

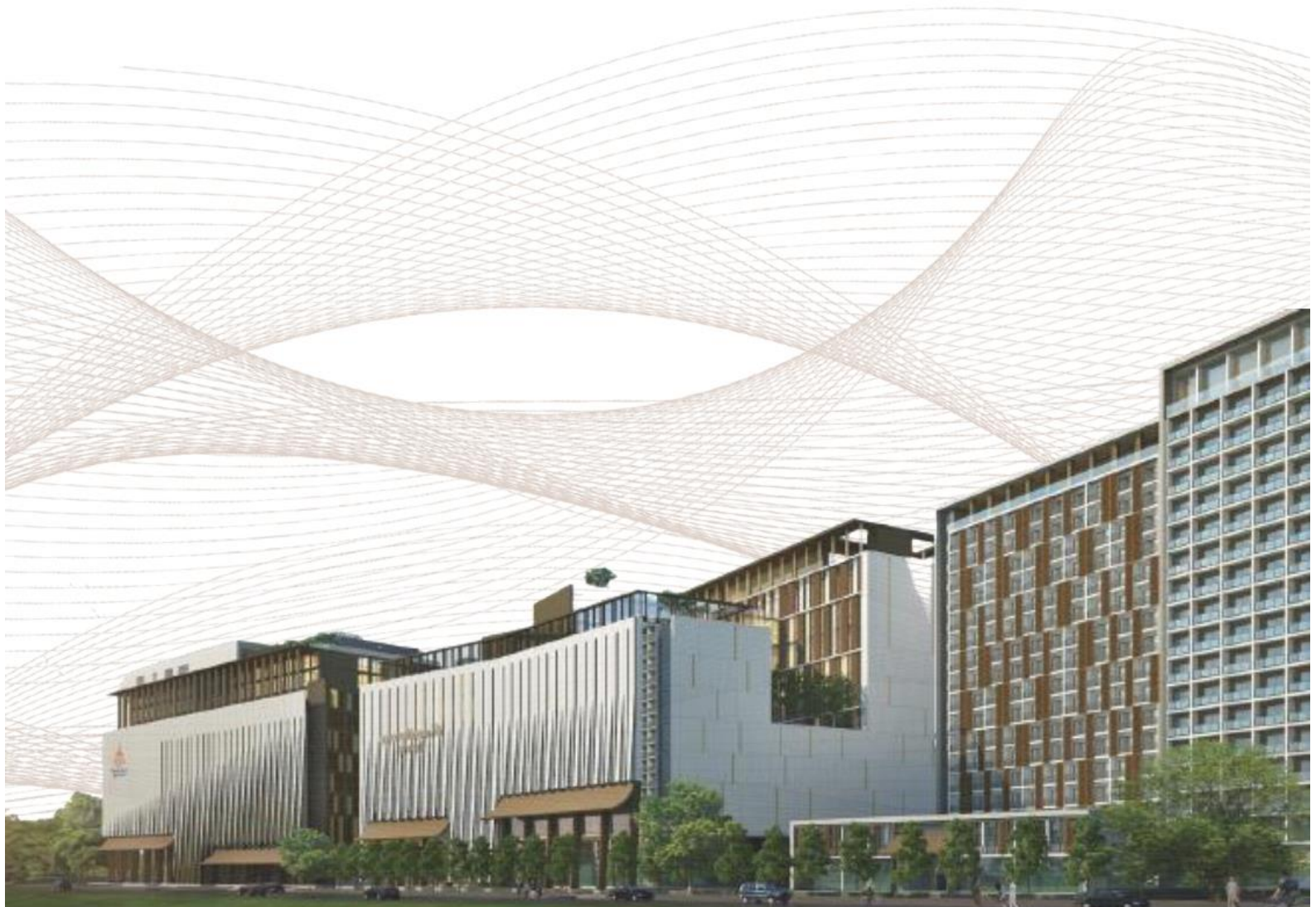


ราชวิทยาลัย
จุฬารักษ์

รายงานผลการประเมินคุณภาพการศึกษาภายใน (Committee Assessment Report : CAR)

ระดับสถาบัน
(ราชวิทยาลัยจุฬารักษ์)

ปีการศึกษา ๒๕๖๓



สารบัญ

	หน้า
คำนำ	
รายนามคณะกรรมการประเมินคุณภาพการศึกษาภายใน ระดับสถาบัน (ราชวิทยาลัยจุฬาภรณ์)	๓
บทสรุปผู้บริหาร	๔
บทนำ	๕
วิธีการประเมิน	๑๘
ผลการประเมินรายตัวบ่งชี้ ระดับสถาบัน (ราชวิทยาลัยจุฬาภรณ์)	๒๐
ตารางการวิเคราะห์คุณภาพการศึกษาภายใน ระดับสถาบัน (ราชวิทยาลัยจุฬาภรณ์)	๒๑
จุดเด่นและโอกาสในการพัฒนา	๒๒
ภาคผนวก	
- สรุปการสัมภาษณ์ผู้บริหาร อาจารย์ และนักศึกษา	๒๖
- รายการข้อมูลพื้นฐาน Common Data Set ปีการศึกษา ๒๕๖๓	๓๒
- ภาพการตรวจประเมินคุณภาพการศึกษาภายใน ระดับสถาบัน (ราชวิทยาลัยจุฬาภรณ์)	๔๕
- กำหนดการตรวจประเมินคุณภาพการศึกษาภายใน ระดับสถาบัน (ราชวิทยาลัยจุฬาภรณ์)	๔๗

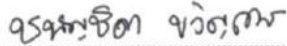
รายนามคณะกรรมการประเมินคุณภาพการศึกษาภายใน
ระดับสถาบัน (ราชวิทยาลัยจุฬาลงกรณ์) ปีการศึกษา ๒๕๖๓



.....
ประธานกรรมการ
(ศาสตราจารย์ นายแพทย์บวรศิลป์ เขาวงมื่น)


.....
กรรมการ
(รองศาสตราจารย์ ดร.สมหมาย ผิวสอาด)


.....
กรรมการ
(ผู้ช่วยศาสตราจารย์ ดร.อรรวิทย์ อิงคเตชะ)


.....
กรรมการ
(รองศาสตราจารย์ ดร.ธณัฐ์คุณ มงคลสวรรค์)


.....
เลขานุการ
(นางชนัญชิตา ขวัญถาวร)


.....
ผู้ช่วยเลขานุการ
(นางสาวหทัยชนก แสงนวน)

บทสรุปผู้บริหาร

คณะกรรมการการประเมินคุณภาพการศึกษาภายใน ระดับสถาบัน (ราชวิทยาลัยจุฬาภรณ์) ได้ดำเนินการตรวจประเมินคุณภาพการศึกษาของราชวิทยาลัยจุฬาภรณ์ ประจำปีการศึกษา ๒๕๖๓ (วันที่ ๑ สิงหาคม พ.ศ. ๒๕๖๓ - ๓๑ กรกฎาคม พ.ศ. ๒๕๖๔) ในวันพฤหัสบดีที่ ๒๕ พฤศจิกายน พ.ศ. ๒๕๖๔ ตามรายองค์ประกอบ และตัวบ่งชี้ ตามเกณฑ์การประเมินคุณภาพการศึกษา ระดับสถาบัน จำนวน ๕ องค์ประกอบ (๑๗ ตัวบ่งชี้) พบว่ามีระดับคุณภาพ อยู่ในระดับดีมาก (๔.๘๓ คะแนน) มีจำนวน ๕ องค์ประกอบ อยู่ในระดับดีมาก (องค์ประกอบที่ ๑ องค์ประกอบที่ ๒ องค์ประกอบที่ ๓ องค์ประกอบที่ ๔ องค์ประกอบที่ ๕)

สรุปผลการประเมินตนเองตามองค์ประกอบ

องค์ประกอบ คุณภาพ	คะแนน การประเมินเฉลี่ย	ผลการประเมิน	หมายเหตุ
		๐.๐๐ – ๑.๕๐ การดำเนินงานต้องปรับปรุงด่วน ๑.๕๑ – ๒.๕๐ การดำเนินงานต้องปรับปรุง ๒.๕๑ – ๓.๕๐ การดำเนินงานระดับพอใช้ ๓.๕๑ – ๔.๕๐ การดำเนินงานระดับดี ๔.๕๑ – ๕.๐๐ การดำเนินงานระดับดีมาก	
องค์ประกอบที่ ๑	๔.๕๔	ดีมาก	๖ ตัวบ่งชี้
องค์ประกอบที่ ๒	๕.๐๐	ดีมาก	๕ ตัวบ่งชี้
องค์ประกอบที่ ๓	๕.๐๐	ดีมาก	๒ ตัวบ่งชี้
องค์ประกอบที่ ๔	๕.๐๐	ดีมาก	๑ ตัวบ่งชี้
องค์ประกอบที่ ๕	๔.๙๕	ดีมาก	๓ ตัวบ่งชี้
เฉลี่ยรวมทุกตัวบ่งชี้ ของทุกองค์ประกอบ	๔.๘๓	ดีมาก	๑๗ ตัวบ่งชี้

บทนำ

ศาสตราจารย์ ดร.สมเด็จพระเจ้าน้องนางเธอ เจ้าฟ้าจุฬาภรณวลัยลักษณ์ อัครราชกุมารี กรมพระศรีสวางควัฒน วรขัตติยราชนารี ทรงก่อตั้งสถาบันวิจัยจุฬาภรณ์ ในปีพุทธศักราช ๒๕๓๐ เพื่อเฉลิมฉลองในโอกาสที่พระบาทสมเด็จพระบรมชนกาธิเบศร มหาภูมิพลอดุลยเดชมหาราช บรมนาถบพิตร มีพระชนมพรรษาครบห้ารอบ และต่อมาได้ทรงก่อตั้งสถาบันบัณฑิตศึกษาจุฬาภรณ์ขึ้นในโอกาสครบสิ่รอบพระชันษา องค์ประธานมูลนิธิจุฬาภรณ์ เมื่อพุทธศักราช ๒๕๔๘ เพื่อทำหน้าที่พัฒนากำลังคน ทางวิทยาศาสตร์ และเทคโนโลยีระดับสูงของประเทศ ในสาขาวิชาที่ขาดแคลน และมีความสำคัญในการพัฒนาประเทศชาติ โดยมุ่งเน้นความเป็นเลิศทางวิชาการในระดับนานาชาติ และอาศัยความร่วมมือทางวิจัยและวิชาการกับสถาบันวิจัยจุฬาภรณ์

ต่อมาทรงจัดตั้งศูนย์วิจัยการศึกษาและบำบัดโรคมะเร็ง ภายใต้อำนาจของสถาบันวิจัยจุฬาภรณ์ เพื่อเฉลิมพระเกียรติสมเด็จพระนางเจ้าสิริกิติ์ พระบรมราชินีนาถ พระบรมราชชนนีพันปีหลวง ในโอกาสครบหกรอบพระชนมพรรษา เพื่อศึกษาวิจัย และให้การบำบัดโรคมะเร็ง ซึ่งเป็นปัญหาสาธารณสุขสำคัญของประเทศ เป็นการเฉพาะ ต่อมาพระราชทานนามว่า โรงพยาบาลจุฬาภรณ์ ในปีพุทธศักราช ๒๕๕๒ เพื่อให้สถาบันวิจัยจุฬาภรณ์ โรงพยาบาลจุฬาภรณ์ สถาบันบัณฑิตศึกษาจุฬาภรณ์ ซึ่งเป็นองค์กรที่สร้างคุณูปการแก่ประเทศชาติ ได้ดำเนินการอย่างมีเอกภาพ เกิดประโยชน์แก่ประชาชนและประเทศชาติ จึงมีการรวบรวมหน่วยงานและก่อตั้ง ราชวิทยาลัยจุฬาภรณ์ขึ้น โดยราชวิทยาลัยจุฬาภรณ์ จัดตั้งขึ้นตามพระราชบัญญัติราชวิทยาลัยจุฬาภรณ์ พุทธศักราช ๒๕๕๙ มีฐานะเป็นนิติบุคคล เป็นหน่วยงานในกำกับของรัฐ ไม่เป็นส่วนราชการ ทำหน้าที่เป็นสถาบันการวิจัยและวิชาการขั้นสูง และจัดการศึกษาวิชาการและวิชาชีพด้านวิทยาศาสตร์ เทคโนโลยี สิ่งแวดล้อม การแพทย์ และการสาธารณสุข มีวัตถุประสงค์ในการวิจัย สร้างประมวล ประยุกต์ ส่งเสริมเผยแพร่ พัฒนา จัดการศึกษา และผลิตบุคลากรในระดับสูง เพื่อสร้างองค์ความรู้ เป็นศูนย์ความเป็นเลิศทางด้านวิทยาศาสตร์ เทคโนโลยี สิ่งแวดล้อม การแพทย์ และการสาธารณสุข ให้บริการทางการแพทย์และการสาธารณสุขแก่ประชาชน ให้ความช่วยเหลือผู้ยากไร้ และผู้ประสบภัยพิบัติ รวมทั้งส่งเสริมคุณธรรมและจริยธรรม และทำนุบำรุงศิลปวัฒนธรรมและความเป็นไทย

พระราชบัญญัติราชวิทยาลัยจุฬาภรณ์ พ.ศ. ๒๕๕๙ และที่แก้ไข ระบุว่า ราชวิทยาลัยจุฬาภรณ์ โดยกำหนดส่วนงานภายใต้ราชวิทยาลัยจุฬาภรณ์ ได้แก่

๑. สำนักงานราชวิทยาลัยจุฬาภรณ์ มีหน้าที่บริหารจัดการทั่วไปของราชวิทยาลัยจุฬาภรณ์ จัดทำนโยบายและแผนงานประสานงานกับส่วนงานอื่นที่เกี่ยวข้อง เพื่อประโยชน์ในการสนับสนุนกิจการของราชวิทยาลัยจุฬาภรณ์ และดำเนินการตามที่เลขาธิการราชวิทยาลัยจุฬาภรณ์หรือสภาราชวิทยาลัยจุฬาภรณ์มอบหมาย

๒. สถาบันบัณฑิตศึกษาจุฬาภรณ์ มีหน้าที่จัดการการศึกษาระดับบัณฑิตศึกษา ทำวิจัยและนำผลวิจัยไปใช้ประโยชน์ และให้บริการทางวิชาการ

๓. วิทยาลัยวิทยาศาสตร์การแพทย์เจ้าฟ้าจุฬาภรณ์ มีหน้าที่จัดการศึกษาทางด้านแพทยศาสตร์ พยาบาลศาสตร์ สาธารณสุขศาสตร์ วิทยาศาสตร์การแพทย์ วิทยาศาสตร์สุขภาพ ทำการวิจัยและสนับสนุนให้ทำการวิจัยเพื่อสร้างองค์ความรู้ในเรื่อง ดังกล่าว และให้บริการในการบำบัดรักษาผู้ป่วย

ทั้งนี้ สภाराชวิทยาลัยจุฬาลงกรณ์ ได้มีมติอนุมัติ และให้ราชวิทยาลัยจุฬาลงกรณ์ จัดประเภทสถานศึกษา เพื่อการประกันคุณภาพ โดยเป็นสถาบันอุดมศึกษา ประเภท กลุ่ม ค สถาบันเฉพาะทาง ลักษณะที่ ๒ คือ สถาบันที่ เน้นการผลิตบัณฑิตระดับปริญญาตรีเฉพาะทางหรือเฉพาะกลุ่มสาขาวิชา ทั้งสาขาวิชาทางวิทยาศาสตร์กายภาพ วิทยาศาสตร์ชีวภาพ สังคมศาสตร์หรือมนุษยศาสตร์ รวมทั้งสาขาวิชาชีพเฉพาะทาง อาจเน้นการทำวิทยานิพนธ์ หรือการวิจัยหรือเน้นการผลิตบัณฑิตที่มีความรู้ ความสามารถ ทักษะ และสมรรถนะในการประกอบอาชีพระดับสูง หรือเน้นทั้งสองด้าน รวมทั้งสถาบันอาจมีบทบาทในการพัฒนาภาค การผลิตจริง ทั้งอุตสาหกรรมและบริการ

ในการดำเนินงานการจัดการศึกษาของราชวิทยาลัยจุฬาลงกรณ์ ได้ดำเนินการโดยการถ่ายทอดนโยบาย และกระจายอำนาจ หน้าที่ ความรับผิดชอบ ในการกำหนดแผนการดำเนินการ การกำกับ และการติดตาม ให้แก่ อธิการบดีของส่วนงานที่จัดการศึกษา ประกอบด้วย ส่วนงานวิทยาลัยวิทยาศาสตร์การแพทย์เจ้าฟ้าจุฬาลงกรณ์ และ ส่วนงานสถาบันบัณฑิตศึกษาจุฬาลงกรณ์ด้วย โดยมีสำนักงานราชวิทยาลัยจุฬาลงกรณ์ ทำหน้าที่บริหารจัดการ สนับสนุนภารกิจของราชวิทยาลัยจุฬาลงกรณ์ ทั้งในส่วนนโยบายและแผนงาน การจัดการศึกษา การเงินการคลัง ระบบสารสนเทศ ฯลฯ

ตราสัญลักษณ์ประจำราชวิทยาลัยจุฬาลงกรณ์

ศาสตราจารย์ ดร.สมเด็จพระเจ้าน้องนางเธอ เจ้าฟ้าจุฬาภรณวลัยลักษณ์ อัครราชกุมารี กรมพระศรี สวางควัฒน วรขัตติยราชนารี องค์ประธานราชวิทยาลัยจุฬาลงกรณ์ และองค์นายกสภाराชวิทยาลัยจุฬาลงกรณ์ พระราชทานตราประจำพระองค์ ประกอบด้วย อักษรพระนามย่อ “จก” ภายใต้จุลมงกุฏ สีส้มไล่ระดับจากล่าง ขึ้นบน พร้อมอักษรสีน้ำเงินคำว่า “ราชวิทยาลัยจุฬาลงกรณ์” อยู่ด้านล่างหรือด้านขวา โดยมีผลบังคับใช้ ตั้งแต่วันที่ ๒๖ กรกฎาคม พ.ศ. ๒๕๕๙ เป็นต้นมา และประกาศเผยแพร่ในราชกิจจานุเบกษา เมื่อวันที่ ๒๔ สิงหาคม พ.ศ. ๒๕๕๙



สีประจำราชวิทยาลัยจุฬาลงกรณ์

สีประจำราชวิทยาลัยจุฬาลงกรณ์ ประกอบด้วย สีส้มและสีน้ำเงิน

๑. สีส้ม หมายถึง เทคโนโลยี และวิทยาการทางการแพทย์ที่ทันสมัย และให้ความรู้สึกเป็นมิตร

๒. สีน้ำเงิน หมายถึง องค์ความรู้ และความเป็นมืออาชีพ ในการให้การรักษาพยาบาล

ปรัชญา (Philosophy)

“เป็นเลิศเพื่อทุกชีวิต”

**BE EXCELLENT
FOR LIVES**

วิสัยทัศน์

ราชวิทยาลัยจุฬาภรณ์ จะเป็นสถาบันระดับโลกในด้านวิทยาศาสตร์ การค้นคว้าวิจัย การศึกษา และการบริการทางสุขภาพ

(Chulabhorn Royal Academy will be the World Class Institution in Sciences, Research, Education and Health Care Services)

พันธกิจ

๑. จัดการศึกษาเพื่อสร้างบัณฑิตที่เป็นผู้นำและนักวิจัยทางวิชาชีพด้านสุขภาพ วิทยาศาสตร์ เทคโนโลยีการแพทย์ การสาธารณสุขและสิ่งแวดล้อม

๒. วิจัย สร้างองค์ความรู้และนวัตกรรมด้านสุขภาพ วิทยาศาสตร์ เทคโนโลยี การแพทย์ การสาธารณสุข และสิ่งแวดล้อมที่สามารถนำไปปฏิบัติได้จริง สามารถชั้นนำและขับเคลื่อนการพัฒนาประเทศและสังคม

๓. ให้บริการวิชาการและวิชาชีพด้านสุขภาพที่เป็นเลิศ และเป็นธรรมแก่สังคม ด้วยความเสมอภาค และไม่เหลื่อมล้ำ

๔. บริหารจัดการให้เป็นองค์กรที่มีประสิทธิภาพ และมีการพัฒนาต่อเนื่องยั่งยืน ให้เป็นสถาบันที่เป็นเลิศในระดับสากล

๕. สืบสานและทำนุบำรุงศิลปวัฒนธรรม ศาสนา ศีลธรรม และภูมิปัญญาท้องถิ่น

๖. สืบสานพระปณิธานในการช่วยเหลือประชาชนด้วยความเพียร และจิตเมตตา

วัฒนธรรมองค์กร

Commitment

มุ่งมั่น พากเพียร
ไม่เลือกงาน

Honesty

ซื่อสัตย์ สุจริต
มีคุณธรรม

Unity

สามัคคี มีวินัย
เปิดใจกว้าง

Loyalty

มีศรัทธา จงรักภักดี
รู้คุณแผ่นดิน

Altruism

เห็นประโยชน์
ส่วนรวมเป็นที่ตั้ง
เสียสละ เป็นผู้ให้

C

H

U

L

A

B

H

O

R

N

Benevolence

เมตตา กรุณา
กตัญญูรู้คุณ

Happiness

นำพาความสุข
พอเพียง พอใจ

Opportunity

แสวงหาโอกาส
แสวงหาเวลา แสวงหา
จังหวะในการทำ
ประโยชน์ให้ส่วนรวม
ก่อนตนเอง

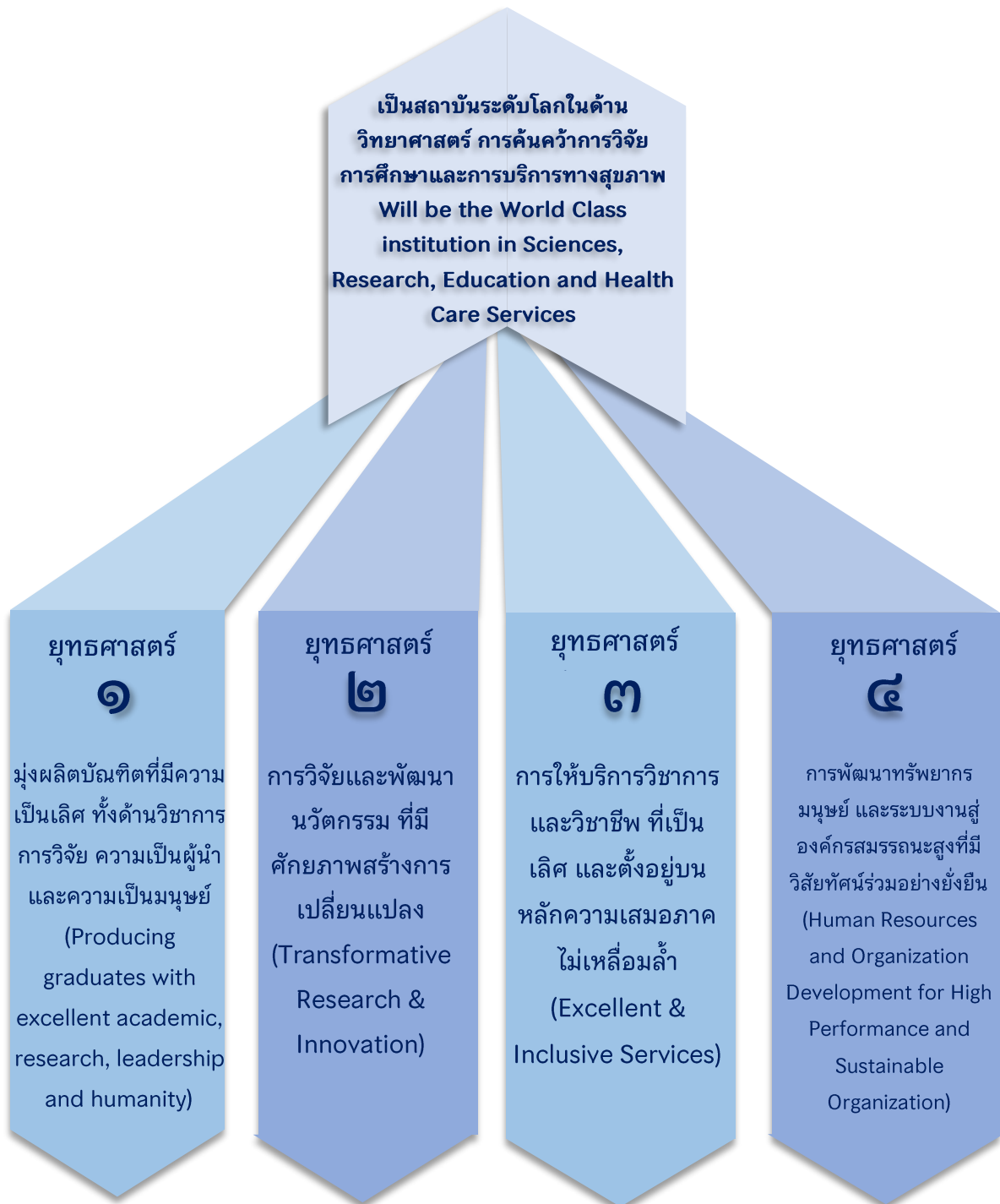
Research Excellence and Innovation

สู่ความเป็นเลิศด้าน
การวิจัย สร้างองค์ความรู้
สร้างนวัตกรรมอันเป็น
ประโยชน์ต่อการพัฒนาสังคม

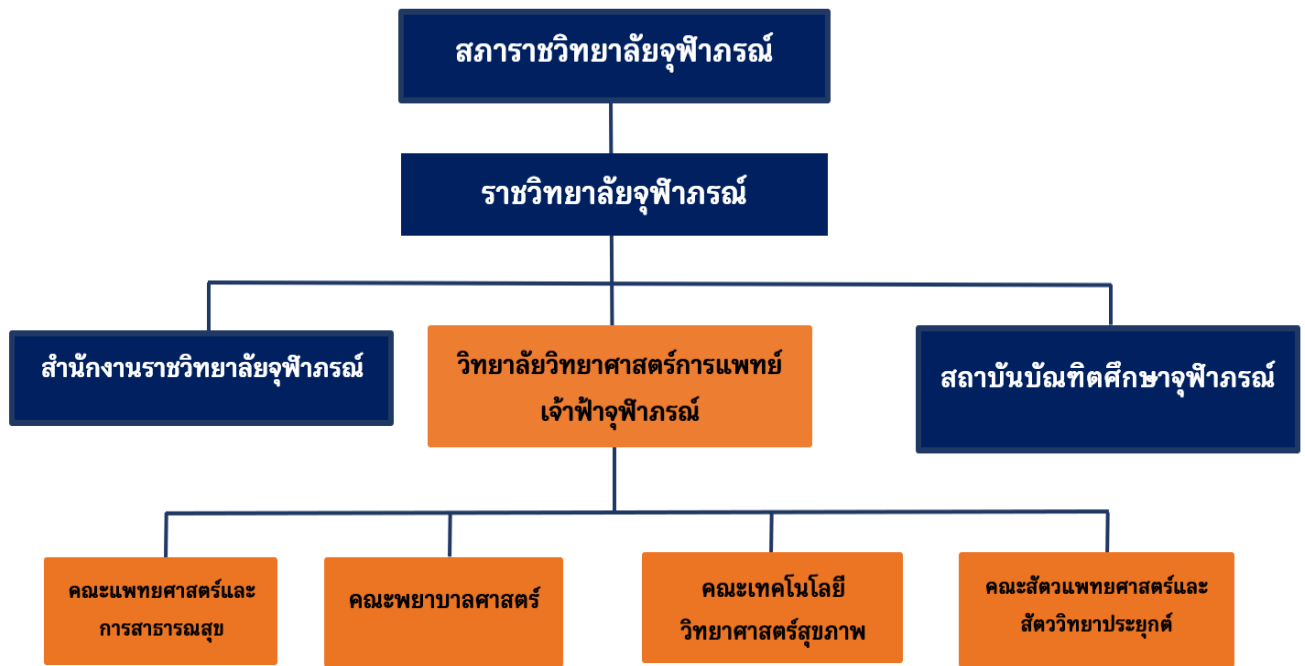
Networking

สร้างเครือข่ายความ
ร่วมมือ ความเป็นเลิศ
สู่ระดับสากล

ด้วยความมุ่งมั่นที่จะพัฒนาราชวิทยาลัยจุฬาภรณ์ ไปสู่การเป็นสถาบันระดับโลก ในด้านวิทยาศาสตร์ การค้นคว้า วิจัย การศึกษา และการบริการทางสุขภาพ เพื่อให้บรรลุเป้าหมายตามวิสัยทัศน์ดังกล่าว ราชวิทยาลัยจุฬาภรณ์ จึงได้กำหนดแผนยุทธศาสตร์ ดังนี้



๑.๓ โครงสร้างองค์กร และการกำกับดูแล



๑.๔ รายชื่อคณะกรรมการสภाराชวิทยาลัยจุฬารักษ์ ที่ปรึกษाराชวิทยาลัยจุฬารักษ์ และคณะผู้บริหาร ราชวิทยาลัยจุฬารักษ์

๑.๔.๑ รายชื่อคณะกรรมการสภाराชวิทยาลัยจุฬารักษ์

- | | |
|--------------------------------------------------------------------------------------------------------------------|----------------------------------------------|
| ๑. ศาสตราจารย์ ดร.สมเด็จพะเจ้าน้องนางเธอ เจ้าฟ้าจุฬาภรณวลัยลักษณ์ อัครราชกุมารี กรมพระศรีสวางควัฒน วรขัตติยราชนารี | องค์นายกสภाराชวิทยาลัยจุฬารักษ์ |
| ๒. พลเอกดาวพงษ์ รัตนสุวรรณ | อุปนายกสภाराชวิทยาลัยจุฬารักษ์ |
| ๓. ศาสตราจารย์พิเศษ ธงทอง จันทรางศุ | กรรมการสภाराชวิทยาลัยจุฬารักษ์ ผู้ทรงคุณวุฒิ |
| ๔. ศาสตราจารย์ ดร.วิจิตร ศรีสุพรรณ | กรรมการสภाराชวิทยาลัยจุฬารักษ์ ผู้ทรงคุณวุฒิ |
| ๕. รองศาสตราจารย์ ดร.ศักรินทร์ ภูมิรัตน | กรรมการสภाराชวิทยาลัยจุฬารักษ์ ผู้ทรงคุณวุฒิ |
| ๖. รองศาสตราจารย์ นายแพทย์สรนิต ศิลธรรม | กรรมการสภाराชวิทยาลัยจุฬารักษ์ ผู้ทรงคุณวุฒิ |
| ๗. รองศาสตราจารย์สุธรรม อยู่ในธรรม | กรรมการสภाराชวิทยาลัยจุฬารักษ์ ผู้ทรงคุณวุฒิ |
| ๘. นายอภิศักดิ์ ตันติวรวงศ์ | กรรมการสภाराชวิทยาลัยจุฬารักษ์ ผู้ทรงคุณวุฒิ |

๙. นายประเสริฐ บุญสัมพันธ์	กรรมการสภाराชวิทยาลัยจุฬาลงกรณ์ ผู้ทรงคุณวุฒิ
๑๐. นายจรัมพร โชติกเสถียร	กรรมการสภाराชวิทยาลัยจุฬาลงกรณ์ ผู้ทรงคุณวุฒิ
๑๑. ศาสตราจารย์ นายแพทย์นิธิ มหานนท์	กรรมการสภाराชวิทยาลัยจุฬาลงกรณ์
๑๒. ศาสตราจารย์เกียรติคุณ ดร.สมศักดิ์ รุจิรวัดน์	กรรมการสภाराชวิทยาลัยจุฬาลงกรณ์
๑๓. ศาสตราจารย์คลินิก แพทย์หญิงโฉมศรี โฆษิตชัยวัฒน์	กรรมการสภाराชวิทยาลัยจุฬาลงกรณ์
๑๔. นางมารีสา สมบัติบุรณ์	กรรมการสภाराชวิทยาลัยจุฬาลงกรณ์

๑.๔.๒ รายชื่อที่ปรึกษาราชวิทยาลัยจุฬาลงกรณ์

๑. ศาสตราจารย์เกียรติคุณ นายแพทย์เกษม วัฒนชัย	ที่ปรึกษาราชวิทยาลัยจุฬาลงกรณ์
๒. ศาสตราจารย์กิตติคุณ นายแพทย์ภิรมย์ กมลรัตนกุล	ที่ปรึกษาราชวิทยาลัยจุฬาลงกรณ์
๓. รองศาสตราจารย์ ดร.คุณหญิง สุธมนทา พรหมบุญ	ที่ปรึกษาราชวิทยาลัยจุฬาลงกรณ์
๔. รองศาสตราจารย์ ดร.ชูศักดิ์ ลิมสกูล	ที่ปรึกษาราชวิทยาลัยจุฬาลงกรณ์
๕. ดร.เลอสรร ธนสุกาญจน์	ที่ปรึกษาราชวิทยาลัยจุฬาลงกรณ์
๖. ศาสตราจารย์ ดร.ผดุงศักดิ์ รัตนเดโช	ที่ปรึกษาราชวิทยาลัยจุฬาลงกรณ์
๗. ดร.กิติพงษ์ พร้อมวงค์	ที่ปรึกษาราชวิทยาลัยจุฬาลงกรณ์

๑.๔.๓ รายชื่อคณะผู้บริหารราชวิทยาลัยจุฬาลงกรณ์

๑. ศาสตราจารย์ นายแพทย์นิธิ มหานนท์	เลขาธิการราชวิทยาลัยจุฬาลงกรณ์
๒. ผู้ช่วยศาสตราจารย์ ดร.นันทนวล ศรีจาด	รองเลขาธิการราชวิทยาลัยจุฬาลงกรณ์
๓. นายवलลภ ยุติธรรมดำรง	รองเลขาธิการราชวิทยาลัยจุฬาลงกรณ์
๔. รองศาสตราจารย์ นายแพทย์องค์การ เรืองรัตนอัมพร	รองเลขาธิการราชวิทยาลัยจุฬาลงกรณ์
๕. นางไศริษฏ์ ปรัชญนันท์	รองเลขาธิการราชวิทยาลัยจุฬาลงกรณ์
๖. พลอากาศตรี นายแพทย์สันติ ศรีเสริมโภค	รองเลขาธิการราชวิทยาลัยจุฬาลงกรณ์
๗. รองศาสตราจารย์ แพทย์หญิงฐิติมา ชินะโชติ	รองเลขาธิการราชวิทยาลัยจุฬาลงกรณ์
๘. นางมารีสา สมบัติบุรณ์	ผู้ช่วยเลขาธิการราชวิทยาลัยจุฬาลงกรณ์
๙. นางสาวชโรบล เรียงสุวรรณ	ผู้ช่วยเลขาธิการราชวิทยาลัยจุฬาลงกรณ์
๑๐. นายแพทย์สมนึก อร่ามเธียรธำรง	ผู้ช่วยเลขาธิการราชวิทยาลัยจุฬาลงกรณ์
๑๑. แพทย์หญิงประนอม คำเที่ยง	ผู้ช่วยเลขาธิการราชวิทยาลัยจุฬาลงกรณ์
๑๒. นายกมุต กาญจนาลัย	ผู้ช่วยเลขาธิการราชวิทยาลัยจุฬาลงกรณ์
๑๓. นางสาวฐิติกานต์ ศรราชยานิช	ผู้ช่วยเลขาธิการราชวิทยาลัยจุฬาลงกรณ์
๑๔. รองศาสตราจารย์ นายสัตวแพทย์ปานเทพ รัตนากร	ผู้ช่วยเลขาธิการราชวิทยาลัยจุฬาลงกรณ์
๑๕. ดร.พิชัย สนั่นแจ้ง	ผู้ช่วยเลขาธิการราชวิทยาลัยจุฬาลงกรณ์
๑๖. นางคนุษา ยินดีพิธ	ผู้ช่วยเลขาธิการราชวิทยาลัยจุฬาลงกรณ์
๑๗. พลโททองอาจ คุลี	ผู้ช่วยเลขาธิการราชวิทยาลัยจุฬาลงกรณ์
๑๘. ศาสตราจารย์ แพทย์หญิงจิรพร เหล่าธรรมทัศน์	ผู้ช่วยเลขาธิการราชวิทยาลัยจุฬาลงกรณ์

๑.๕ หลักสูตร และสาขาที่เปิดสอน

ในปีการศึกษา ๒๕๖๓ ราชวิทยาลัยจุฬาภรณ์ จัดการเรียนการสอนในส่วนงานที่ทำหน้าที่จัดการศึกษา ได้แก่ วิทยาลัยวิทยาศาสตร์การแพทย์เจ้าฟ้าจุฬาภรณ์ และสถาบันบัณฑิตศึกษาจุฬาภรณ์ จำนวน ๑๔ หลักสูตร ดังนี้

ระดับปริญญาเอก จำนวน ๓ หลักสูตร ได้แก่

- หลักสูตรปรัชญาดุษฎีบัณฑิต สาขาวิชาพิษวิทยาสิ่งแวดล้อม (หลักสูตรนานาชาติ) (หลักสูตรปรับปรุง พ.ศ. ๒๕๖๒)
- หลักสูตรปรัชญาดุษฎีบัณฑิต สาขาวิชาวิทยาศาสตร์เคมี (หลักสูตรนานาชาติ) (หลักสูตรปรับปรุง พ.ศ. ๒๕๖๒)
- หลักสูตรปรัชญาดุษฎีบัณฑิต สาขาวิชาวิทยาศาสตร์ชีวภาพประยุกต์ (หลักสูตรนานาชาติ) (หลักสูตรปรับปรุง พ.ศ. ๒๕๖๒)

ระดับปริญญาโท จำนวน ๕ หลักสูตร ได้แก่

- หลักสูตรวิทยาศาสตรมหาบัณฑิต สาขาวิชาพิษวิทยาสิ่งแวดล้อม (หลักสูตรนานาชาติ) (หลักสูตรปรับปรุง พ.ศ. ๒๕๖๒)
- หลักสูตรวิทยาศาสตรมหาบัณฑิต สาขาวิชาวิทยาศาสตร์เคมี (หลักสูตรนานาชาติ) (หลักสูตรปรับปรุง พ.ศ. ๒๕๖๒)
- หลักสูตรวิทยาศาสตรมหาบัณฑิต สาขาวิชาวิทยาศาสตร์ชีวภาพประยุกต์ (หลักสูตรนานาชาติ) (หลักสูตรปรับปรุง พ.ศ. ๒๕๖๒)
- หลักสูตรวิทยาศาสตรมหาบัณฑิต สาขาวิชาสัตวทางการแพทย์ (หลักสูตรใหม่ พ.ศ. ๒๕๖๑)
- หลักสูตรวิทยาศาสตรมหาบัณฑิต สาขาวิชาฟิสิกส์การแพทย์ (หลักสูตรใหม่ พ.ศ. ๒๕๖๒)

ระดับปริญญาตรี จำนวน ๖ หลักสูตร ได้แก่

- หลักสูตรพยาบาลศาสตรบัณฑิต (หลักสูตรใหม่ พ.ศ. ๒๕๖๐)
- หลักสูตรวิทยาศาสตรบัณฑิต สาขาวิชารังสีเทคนิค (หลักสูตรใหม่ พ.ศ. ๒๕๕๙)
- หลักสูตรวิทยาศาสตรบัณฑิต สาขาวิชาวิทยาศาสตร์ข้อมูลสุขภาพ (หลักสูตรร่วมกับ มหาวิทยาลัยเทคโนโลยีพระจอมเกล้าธนบุรี) (หลักสูตรใหม่ พ.ศ. ๒๕๖๑)
- หลักสูตรวิทยาศาสตรบัณฑิต สาขาวิชาวิทยาศาสตร์การเคลื่อนไหวและสุขภาพ (หลักสูตรใหม่ พ.ศ. ๒๕๖๒)
- หลักสูตรวิทยาศาสตรบัณฑิต สาขาวิชาฉุกเฉินการแพทย์ (ต่อเนื่อง) (หลักสูตรใหม่ พ.ศ. ๒๕๖๒)
- หลักสูตรแพทยศาสตรบัณฑิต (หลักสูตรใหม่ พ.ศ. ๒๕๖๓)

๑.๖ จำนวนนักศึกษา

นักศึกษาราชวิทยาลัยจุฬารักษ์ ประจำปีการศึกษา ๒๕๖๓ มีจำนวนนักศึกษารวมทั้งสิ้น ๗๘๗ คน จำแนกตามสาขาวิชา และระดับการศึกษาได้ ดังนี้

หลักสูตร	ปริญญาตรี (คน)	ปริญญาโท (คน)	ปริญญาเอก (คน)
พยาบาลศาสตรบัณฑิต	๒๔๘		
วิทยาศาสตร์บัณฑิต สาขาวิชารังสีเทคนิค	๑๗๗		
วิทยาศาสตร์บัณฑิต สาขาวิชาวิทยาศาสตร์การเคลื่อนไหวและสุขภาพ	๘๓		
วิทยาศาสตร์บัณฑิต สาขาวิชาวิทยาศาสตร์ข้อมูลสุขภาพ	๙๕		
วิทยาศาสตร์บัณฑิต สาขาวิชาฉุกเฉินการแพทย์ (ต่อเนื่อง)	๒๙		
แพทยศาสตรบัณฑิต (หลักสูตรใหม่ พ.ศ. ๒๕๖๓)	๓๒		
วิทยาศาสตรมหาบัณฑิต สาขาวิชาสหภาพการแพทย์		๘	
วิทยาศาสตรมหาบัณฑิต สาขาวิชาฟิสิกส์การแพทย์		๑๗	
วิทยาศาสตรมหาบัณฑิต สาขาวิชาวิทยาศาสตร์ชีวภาพประยุกต์ : อนามัยและสิ่งแวดล้อม		๒๙	
ปรัชญาดุษฎีบัณฑิต สาขาวิชาวิทยาศาสตร์ชีวภาพประยุกต์ : อนามัยและสิ่งแวดล้อม			๑๔
วิทยาศาสตรมหาบัณฑิต สาขาวิชาวิทยาศาสตร์เคมี		๑๖	
ปรัชญาดุษฎีบัณฑิต สาขาวิชาวิทยาศาสตร์เคมี			๑๓
วิทยาศาสตรมหาบัณฑิต สาขาวิชาพิษวิทยาสิ่งแวดล้อม		๑๑	
ปรัชญาดุษฎีบัณฑิต สาขาวิชาพิษวิทยาสิ่งแวดล้อม			๑๕
รวม	๖๖๔	๘๑	๔๒
รวมทั้งหมด (คน)	๗๘๗		

๑.๗ จำนวนอาจารย์ และบุคลากร

สังกัด	อาจารย์ (คน)	สายสนับสนุน (คน)	รวม (คน)
ราชวิทยาลัยจุฬารักษ์	๔	๖๙๙	๗๐๓
วิทยาลัยวิทยาศาสตร์การแพทย์เจ้าฟ้าจุฬารักษ์	๑๒๓	๒๓๖	๓๕๙
สถาบันบัณฑิตศึกษาจุฬารักษ์	๒๘	๔๕	๗๓
รวมทั้งหมด (คน)	๑๕๕	๙๘๐	๑,๑๓๕

๑.๘ ข้อมูลโดยย่อเกี่ยวกับสินทรัพย์ อาคารสถานที่ และสิ่งอำนวยความสะดวก

๑.๘.๑ สินทรัพย์

ราชวิทยาลัยจุฬาลงกรณ์ มีสินทรัพย์ที่สำคัญที่ช่วยสนับสนุนพันธกิจ และแผนยุทธศาสตร์ของราชวิทยาลัยจุฬาลงกรณ์ ดังนี้

๑) สินทรัพย์หมุนเวียน ที่แสดงในงบแสดงฐานะการเงิน ณ วันที่ ๓๐ กันยายน พ.ศ. ๒๕๖๓ มีจำนวน ๑๔,๙๑๐,๑๘๖,๖๑๕.๙๖ บาท เพิ่มขึ้นจากปี ๒๕๖๒ ณ วันที่ ๓๐ กันยายน ๒๕๖๒ ที่มีสินทรัพย์หมุนเวียนจำนวน ๒,๑๔๓,๘๐๗,๙๘๑.๕๑ บาท

๒) สินทรัพย์ไม่หมุนเวียน ที่แสดงในงบแสดงฐานะการเงิน ณ วันที่ ๓๐ กันยายน พ.ศ. ๒๕๖๓ มีจำนวน ๖,๙๓๗,๘๕๙,๒๔๒.๖๓ บาท เพิ่มขึ้นจากปี ๒๕๖๒ ณ วันที่ ๓๐ กันยายน พ.ศ. ๒๕๖๒ ที่มีสินทรัพย์ไม่หมุนเวียนจำนวน ๑,๘๓๕,๑๖๓,๖๑๔.๔๔ บาท

๓) รวมสินทรัพย์ของราชวิทยาลัยจุฬาลงกรณ์ ณ วันที่ ๓๐ กันยายน พ.ศ. ๒๕๖๓ มีจำนวน ๒๑,๘๔๘,๐๔๕,๘๕๘.๕๙ บาท เพิ่มขึ้นจากปี ๒๕๖๒ ณ วันที่ ๓๐ กันยายน พ.ศ. ๒๕๖๒ ที่มีสินทรัพย์รวม ๓,๙๗๘,๙๗๑,๕๙๕.๙๕ บาท

๑.๘.๒ อาคารสถานที่

ราชวิทยาลัยจุฬาลงกรณ์ มีอาคารสถานที่ในการจัดการเรียนการสอน ได้แก่

- ๑) อาคารศูนย์การแพทย์มะเร็งวิทยาจุฬาลงกรณ์ โรงพยาบาลจุฬาลงกรณ์
- ๒) อาคารสถาบันบัณฑิตศึกษาจุฬาลงกรณ์
- ๓) อาคารศูนย์การแพทย์จุฬาลงกรณ์เฉลิมพระเกียรติ โรงพยาบาลจุฬาลงกรณ์
- ๔) อาคารสำนักงานราชวิทยาลัยจุฬาลงกรณ์

นอกจากนี้ ยังมีโครงการที่อยู่ระหว่างการก่อสร้าง ได้แก่ โครงการก่อสร้างอาคารโรงพยาบาลจุฬาลงกรณ์ ขนาด ๔๐๐ เตียง ส่วนขยายเพิ่มเติมการให้บริการทางการแพทย์ ระยะที่ ๑ พื้นที่ ๒๔ ไร่ (๓๙,๗๒๐ ตารางเมตร) พร้อมทั้งจอดรถใต้ดิน ๒ ชั้น พื้นที่ใช้สอยรวมประมาณ ๒๖๕,๒๖๓ ตารางเมตร ประกอบด้วยโรงพยาบาลจุฬาลงกรณ์ ขนาด ๔๐๐ เตียง อาคารวิทยาลัยวิทยาศาสตร์การแพทย์เจ้าฟ้าจุฬาลงกรณ์ สูง ๑๒ ชั้น พื้นที่ประมาณ ๗๒,๒๓๒ ตารางเมตร อาคารหอพักสำหรับแพทย์ พยาบาล และบุคลากรทางการแพทย์ สูง ๑๘ ชั้น พื้นที่ประมาณ ๓๒,๘๕๖ ตารางเมตร อาคารร้านค้า สูง ๓ ชั้น พื้นที่ประมาณ ๒,๖๘๓ ตารางเมตร งานภายนอกอาคาร ถนนลานจอดรถ งานภูมิสถาปัตยกรรม โครงการจัดตั้งหอจดหมายเหตุและพิพิธภัณฑ์ ราชวิทยาลัยจุฬาลงกรณ์ ที่เป็นแหล่งรวบรวม จัดเก็บ และจัดแสดงนิทรรศการที่เกี่ยวข้องกับพระราชกรณียกิจของพระราชวงศ์จักรีด้านการวิทยาศาสตร์สุขภาพ และราชวิทยาลัยจุฬาลงกรณ์ ประกอบด้วยภาพ วัตถุสิ่งของที่สำคัญ ร่วมกับการนำเสนอแบบ สื่อประสมผ่านรูปแบบการจัดแสดงเอกสาร ภาพถ่าย สื่อเสียง สิ่งของ รวมถึงการจำลองบรรยากาศที่ใกล้เคียงกับเหตุการณ์ และเรื่องราวที่เคยเกิดขึ้นจริง ด้วยเทคโนโลยีที่มีความทันสมัยเสมือนจริง เช่น กำแพงพูดได้ (Digitized Wall) การนำเสนอเรื่องราวที่สามารถสร้างปฏิสัมพันธ์ได้ (Interactive Display) และโครงการก่อสร้างอาคารสถาบันบัณฑิตศึกษาจุฬาลงกรณ์ อาคาร ๒ ขนาดพื้นที่ของโครงการ ๒๒,๒๖๘ ตารางเมตร เป็น อาคาร ๑๐ ชั้น ชั้นใต้ดิน ๓ ชั้น รวมความสูงโดยประมาณ ๔๕ เมตร

ทั้งนี้ การจัดการเรียนการสอน ราชวิทยาลัยจุฬาลงกรณ์ ได้ทำข้อตกลงความร่วมมือทางวิชาการกับสถาบันการศึกษาต่าง ๆ อาทิ มหาวิทยาลัยมหิดล โดย ศาสตราจารย์ ดร.สมเด็จพะเจ้าน้องนางเธอ เจ้าฟ้าจุฬาภรณวลัยลักษณ์ อัครราชกุมารี กรมพระศรีสวางควัฒน วรขัตติยราชนารี องค์ประธานราชวิทยาลัยจุฬาลงกรณ์

และองค์นายกสภाराชวิทยาลัยจุฬารณ์ ทรงลงพระนาม ในบันทึกความร่วมมือทางวิชาการกับมหาวิทยาลัยมหิดล
สรุปลงสาระสำคัญ ดังนี้

(๑) คณะวิทยาศาสตร์ มหาวิทยาลัยมหิดล ตกลงให้การสนับสนุนในการจัดการเรียนการสอน
หลักสูตรวิทยาศาสตร์สุขภาพอื่น ๆ เช่น หลักสูตรวิทยาศาสตร์บัณฑิต สาขาวิชารังสีเทคนิค ให้กับนักศึกษาของ
วิทยาลัยวิทยาศาสตร์การแพทย์เจ้าฟ้าจุฬารณ์

(๒) คณะพยาบาลศาสตร์ มหาวิทยาลัยมหิดล ตกลงรับเป็นคู่ความร่วมมือ กับวิทยาลัย
วิทยาศาสตร์การแพทย์เจ้าฟ้าจุฬารณ์ ในการผลิตบัณฑิตหลักสูตรพยาบาลศาสตรบัณฑิต โดยรับเป็นสถาบันที่
เลี้ยง และแหล่งฝึกอบรมหลักให้กับสำนักวิชาพยาบาลศาสตร์ วิทยาลัยวิทยาศาสตร์การแพทย์เจ้าฟ้าจุฬารณ์
และยินดีให้ความสนับสนุนการพัฒนาการศึกษาหลังปริญญา และอื่น ๆ

(๓) คณะวิศวกรรมศาสตร์ มหาวิทยาลัยเทคโนโลยีพระจอมเกล้าธนบุรี เป็นความร่วมมือในการ
จัดการเรียนการสอน หลักสูตรวิทยาศาสตรบัณฑิต สาขาวิชาวิทยาศาสตร์ข้อมูลสุขภาพ

๑.๘.๓ สิ่งอำนวยความสะดวก

ราชวิทยาลัยจุฬารณ์ มีสิ่งอำนวยความสะดวกที่ช่วยสนับสนุนพันธกิจ และแผนยุทธศาสตร์ของ
ราชวิทยาลัยจุฬารณ์ ดังนี้

๑) ห้องสมุดราชวิทยาลัยจุฬารณ์

จัดให้มีการให้บริการห้องสมุดฯ ตั้งอยู่ที่ ชั้น ๑ โซน C อาคารสำนักงานราชวิทยาลัย
จุฬารณ์ เป็นสถานที่ค้นคว้า ศึกษาหาความรู้ของ คณาจารย์ นักศึกษา และบุคลากรของราชวิทยาลัยจุฬารณ์
บริการสืบค้นทรัพยากรห้องสมุดการยืม-คืนหนังสือ ฐานข้อมูลอิเล็กทรอนิกส์ วารสารอิเล็กทรอนิกส์ มีบริการ
สำหรับอาจารย์ นักศึกษา และบุคลากร <http://library.cra.ac.th> ดังนี้

- บริการสืบค้นฐานข้อมูลอิเล็กทรอนิกส์ ที่ราชวิทยาลัยจุฬารณ์บอกรับ จำนวน ๘ ฐานข้อมูล
ได้แก่ (๑) ฐานข้อมูล Access Medicine (๒) ฐานข้อมูล UpToDate (๓) ฐานข้อมูล BMJ (British Medical
Journal) (๔) ฐานข้อมูล Clinical Key (๕) ฐานข้อมูล Journals@OVID (๖) ฐานข้อมูล Oxford Academic
Journal (๗) ฐานข้อมูล Scopus และ (๘) ฐานข้อมูล STATdx

- บริการสืบค้นฐานข้อมูลอิเล็กทรอนิกส์ที่เชื่อมโยงฐานข้อมูลออนไลน์ ที่กระทรวงการ
อุดมศึกษา วิทยาศาสตร์ วิจัยและนวัตกรรม ได้ดำเนินการบอกรับ เพื่อให้บริการแก่มหาวิทยาลัยจำนวน ๑๐
ฐานข้อมูล ได้แก่ (๑) Academic Search Ultimate (๒) ACM Digital Library (๓) American Chemical
Society Journal (๔) Applied Science & Technology Source Ultimate (๕) EBSCO Discovery Service
Plus Full Text (๖) Emerald Management (EM๙๒) (๗) IEEE/IET Electronic Library (๘) ProQuest
Dissertations & Theses Global (๙) SpringerLink – Journal (๑๐) Web of Science

- บริการสืบค้นทรัพยากรห้องสมุดจากสำนักหอสมุดมหาวิทยาลัยมหิดล ทั้งในระบบฐานข้อมูล
อัตโนมัติ และการยืม-คืนหนังสือ สำหรับนักศึกษา และอาจารย์ ของราชวิทยาลัยจุฬารณ์

- บริการโปรแกรมสำเร็จรูปสนับสนุนการเรียนการสอน อาทิ โปรแกรมคอมพิวเตอร์ที่ใช้เพื่อ
การวิเคราะห์ทางสถิติ (SPSS) โปรแกรมที่ใช้จัดการข้อมูลบรรณานุกรม (EndNote) โปรแกรมที่ใช้ตรวจสอบการ
คัดลอกผลงาน (Turnitin) โปรแกรมที่ใช้สร้างกราฟและวิเคราะห์ข้อมูล (OriginLab) โปรแกรมที่ใช้วิเคราะห์ผล
ทางด้านสถิติ (GraphPad) และโปรแกรมสำหรับการแต่งภาพ (Adobe Lightroom w Classic)

- บริการวารสารอิเล็กทรอนิกส์ จำนวน ๒๑ ชื่อ (๑) American Journal of Roentgenology (๒) AntimiCRAbial Agents and Chemotherapy (๓) Applied and Environmental MiCRAbiolog (๔) Blood (๕) British Journal of Dermatology (๖) Clinical MiCRAbiology Reviews (๗) EcoSal Plus (๘) European Radiology (๙) Infection and Immunity (๑๐) Journal of Bacteriology (๑๑) Journal of Clinical MiCRAbiology (๑๒) Journal of Sport and Exercise Psychology (๑๓) Journal of Virology (๑๔) Journal of Women's Health (๑๕) Medical Teacher (๑๖) MiCRAbiology and Molecular Biology Reviews (๑๗) MiCRAbiology Spectrum (๑๘) Molecular and Cellular Biology (๑๙) The New England Journal of Medicine (๒๐) Physics in Medicine & Biology (๒๑) The Sport Psychologist

๒) ห้องสมุดสถาบันบัณฑิตศึกษาจุฬาลงกรณ์

สถาบันบัณฑิตศึกษาจุฬาลงกรณ์จัดให้มีการให้บริการด้านห้องสมุด ได้พัฒนาห้องสมุดให้เป็น Digital Library ที่มีความทันสมัยและสามารถรองรับการเรียนการสอนและการวิจัยค้นคว้าของนักศึกษาและอาจารย์ ภายใต้ชื่อ “ศูนย์การเรียนรู้ สถาบันบัณฑิตศึกษาจุฬาลงกรณ์” ซึ่งได้จัดหาหนังสือ วารสาร ฐานข้อมูลวิชาการ และสื่อความรู้ทุกรูปแบบเพื่อสนับสนุนการเรียนการสอน และการวิจัยค้นคว้าของนักศึกษาและอาจารย์ทั้งนี้ในปี การศึกษา ๒๕๖๓ คณะ ยังได้จัดสิ่งสนับสนุนการเรียนรู้ที่เหมาะสมต่อการศึกษาระดับบัณฑิตศึกษาเป็นอย่างยิ่ง ได้แก่ การบอกรับฐานข้อมูล Reaxys ซึ่งเป็นระบบฐานข้อมูลที่ครอบคลุมและตอบสนองความต้องการของ นักศึกษาในการค้นคว้าเพื่อการทำงานวิจัยเพื่อวิทยานิพนธ์มากกว่าฐานข้อมูล SciFinder-n อีกทั้งได้จัดซื้อ โปรแกรม GraphPad Prism เป็นโปรแกรมสำหรับที่ใช้สำหรับงานทางด้านการวิเคราะห์ผลทางด้านสถิติ และการทำ regression รวมถึง linear และ non – linear regression อีกด้วย (เอกสารหลักฐานอ้างอิงที่ ๒.๑-๐๖)

นอกจากนี้คณะ ยังได้ต่ออายุการซื้อโปรแกรม Turnitin ซึ่งเป็นเครื่องมือสำหรับการตรวจสอบการ คัดลอกผลงานทางวิชาการที่ได้รับการยอมรับในระดับสากล รวมถึงได้จัดโครงการอบรมการตรวจสอบการคัดลอก ผลงานทางวิชาการด้วยโปรแกรม Turnitin ให้กับอาจารย์และนักศึกษา โดยแนวคิดในการจัดให้มีโปรแกรม ดังกล่าวสืบเนื่องมาจากความพยายามในการส่งเสริมให้อาจารย์และนักศึกษาคณะ ตระหนักถึงความสำคัญถึง การป้องกันการคัดลอกผลงานทางวิชาการ และการส่งเสริมจรรยาบรรณและจริยธรรมการวิจัยให้กับอาจารย์และ นักศึกษา ทั้งนี้ ศูนย์การเรียนรู้ยังได้จัดให้มีบริการอื่น ๆ ที่เป็นประโยชน์อย่างยิ่งต่ออาจารย์และนักศึกษาในการ สืบค้นข้อมูล การทำงานวิจัยเพื่อวิทยานิพนธ์และการจัดทำวิทยานิพนธ์อย่างถูกต้อง อาทิ การจัดให้มีบริการ โปรแกรม EndNote ซึ่งเป็นโปรแกรมสำเร็จรูปที่ใช้ในการตรวจสอบความถูกต้องในการเขียนบรรณานุกรม อัน เป็นประโยชน์ต่อทั้งคณาจารย์และนักศึกษาในการเขียนบรรณานุกรมประกอบการเผยแพร่ผลงานวิจัยตีพิมพ์และ ประกอบการเขียนวิทยานิพนธ์ โดยคณาจารย์และนักศึกษาสามารถใช้บริการหรือขอรับการฝึกอบรมเพื่อใช้ โปรแกรมดังกล่าวจากบุคลากรของศูนย์การเรียนรู้ทั้งในรูปแบบรายบุคคลหรือรายกลุ่มตามความต้องการ

๓) ห้องสมุดคณะพยาบาลศาสตร์

ห้องสมุดคณะพยาบาลศาสตร์ วิทยาลัยวิทยาศาสตร์การแพทย์เจ้าฟ้าจุฬาลงกรณ์ ตั้งอยู่ที่ ชั้น ๑ อาคารคณะพยาบาลศาสตร์ มีเอกสารหนังสือตำรา มากกว่า ๒,๓๕๑ เล่ม รวมทั้งวารสารวิชาการทางการพยาบาล และสาขาวิชาที่เกี่ยวข้องทั้งภาษาไทยและภาษาอังกฤษ จำนวนมากกว่า ๔๐ ชื่อเรื่อง ตลอดจนฐาน ข้อมูลคอมพิวเตอร์ สำหรับค้นหาข้อมูลสิ่งพิมพ์ที่มีให้บริการในห้องสมุด และฐานข้อมูลอิเล็กทรอนิกส์ทางการ พยาบาล จำนวน ๒๖ ฐานข้อมูล เช่น ProQuest Nursing & Allied Health Source, Nursing Consult, CINAHL นักศึกษาและคณาจารย์สามารถสืบค้นข้อมูลตลอด ๒๔ ชั่วโมง

๑.๘.๔ ระบบเทคโนโลยีสารสนเทศ ราชวิทยาลัยจุฬาภรณ์

ระบบเทคโนโลยีสารสนเทศ ราชวิทยาลัยจุฬาภรณ์ มีแผนระบบสารสนเทศ (Information System Plan) เพื่อการบริหารและการตัดสินใจตามพันธกิจ โดยผู้บริหารใช้ระบบสารสนเทศเพื่อการบริหารจัดการงานการศึกษา และงานบริหารการจัดการบริการทางการแพทย์ ซึ่งเป็นการนำข้อมูลพื้นฐานจากฐานข้อมูลต่าง ๆ ที่มีอยู่ในฐานข้อมูลงานบริหารจัดการทรัพยากรองค์กร ดังนี้

- ๑) โครงการพัฒนาระบบการรับชำระค่ารักษาพยาบาล Digital collection
- ๒) โครงการการจัดทำรายงานทางการเงินแบบรวมและแยกส่วนงานในระบบ Enterprise Resource Planning (ERP)
- ๓) โครงการวิเคราะห์ข้อมูลทางบัญชีด้วย BI (Business Intelligence)
- ๔) โครงการ e-Saraban
- ๕) โครงการระบบสารสนเทศนักศึกษา (Student Information System : SIS)
- ๖) ระบบจัดการ SAP Dashboard and BI
- ๗) ระบบจัดเก็บข้อมูลเครือข่าย (Network Storage)
- ๘) ระบบฐานข้อมูล Hospital Information System (R and D Data Science and Big Data)
- ๙) ระบบประชาสัมพันธ์ (NSTV) ให้บริการแก่นักศึกษาและบุคลากร เช่น คณะพยาบาลศาสตร์ นอกจากนี้ ยังมีโครงการต่าง ๆ อยู่ภายใต้แผนการดำเนินงาน ดังนี้
- ๑) แผนพัฒนาโครงสร้างพื้นฐานทางเทคโนโลยีสารสนเทศเพื่องานการบริหารงาน

การศึกษา งานบริการทางการแพทย์ และงานวิจัย มีเป้าประสงค์เพื่อสร้างระบบโครงสร้างที่ครอบคลุม มีความมั่นคงปลอดภัยและได้มาตรฐานสากล

๒) แผนพัฒนาระบบฐานข้อมูลของทุกส่วนงาน ได้แก่ ฐานข้อมูลงานบริหารจัดการทรัพยากรองค์กร ฐานข้อมูลระบบบริหารจัดการบุคลากร ฐานข้อมูลทะเบียนนักศึกษา ฐานข้อมูลเพื่อระบบงานบริหารการศึกษา ฐานข้อมูลเพื่อการบริหารทางการแพทย์ และฐานข้อมูลเพื่องานวิจัย โดยออกแบบให้ทั้งหมดมีความเชื่อมโยง ครอบคลุม และมีโครงสร้างข้อมูลที่เป็นมาตรฐานมีเอกสารกำกับ สามารถนำไปใช้งานได้มีประสิทธิภาพ

๓) แผนพัฒนาโปรแกรมประยุกต์ของทุกส่วนงาน ได้แก่ ระบบงานบริหารจัดการทรัพยากรองค์กร ระบบสารสนเทศอิเล็กทรอนิกส์ ระบบบริหารจัดการงานการศึกษา ระบบบริหารจัดการการให้บริการทางการแพทย์ และระบบบริหารจัดการงานวิจัย เพื่อให้การใช้งานเป็นไปตามวัตถุประสงค์ของแต่ละส่วนงาน

วิธีการประเมิน

วัตถุประสงค์ในการประเมิน

ราชวิทยาลัยจุฬารักษ์ กำหนดวัตถุประสงค์ในการประเมินคุณภาพการศึกษา ดังนี้

๑. เพื่อให้ราชวิทยาลัยจุฬารักษ์ ได้มีการพัฒนามุ่งสู่วิสัยทัศน์ที่กำหนดไว้ และยกระดับขีดความสามารถในการแข่งขัน

๒. เพื่อตรวจสอบและประเมินผลการดำเนินงานในทุกๆระดับ คือ ระดับหลักสูตร ระดับส่วนงาน (วิทยาลัยวิทยาศาสตร์การแพทย์เจ้าฟ้าจุฬารักษ์ และ สถาบันบัณฑิตศึกษาจุฬารักษ์) และระดับราชวิทยาลัยจุฬารักษ์ ในภาพรวม ตามระบบคุณภาพและกลไกที่ราชวิทยาลัยจุฬารักษ์กำหนดขึ้น ตามเกณฑ์มาตรฐานการประกันคุณภาพการศึกษาของของสำนักงานคณะกรรมการการอุดมศึกษา

๓. เพื่อให้หลักสูตร ส่วนงาน และราชวิทยาลัยจุฬารักษ์ ได้ประเมินตนเองเพื่อนำไปสู่การกำหนดแนวทางในการพัฒนาคุณภาพไปสู่เป้าหมาย (Targets) และเป้าประสงค์ (Goals) ที่ตั้งไว้

๔. เพื่อให้ได้ข้อมูลที่สะท้อนจุดเด่น จุดที่ควรปรับปรุง ตลอดจนข้อเสนอแนะในการพัฒนาการดำเนินงาน เพื่อนำไปปรับปรุงผลการดำเนินการในแต่ละระดับอย่างต่อเนื่อง

๕. เพื่อให้ข้อมูลสาธารณะที่เป็นประโยชน์ต่อผู้มีส่วนได้ส่วนเสีย ทำให้มั่นใจว่า ราชวิทยาลัยจุฬารักษ์ สามารถสร้างผลผลิตทางการศึกษาที่มีคุณภาพ และได้มาตรฐานตามที่กำหนด

การวางแผนการประเมิน

๑. กำหนดให้การประกันคุณภาพการศึกษา ดำเนินการตามระบบและกลไกการประกันคุณภาพภายใต้วงจรคุณภาพ PDCA ดังนี้

P = Plan เริ่มกระบวนการวางแผนการประเมินตั้งแต่ต้นปีการศึกษา โดยนำผลการประเมินปีก่อนหน้ามาใช้เป็นข้อมูลในการวางแผน โดยต้องเก็บข้อมูลตั้งแต่เดือนสิงหาคมจนถึงเดือนกรกฎาคมของทุกปี

D = Do ดำเนินงานและเก็บข้อมูลบันทึกผลการดำเนินงานตั้งแต่ปีการศึกษา คือเดือนที่ ๑ ถึงเดือนที่ ๑๒ ของปีการศึกษา เริ่มเดือนสิงหาคม – เดือนกรกฎาคมปีถัดไป

C/S = Check/Study ดำเนินการประเมินคุณภาพในระดับหลักสูตร ส่วนงาน และราชวิทยาลัยระหว่างเดือนสิงหาคมถึงเดือนตุลาคมของปีการศึกษาถัดไป

A = Action วางแผนปรับปรุงและดำเนินการปรับปรุงตามผลการประเมินโดยคณะกรรมการบริหารระดับหลักสูตรระดับส่วนงานและระดับราชวิทยาลัย โดยนำข้อเสนอแนะและผลการประเมินของคณะกรรมการประเมินคุณภาพภายในมาวางแผนปรับปรุงการและประเมินผลการดำเนินงาน เพื่อนำไปสู่กระบวนการพัฒนาปรับปรุงคุณภาพอย่างสม่ำเสมอ

โดยมีมาตรฐานไม่ต่ำกว่าเกณฑ์มาตรฐานการประกันคุณภาพการศึกษาที่สำนักงานคณะกรรมการการอุดมศึกษากำหนด

๒. เริ่มดำเนินงานด้านการประกันคุณภาพการศึกษาภายในตามระบบที่ราชวิทยาลัยกำหนด ในแต่ละระดับ ดังนี้

๒.๑ ระดับสถาบัน ราชวิทยาลัยได้มีการแต่งตั้งคณะกรรมการประเมินคุณภาพการศึกษาภายในระดับราชวิทยาลัย ประจำปีการศึกษา ๒๕๖๑ ประกอบด้วยรองเลขาธิการราชวิทยาลัยจุฬาภรณ์ เป็นประธานกรรมการ รองอธิการบดีวิทยาลัยวิทยาศาสตร์การแพทย์เจ้าฟ้าจุฬาภรณ์ ฝ่ายประกันคุณภาพการศึกษา ผู้ช่วยอธิการบดีสถาบันบัณฑิตศึกษาจุฬาภรณ์ คณบดีคณะแพทยศาสตร์และการสาธารณสุข คณบดีคณะพยาบาลศาสตร์ คณบดีคณะเทคโนโลยีวิทยาศาสตร์สุขภาพ ฯลฯ หัวหน้างานประกันคุณภาพการศึกษา เป็นกรรมการ โดยมีหน้าที่ ดังนี้

๒.๑.๑ กำหนดแผนการดำเนินงาน การประกันคุณภาพการศึกษาภายใน ระดับหลักสูตร คณะ และสำนักงานของราชวิทยาลัย

๒.๑.๒ กำกับ ดูแล ส่งเสริม และสนับสนุน การดำเนินงานด้านการประกันคุณภาพการศึกษาภายในของราชวิทยาลัย ให้เป็นไปตามมาตรฐานการศึกษาระดับอุดมศึกษา

๒.๑.๓ รายงานผลการดำเนินงานด้านการประกันคุณภาพการศึกษาภายใน แต่ละระดับ ตามแผนการดำเนินงาน

๒.๒ ระดับสำนักงาน ราชวิทยาลัยได้มีการแต่งตั้งคณะกรรมการประกันคุณภาพการศึกษาภายในระดับสำนักงาน

นอกจากนี้ ยังมีคณะกรรมการประกันคุณภาพการศึกษาภายใน ในทุกระดับ ทั้งระดับสำนักงาน ระดับคณะ และระดับหลักสูตร

๓. การตรวจสอบคุณภาพ

๓.๑ กำหนดให้มีการเสนอผลการประเมินคุณภาพการศึกษาภายในของตนเอง (SAR) ภายในระยะเวลาที่กำหนด

๓.๒ แต่งตั้งคณะกรรมการประเมินคุณภาพการศึกษาภายใน ซึ่งเป็นผู้ทรงคุณวุฒิตามบัญชีรายชื่อของสำนักงานคณะกรรมการการอุดมศึกษา เพื่อพัฒนาให้เห็น ข้อเสนอแนะ แนวทางการพัฒนา จากผลการประเมินตนเอง

๓.๓ นำเสนอผลการประเมินคุณภาพการศึกษาภายในของคณะกรรมการต่อสภาราชวิทยาลัย

๓.๔ นำผลการประเมินคุณภาพการศึกษาภายใน ของราชวิทยาลัย เสนอต้นสังกัด คือ สำนักงานปลัดกระทรวงการอุดมศึกษา วิทยาศาสตร์ วิจัยและนวัตกรรม ในทุกปีการศึกษา

ผลการประเมินรายตัวบ่งชี้ ระดับสถาบัน (ราชวิทยาลัยจุฬาภรณ์)

ชื่อองค์ประกอบและตัวบ่งชี้		คะแนน	ผลการประเมิน
องค์ประกอบที่ ๑ การผลิตบัณฑิต			
๑.๑	ผลการบริหารจัดการหลักสูตรโดยรวม	๔.๐๘	ดี
๑.๒	อาจารย์ประจำราชวิทยาลัยจุฬาภรณ์ที่มีคุณวุฒิ ปริญญาเอก	๕.๐๐	ดีมาก
๑.๓	อาจารย์ประจำราชวิทยาลัยจุฬาภรณ์ที่ดำรงตำแหน่ง ทางวิชาการ	๓.๑๔	พอใช้
๑.๔	การบริการนัศึกษาระดับปริญญาตรี	๕.๐๐	ดีมาก
๑.๕	กิจกรรมนัศึกษาระดับปริญญาตรี	๕.๐๐	ดีมาก
๑.๖	ผลงานนักศึกษาที่มีผลงานวิจัย หรืองานสร้างสรรค์ หรือนวัตกรรม เฉพาะบัณฑิตศึกษา	๕.๐๐	ดีมาก
คะแนนเฉลี่ย องค์ประกอบที่ ๑		๔.๕๔	ดีมาก
องค์ประกอบที่ ๒ การวิจัย			
๒.๑	ระบบและกลไกการบริหารและพัฒนางานวิจัยหรือ งานสร้างสรรค์ หรือนวัตกรรม	๕.๐๐	ดีมาก
๒.๒	เงินสนับสนุนงานวิจัยหรืองานสร้างสรรค์หรือ นวัตกรรม	๕.๐๐	ดีมาก
๒.๓	ผลงานทางวิชาการของอาจารย์ประจำและนักวิจัย ทั้งหมด	๕.๐๐	ดีมาก
๒.๔	จำนวนบทความวิชาการและบทความวิจัยที่ตีพิมพ์อยู่ ในวารสารระดับนานาชาติในฐานข้อมูล SCOPUS	๕.๐๐	ดีมาก
๒.๕	สัดส่วนเงินสนับสนุนงานวิจัยและงานสร้างสรรค์จาก ภายนอกต่อจำนวนเงินสนับสนุนงานวิจัยทั้งหมด	๕.๐๐	ดีมาก
คะแนนเฉลี่ย องค์ประกอบที่ ๒		๕.๐๐	ดีมาก
องค์ประกอบที่ ๓ การบริการวิชาการ			
๓.๑	การบริการวิชาการแก่สังคม	๕.๐๐	ดีมาก
๓.๒	จำนวนโครงการบริการวิชาการที่มีการบูรณาการกับ การเรียนการสอนหรือการวิจัย หรือการทำนุบำรุง วัฒนธรรม ภูมิปัญญาของไทย	๕.๐๐	ดีมาก
คะแนนเฉลี่ย องค์ประกอบที่ ๓		๕.๐๐	ดีมาก
องค์ประกอบที่ ๔ การทำนุบำรุงศิลปะและวัฒนธรรม			
๔.๑	ระบบและกลไกการทำนุบำรุงศิลปะและวัฒนธรรม	๕.๐๐	ดีมาก

ชื่อองค์ประกอบและตัวบ่งชี้		คะแนน	ผลการประเมิน
คะแนนเฉลี่ย องค์ประกอบที่ ๔		๕.๐๐	ดีมาก
องค์ประกอบที่ ๕ การบริหารจัดการ			
๕.๑	การบริหารของสถาบันเพื่อการกำกับติดตามผลลัพธ์ตามพันธกิจกลุ่มสถาบันและเอกลักษณ์ของสถาบัน	๕.๐๐	ดีมาก
๕.๒	ผลการบริหารงานของส่วนงาน	๔.๘๖	ดีมาก
๕.๓	ระบบกำกับประกันคุณภาพหลักสูตร/คณะ และส่วนงาน	๕.๐๐	ดีมาก
คะแนนเฉลี่ย องค์ประกอบที่ ๕		๔.๙๕	ดีมาก
คะแนนเฉลี่ย (องค์ประกอบที่ ๑-๕)		๔.๘๓	ดีมาก

ตารางการวิเคราะห์คุณภาพการศึกษาภายใน ระดับสถาบัน (ราชวิทยาลัยจุฬาภรณ์)

องค์ประกอบ	คะแนนการประเมินเฉลี่ย					ผลการประเมิน
	จำนวนตัวบ่งชี้	I	P	O	คะแนนเฉลี่ย	
						๐.๐๐ – ๑.๕๐ การดำเนินงานต้องปรับปรุงเร่งด่วน ๑.๕๑ – ๒.๕๐ การดำเนินงานต้องปรับปรุง ๒.๕๑ – ๓.๕๐ การดำเนินงานระดับพอใช้ ๓.๕๑ – ๔.๕๐ การดำเนินงานระดับดี ๔.๕๑ – ๕.๐๐ การดำเนินงานระดับดีมาก
๑	๖	๔.๐๗	๕.๐๐	๔.๕๔	๔.๕๔	ระดับดีมาก
๒	๕	๕.๐๐	๕.๐๐	๕.๐๐	๕.๐๐	ระดับดีมาก
๓	๒	-	๕.๐๐	๕.๐๐	๕.๐๐	ระดับดีมาก
๔	๑	-	๕.๐๐	-	๕.๐๐	ระดับดีมาก
๕	๓	-	๕.๐๐	๔.๘๖	๔.๙๕	ระดับดีมาก
รวม	๑๗	๔.๕๗	๕.๐๐	๔.๘๒	๔.๘๓	ระดับดีมาก
ผลการประเมิน		ระดับดีมาก	ระดับดีมาก	ระดับดีมาก	ระดับดีมาก	

จุดเด่น และโอกาสในการพัฒนา

ผลการตรวจประเมินคุณภาพการศึกษา

คณะกรรมการการประเมินคุณภาพการศึกษาภายใน ได้ดำเนินการตรวจประเมินคุณภาพการศึกษาของราชวิทยาลัย ประจำปีการศึกษา ๒๕๖๓ ในวันพฤหัสบดีที่ ๒๕ พฤศจิกายน พ.ศ. ๒๕๖๔ ตามรายงานองค์ประกอบและตัวบ่งชี้ พบว่า มีระดับคุณภาพอยู่ในระดับดี (๔.๘๓ คะแนน) ตามเกณฑ์การประเมินคุณภาพการศึกษาระดับส่วนงาน ๕ องค์ประกอบ (๑๗ ตัวบ่งชี้) มีจำนวน ๕ องค์ประกอบ อยู่ในระดับดีมาก

ข้อเสนอแนะในภาพรวม

จุดเด่น

๑. ราชวิทยาลัยฯ มีการสนับสนุนและการกำกับติดตาม การเข้าสู่ตำแหน่งทางวิชาการ โดยมีวิธีการกำหนดตำแหน่งทางวิชาการที่หลากหลาย ซึ่งมีมาตรฐานเทียบเคียงได้กับการกำหนดตำแหน่งทางวิชาการตามประกาศคณะกรรมการข้าราชการพลเรือนในสถาบันอุดมศึกษา รวมถึง การส่งเสริมให้วารสารวิชาการของราชวิทยาลัยฯ เข้าไปอยู่ในฐานข้อมูล TCI Tier ๑ นอกจากนี้ อาจารย์ของราชวิทยาลัยฯ ยังได้รับการยกย่องโดยการจัดอันดับนักวิทยาศาสตร์ที่มีผลงานตีพิมพ์และได้รับการอ้างอิงสูงสุด ๒% แรกของโลก

๒. ราชวิทยาลัยฯ มีศักยภาพในการแก้ไขปัญหาสถานการณ์แบบเชิงรุก เรื่องการแพร่ระบาดของไวรัสโคโรนา ๒๐๑๙ เพื่อแบ่งเบาภาระของภาครัฐ และให้บริการแก่ประชาชนในกลุ่มเปราะบาง กลุ่มพื้นที่เสี่ยง พื้นที่ควบคุมสูงสุด และเข้มงวด ได้เป็นอย่างดี รวมถึงการขยายผล เช่น การพัฒนา Application telemedicine และรูปแบบการจัดการสอนที่ใช้ Digital technology

๓. ราชวิทยาลัยฯ มีการใช้ประโยชน์จาก การดำเนินงานร่วมกันของส่วนงานของราชวิทยาลัยฯ ได้แก่ สถาบันบัณฑิตศึกษา และวิทยาลัยวิทยาศาสตร์การแพทย์เจ้าฟ้าจุฬาภรณ ได้เป็นอย่างดี

๔. ราชวิทยาลัยฯ มีศักยภาพในการพัฒนาหลักสูตร ทั้งหลักสูตรระดับปริญญา หลักสูตรระยะสั้น และประกาศนียบัตรต่าง ๆ ที่หลากหลาย ตรงกับความต้องการของผู้เรียน ภาคส่วนต่าง ๆ ประเทศชาติ และสังคม รองรับความต้องการและความจำเป็นของอาชีพและการเปลี่ยนแปลงในปัจจุบัน

โอกาสในการพัฒนา

๑. เนื่องจาก ราชวิทยาลัยฯ มีพันธกิจ ให้บริการวิชาการและวิชาชีพด้านสุขภาพที่เป็นเลิศ และวิทยาลัยวิทยาศาสตร์การแพทย์ฯ มีภารกิจในการบริการบำบัดรักษาผู้ป่วย เป็นพันธกิจที่สำคัญของราชวิทยาลัยฯ ควรมีกระบวนการดูแลรักษาสุขภาพในการรายงานการประเมินตนเองของราชวิทยาลัยฯ

๒. ราชวิทยาลัยฯ อาจมีกระบวนการปรับปรุงที่เป็นระบบ โดยการวิเคราะห์จากกำหนดข้อกำหนดที่สำคัญของกระบวนการที่ได้มาจากความต้องการและความคาดหวังของนักศึกษา ลูกค้ำด้านวิจัย ลูกค้ำด้านบริการวิชาการ และสังคม เช่น การวางแผนใช้ประโยชน์จากความหลากหลายของบุคลากร เพื่อส่งมอบคุณค่าแก่นักศึกษาและชุมชน การจัดกิจกรรมโครงการต่าง ๆ

๓. ราชวิทยาลัยฯ ควรใช้แนวทาง EdPEx/TQA ในการดำเนินการด้านคุณภาพเพื่อการออกแบบระบบงาน กระบวนการทำงานที่สำคัญ และตัววัดที่ควบคุมกระบวนการ สำคัญที่สอดคล้องกับความต้องการและความคาดหวังของนักศึกษา ลูกค้านักเรียน ลูกค้านักวิชาการ และชุมชน การรวบรวมและวิเคราะห์ข้อมูลที่เกี่ยวข้อง รวมทั้ง พัฒนาสารสนเทศเพื่อใช้ในการวางแผนกลยุทธ์ ในการทบทวนยุทธศาสตร์ในแต่ละรอบปีเพื่อให้สอดคล้องกับการเปลี่ยนแปลงที่สำคัญ ทั้งในส่วนโครงสร้าง การขยายตัวของราชวิทยาลัย ภารกิจต่าง ๆ ที่เพิ่มขึ้นตามสถานการณ์ความจำเป็น

องค์ประกอบที่ ๑ การผลิตบัณฑิต

จุดเด่น

๑. มีคณาจารย์ที่มีคุณวุฒิปริญญาเอก และศักยภาพด้านวิชาการเป็นจำนวนมาก ส่งผลให้กระบวนการจัดการเรียนการสอนในหลายหลักสูตรมีคุณภาพ

โอกาสในการพัฒนา

๑. กำกับติดตามการเข้าสู่ตำแหน่งทางวิชาการของคณาจารย์ที่ยังไม่มีตำแหน่งวิชาการอย่างเป็นทางการโดยทำแผนพัฒนาตำแหน่งวิชาการเป็นรายบุคคลและมอบหมายให้ฝ่ายบุคลากรติดตามการขอ กำหนดตำแหน่งตามแผนที่ตั้งไว้

๒. กิจกรรมที่ให้บริการการศึกษาและการพัฒนานักศึกษา ควรจัดทำแผนกลยุทธ์ในการพัฒนานักศึกษามาเชื่อมโยงกับคุณลักษณะที่พึงประสงค์ (ค่านิยม ๑๐ ประการ) ทักษะการเรียนรู้ ๕ ด้าน และนำผลลัพธ์การพัฒนานักศึกษามาพิจารณาหาข้อเสนอแนะในการปรับปรุงแผนเพื่อให้ผลการดำเนินการมีการพัฒนาอย่างต่อเนื่อง และเป็นรูปธรรม

๓. การพัฒนานักศึกษารองรับทักษะที่จำเป็นในอนาคต นอกจาก โครงการส่งเสริมทักษะด้านภาษาอังกฤษ และกิจกรรมโครงการสานสัมพันธ์ แล้ว ควรมีการวิเคราะห์ความต้องการและความคาดหวังทั้งของผู้เรียน ผู้ใช้บัณฑิต ผู้ที่มีส่วนได้ส่วนเสีย รวมถึง ทักษะที่จำเป็นของแต่ละสาขาแต่ละหลักสูตรสำหรับการทำงานในอนาคต การจัดการศึกษาในรูปแบบ Outcome based ที่แสดงการพัฒนานักศึกษาในแต่ละบุคคลแต่ละด้าน แต่ละชั้นปี ที่พร้อมสำหรับการทำงานอนาคต จนเป็นบัณฑิตที่พึงประสงค์สำหรับการทำงาน

องค์ประกอบที่ ๒ การวิจัย

จุดเด่น

๑. มีผลงานวิจัยตีพิมพ์ในวารสารระดับชาติ และนานาชาติที่อยู่ในฐานข้อมูล

๒. อาจารย์ได้รับทุนวิจัยจากแหล่งทุนภายนอกจำนวนมาก

จุดที่ควรพัฒนา

๑. ในการถ่ายทอดผลงาน/นวัตกรรมที่โดดเด่น ออกสู่สังคม/ชุมชนของราชวิทยาลัยฯ เนื่องจากอาจารย์ของราชวิทยาลัยฯ มีศักยภาพสูงด้านการวิจัยและผลงานทางวิชาการ ราชวิทยาลัยฯ อาจกำหนดระบบงาน และกระบวนการที่สำคัญด้านการวิจัยและสร้างนวัตกรรม โดยการบูรณาการการทำงานร่วมกับ

หน่วยงานที่อยู่ในทั้งส่วนงานของสำนักงานราชวิทยาลัยฯ สถาบันบัณฑิตศึกษา วิทยาลัยวิทยาศาสตร์ฯ และในคณะต่าง ๆ การจัดทำระบบงานที่ครอบคลุมทั้งต้นน้ำ กลางน้ำ และปลายน้ำของกระบวนการด้านการวิจัย และสร้างนวัตกรรม โดยใช้ข้อกำหนดที่ได้จากการวิเคราะห์ความต้องการและความคาดหวังของผู้ใช้งานวิจัย ที่เป็นองค์ภาครัฐ ภาคเอกชน รวมถึงชุมชนที่สำคัญของราชวิทยาลัยฯ

องค์ประกอบที่ ๓ การบริการวิชาการ

จุดเด่น

๑. ราชวิทยาลัยฯ มีการให้บริการวิชาการแก่สังคมที่นำความรู้ความชำนาญด้านวิทยาศาสตร์ การแพทย์ สุขภาพ และวิทยาศาสตร์เทคโนโลยี ที่สอดคล้องกับพระปณิธาน ในรูปแบบโครงการพระดำริ การเผยแพร่องค์ความรู้ด้านสุขภาพที่เท่าทันกับสถานการณ์การเปลี่ยนแปลงของโลก การนำองค์ความรู้ด้านวิจัย นวัตกรรมไปถ่ายทอดให้เกิดการใช้ประโยชน์ได้จริง โดยมีความร่วมมือกับองค์กรภายนอก เช่น สำนักงานพัฒนาวิทยาศาสตร์และเทคโนโลยีแห่งชาติ (สวทช.) มูลนิธิแม่ฟ้าหลวง กระทรวงการพัฒนาลังคมและความมั่นคงของมนุษย์ รวมถึงการให้บริการทางการแพทย์ของโรงพยาบาลจุฬาลงกรณ์

โอกาสในการพัฒนา

ในการมุ่งเน้น การสร้างความเข้มแข็งของชุมชน ราชวิทยาลัยฯ มีศักยภาพทั้งอาจารย์ แพทย์ พยาบาล บุคลากร รวมถึง หลักสูตร ผลงานวิจัยและนวัตกรรมจำนวนมาก อาจมีการกำหนดกระบวนการที่สำคัญด้านการบริการวิชาการอย่างเป็นระบบ โดยการบูรณาการการทำงานร่วมกับหน่วยงานที่อยู่ในทั้งส่วนงานของสำนักงานราชวิทยาลัยฯ สถาบันบัณฑิตศึกษา วิทยาลัยวิทยาศาสตร์การแพทย์ฯ และในคณะต่าง ๆ การจัดทำระบบงานที่ครอบคลุมทั้งต้นน้ำ กลางน้ำ และปลายน้ำของกระบวนการด้านการบริการวิชาการ โดยใช้ข้อกำหนดที่ได้จากการวิเคราะห์ความต้องการและความคาดหวังของผู้รับบริการ ที่เป็นองค์ภาครัฐ ภาคเอกชน รวมถึงชุมชนที่สำคัญของราชวิทยาลัยฯ นอกจากนั้น ควรจะรวมการบริการวิชาชีพของโรงพยาบาลจุฬาลงกรณ์ ในการบริการวิชาการด้วย

องค์ประกอบที่ ๔ การทำนุบำรุงศิลปวัฒนธรรมและความเป็นไทย

จุดเด่น

ราชวิทยาลัยฯ มีการดำเนินงานด้านทำนุบำรุงศิลปะและวัฒนธรรมอย่างเป็นระบบ มีแผนการดำเนินงานและกำหนดผู้รับผิดชอบชัดเจน ผ่านโครงการและกิจกรรมที่สร้างความตระหนักถึงคุณค่าของ ศิลปะและวัฒนธรรมไทย และยังสามารถปรับกิจกรรมผ่านสื่อออนไลน์สอดคล้องไปกับสถานการณ์ที่เกิดขึ้น เพื่อให้บุคลากรสามารถมีส่วนร่วมได้

จุดที่ควรพัฒนา

-

องค์ประกอบที่ ๕ การบริหารจัดการ

จุดเด่น

ผู้บริหารของราชวิทยาลัยฯ มีวิสัยทัศน์ การบริหารจัดการในสภาวะของการระบาดของโรคติดเชื้อไวรัสโคโรนา ๒๐๑๙ ได้เป็นอย่างดี ทั้งการจัดหา และการกระจายวัคซีน ที่รัฐบาลจัดสรรให้และวัคซีนทางเลือก

โอกาสในการพัฒนา

ราชวิทยาลัยฯ ได้รับความคาดหวังด้านการผลการดำเนินการจากสังคมที่สูง ควรมีแนวทางในการประเมินและปรับปรุงกระบวนการทำงานที่สำคัญ ที่ครอบคลุมทั้งผลสัมฤทธิ์ด้านการจัดการศึกษา การวิจัย และนวัตกรรม การบริการวิชาการและวิชาชีพ ประสิทธิภาพของการจัดทำกลยุทธ์ การนำกลยุทธ์ไปปฏิบัติ ระบบงานและกระบวนการทำงานที่สำคัญ ที่สะท้อนให้เห็นถึง คุณค่าที่ดีขึ้นเสมอ ที่เกิดขึ้นจากกระบวนการทำงานที่สำคัญที่มีต่อผู้เรียน ผู้ใช้ประโยชน์จากงานวิจัย การบริการวิชาการและวิชาชีพ ชุมชนและสังคม รวมถึง การบรรลุตามวิสัยทัศน์ที่ได้ตั้งไว้ อย่างเป็นระบบ และควรนำเกณฑ์ EdPEx/TQA มาใช้เป็นระบบการดำเนินการด้านการประกันคุณภาพของราชวิทยาลัยฯ

ภาคผนวก

บทสรุปการสัมภาษณ์

๑. การสัมภาษณ์กลุ่มผู้บริหาร มีประเด็นการสัมภาษณ์ ดังนี้

๑. งานวิจัยที่ขยายนำไปสู่การใช้จริง และการจดสิทธิบัตร

ตอบ ราชวิทยาลัยจุฬาภรณ์มีคณะกรรมการสภाराชวิทยาลัยจุฬาภรณ์ เป็นประธานในแต่ละคณะกรรมการ ซึ่งเรียกว่า คณะกรรมการประสานภารกิจสภाराชวิทยาลัยจุฬาภรณ์ ตามวาระการดำรงตำแหน่งกรรมการสภाराชวิทยาลัยจุฬาภรณ์โดยตรง ในเรื่องของการวิจัย นวัตกรรม และสิ่งประดิษฐ์ มีการสร้างแรงจูงใจด้วย ค่าตอบแทนอนุสิทธิบัตร ซึ่งมีการประกาศใช้ ยังมีกระบวนการที่สนับสนุนเพื่อใช้ในเชิงพาณิชย์ มีการแบ่งปันส่วนอย่างยุติธรรม และคณะกรรมการสภายังให้ข้อสังเกตเพิ่มเติม ในเรื่องที่ไม่ใช่เชิงพาณิชย์ แต่เป็นเรื่องที่มีผลกระทบ อาจจะไม่ได้อำนาจตอบแทน และในงานวิจัยต้องทำกันอย่างเข้มแข็ง ซึ่งกำกับจากคณะกรรมการสภाराชวิทยาลัยจุฬาภรณ์ โดยตรง ที่เป็นประธานในคณะกรรมการชุดนี้ เรื่องที่ได้รับการจดอนุสิทธิบัตร อาทิเช่น แผ่นเจลกะหล่ำปลีแก้ปวด

๒. การพัฒนางานวิจัยและนวัตกรรม ของกระทรวงการอุดมศึกษา วิทยาศาสตร์ วิจัยและนวัตกรรม (อว.) โดย ดร.กิติพงค์ พร้อมวงค์ ผู้อำนวยการสำนักงานนโยบายการอุดมศึกษา วิทยาศาสตร์ วิจัยและนวัตกรรมแห่งชาติ (สอวช.) ซึ่งทาง มหาวิทยาลัยเทคโนโลยีราชมงคล ได้นำมาปรับใช้แล้ว ไม่ทราบว่าราชวิทยาลัยจุฬาภรณ์ นำมาปรับใช้หรือไม่

ตอบ สถาบันบัณฑิตศึกษาจุฬาภรณ์ มีการจัดทำแผน และกำหนดทิศทางการพัฒนางานวิจัยและนวัตกรรม โดยได้มีการเสนอต่อสภाराชวิทยาลัยจุฬาภรณ์ ซึ่งได้รับการอนุมัติแล้ว

๓. การประกันคุณภาพการศึกษาในปีการศึกษาต่อไป ราชวิทยาลัยจุฬาภรณ์ จะดำเนินงานไปในแนวทางใด

ตอบ ในปีการศึกษา ๒๕๖๓ วิทยาลัยวิทยาศาสตร์การแพทย์เจ้าฟ้าจุฬาภรณ์ ระดับหลักสูตร ใช้ระบบประกันคุณภาพการศึกษา ASEAN University Network Quality Assurance (AUN-QA) ระดับคณะ/ระดับส่วนงาน วิทยาลัยวิทยาศาสตร์การแพทย์เจ้าฟ้าจุฬาภรณ์ ใช้ระบบประกันคุณภาพการศึกษาของ Education Criteria for Performance Excellence (EdPEX)

ในปีการศึกษา ๒๕๖๔ ระดับส่วนงาน (สำนักงานราชวิทยาลัยจุฬาภรณ์) และ ระดับสถาบัน (ราชวิทยาลัยจุฬาภรณ์) ใช้ระบบประกันคุณภาพการศึกษาของ Education Criteria for Performance Excellence (EdPEX)

๔. ในการประเมินคุณภาพการศึกษายก นอก ของสำนักงานรับรองมาตรฐานและประเมินคุณภาพการศึกษา (องค์การมหาชน) (สมศ.) มาตรฐานการอุดมศึกษา ประกอบด้วย ๕ ด้าน และมีการจัด

กลุ่มของมหาวิทยาลัย ในส่วนของราชวิทยาลัยจุฬารักษ์ จัดตัวเองอยู่ในกลุ่มใด และราชวิทยาลัยจุฬารักษ์มีแผนการดำเนินงานไปสู่การตรวจประเมินคุณภาพภายนอกอย่างไร

ตอบ ราชวิทยาลัยจุฬารักษ์ จัดอยู่ในกลุ่ม ๕ กลุ่มผลิตและพัฒนาบุคลากรวิชาชีพและสาขาจำเพาะ และมีการวางแผนเพื่อขอรับรองประเมินภายนอก จากสำนักงานรับรองมาตรฐานและประเมินคุณภาพการศึกษา (องค์การมหาชน) (สมศ.) ต่อไป

๕. ด้านการทำนุบำรุงศิลปะและวัฒนธรรม ในช่วงของสถานการณ์ระบาดของโรคติดเชื้อไวรัสโคโรนา -๒๐๑๙ ราชวิทยาลัยฯ มีการดำเนินการได้อย่างไร ให้คนมาเข้าร่วมกิจกรรมได้อย่างต่อเนื่อง

ตอบ เนื่องจากสถานการณ์ระบาดของโรคติดเชื้อไวรัสโคโรนา -๒๐๑๙ จึงมีข้อจำกัดในเรื่องของการจัดโครงการ/กิจกรรม ตามนโยบายของรัฐบาล และของราชวิทยาลัยฯ ได้ปฏิบัติตามนโยบายของรัฐบาล โดยให้งดการจัดโครงการ/กิจกรรม ราชวิทยาลัยฯ จึงได้ปรับรูปแบบการจัดโครงการ/กิจกรรมมาเป็นแบบออนไลน์ โดยการเผยแพร่โครงการ/กิจกรรม ในเว็บไซต์ของราชวิทยาลัยจุฬารักษ์ เว็บไซต์โรงพยาบาลจุฬารักษ์ และ Microsoft Team แทน

๖. ปัจจุบันราชวิทยาลัยฯ มีศักยภาพในการแก้ปัญหาของสถานการณ์ระบาดของโรคติดเชื้อไวรัสโคโรนา -๒๐๑๙ อยากจะทราบว่าในปีต่อไป จะมีการขยายการให้บริการแก่ประชาชนอย่างไรบ้าง เพื่อให้เข้าถึงสังคมกลุ่มต่างได้มากขึ้น

ตอบ ในช่วงของสถานการณ์ระบาดของโรคติดเชื้อไวรัสโคโรนา -๒๐๑๙ ทางราชวิทยาลัยฯ ได้ใช้ระบบบริการการแพทย์ทางไกล (Telemedicine) เพื่อจัดการให้บริการทางด้านการแพทย์แก่ผู้รับบริการ ซึ่งในอนาคตจะพัฒนาเป็น Virtual Clinic ผู้ป่วยสามารถขอคำปรึกษาแพทย์แบบออนไลน์ โดยไม่ต้องมาโรงพยาบาล ซึ่งทางฝ่ายเทคโนโลยีสารสนเทศ อยู่ระหว่างดำเนินการโครงการ นอกจากนี้ มีการเพิ่มศักยภาพโรงพยาบาลเครือข่าย เช่น มีการไปสอน ทำ Cardiopulmonary resuscitation (CPR) ณ จังหวัดน่าน สอนการ Ultrasound ในการตรวจครรภ์ ณ จังหวัดนครปฐม และจังหวัดยะลา เนื่องจากพื้นที่ดังกล่าวมีบุคลากรไม่เพียงพอ และไม่มีความชำนาญด้านทารกแรกเกิด ในขณะเดียวกันเรื่องห้องหัวใจ ก็จะมีการอบรม เรื่อง Clinical Cardiology ซึ่งกำลังประสานกับแพทยสภา เพื่อเป็นหลักสูตรผู้ช่วยแพทย์ (หลักสูตรต่อเนื่อง) และในอนาคตจะอบรมผ่านออนไลน์ทั้งหมด โดยที่หลักสูตรอบรมระยะสั้น ยังสามารถเก็บข้อมูลไว้ในระบบธนาคารหน่วยกิต (Credit Bank) ปัจจุบันราชวิทยาลัยฯ มี ๑๑ หลักสูตร

๗. รายงานการประเมินตนเอง (Self-Assessment Report : SAR) ไม่ได้มีการรายงานด้านวิชาชีพของส่วน โรงพยาบาลฯ ซึ่งเป็นส่วนงานหนึ่งของราชวิทยาลัยฯ

ตอบ ในสองปีที่ผ่านมา ราชวิทยาลัยจุฬารักษ์ ได้ดำเนินการให้บริการฉีดวัคซีน โดยบุคลากรทุกภาคส่วนมีส่วนร่วมทั้งผู้บริหาร อาจารย์ แพทย์ พยาบาล และบุคลากรสายสนับสนุน ทั้งในด้านการสนับสนุน กระทรวงสาธารณสุข กระทรวงการอุดมศึกษา วิทยาศาสตร์ วิจัย และนวัตกรรม กลุ่มผู้ด้อยโอกาส กลุ่มเปราะบาง องค์กร และกลุ่มบุคคลต่าง ๆ ทั้งในพื้นที่โดยรอบราชวิทยาลัย พื้นที่ห่างไกลชายขอบ โดยราชวิทยาลัยจุฬารักษ์ เป็นสถาบันอุดมศึกษาแห่งแรก ที่สนับสนุนวัคซีนทางเลือก โดยได้จัดทำประกาศ

ราชวิทยาลัยจุฬาภรณ์ ว่าด้วยการให้บริการทางการแพทย์และการสาธารณสุขในสถานการณ์แพร่ระบาดของโรคติดเชื้อไวรัสโคโรนา ๒๐๑๙ และสถานการณ์ฉุกเฉินอื่น ๆ ประกาศ ณ วันที่ ๑๘ พฤษภาคม พ.ศ. ๒๕๖๔ และประกาศในราชกิจจานุเบกษา วันที่ ๒๕ พฤษภาคม ๒๕๖๔ เล่ม ๑๓๘ ตอนพิเศษ ๑๑๒ ง

๘. การดำเนินงานของหลักสูตร ที่อยู่ในสถานะที่มีการเปลี่ยนแปลงอย่างรวดเร็วในปัจจุบัน ทางหลักสูตรมีการดำเนินการอย่างไรบ้างเพื่อรองรับการเปลี่ยนแปลงดังกล่าว

ตอบ การเปลี่ยนแปลงที่เห็นได้ชัดเจน เรื่อง ระบบเทคโนโลยีสารสนเทศ เช่น ระบบ Enterprise Resource Planning (ERP)

นอกจากนี้ คณะพยาบาลศาสตร์ เปิดหลักสูตรปริญญาตรี “พยาบาลศาสตรบัณฑิต” สำหรับผู้สำเร็จปริญญาตรีทุกสาขา ซึ่งเปิดในปีการศึกษา ๒๕๖๔ เพื่อมุ่งขยายโอกาสทางการศึกษาให้กับบุคคลโดยไม่จำกัดเพศ เชื้อชาติ ซึ่งมีทั้งที่จบสาขาที่หลากหลาย เช่น วิศวกรรม นักบิน และอื่น ๆ

๙. มาตรฐานการอุดมศึกษา ๕ ด้าน ที่สอดคล้องกับ กระทรวงการอุดมศึกษา วิทยาศาสตร์ วิจัยและนวัตกรรม (อว.) เช่น การพัฒนาทักษะภาษาอังกฤษ ราชวิทยาลัยฯ มีการพัฒนาหรือใช้โปรแกรมอะไรมาช่วยในการพัฒนาการเรียนรู้อะไรหรือไม่

ตอบ ราชวิทยาลัยฯ มีโปรแกรมภาษาอังกฤษออนไลน์ ของ Rosetta Stone ให้กับนักศึกษาและบุคลากรของราชวิทยาลัยฯ สามารถเรียนและสอบได้ด้วยตนเอง ซึ่งในส่วนของนักศึกษา สภाराชวิทยาลัยฯ มีมติในการประชุมครั้งที่ ๗/๒๕๖๔ เมื่อวันที่ ๙ กรกฎาคม พ.ศ. ๒๕๖๔ ให้ออกประกาศเรื่อง มาตรฐานความรู้ภาษาอังกฤษ สำหรับการสำเร็จการศึกษาของนักศึกษาระดับปริญญาตรีและบัณฑิตศึกษา (เพิ่มเติม) และบุคลากรราชวิทยาลัยฯ จะมีค่าตอบแทนเพื่อสร้างแรงจูงใจ ให้กับบุคลากรทุก ๖ เดือน โดยจะต้องมีการทดสอบซ้ำทุก ๒ ปี จึงจะได้รับค่าตอบแทนต่อเนื่อง

๑๐. สำนักงานราชวิทยาลัยจุฬาภรณ์ มีส่วนในการเสริมสร้างพันธกิจของวิทยาลัยวิทยาศาสตร์และ สถาบันบัณฑิตฯ อย่างไร เพื่อให้ได้รับประโยชน์ร่วมกันมากขึ้น

ตอบ สำนักงานราชวิทยาลัยฯ มีหน้าที่บริหารจัดการกิจการทั่วไปของราชวิทยาลัยฯ ประสานงานกับส่วนงานอื่นที่เกี่ยวข้อง เพื่อประโยชน์ในการสนับสนุนกิจการของ ราชวิทยาลัยฯ และดำเนินการตามที่เลขาธิการราชวิทยาลัยฯ หรือสภाराชวิทยาลัยฯ มอบหมาย ในด้านบุคลากร ด้านงบประมาณ ด้านสารสนเทศ อาคารสถานที่ ก็จะอยู่ที่สำนักงานราชวิทยาลัยฯ บริหารจัดการเพื่อให้ใช้ประโยชน์ร่วมกันอย่างคุ้มค่า และเกิดประโยชน์สูงสุดต่อราชวิทยาลัยฯ

๒. การสัมภาษณ์กลุ่มผู้แทนอาจารย์มีประเด็นการสัมภาษณ์ดังนี้

๑. ด้านการพัฒนาตนเองของอาจารย์

ตอบ เนื่องจากอาจารย์ของคณะพยาบาลศาสตร์ มีอาจารย์ใหม่เป็นส่วนใหญ่ จึงต้องดูแลกันอย่างใกล้ชิด ประกอบกับการมีภาระงานที่ค่อนข้างมาก ปัจจุบันดูแลทั้งหมด ๒ หลักสูตร โดยหลักสูตรใหม่ที่เปิดรับนักศึกษาที่เรียนจบปริญญาตรี จากสาขาอื่น ๆ มาเรียนหลักสูตรพยาบาล ๒ ปีครึ่ง ประมาณ ๑๐๐ คน และหลักสูตรปริญญาตรี ๔ ปี ประมาณ ๗๐ คน/รุ่น ซึ่งอาจารย์ในคณะ ต้องมีการปรับตัวในการสอน และอาจารย์ที่บรรจุใหม่ต้องมีโครงการวิจัย จำนวน ๑ เรื่อง จึงต้องมีการจัดสรรเรื่องภาระการสอน ที่จะช่วยให้อาจารย์ มีภาวะที่จะดำรงชีวิตได้อย่างปกติสุข นอกจากนี้ อาจารย์จะมีภาระหน้าที่ในการเป็นคณะกรรมการต่าง ๆ เช่น คณะกรรมการกิจการนักศึกษา คณะกรรมการศิลปวัฒนธรรม คณะกรรมการบริการวิชาการ ซึ่งทางคณะจะบริหารจัดการให้อาจารย์มีภาระหน้าที่ครบทั้ง ๔ พันธกิจ

ทั้งนี้ คณะแพทยศาสตร์และการสาธารณสุข จะเหมือนคณะพยาบาลฯ โดยคณะ มีการกำกับติดตามการทำงานของบุคลากรโดยภาพรวม ผ่านระบบ Performance agreement (PA) โดยจะมีการกำหนดภาระงานขั้นต่ำในแต่ละด้าน แยกตามภาระงานของบุคลากรแต่ละกลุ่ม เช่น ภาระงานบุคลากรสายวิชาการ โดยใน ๑ ปี อาจารย์ต้องมีภาระงานในด้านการเรียนการสอน ด้านการวิจัยนวัตกรรม ด้านการบริการวิชาการ/วิชาชีพ และสังคม ด้านการทำนุบำรุงศิลปวัฒนธรรม และด้านบริหาร และบุคลากรมีการสนับสนุนค่าใช้จ่ายในการอบรม

๒. มีการเตรียมอาจารย์อย่างไร ในการสอนควบคู่ไปกับการทำวิจัย

ตอบ คณะพยาบาลฯ มีการอบรมอาจารย์ ในเรื่องการจัดทำ มคอ.๓ มคอ.๔ และมีการสัมมนาทุกปี มีการเอาน้อง ๆ เข้ามาในการทวนสอบรายวิชาด้วยกัน เรียนรู้ร่วมกัน และจัดทำคู่มือการทวนสอบให้ทุกคนได้รับรู้รับทราบร่วมกัน

ในการเริ่มปฏิบัติงานใหม่ ราชวิทยาลัยฯ มีการปฐมนิเทศให้พนักงานใหม่เป็นประจำ แต่ในส่วนของคณะจะมีการปฐมนิเทศอีกครั้ง เพื่ออธิบายภารกิจหลักของอาจารย์ โดยคณะแพทยศาสตร์ฯ มีส่งอาจารย์อบรมหลักสูตร Outcome-Based Education (OBE) สำหรับผู้รับผิดชอบหลักสูตร อบรมการจัดการเรียนการสอน และต้องจัดทำรายงานผลให้กรรมการบริหารคณะทราบเป็นประจำทุกปี

๓. เป้าหมายของราชวิทยาลัยฯ ที่ท้าทายต่อการเปลี่ยนแปลง

ตอบ การจัดการศึกษาแนวใหม่ที่เรียกว่า Higher Education Sandbox และในปีการศึกษา ๒๕๖๕ ราชวิทยาลัยฯ จะเปิดหลักสูตรนานาชาติ ดังนั้น ในการรับอาจารย์ต้องผ่านเกณฑ์ภาษาอังกฤษ ตามที่ราชวิทยาลัยฯ กำหนด และยังส่งอาจารย์ไปศึกษาในระดับปริญญาเอกที่ต่างประเทศ นอกจากนี้ มีการประสานกับ มหาวิทยาลัยเกษตรศาสตร์ เกี่ยวกับการบริหารจัดการ การเรียนการสอน ซึ่งความท้าทายเรื่องห้องเรียน เนื่องจากยังต้องไปเรียนกับมหาวิทยาลัยอื่น ๆ ซึ่งยังไม่ได้เตรียมความพร้อมไว้ อีกทั้งหอพักยังแยกกันอยู่แบบกระจายกระจาย ซึ่งทราบมาว่าทางทีมผู้บริหารกำลังดำเนินการเร่งแก้ไขอยู่

คณะแพทยศาสตร์ฯ ความท้าทาย เรื่อง คุณภาพของบัณฑิตที่จะจบการศึกษา หลักสูตร วิทยาศาสตร์ข้อมูลสุขภาพ ในปีนี้ เนื่องสถานการณ์โรคระบาดติดเชื้อไวรัสโคโรนา-๒๐๑๙ จาก ๒ ปีที่ผ่านมา ในวิชาปฏิบัติ เป็นการเรียนออนไลน์เป็นส่วนใหญ่ ทำให้กังวลว่า บัณฑิตที่จะจบการศึกษา จะมีคุณสมบัติ ตามที่คณะตั้งเป้าหมายไว้หรือไม่ รวมถึงผู้ใช้บัณฑิตด้วย แต่ที่ผ่านมามีการฝึกงานออนไลน์ และเก็บข้อมูล เบื้องต้นแล้ว พยายามเอาข้อมูลในส่วนนั้นมาปรับปรุงทำให้อาจารย์มีภาระงานที่เพิ่มขึ้น

๔. อยากให้ราชวิทยาลัยฯ มีการสนับสนุนด้านใด

ตอบ ระบบเทคโนโลยีสารสนเทศที่มาสนับสนุนอาจารย์ และนักศึกษา เช่น โปรแกรมการพัฒนา ทักษะภาษาอังกฤษ เป็นส่วนที่ดี ที่ราชวิทยาลัยฯ มีให้ แต่ที่อยากให้สนับสนุนเพิ่มเติม คือ ห้องเรียนของ นักศึกษา

๕. ราชวิทยาลัยฯ มีการสำรวจความผูกพันต่อองค์กรหรือไม่

ตอบ มีการสำรวจความผูกพันต่อองค์กรในทุกปี โดยในปี ๒๕๖๔ ได้ทำการสำรวจ แต่อยู่ระหว่างรอ ผลความผูกพันต่อองค์กร โดยคาดว่าจะยังไม่สรุปผล ซึ่งฝ่ายพัฒนาทรัพยากรบุคคลเป็นผู้ดำเนินการ

๖. ทางคณะมีการสรรหาอาจารย์อย่างไร

ตอบ คณะแพทยศาสตร์ฯ มีคณะกรรมการจัดทำแผนสรรหาบุคลากรและอัตรากำลังทั้งระยะสั้นและ ระยะยาว ๖ ปี เพื่อสนับสนุนวัตถุประสงค์เชิงกลยุทธ์และแผนปฏิบัติการต่าง ๆ ของคณะแพทยศาสตร์ฯ โดย พิจารณาจากอัตรากำลังพื้นฐานคิดจากหลักสูตรปัจจุบันและความต้องการ FTEs และอัตราส่วนของอาจารย์ และนักศึกษาตามเกณฑ์ของสภาวิชาชีพ เช่น แพทยสภา เกณฑ์ของ สกอ. ฝ่ายบริหารทรัพยากรบุคคล จะ ดำเนินการสรรหาบุคลากรตามที่คณะระบุคุณสมบัติไว้ และเมื่อผ่านการสัมภาษณ์และเริ่มงาน ทางคณะ แพทยศาสตร์ฯ จะมีระบบพี่เลี้ยงคอยดูแล และมีการประเมินผ่านทดลองงาน ๔ เดือน

๓. การสัมภาษณ์กลุ่มผู้แทนนักศึกษามีประเด็นการสัมภาษณ์ ดังนี้

๑. จุดเด่นของคณะพยาบาลศาสตร์ ราชวิทยาลัยจุฬาภรณ์ แตกต่างกับคณะพยาบาลฯ มหาวิทยาลัยอื่น ๆ อย่างไร หลังจากที่ได้จบการศึกษา

ตอบ จุดเด่นของคณะพยาบาลศาสตร์ ราชวิทยาลัยจุฬาภรณ์ ที่แตกต่างจากคณะพยาบาลฯ ของที่ อื่น ๆ ที่เห็นได้เด่นชัด คือ ช่วงสถานการณ์ระบาดของโรคติดเชื้อไวรัสโคโรนา-๒๐๑๙ มหาวิทยาลัยอื่น ๆ จะ เรียน ออนไลน์ ๑๐๐ % แต่ที่ราชวิทยาลัยฯ จะแบ่งกันเรียนสลับกัน ซึ่งทำให้นักศึกษาได้เรียนภาคปฏิบัติ ถึงแม้จะเป็นการปฏิบัติกับหุ่นหรือห้องเรียนเสมือนจริง แต่อย่างน้อยก็ได้ฝึก นอกจากนี้ยังได้มีการไปฝึก ดูแลผู้ป่วยจิตเวช ที่จังหวัดพระนครศรีอยุธยาด้วย

๒. นักศึกษามีส่วนร่วมหรือมีช่องทางในการให้ข้อเสนอแนะในการจัดการเรียนการสอนของคณะอย่างไร

ตอบ นักศึกษาสามารถ แจ้งหรือส่งคำร้องเรียนไปตามระบบของราชวิทยาลัยฯ เช่น เว็บไซต์คณะ เว็บไซต์ราชวิทยาลัยฯ อีกทั้งก่อนที่จะมีการเรียนการสอน ทางคณะ และอาจารย์ มีการนำเข้าสู่บทเรียน แนะนำรายวิชา วิธีการเรียน การสอนโดยผู้สอนจะชี้แจงถึงระบบการประเมินผลด้วย และเมื่อสิ้นสุดการเรียน การสอนในรายวิชานั้นๆ จะมีการประเมินผลการสอน ซึ่งนักศึกษสามารถแสดงความคิดเห็นเพื่อจะนำไปปรับปรุงได้

๓. ยกตัวอย่างในการมีส่วนร่วมในการจัดโครงการ/กิจกรรม และได้มีการเรียนรู้จากโครงการ/กิจกรรมอย่างไร

ตอบ นักศึกษาทุกคนได้เรียนรู้ในการจัดโครงการ/กิจกรรม โดยการประสานงาน ซึ่งสามารถพูดคุย กันมากขึ้น การบริการจัดการเวลา การแบ่งงานกันทำ เช่น กิจกรรมลอยกระทง มีการจัดกิจกรรมร่วมกัน แต่มีเวลาไม่ตรงกัน บางคนก็จะติดเรียน ทำให้ในบางช่วงของกิจกรรมต้องมีการมาพูดคุยกัน เพื่อแบ่งหน้าที่ ช่วงไหนที่เพื่อนว่าง สะดวก ก็จัดสรรเวลาไปทำโครงการ/กิจกรรมในช่วงนั้น และส่งต่อมอบการทำงานกันเป็น ช่วง ๆ เป็นต้น

๔. อยากให้มีการปรับปรุงการเรียนการสอนอย่างไร

ตอบ การปรับปรุง เรื่อง อาจารย์ที่มาจากหลากหลายสถาบัน ก็จะมีความรู้ ความเชี่ยวชาญ เทคนิคที่ แตกต่างกันไป ส่งผลให้นักศึกษาเกิดความสับสน เช่น ในการสอบปฏิบัติ อาจารย์อีกท่านเป็นผู้สอน ก็จะมีเทคนิคการสอนแบบหนึ่ง แต่เวลาสอบก็จะให้อาจารย์อีกท่านเป็นผู้สอบ ก็จะมีเทคนิคอีกแบบ ทำให้นักศึกษาเกิดความสับสน แต่ท้ายที่สุดแล้ว นักศึกษาก็จะเข้าใจว่า ไม่ว่าจะเทคนิคการสอนแบบ หากปรับตัว ตามสถานการณ์ ก็จะสามารถทำความเข้าใจได้ ซึ่งขึ้นอยู่กับสถานการณ์ในอนาคตด้วย

๕. สิ่งแวดล้อมในการเรียนรู้ของราชวิทยาลัยฯ มีความเหมาะสมแล้วหรือไม่

ตอบ สิ่งแวดล้อมในการเรียนรู้ของราชวิทยาลัยฯ มีความเหมาะสมและดีอยู่แล้ว เช่น การให้บริการ ของห้องสมุดคณะพยาบาลศาสตร์ ห้องสมุดราชวิทยาลัยจุฬาภรณ์ ที่มีการให้บริการยืม-คืนหนังสือ ฐานข้อมูลอิเล็กทรอนิกส์ วารสารอิเล็กทรอนิกส์ และโปรแกรมสำเร็จรูปต่าง ๆ ที่พร้อมให้บริการแก่นักศึกษา และบุคลากรของราชวิทยาลัยฯ

๖. สถานการณ์ระบาดของโรคติดเชื้อไวรัสโคโรนา -๒๐๑๙ นักศึกษามีความกังวลหรือไม่ที่จะจบ การศึกษา เนื่องจากได้ฝึกปฏิบัติจริงน้อย และมีแนวทางในการแก้ปัญหาที่น้อยอย่างไร

ตอบ นักศึกษามีความกังวลในเรื่องของการปฏิบัติ เนื่องจากกลัวจะเป็นภาระให้พี่ ๆ ที่อยู่เวิร์ด เนื่องจากนักศึกษาได้ฝึกปฏิบัติมากับหุ่นและห้องเรียนเสมือนจริง แต่ยังไม่เคยฝึกปฏิบัติกับผู้ป่วยจริง ๆ แต่ ทั้งนี้ ทางอาจารย์จะมีการ check list ตามเกณฑ์ที่กำหนด ให้นักศึกษา ในเรื่องการฝึกทักษะ ว่าเพียงพอหรือ ยัง ผ่านหรือไม่ ถ้ายังไม่ผ่านหรือไม่มั่นใจ อาจารย์ก็ยินดีสอนและฝึกปฏิบัติให้นักศึกษาจนกว่าจะมั่นใจหรือ Check List ผ่านตามเกณฑ์ที่กำหนด

รายการข้อมูลพื้นฐาน Common Data Set ปีการศึกษา ๒๕๖๓

ชุดข้อมูล	ชื่อชุดข้อมูล	ชื่อข้อมูลพื้นฐาน	ราชวิทยาลัย
๑	จำนวนหลักสูตร	จำนวนหลักสูตรที่เปิดสอนทั้งหมด	๑๔
		--ระดับปริญญาตรี	๕
		--ระดับ ป.บัณฑิต	๐
		--ระดับปริญญาโท	๕
		--ระดับ ป.บัณฑิตชั้นสูง	๐
		--ระดับปริญญาเอก	๓
๒	จำนวนหลักสูตรนอกที่ตั้ง	จำนวนหลักสูตรที่จัดการเรียนการสอนนอกสถานที่ตั้ง	๑
		--ระดับปริญญาตรี	๑
		--ระดับ ป.บัณฑิต	๐
		--ระดับปริญญาโท	๐
		--ระดับ ป.บัณฑิตชั้นสูง	๐
		--ระดับปริญญาเอก	๐
๓	จำนวนนักศึกษา	จำนวนนักศึกษาปัจจุบันทั้งหมดทุกระดับการศึกษา	๗๘๗
		--จำนวนนักศึกษาปัจจุบันทั้งหมด - ระดับปริญญาตรี	๖๖๔
		--จำนวนนักศึกษาปัจจุบันทั้งหมด - ระดับ ป.บัณฑิต	๐
		--จำนวนนักศึกษาปัจจุบันทั้งหมด - ระดับปริญญาโท	๘๑
		--จำนวนนักศึกษาปัจจุบันทั้งหมด - ระดับ ป.บัณฑิตชั้นสูง	๐
		--จำนวนนักศึกษาปัจจุบันทั้งหมด - ระดับปริญญาเอก	๔๒
๔	จำนวนอาจารย์ประจำตำแหน่งทางวิชาการและ	จำนวนอาจารย์ประจำทั้งหมด รวมทั้งที่ปฏิบัติงานจริงและลาศึกษาต่อ	๒๖๐
		--จำนวนอาจารย์ประจำทั้งหมดที่ปฏิบัติงานจริงและลาศึกษาต่อ วุฒิปริญญาตรีหรือเทียบเท่า	๘
		--จำนวนอาจารย์ประจำทั้งหมดที่ปฏิบัติงานจริงและลาศึกษาต่อ วุฒิปริญญาโทหรือเทียบเท่า	๑๒๑
		--จำนวนอาจารย์ประจำทั้งหมดที่ปฏิบัติงานจริงและลาศึกษาต่อ วุฒิปริญญาเอกหรือเทียบเท่า	๑๓๑
		จำนวนอาจารย์ประจำทั้งหมดที่ดำรงตำแหน่งอาจารย์	๑๘๘

ชุด ข้อมูลที่	ชื่อชุด ข้อมูล	ชื่อข้อมูลพื้นฐาน	ราชวิทยาลัย
	คุณวุฒิ การศึกษา	--จำนวนอาจารย์ประจำ (ที่ไม่มีตำแหน่งทางวิชาการ) ที่มีวุฒิปริญญาตรี หรือเทียบเท่า	๗
		--จำนวนอาจารย์ประจำ (ที่ไม่มีตำแหน่งทางวิชาการ) ที่มีวุฒิปริญญาโท หรือเทียบเท่า	๑๑๗
		--จำนวนอาจารย์ประจำ (ที่ไม่มีตำแหน่งทางวิชาการ) ที่มีวุฒิปริญญาเอก หรือเทียบเท่า	๖๔
		จำนวนอาจารย์ประจำทั้งหมดที่ดำรงตำแหน่งผู้ช่วยศาสตราจารย์	๔๓
		--จำนวนอาจารย์ประจำตำแหน่งผู้ช่วยศาสตราจารย์ ที่มีวุฒิปริญญาตรี หรือเทียบเท่า	๑
		--จำนวนอาจารย์ประจำตำแหน่งผู้ช่วยศาสตราจารย์ ที่มีวุฒิปริญญาโท หรือเทียบเท่า	๓
		--จำนวนอาจารย์ประจำตำแหน่งผู้ช่วยศาสตราจารย์ ที่มีวุฒิปริญญาเอก หรือเทียบเท่า	๓๘
		จำนวนอาจารย์ประจำทั้งหมดที่ดำรงตำแหน่งรองศาสตราจารย์	๒๓
		--จำนวนอาจารย์ประจำตำแหน่งรองศาสตราจารย์ ที่มีวุฒิปริญญาตรี หรือเทียบเท่า	๐
		--จำนวนอาจารย์ประจำตำแหน่งรองศาสตราจารย์ ที่มีวุฒิปริญญาโท หรือเทียบเท่า	๑
		--จำนวนอาจารย์ประจำตำแหน่งรองศาสตราจารย์ ที่มีวุฒิปริญญาเอก หรือเทียบเท่า	๒๒
		จำนวนอาจารย์ประจำทั้งหมดที่ดำรงตำแหน่งศาสตราจารย์	๕
		--จำนวนอาจารย์ประจำตำแหน่งศาสตราจารย์ ที่มีวุฒิปริญญาตรี หรือเทียบเท่า	๐
		--จำนวนอาจารย์ประจำตำแหน่งศาสตราจารย์ ที่มีวุฒิปริญญาโท หรือเทียบเท่า	๐
--จำนวนอาจารย์ประจำตำแหน่งศาสตราจารย์ ที่มีวุฒิปริญญาเอก หรือเทียบเท่า	๕		
๕	คุณวุฒิ อาจารย์	จำนวนอาจารย์ประจำหลักสูตรแยกตามวุฒิการศึกษา	๑๗๒
		--ระดับปริญญาตรี	๘
		--ระดับ ป.บัณฑิต	๐

ชุดข้อมูลที่	ชื่อชุดข้อมูล	ชื่อข้อมูลพื้นฐาน	ราชวิทยาลัย
	ประจำหลักสูตร	--ระดับปริญญาโท	๕๐
		--ระดับ ป.บัณฑิตชั้นสูง	๐
		--ระดับปริญญาเอก	๑๑๔
		จำนวนอาจารย์ประจำหลักสูตรที่มีดำรงตำแหน่งทางวิชาการ	๑๖๑
		--จำนวนอาจารย์ประจำหลักสูตรที่ไม่มีตำแหน่งทางวิชาการ	๙๙
		--จำนวนอาจารย์ประจำหลักสูตรที่มีตำแหน่งผู้ช่วยศาสตราจารย์	๔๒
		--จำนวนอาจารย์ประจำหลักสูตรที่มีตำแหน่งรองศาสตราจารย์	๒๑
		--จำนวนอาจารย์ประจำหลักสูตรที่มีตำแหน่งศาสตราจารย์	๔
๖	ผลงานทางวิชาการของอาจารย์ประจำหลักสูตร	จำนวนรวมของผลงานทางวิชาการของอาจารย์ประจำหลักสูตร	๒๐๔
		--บทความวิจัยหรือบทความวิชาการฉบับสมบูรณ์ที่ตีพิมพ์ในรายงานสืบเนื่องจากการประชุมวิชาการระดับชาติ	๐
		--บทความสมบูรณ์ที่ตีพิมพ์ในรายงานสืบเนื่องจากการประชุมวิชาการระดับนานาชาติ หรือในวารสารทางวิชาการระดับชาติที่ไม่อยู่ในฐานข้อมูล ตามประกาศ ก.พ.อ. หรือระเบียบคณะกรรมการการอุดมศึกษาว่าด้วย หลักเกณฑ์การพิจารณาวารสารทางวิชาการสำหรับการเผยแพร่ผลงานทางวิชาการ พ.ศ. ๒๕๕๖ แต่สถาบันนำเสนอสถาบันอนุมัติและจัดทำเป็นประกาศให้ทราบเป็นการทั่วไป และแจ้งให้ กพอ./กกอ.ทราบภายใน ๓๐ วันนับแต่วันที่ออกประกาศฉบับสมบูรณ์ที่ตีพิมพ์ในรายงานสืบเนื่องจากการประชุมวิชาการระดับนานาชาติ หรือในวารสารทางวิชาการระดับชาติที่ไม่อยู่ในฐานข้อมูล ตามประกาศ ก.พ.อ. หรือระเบียบคณะกรรมการการอุดมศึกษาว่าด้วย หลักเกณฑ์การพิจารณาวารสารทางวิชาการสำหรับการเผยแพร่ผลงานทางวิชาการ พ.ศ. ๒๕๕๖ แต่สถาบันนำเสนอสถาบันอนุมัติและจัดทำเป็นประกาศให้ทราบเป็นการทั่วไป และแจ้งให้ กพอ./กกอ.ทราบภายใน ๓๐ วันนับแต่วันที่ออกประกาศ	๒๑
		--ผลงานที่ได้รับการจดอนุสิทธิบัตร	๐
		--บทความวิจัยหรือบทความวิชาการที่ตีพิมพ์ในวารสารวิชาการที่ปรากฏในฐานข้อมูล TCI กลุ่มที่ ๒	๐

ชุดข้อมูลที่	ชื่อชุดข้อมูล	ชื่อข้อมูลพื้นฐาน	ราชวิทยาลัย
		--บทความวิจัยหรือบทความวิชาการที่ตีพิมพ์ในวารสารวิชาการระดับนานาชาติที่ไม่อยู่ในฐานข้อมูล ตามประกาศ ก.พ.อ. หรือระเบียบคณะกรรมการการอุดมศึกษาว่าด้วย หลักเกณฑ์การพิจารณาวารสารทางวิชาการสำหรับการเผยแพร่ผลงานทางวิชาการ พ.ศ. ๒๕๕๖ แต่สถาบันนำเสนอสถาบันอนุมัติและจัดทำเป็นประกาศให้ทราบเป็นการทั่วไป และแจ้งให้ กพอ./กกอ.ทราบภายใน ๓๐ วันนับ แต่วันที่ออกประกาศ (ซึ่งไม่อยู่ใน Beall's list) หรือตีพิมพ์ในวารสารวิชาการที่ปรากฏ ในฐานข้อมูล TCI กลุ่มที่ ๑	๒
		--บทความวิจัยหรือบทความวิชาการที่ตีพิมพ์ในวารสารวิชาการระดับนานาชาติที่ปรากฏในฐานข้อมูลระดับนานาชาติตามประกาศ ก.พ.อ. หรือระเบียบคณะกรรมการการอุดมศึกษา ว่าด้วย หลักเกณฑ์การพิจารณาวารสารทางวิชาการสำหรับการเผยแพร่ผลงานทางวิชาการ พ.ศ.๒๕๕๖	๔๖
		--ผลงานได้รับการจดสิทธิบัตร	๑
		--ผลงานวิชาการรับใช้สังคมที่ได้รับการประเมินผ่านเกณฑ์การขอตำแหน่งทางวิชาการแล้ว	๐
		--ผลงานวิจัยที่หน่วยงานหรือองค์กรระดับชาติว่าจ้างให้ดำเนินการ	๐
		--ผลงานค้นพบพันธุ์พืช พันธุ์สัตว์ ที่ค้นพบใหม่และได้รับการจดทะเบียน	๐
		--ตำราหรือหนังสือหรืองานแปลที่ได้รับการประเมินผ่านเกณฑ์การขอตำแหน่งทางวิชาการแล้ว	๐
		--ตำราหรือหนังสือหรืองานแปลที่ผ่านการพิจารณาตามหลักเกณฑ์การประเมินตำแหน่งทางวิชาการแต่ไม่ได้นำมาขอรับการประเมินตำแหน่งทางวิชาการ	๐
		--จำนวนงานสร้างสรรค์ที่มีการเผยแพร่สู่สาธารณะในลักษณะใดลักษณะหนึ่ง หรือผ่านสื่ออิเล็กทรอนิกส์ online	๐
		--จำนวนงานสร้างสรรค์ที่ได้รับการเผยแพร่ในระดับสถาบัน	๐
		--จำนวนงานสร้างสรรค์ที่ได้รับการเผยแพร่ในระดับชาติ	๐

ชุด ข้อมูลที่	ชื่อชุด ข้อมูล	ชื่อข้อมูลพื้นฐาน	ราชวิทยาลัย
		--จำนวนงานสร้างสรรค์ที่ได้รับการเผยแพร่ในระดับความ ร่วมมือระหว่างประเทศ	○
		--จำนวนงานสร้างสรรค์ที่ได้รับการเผยแพร่ในระดับภูมิภาค อาเซียน	○
		--จำนวนงานสร้างสรรค์ที่ได้รับการเผยแพร่ในระดับนานาชาติ	○
		--จำนวนบทความของอาจารย์ประจำหลักสูตรปริญญาเอกที่ ได้รับการอ้างอิงในฐานข้อมูล TCI และ Scopus ต่อจำนวน อาจารย์ประจำหลักสูตร	○
๗	การมีงาน ทำของ บัณฑิต	จำนวนบัณฑิตระดับปริญญาตรีทั้งหมด	๓๔๘
		จำนวนบัณฑิตระดับปริญญาตรีที่ตอบแบบสำรวจเรื่องการทำงาน ทำภายใน ๑ ปี หลังสำเร็จการศึกษา	○
		จำนวนบัณฑิตระดับปริญญาตรีที่ได้งานทำหลังสำเร็จการศึกษา (ไม่นับรวมผู้ที่ประกอบอาชีพอิสระ)	๗๗
		จำนวนบัณฑิตระดับปริญญาตรีที่ประกอบอาชีพอิสระ	○
		จำนวนผู้สำเร็จการศึกษาระดับปริญญาตรีที่มีงานทำก่อนเข้า ศึกษา	○
		จำนวนบัณฑิตระดับปริญญาตรีที่มีกิจการของตนเองที่มีรายได้ ประจำอยู่แล้ว	○
		จำนวนบัณฑิตระดับปริญญาตรีที่ศึกษาต่อระดับบัณฑิตศึกษา	๔
		จำนวนบัณฑิตระดับปริญญาตรีที่อุปสมบท	○
		จำนวนบัณฑิตระดับปริญญาตรีที่เกณฑ์ทหาร	○
		เงินเดือนหรือรายได้ต่อเดือน ของผู้สำเร็จการศึกษาระดับ ปริญญาตรีที่ได้งานทำหรือประกอบอาชีพอิสระ (ค่าเฉลี่ย)	○
		ผลการประเมินจากความพึงพอใจของนายจ้างที่มีต่อผู้สำเร็จ การศึกษาระดับปริญญาตรีตามกรอบ TQF เฉลี่ย (คะแนนเต็ม ๕)	○
๘	ผลงานทาง วิชาการ	จำนวนรวมของผลงานนักศึกษาและผู้สำเร็จการศึกษาในระดับ ปริญญาโทที่ได้รับการตีพิมพ์หรือเผยแพร่	๑๕
	ของ ผู้สำเร็จ	--จำนวนบทความฉบับสมบูรณ์ที่มีการตีพิมพ์ในลักษณะใด ลักษณะหนึ่ง	๑๕

ชุดข้อมูล	ชื่อชุดข้อมูล	ชื่อข้อมูลพื้นฐาน	ราชวิทยาลัย
การศึกษาระดับปริญญาโท		--จำนวนบทความฉบับสมบูรณ์ที่ตีพิมพ์ในรายงานสืบเนื่องจากการประชุมวิชาการระดับชาติ	๒
		--จำนวนบทความฉบับสมบูรณ์ที่ตีพิมพ์ในรายงานสืบเนื่องจากการประชุมวิชาการระดับนานาชาติ หรือในวารสารทางวิชาการระดับชาติที่ไม่อยู่ในฐานข้อมูลตามประกาศ ก.พ.อ.หรือระเบียบคณะกรรมการอุดมศึกษาว่าด้วยหลักเกณฑ์การพิจารณาวารสารทางวิชาการว่าด้วยหลักเกณฑ์การพิจารณาวารสารทางวิชาการสำหรับการเผยแพร่ผลงานทางวิชาการ พ.ศ.๒๕๕๖ แต่สถาบันนำเสนอสถานสถาบันอนุมัติและจัดทำเป็นประกาศให้ทราบทั่วไป และแจ้ง ก.พ.อ./กกอ. ทราบภายใน ๓๐ วัน นับแต่วันที่ออกประกาศ	๐
		--ผลงานที่ได้รับการจดอนุสิทธิบัตร	๑๒
		--จำนวนบทความที่ตีพิมพ์ในวารสารวิชาการที่ปรากฏในฐานข้อมูล TCI กลุ่มที่ ๒	๐
		--จำนวนบทความที่ตีพิมพ์ในวารสารวิชาการระดับนานาชาติ ที่ไม่อยู่ในฐานข้อมูลตามประกาศ ก.พ.อ.หรือระเบียบคณะกรรมการอุดมศึกษาว่าด้วยหลักเกณฑ์การพิจารณาวารสารทางวิชาการว่าด้วยหลักเกณฑ์การพิจารณาวารสารทางวิชาการสำหรับการเผยแพร่ผลงานทางวิชาการ พ.ศ.๒๕๕๖ แต่สถาบันนำเสนอสถานสถาบันอนุมัติและจัดทำเป็นประกาศให้ทราบทั่วไป และแจ้ง ก.พ.อ./กกอ. ทราบภายใน ๓๐ วัน นับแต่วันที่ออกประกาศ (ซึ่งไม่อยู่ใน Beall's list) หรือตีพิมพ์ในวารสารวิชาการ ที่ปรากฏในฐานข้อมูล TCI กลุ่มที่ ๑	๐
		--จำนวนบทความที่ตีพิมพ์ในวารสารวิชาการระดับนานาชาติ ที่ปรากฏอยู่ในฐานข้อมูลระดับนานาชาติตามประกาศ ก.พ.อ.หรือระเบียบคณะกรรมการอุดมศึกษาว่าด้วยหลักเกณฑ์การพิจารณาวารสารทางวิชาการว่าด้วยหลักเกณฑ์การพิจารณาวารสารทางวิชาการสำหรับการเผยแพร่ผลงานทางวิชาการ พ.ศ. ๒๕๕๖	๐
		--ผลงานที่ได้รับการจดสิทธิบัตร	๒

ชุด ข้อมูลที่	ชื่อชุด ข้อมูล	ชื่อข้อมูลพื้นฐาน	ราชวิทยาลัย
		--จำนวนงานสร้างสรรค์ที่มีการเผยแพร่สู่สาธารณะในลักษณะใดลักษณะหนึ่ง หรือผ่านสื่ออิเล็กทรอนิกส์ online	○
		--จำนวนงานสร้างสรรค์ที่ได้รับการเผยแพร่ในระดับสถาบัน	○
		--จำนวนงานสร้างสรรค์ที่ได้รับการเผยแพร่ในระดับชาติ	○
		--จำนวนงานสร้างสรรค์ที่ได้รับการเผยแพร่ในระดับความร่วมมือระหว่างประเทศ	○
		--จำนวนงานสร้างสรรค์ที่ได้รับการเผยแพร่ในระดับภูมิภาคอาเซียน	○
		--จำนวนงานสร้างสรรค์ที่ได้รับการเผยแพร่ในระดับนานาชาติ	๓
		จำนวนผู้สำเร็จการศึกษาระดับปริญญาโททั้งหมด (ปีการศึกษาที่เป็นวงรอบประเมิน)	๑
๙	ผลงานทางวิชาการ	จำนวนรวมของผลงานนักศึกษาและผู้สำเร็จการศึกษาในระดับปริญญาเอกที่ได้รับการตีพิมพ์หรือเผยแพร่	๑
	ของผู้สำเร็จการศึกษา	--จำนวนบทความฉบับสมบูรณ์ที่ตีพิมพ์ในรายงานสืบเนื่องจากการประชุมวิชาการระดับชาติ	○
	ระดับปริญญาเอก	--จำนวนบทความฉบับสมบูรณ์ที่ตีพิมพ์ในรายงานสืบเนื่องจากการประชุมวิชาการระดับนานาชาติ หรือในวารสารทางวิชาการระดับชาติที่ไม่อยู่ในฐานข้อมูลตามประกาศ ก.พ.อ.หรือระเบียบคณะกรรมการอุดมศึกษาว่าด้วยหลักเกณฑ์การพิจารณาวารสารทางวิชาการว่าด้วยหลักเกณฑ์การพิจารณาวารสารทางวิชาการสำหรับการเผยแพร่ผลงานทางวิชาการ พ.ศ.๒๕๕๖ แต่สถาบันนำเสนอสถานสถาบันอนุมัติและจัดทำเป็นประกาศให้ทราบทั่วไป และแจ้ง ก.พ.อ./กกอ. ทราบภายใน ๓๐ วัน นับแต่วันที่ออกประกาศ	○
		--ผลงานที่ได้รับการจดอนุสิทธิบัตร	○
		--จำนวนบทความที่ตีพิมพ์ในวารสารวิชาการที่ปรากฏในฐานข้อมูล TCI กลุ่มที่ ๒	○
		--จำนวนบทความที่ตีพิมพ์ในวารสารวิชาการระดับนานาชาติ ที่ไม่อยู่ในฐานข้อมูลตามประกาศ ก.พ.อ.หรือระเบียบคณะกรรมการอุดมศึกษาว่าด้วยหลักเกณฑ์การพิจารณาวารสารทางวิชาการว่าด้วยหลักเกณฑ์การพิจารณาวารสารทางวิชาการ	○

ชุดข้อมูล	ชื่อชุดข้อมูล	ชื่อข้อมูลพื้นฐาน	ราชวิทยาลัย
		สำหรับการเผยแพร่ผลงานทางวิชาการ พ.ศ.๒๕๕๖ แต่สถาบันนำเสนอสถานสถาบันอนุมัติและจัดทำเป็นประกาศให้ทราบทั่วไป และแจ้ง ก.พ.อ./กกอ. ทราบภายใน ๓๐ วัน นับแต่วันที่ออกประกาศ (ซึ่งไม่อยู่ใน Beall's list) หรือ ดี พิมพ์ ในวารสารวิชาการ ที่ปรากฏในฐานข้อมูล TCI กลุ่มที่ ๑	
		--จำนวนบทความที่ตีพิมพ์ในวารสารวิชาการระดับนานาชาติ ที่ปรากฏอยู่ในฐานข้อมูลระดับนานาชาติตามประกาศ ก.พ.อ. หรือระเบียบคณะกรรมการอุดมศึกษาว่าด้วยหลักเกณฑ์การพิจารณาวารสารทางวิชาการว่าด้วยหลักเกณฑ์การพิจารณาวารสารทางวิชาการสำหรับการเผยแพร่ผลงานทางวิชาการ พ.ศ. ๒๕๕๖	๑
		--ผลงานที่ได้รับการจัดลิตีปีตร	๐
		--จำนวนงานสร้างสรรค์ที่มีการเผยแพร่สู่สาธารณะในลักษณะใดลักษณะหนึ่ง หรือผ่านสื่ออิเล็กทรอนิกส์ online	๐
		--จำนวนงานสร้างสรรค์ที่ได้รับการเผยแพร่ในระดับสถาบัน	๐
		--จำนวนงานสร้างสรรค์ที่ได้รับการเผยแพร่ในระดับชาติ	๐
		--จำนวนงานสร้างสรรค์ที่ได้รับการเผยแพร่ในระดับความร่วมมือระหว่างประเทศ	๐
		--จำนวนงานสร้างสรรค์ที่ได้รับการเผยแพร่ในระดับภูมิภาคอาเซียน	๐
		--จำนวนงานสร้างสรรค์ที่ได้รับการเผยแพร่ในระดับนานาชาติ	๐
		จำนวนผู้สำเร็จการศึกษาระดับปริญญาเอกทั้งหมด (ปีการศึกษาที่เป็นวงรอบประเมิน)	๓๗.๕๘
๑๐	นักศึกษาเต็มเวลาเทียบเท่า	จำนวนนักศึกษาเต็มเวลาเทียบเท่า (FTES) รวมทุกหลักสูตร	๐
		--ระดับอนุปริญญา	๐
		--ระดับปริญญาตรี	๐
		--ระดับ ป.บัณฑิต	๒๒.๙๖
		--ระดับปริญญาโท	๐
		--ระดับ ป.บัณฑิตชั้นสูง	๑๔.๖๒
		--ระดับปริญญาเอก	๑๘๖๐๐๐๐

ชุด ข้อมูลที่	ชื่อชุด ข้อมูล	ชื่อข้อมูลพื้นฐาน	ราชวิทยาลัย
๑๑	จำนวนเงิน สนับสนุน	จำนวนเงินสนับสนุนงานวิจัยหรืองานสร้างสรรค์จากภายใน สถาบัน	๑๘๖๐๐๐๐
		- ----กลุ่มสาขาวิชาวิทยาศาสตร์และเทคโนโลยี	๐
		- ----กลุ่มสาขาวิชาวิทยาศาสตร์สุขภาพ	๐
		- ----กลุ่มสาขาวิชามนุษยศาสตร์และสังคมศาสตร์	๘๑๔๕๐๐๐๐
		จำนวนเงินสนับสนุนงานวิจัยหรืองานสร้างสรรค์จากภายนอก สถาบัน	๘๑๔๕๐๐๐๐
		- ----กลุ่มสาขาวิชาวิทยาศาสตร์และเทคโนโลยี	๐
		- ----กลุ่มสาขาวิชาวิทยาศาสตร์สุขภาพ	๐
		- ----กลุ่มสาขาวิชามนุษยศาสตร์และสังคมศาสตร์	๒๘
		จำนวนอาจารย์ประจำที่ปฏิบัติงานจริง (ไม่นับรวมผู้ลาศึกษาต่อ)	๒๘
		- ----กลุ่มสาขาวิชาวิทยาศาสตร์และเทคโนโลยี	๐
		- ----กลุ่มสาขาวิชาวิทยาศาสตร์สุขภาพ	๐
		- ----กลุ่มสาขาวิชามนุษยศาสตร์และสังคมศาสตร์	๐
		จำนวนนักวิจัยประจำที่ปฏิบัติงานจริง (ไม่นับรวมผู้ลาศึกษาต่อ)	๐
		- ----กลุ่มสาขาวิชาวิทยาศาสตร์และเทคโนโลยี	๐
		- ----กลุ่มสาขาวิชาวิทยาศาสตร์สุขภาพ	๐
		- ----กลุ่มสาขาวิชามนุษยศาสตร์และสังคมศาสตร์	๐
		จำนวนอาจารย์ประจำที่ลาศึกษาต่อ	๐
		- ----กลุ่มสาขาวิชาวิทยาศาสตร์และเทคโนโลยี	๐
		- ----กลุ่มสาขาวิชาวิทยาศาสตร์สุขภาพ	๐
		- ----กลุ่มสาขาวิชามนุษยศาสตร์และสังคมศาสตร์	๐
จำนวนนักวิจัยประจำที่ลาศึกษาต่อ	๐		
- ----กลุ่มสาขาวิชาวิทยาศาสตร์และเทคโนโลยี	๐		
- ----กลุ่มสาขาวิชาวิทยาศาสตร์สุขภาพ	๐		
- ----กลุ่มสาขาวิชามนุษยศาสตร์และสังคมศาสตร์	๐		
ผลงานทาง วิชาการ ของ อาจารย์		บทความวิจัยหรือบทความวิชาการฉบับสมบูรณ์ที่ตีพิมพ์ใน รายงานสืบเนื่องจากการประชุมวิชาการระดับชาติ	๐
		- ----กลุ่มสาขาวิชาวิทยาศาสตร์และเทคโนโลยี	๐
		- ----กลุ่มสาขาวิชาวิทยาศาสตร์สุขภาพ	๐
		- ----กลุ่มสาขาวิชามนุษยศาสตร์และสังคมศาสตร์	๐

ชุดข้อมูลที่	ชื่อชุดข้อมูล	ชื่อข้อมูลพื้นฐาน	ราชวิทยาลัย
	ประจำและนักวิจัย	บทความวิจัยหรือบทความวิชาการฉบับสมบูรณ์ที่ตีพิมพ์ในวารสารทางวิชาการระดับนานาชาติ หรือในวารสารทางวิชาการระดับชาติที่ไม่อยู่ในฐานข้อมูล ตามประกาศ ก.พ.อ. หรือระเบียบคณะกรรมการการอุดมศึกษาว่าด้วยหลักเกณฑ์การพิจารณาวารสารทางวิชาการสำหรับการเผยแพร่ผลงานทางวิชาการ พ.ศ.๒๕๕๖ แต่สถาบันนำเสนอสถาบันอนุมัติและจัดทำเป็นประกาศให้ทราบเป็นการทั่วไป และแจ้งให้ กพอ./กกอ.ทราบภายใน ๓๐ วันนับแต่วันที่ออกประกาศ	○
		- ----กลุ่มสาขาวิชาวิทยาศาสตร์และเทคโนโลยี	○
		- ----กลุ่มสาขาวิชาวิทยาศาสตร์สุขภาพ	○
		- ----กลุ่มสาขาวิชามนุษยศาสตร์และสังคมศาสตร์	○
		ผลงานที่ได้รับการจดอนุสิทธิบัตร	○
		- ----กลุ่มสาขาวิชาวิทยาศาสตร์และเทคโนโลยี	○
		- ----กลุ่มสาขาวิชาวิทยาศาสตร์สุขภาพ	○
		- ----กลุ่มสาขาวิชามนุษยศาสตร์และสังคมศาสตร์	○
		บทความวิจัยหรือบทความวิชาการฉบับสมบูรณ์ที่ตีพิมพ์ในวารสารทางวิชาการที่ปรากฏในฐานข้อมูล TCI กลุ่มที่ ๒	○
		- ----กลุ่มสาขาวิชาวิทยาศาสตร์และเทคโนโลยี	○
		- ----กลุ่มสาขาวิชาวิทยาศาสตร์สุขภาพ	○
		- ----กลุ่มสาขาวิชามนุษยศาสตร์และสังคมศาสตร์	○
		บทความวิจัยหรือบทความวิชาการฉบับสมบูรณ์ที่ตีพิมพ์ในวารสารทางวิชาการระดับนานาชาติที่ไม่อยู่ในฐานข้อมูล ตามประกาศ ก.พ.อ. หรือระเบียบคณะกรรมการการอุดมศึกษาว่าด้วย หลักเกณฑ์การพิจารณาวารสารทางวิชาการสำหรับการเผยแพร่ผลงานทางวิชาการ พ.ศ.๒๕๕๖ แต่สถาบันนำเสนอสถาบันอนุมัติและจัดทำเป็นประกาศให้ทราบเป็นการทั่วไป และแจ้งให้ กพอ./กกอ.ทราบภายใน ๓๐ วันนับแต่วันที่ออกประกาศ (ซึ่งไม่อยู่ใน Beall's list) หรือตีพิมพ์ในวารสารวิชาการที่ปรากฏในฐานข้อมูล TCI กลุ่มที่ ๑	○
		- ----กลุ่มสาขาวิชาวิทยาศาสตร์และเทคโนโลยี	○
		- ----กลุ่มสาขาวิชาวิทยาศาสตร์สุขภาพ	○

ชุด ข้อมูลที่	ชื่อชุด ข้อมูล	ชื่อข้อมูลพื้นฐาน	ราชวิทยาลัย
		- ----กลุ่มสาขาวิชามนุษยศาสตร์และสังคมศาสตร์	๖๓
		บทความวิจัยหรือบทความวิชาการฉบับสมบูรณ์ที่ตีพิมพ์ในวารสารทางวิชาการระดับนานาชาติที่ปรากฏในฐานข้อมูลระดับนานาชาติตามประกาศ ก.พ.อ. หรือระเบียบคณะกรรมการการอุดมศึกษา ว่าด้วยหลักเกณฑ์การพิจารณาวารสารทางวิชาการสำหรับการเผยแพร่ผลงานทางวิชาการ พ.ศ.๒๕๕๖	๖๓
		- ----กลุ่มสาขาวิชาวิทยาศาสตร์และเทคโนโลยี	๐
		- ----กลุ่มสาขาวิชาวิทยาศาสตร์สุขภาพ	๐
		- ----กลุ่มสาขาวิชามนุษยศาสตร์และสังคมศาสตร์	๐
		ผลงานได้รับการจดสิทธิบัตร	๐
		- ----กลุ่มสาขาวิชาวิทยาศาสตร์และเทคโนโลยี	๐
		- ----กลุ่มสาขาวิชาวิทยาศาสตร์สุขภาพ	๐
		- ----กลุ่มสาขาวิชามนุษยศาสตร์และสังคมศาสตร์	๐
		ผลงานวิชาการรับใช้สังคมที่ได้รับการประเมินผ่านเกณฑ์การขอตำแหน่งทางวิชาการแล้ว	๐
		- ----กลุ่มสาขาวิชาวิทยาศาสตร์และเทคโนโลยี	๐
		- ----กลุ่มสาขาวิชาวิทยาศาสตร์สุขภาพ	๐
		- ----กลุ่มสาขาวิชามนุษยศาสตร์และสังคมศาสตร์	๐
		ผลงานวิจัยที่หน่วยงานหรือองค์กรระดับชาติว่าจ้างให้ดำเนินการ	๐
		- ----กลุ่มสาขาวิชาวิทยาศาสตร์และเทคโนโลยี	๐
		- ----กลุ่มสาขาวิชาวิทยาศาสตร์สุขภาพ	๐
		- ----กลุ่มสาขาวิชามนุษยศาสตร์และสังคมศาสตร์	๐
		ผลงานค้นพบพันธุ์พืช พันธุ์สัตว์ ที่ค้นพบใหม่และได้รับการจดทะเบียน	๐
		- ----กลุ่มสาขาวิชาวิทยาศาสตร์และเทคโนโลยี	๐
		- ----กลุ่มสาขาวิชาวิทยาศาสตร์สุขภาพ	๐
		- ----กลุ่มสาขาวิชามนุษยศาสตร์และสังคมศาสตร์	๐
		ตำราหรือหนังสือหรืองานแปลที่ได้รับการประเมินผ่านเกณฑ์การขอตำแหน่งทางวิชาการแล้ว	๐
		- ----กลุ่มสาขาวิชาวิทยาศาสตร์และเทคโนโลยี	๐

ชุด ข้อมูลที่	ชื่อชุด ข้อมูล	ชื่อข้อมูลพื้นฐาน	ราชวิทยาลัย
		- ----กลุ่มสาขาวิชาวิทยาศาสตร์สุขภาพ	○
		- ----กลุ่มสาขาวิชามนุษยศาสตร์และสังคมศาสตร์	○
		ตำราหรือหนังสือหรืองานแปลที่ผ่านการพิจารณาตาม หลักเกณฑ์การประเมินตำแหน่งทางวิชาการ แต่ไม่ได้นำมา ขอรับการประเมินตำแหน่งทางวิชาการ	○
		- ----กลุ่มสาขาวิชาวิทยาศาสตร์และเทคโนโลยี	○
		- ----กลุ่มสาขาวิชาวิทยาศาสตร์สุขภาพ	○
		- ----กลุ่มสาขาวิชามนุษยศาสตร์และสังคมศาสตร์	○
		งานสร้างสรรค์ที่มีการเผยแพร่สู่สาธารณะในลักษณะใดลักษณะ หนึ่ง หรือผ่านสื่ออิเล็กทรอนิกส์ online	○
		- ----กลุ่มสาขาวิชาวิทยาศาสตร์และเทคโนโลยี	○
		- ----กลุ่มสาขาวิชาวิทยาศาสตร์สุขภาพ	○
		- ----กลุ่มสาขาวิชามนุษยศาสตร์และสังคมศาสตร์	○
		งานสร้างสรรค์ที่ได้รับการเผยแพร่ในระดับสถาบัน	○
		- ----กลุ่มสาขาวิชาวิทยาศาสตร์และเทคโนโลยี	○
		- ----กลุ่มสาขาวิชาวิทยาศาสตร์สุขภาพ	○
		- ----กลุ่มสาขาวิชามนุษยศาสตร์และสังคมศาสตร์	○
		งานสร้างสรรค์ที่ได้รับการเผยแพร่ในระดับชาติ	○
		- ----กลุ่มสาขาวิชาวิทยาศาสตร์และเทคโนโลยี	○
		- ----กลุ่มสาขาวิชาวิทยาศาสตร์สุขภาพ	○
		- ----กลุ่มสาขาวิชามนุษยศาสตร์และสังคมศาสตร์	○
		งานสร้างสรรค์ที่ได้รับการเผยแพร่ในระดับความร่วมมือระหว่าง ประเทศ	○
		- ----กลุ่มสาขาวิชาวิทยาศาสตร์และเทคโนโลยี	○
		- ----กลุ่มสาขาวิชาวิทยาศาสตร์สุขภาพ	○
		- ----กลุ่มสาขาวิชามนุษยศาสตร์และสังคมศาสตร์	○
		งานสร้างสรรค์ที่ได้รับการเผยแพร่ในระดับภูมิภาคอาเซียน	○
		- ----กลุ่มสาขาวิชาวิทยาศาสตร์และเทคโนโลยี	○
		- ----กลุ่มสาขาวิชาวิทยาศาสตร์สุขภาพ	○
		- ----กลุ่มสาขาวิชามนุษยศาสตร์และสังคมศาสตร์	○
		งานสร้างสรรค์ที่ได้รับการเผยแพร่ในระดับนานาชาติ	○

ชุด ข้อมูลที่	ชื่อชุด ข้อมูล	ชื่อข้อมูลพื้นฐาน	ราชวิทยาลัย
		- ----กลุ่มสาขาวิชาวิทยาศาสตร์และเทคโนโลยี	○
		- ----กลุ่มสาขาวิชาวิทยาศาสตร์สุขภาพ	○
		- ----กลุ่มสาขาวิชามนุษยศาสตร์และสังคมศาสตร์	○





**กำหนดการตรวจประเมินคุณภาพการศึกษาภายใน
ระดับสถาบัน (ราชวิทยาลัยจุฬาภรณ์) ประจำปีการศึกษา ๒๕๖๓
วันพฤหัสบดีที่ ๒๕ เดือนพฤศจิกายน พ.ศ. ๒๕๖๔ เวลา ๑๐.๐๐ – ๑๖.๐๐ น.
ณ ห้องประชุมผู้บริหาร (ใหญ่) MC ๒๓๒ ชั้น ๓ อาคารราชวิทยาลัยจุฬาภรณ์**

- เวลา ๑๐.๐๐ – ๑๐.๓๐ น. คณะกรรมการผู้ตรวจประเมินประชุมวางแผนการตรวจเยี่ยมกำหนดประเด็น และรายการข้อมูลที่ต้องการตรวจสอบ
- เวลา ๑๐.๓๑ – ๑๐.๔๕ น. คณะกรรมการตรวจประเมินฯ ชี้แจงกระบวนการและวัตถุประสงค์ของการ ประเมินคุณภาพการศึกษาภายใน ระดับราชวิทยาลัย แก่คณะผู้บริหารและ บุคลากร
- เวลา ๑๐.๔๕ – ๑๑.๐๐ น. เลขธิการราชวิทยาลัยจุฬาภรณ์กล่าวต้อนรับคณะกรรมการผู้ตรวจประเมินแนะนำ ผู้บริหาร และนำเสนอรายงานการประเมินตนเอง ระดับสถาบัน (ราชวิทยาลัย จุฬาภรณ์) ในภาพรวม
- เวลา ๑๑.๐๐ – ๑๒.๐๐ น. สัมภาษณ์ผู้เกี่ยวข้อง ประกอบด้วย
- สัมภาษณ์ผู้บริหาร (รองเลขาธิการฯ ผู้ช่วยเลขาธิการฯ)
 - สัมภาษณ์ผู้แทนอาจารย์ (ผศ.ดร.นันทวัน สุวรรณรูป ผศ.นพ.สุรเชษฐ์ ลีริพงษ์สกุล อาจารย์ ดร.พิรุฑย์ เขียววิชัย)
 - สัมภาษณ์ผู้แทนนักศึกษา (นายพีรวิชญ์ อามาตรมนตรี นายกสโมสร นักศึกษาราชวิทยาลัยจุฬาภรณ์)
- เวลา ๑๒.๐๐ – ๑๓.๐๐ น. พักรับประทานอาหารกลางวัน
- เวลา ๑๓.๐๐ – ๑๔.๐๐ น. คณะกรรมการผู้ตรวจประเมินฯตรวจสอบเอกสารหลักฐาน/
คณะกรรมการผู้ตรวจประเมินฯประชุมสรุปผลการตรวจประเมิน
- เวลา ๑๔.๐๐ – ๑๖.๐๐ น. คณะกรรมการผู้ตรวจประเมินฯ เขียนรายงานการประเมิน เพื่อเสนอผลประเมิน เป็นลายลักษณ์อักษร
- เสร็จสิ้นการตรวจประเมินคุณภาพการศึกษาภายใน ระดับสถาบัน (ราชวิทยาลัยจุฬาภรณ์)

หมายเหตุ กำหนดการอาจเปลี่ยนแปลงตามความเหมาะสม