



ราชวิทยาลัย
จุฬารัง

วิทยาลัยวิทยาศาสตร์การแพทย์เจ้าฟ้าจุฬารัง

รายงานการประเมินตนเอง
ตามเกณฑ์คุณภาพการศึกษาเพื่อการดำเนินการที่เป็นเลิศ
(EdPEX)

สำนักวิชาการศึกษาคลินิกชั้นสูง
วิทยาลัยวิทยาศาสตร์การแพทย์เจ้าฟ้าจุฬารัง
ราชวิทยาลัยจุฬารัง

ประจำปีการศึกษา ๒๕๖๒
(สิงหาคม ๒๕๖๒ - กรกฎาคม ๒๕๖๓)

โครงการองค์การ สำนักวิชาการศึกษาคลินิกชั้นสูง วิทยาลัยวิทยาศาสตร์การแพทย์เจ้าฟ้าจุฬาภรณ ราชวิทยาลัยจุฬาภรณ

P.๑ ลักษณะองค์การ

สำนักวิชาการศึกษาคลินิกชั้นสูง วิทยาลัยวิทยาศาสตร์การแพทย์เจ้าฟ้าจุฬาภรณ ราชวิทยาลัยจุฬาภรณ จัดตั้งขึ้นเมื่อวันที่ ๑๗ มกราคม ๒๕๖๓ ตามประกาศราชวิทยาลัยจุฬาภรณ เรื่อง ปรับปรุงผังโครงสร้างการบริหารงานของคณะเทคโนโลยีวิทยาศาสตร์สุขภาพ สำนักวิชาการศึกษาคลินิกชั้นสูง และสำนักงานอธิการบดี วิทยาลัยวิทยาศาสตร์การแพทย์เจ้าฟ้าจุฬาภรณ วิทยาลัยวิทยาศาสตร์การแพทย์เจ้าฟ้าจุฬาภรณ (ฉบับแก้ไข ครั้งที่ ๕) สำนักวิชาการศึกษาคลินิกชั้นสูงจัดตั้งขึ้นเพื่อจัดการเรียนการสอนต่อยอดและหลังปริญญาให้กับแพทย์ผู้เชี่ยวชาญ บุคลากรทางการแพทย์ และผู้ต้องการพัฒนาสมรรถนะทางการแพทย์ต่าง ๆ โดยมีการรวมหลักสูตรฝึกอบรมทางกายพิบัติและการแพทย์ฉุกเฉิน ตลอดจนเทคโนโลยีและอุปกรณ์ทางการแพทย์ที่ทันสมัยระดับมาตรฐานสากล

ศูนย์แพทย์ภัยพิบัติและฉุกเฉินเจ้าฟ้าจุฬาภรณเป็นหน่วยงานภายใต้สำนักวิชาการศึกษาคลินิกชั้นสูง เป็นแหล่งศึกษาเรียนรู้ในการเรียนการสอนและการวิจัยของสำนักวิชาการศึกษาคลินิกชั้นสูง จึงทำให้สำนักวิชามีพันธกิจที่สำคัญในการพัฒนาเครือข่ายทางวิชาการ สนับสนุนเครือข่ายปฏิบัติการระดับประเทศ และจัดการฝึกอบรมด้านภัยพิบัติและการแพทย์ฉุกเฉินในระดับนานาชาติ

จากพันธกิจข้างต้น วิทยาลัยวิทยาศาสตร์การแพทย์เจ้าฟ้าจุฬาภรณ ราชวิทยาลัยจุฬาภรณ มุ่งหวังให้สำนักวิชาเป็นแกนหลักในการจัดการเรียนการสอนตามหลักการของการพัฒนาบุคลากรทางการแพทย์ในศตวรรษที่ ๒๑ คือสามารถ Reskill และ Upskill ได้ตลอดเวลาจนเกษียณการทำงานจากระบบสุขภาพ อีกทั้งยังมุ่งหวังให้สำนักวิชาจัดการศึกษาที่มุ่งเน้นให้แพทย์ผู้เชี่ยวชาญเฉพาะทางในสาขาวิชาต่าง ๆ สามารถประยุกต์ความรู้ที่มีอยู่ทางด้านวิทยาศาสตร์การแพทย์พื้นฐานและความรู้ทางด้านคลินิกเพื่อการบำบัดรักษาผู้ป่วยได้อย่างถูกต้องเหมาะสม มีหลักเกณฑ์และมาตรฐานระดับสากล บัณฑิตที่จบการศึกษาจากสำนักวิชาจะมีความสามารถในการใช้เทคโนโลยีเพื่อศึกษาหาความรู้ด้วยตนเอง และสามารถสร้างองค์ความรู้ใหม่เพื่อประโยชน์ในการพัฒนาตนเอง พัฒนาความรู้ทางการแพทย์ และพัฒนาประเทศให้ก้าวทันกับการเปลี่ยนแปลงของสังคมฐานความรู้ (Knowledge - based society) สอดคล้องตามราชวิทยาลัยจุฬาภรณในการเป็นสถาบันการศึกษาที่มุ่งผลิตบัณฑิตและบุคลากรทางด้านวิทยาศาสตร์ ด้านเทคโนโลยี การแพทย์ พยาบาล สาธารณสุข และสิ่งแวดล้อม ผลิตผลงานวิจัย พัฒนาองค์ความรู้ใหม่ ที่นำมาปฏิบัติได้อย่างเป็นรูปธรรม และให้บริการทางการแพทย์ที่เป็นเลิศด้วยมาตรฐานสากล บนหลักความเสมอภาคให้กับประชาชนอย่างเท่าเทียมกัน เพื่อสนองพระปณิธานอันมุ่งมั่นของ ศาสตราจารย์ ดร.สมเด็จพระเจ้าน้องนางเธอ เจ้าฟ้าจุฬาภรณวลัยลักษณ์ อัครราชกุมารี กรมพระศรีสวางควัฒน วรขัตติยราชนารี ในการสืบสานพระปณิธาน ตามรอยพระบาทสมเด็จพระบรมชนกาธิเบศร มหาภูมิพลอดุลยเดชมหาราช บรมนาถบพิตร ที่มีพระประสงค์ให้ชาวไทยทุกคนมีสุขภาพและคุณภาพชีวิตที่ดีขึ้น

ปัจจุบันสำนักวิชาการศึกษาคลินิกชั้นสูงตั้งอยู่ เลขที่ ๙๐๖ ถนนกำแพงเพชร ๖ แขวงตลาดบางเขน เขตหลักสี่ กรุงเทพมหานคร ๑๐๒๑๐ สถานที่ติดต่อ ชั้น ๑๑ อาคารศูนย์การแพทย์มะเร็งวิทยาจุฬารัตน์ และชั้น ๒ อาคารศูนย์การแพทย์จุฬารัตน์เฉลิมพระเกียรติโรงพยาบาลจุฬารัตน์

ก. สภาพแวดล้อมขององค์กร

(๑) หลักสูตรและบริการ

สำนักวิชาการศึกษาคลินิกชั้นสูง วิทยาลัยวิทยาศาสตร์การแพทย์เจ้าฟ้าจุฬารัตน์ ราชวิทยาลัยจุฬารัตน์ มีภารกิจด้านการศึกษา วิจัย บริการวิชาการ และทำนุบำรุงศิลปวัฒนธรรม ซึ่งในปีการศึกษา ๒๕๖๒ ดำเนินการพัฒนาหลักสูตรที่มีการจัดการเรียนการสอนในลักษณะ Outcome-based learning เน้นผลลัพธ์การเรียนรู้เป็นสำคัญ โดยคำนึงถึงคุณลักษณะบัณฑิตที่พึงประสงค์ และความต้องการของตลาดแรงงานในอนาคต เป็นพื้นฐานในการออกแบบผลลัพธ์การเรียนรู้ และมีบริการด้านอื่น ๆ ดังนี้

หลักสูตรของสำนักวิชาการศึกษาคลินิกชั้นสูง ปีการศึกษา ๒๕๖๒

หลักสูตร	แนวทางการจัดการศึกษา
๑. หลักสูตรการฝึกอบรมแพทย์ประจำบ้าน และหลักสูตรการฝึกอบรมแพทย์ประจำบ้านต่อยอด	
๑.๑ หลักสูตรการฝึกอบรมแพทย์ประจำบ้านต่อยอด สาขาอายุรศาสตร์มะเร็งวิทยา	<p>ดำเนินการตามขอบเขตเนื้อหาของการฝึกอบรมโดยสังเขป ดังนี้</p> <p>ก. โรคหรือภาวะของผู้ป่วยอายุรศาสตร์มะเร็งวิทยา</p> <p>ข. แปลผลการตรวจทางห้องปฏิบัติการเพื่อวินิจฉัยโรคอายุรศาสตร์มะเร็งวิทยา</p> <p>ค. ความรู้และทักษะการทำงานกับสหวิชาชีพ</p> <p>ง. หัตถการการดูแลรักษาผู้ป่วยอายุรศาสตร์มะเร็งวิทยา</p> <p>จ. ความรู้ ทักษะ และเจตคติทางเวชจริยศาสตร์</p> <p>ฉ. การดูแลผู้ป่วยและ/หรือญาติในวาระใกล้เสียชีวิต โดยอยู่บนพื้นฐานการเรียนรู้ร่วมกับการปฏิบัติงานจริง (Experiential learning) เน้นการฝึกอบรมโดยใช้การปฏิบัติเป็นฐาน (Practice-based training) มีแพทย์ประจำบ้านต่อยอดเป็นศูนย์กลางของการเรียนรู้</p>

หลักสูตร	แนวทางการจัดการศึกษา
	(Trainee-centered) และปฏิบัติงานภายใต้หลักความเท่าเทียม (Principle of equality) ภายใต้คำแนะนำและการกำกับดูแล (Supervision) ของอาจารย์ตามแผนการฝึกอบรม และให้ข้อมูลป้อนกลับ (Feedback) อย่างสม่ำเสมอ
๑.๒ หลักสูตรการฝึกอบรมแพทย์ประจำบ้าน สาขาอายุรศาสตร์	ดำเนินการตามข้อเสนอแนะของคณะกรรมการจากราชวิทยาลัยอายุรแพทย์แห่งประเทศไทย ที่ได้มาตรวจเยี่ยมวิทยาลัยวิทยาศาสตร์การแพทย์เจ้าฟ้าจุฬาภรณ์ เพื่อการเป็นสถาบันสมทบในการฝึกอบรมแพทย์ประจำบ้าน สาขาอายุรศาสตร์ เมื่อวันที่ ๑๒ กรกฎาคม ๒๕๖๒ โดยมีข้อเสนอแนะเพื่อการพัฒนาในการขอรับรองการเป็นสถาบันสมทบในการฝึกอบรม ๗ ประเด็น ซึ่งระหว่างนี้จะดำเนินการเปิดเป็นสถาบัน Elective ในด้านอายุรศาสตร์สำหรับแพทย์ประจำบ้านสาขาอายุรศาสตร์ รวมทั้งแพทย์ประจำบ้านสาขาอื่น ๆ ที่มีความสนใจในด้านอายุรศาสตร์ก่อน
๑.๓ หลักสูตรการฝึกอบรมแพทย์ประจำบ้าน ต่อยอด อนุสาขามะเร็งวิทยานรีเวช	อยู่ระหว่างดำเนินการจัดทำ มคอ.๓ เพื่อขอรับการตรวจประเมินการเป็นสถาบันฝึกอบรม
๒. หลักสูตรวิทยาศาสตรมหาบัณฑิต	
๒.๑ หลักสูตรวิทยาศาสตรมหาบัณฑิต สาขา วิทยาศาสตร์การแพทย์ชั้นคลินิก	อยู่ระหว่างดำเนินการจัดทำร่างหลักสูตร ในโครงการยกร่างหลักสูตร โดยคณะทำงาน ยกร่างหลักสูตร
๒.๒ หลักสูตรวิทยาศาสตรมหาบัณฑิต สาขา กายภาพบำบัด	อยู่ระหว่างดำเนินการจัดทำร่างหลักสูตร ในโครงการยกร่างหลักสูตร โดยคณะทำงาน ยกร่างหลักสูตร
๒.๓ หลักสูตรวิทยาศาสตรมหาบัณฑิต สาขา ตจวิทยา	อยู่ระหว่างดำเนินการจัดทำร่างหลักสูตร ในโครงการยกร่างหลักสูตร โดยคณะทำงาน ยกร่างหลักสูตร
๓. หลักสูตรอบรมระยะสั้น	
หลักสูตรการฝึกอบรมระยะสั้นศูนย์แพทย์ ภัยพิบัติและฉุกเฉินเจ้าฟ้าจุฬาภรณ์	ดำเนินการจัดการฝึกอบรมระยะสั้นตาม แผนนโยบายของราชวิทยาลัยจุฬาภรณ์

หลักสูตร	แนวทางการจัดการศึกษา
๓.๑ หลักสูตรปฏิบัติการแพทย์ขั้นพื้นฐานและช่วยปฏิบัติการแพทย์ขั้นสูง ๑๑๕ ชั่วโมง (EMT) ๓.๒ หลักสูตรการรับแจ้งการเจ็บป่วยฉุกเฉิน (Call Taker) ๓.๓ หลักสูตรการกู้ชีพขั้นสูงสำหรับแพทย์และพยาบาล (ACLS Provider) ๓.๔ หลักสูตรทีมช่วยปฏิบัติการแพทย์ในภาวะภัยพิบัติ (DMAT) ๓ วัน ๓.๕ หลักสูตรทีมช่วยปฏิบัติการแพทย์ในภาวะภัยพิบัติ (DMAT) ๕ วัน ๓.๖ หลักสูตรพัฒนาความรู้และทักษะทางด้านเวชศาสตร์ภัยพิบัติพื้นฐาน (B-DHM) ๕ วัน	เนื่องจากเป็นโครงการทุนเฉลิมพระเกียรติฯ เพื่อพัฒนาบุคลากรทางการแพทย์ โดยปฏิบัติตามกฎของหน่วยงานที่เกี่ยวข้องด้านวิชาชีพ

การบริการของสำนักวิชาการศึกษาศึกษาคลินิกชั้นสูง ปีการศึกษา ๒๕๖๒

การบริการที่สำคัญ	แนวทางการให้บริการ
๑. การวิจัย	
๑.๑ การสร้างต้นแบบระบบการฝึกอบรมแบบผสมผสานที่ขับเคลื่อนด้วยดิจิทัล ตามแนวทางองค์การอนามัยโลก เพื่อพัฒนาพนักงานฉุกเฉินการแพทย์ ๑.๒ มาตรฐานและโมเดลการออกแบบหลักสูตรออนไลน์ที่ยืดหยุ่น เพื่อพัฒนากำลังคนสุขภาพในระบบบริการการแพทย์ฉุกเฉิน ๑.๓ การสร้างชุดสื่อประชาสัมพันธ์แบบจุดสัมผัสดิจิทัล เพื่อส่งเสริมความรู้ด้านภัยพิบัติและฉุกเฉิน สำหรับประชาชนในเขตพื้นที่กรุงเทพมหานคร ๑.๔ การออกแบบและพัฒนาต้นแบบอากาศยานไร้คนขับ เพื่อสนับสนุนทีมปฏิบัติการฉุกเฉินทางการแพทย์ในพื้นที่ชุมชนเมือง ๑.๕ การออกแบบและพัฒนาอุปกรณ์สวมใส่อัจฉริยะโดยใช้การประมวลผลแบบเรียลไทม์ เพื่อสนับสนุนทีมปฏิบัติการฉุกเฉินทางการแพทย์ในภาวะภัยพิบัติ	ผ่านการอนุมัติหลักการโครงการและอยู่ระหว่างการยื่นขออนุมัติโครงการวิจัย/จริยธรรมวิจัยในคน

การบริการที่สำคัญ	แนวทางการให้บริการ
๑.๖ การออกแบบและพัฒนาระบบปัญญาจากฝูงชนชาญฉลาด เพื่อสนับสนุนการจัดการภัยพิบัติในประเทศไทย	
๒. วารสารทางวิชาการการแพทย์ภัยพิบัติและฉุกเฉินเจ้าฟ้าจุฬาภรณ์ (CDEM Journal)	
<p>๒.๑ เพื่อเป็นแหล่งเผยแพร่ผลงานวิจัยและผลงานทางวิชาการด้านการแพทย์ภัยพิบัติและฉุกเฉิน วิทยาศาสตร์เทคโนโลยีการแพทย์ การพยาบาล การสาธารณสุข สิ่งแวดล้อมและนวัตกรรม ให้กับนักวิชาการ นักวิจัย บุคคลทั่วไป ทั้งในประเทศและต่างประเทศ</p> <p>๒.๒ เพื่อเป็นแหล่งข้อมูลความรู้ทางวิชาการและนวัตกรรมด้านการแพทย์ภัยพิบัติและฉุกเฉิน วิทยาศาสตร์เทคโนโลยีการแพทย์ การพยาบาล การสาธารณสุข สิ่งแวดล้อมและนวัตกรรม ที่สามารถนำไปปฏิบัติได้จริง สามารถชี้แนะและขับเคลื่อนพัฒนาประเทศและสังคมนวัตกรรม</p> <p>๒.๓ เพื่อเป็นการสร้างเสริมเครือข่ายความร่วมมือทางวิชาการระหว่างนักวิชาการ นักวิจัย บุคคลทั่วไป ทั้งในประเทศและต่างประเทศ</p>	สาขาวิชาที่รับตีพิมพ์ ได้แก่ แพทยศาสตร์ พยาบาลศาสตร์ วิทยาศาสตร์สุขภาพ สัตวแพทยศาสตร์ สิ่งแวดล้อม วิทยาศาสตร์และเทคโนโลยี การสาธารณสุขศาสตร์ และสาขาที่เกี่ยวข้อง ประเภทบทความที่รับตีพิมพ์ ได้แก่ บทความวิชาการ บทความวิจัย และบทความปริทัศน์
๓. ประชุมวิชาการเวชศาสตร์ภัยพิบัติและฉุกเฉินระดับชาติ ประจำปี ๒๕๖๓	
<p>๓.๑ เพื่อสร้างเสริมความรู้ความเข้าใจในการดูแลผู้ป่วยฉุกเฉินนอกโรงพยาบาลตามหลักฐานเชิงประจักษ์ที่ทันสมัย</p> <p>๓.๒ เพื่อสร้างเสริมความรู้ความเข้าใจในการเตรียมความพร้อม การดูแลผู้ป่วยในสถานการณ์ภัยพิบัติตามหลักฐานเชิงประจักษ์ที่ทันสมัย</p> <p>๓.๓ เพื่อสร้างเครือข่ายวุฒิแพทย์ฉุกเฉินรวมถึงบุคลากรแพทย์ผู้สนใจในงานด้านการแพทย์ฉุกเฉินและภัยพิบัติ</p>	จัดการประชุมวิชาการระดับชาติในรูปแบบออนไลน์ โดยการถ่ายทอดสัญญาณจากวิทยากรไปยังผู้เข้าร่วมประชุมที่รับชมผ่านออนไลน์

(๒) พันธกิจ วิสัยทัศน์ และค่านิยม

สำนักวิชาการศึกษาศิลินิกระดับสูง วิทยาลัยวิทยาศาสตร์การแพทย์เจ้าฟ้าจุฬาภรณราชวิทยาลัยจุฬาภรณ์ มุ่งสร้างความเป็นเลิศทางการศึกษาในการจัดการศึกษาและฝึกอบรมบุคลากรคุณภาพ เพื่อให้บัณฑิตและผู้รับการอบรมมีความรอบรู้ทางวิชาการและทันต่อพลวัตการเปลี่ยนแปลงของโลก รวมทั้งมีคุณธรรมและความรับผิดชอบต่อสังคม จึงได้กำหนดเป้าประสงค์ พันธกิจ วิสัยทัศน์ ค่านิยม และสมรรถนะหลัก เพื่อเป็นเป้าหมายในการดำเนินงาน ดังนี้

ปณิธาน	ปณิธานราชวิทยาลัยจุฬาภรณ์ เป็นศูนย์กลางการศึกษาและวิจัยสู่ความเป็นเลิศด้านวิชาการและวิชาชีพ เพื่อบริการมวลมนุษยชาติอย่างยั่งยืน
วิสัยทัศน์	สำนักวิชาการศึกษาศิลินิกระดับสูง เป็นหน่วยงานที่เป็นเลิศและโดดเด่นในการจัดการศึกษาและฝึกอบรมบุคลากรคุณภาพของประเทศและภูมิภาค
พันธกิจ	จัดการศึกษา และฝึกอบรมบุคลากรทางการแพทย์ หลังปริญญาและการศึกษาต่อเนื่อง โดยพัฒนาศักยภาพเพื่อตอบสนองระบบสุขภาพ พัฒนานวัตกรรมและงานวิจัยเพื่อแก้ปัญหาและพัฒนาสังคม บริการวิชาการที่เป็นประโยชน์ต่อบุคลากรวิชาชีพ เชื่อมโยงเครือข่ายทั้งในและต่างประเทศเพื่อรวมพลังพัฒนาองค์กรและประเทศ
เป้าประสงค์	๑. จัดการศึกษา ฝึกอบรม และบริการวิชาการที่ได้มาตรฐานระดับนานาชาติ โดดเด่น เป็นเลิศ และตรงความต้องการของระบบสุขภาพ ๒. งานวิจัยและนวัตกรรมก้าวล้ำ นำสู่การพัฒนา ๓. พัฒนาคณาจารย์ให้มีคุณภาพ มีความสุข ตอบสนองความเป็นเลิศของราชวิทยาลัยจุฬาภรณ์ ๔. เครือข่ายสัมพันธ์ทั้งในและต่างประเทศ เพื่อประโยชน์สูงสุดของประเทศ ๕. บริหารงานตามยุทธศาสตร์อย่างมืออาชีพ มีประสิทธิภาพ โปร่งใส มีคุณธรรม
ค่านิยม	ภายใต้พระนาม CHULABHORN อันแสดงถึงวัฒนธรรมองค์กรและค่านิยมหลักที่สำคัญ C Commitment มุ่งมั่น H Honesty ซื่อสัตย์ U Unity สามัคคี L Loyalty มีศรัทธา A Altruism คำนึงถึงประโยชน์ของผู้อื่นและส่วนรวมเป็นที่ตั้ง

	B Benevolence เมตตากรุณา H Happiness นำพาความสุข O Opportunity ได้รับโอกาส R Research Excellence ความเป็นเลิศด้านการวิจัย N Networking สร้างเครือข่ายความร่วมมือ
สมรรถนะหลักของสถาบัน	๑. มีความรู้ความเชี่ยวชาญเฉพาะด้าน ผลิตบุคลากรทางด้านสุขภาพ ให้เป็นผู้นำของการเปลี่ยนแปลงทั้งทางด้านวิชาการ งานวิจัยและนวัตกรรม เพื่อตอบสนองระบบสุขภาพของประเทศ ๒. ความรับผิดชอบต่อสังคม มุ่งมั่น อุทิศตนตามวัฒนธรรมองค์กร บริการวิชาการเพื่อแก้ปัญหาและพัฒนาสังคม ชี้นำสังคมในทางที่ถูกต้อง ๓. การทำงานแบบบูรณาการ ทั้งในหน่วยงาน และการสร้างความร่วมมือเครือข่ายทั้งในและต่างประเทศ เพื่อรวมพลังพัฒนาองค์กรและประเทศ

(๓) ลักษณะโดยรวมของบุคลากร

สำนักวิชาการศึกษาศึกษาคลินิกชั้นสูงมีบุคลากร รวมจำนวนทั้งสิ้น ๒๕ คน แบ่งเป็น

๑) ผู้บริหาร จำนวน ๕ คน

๒) บุคลากรสายสนับสนุน จำนวน ๑๕ คน

๓) แพทย์ผู้เชี่ยวชาญ จำนวน ๑ คน

๔) ลูกจ้างบริการ จำนวน ๔ คน ทำหน้าที่สนับสนุนงานตามพันธกิจและวิสัยทัศน์ตามที่ได้รับมอบหมาย

ดังแสดงรายละเอียดลักษณะโดยรวมของบุคลากรและวุฒิการศึกษา

วุฒิการศึกษา	ผู้บริหาร (คน)	อาจารย์ (คน)	แพทย์ (คน)	สาย สนับสนุน (คน)	ลูกจ้าง บริการ (คน)	ความก้าวหน้า ทางวิชาชีพ
ต่ำกว่าปริญญาตรี	-	-	-	-		ตำแหน่ง
ปริญญาตรี	-	-	-	๖	๒	ทางวิชาการ
ปริญญาโท	-	-	-	๙	๒	สายผู้สอน:
ป.บัณฑิตชั้นสูง	๔	-	๑	-		ศ./รศ./ผศ./อ.
ปริญญาเอกหรือเทียบเท่า	๑	-	-	-		(คน) = ๐ คิดเป็นร้อยละ
รวม	๕	-	๑	๑๕	๔	= ๐

วุฒิการศึกษา	ผู้บริหาร (คน)	อาจารย์ (คน)	แพทย์ (คน)	สาย สนับสนุน (คน)	ลูกจ้าง บริการ (คน)	ความก้าวหน้า ทางวิชาชีพ
อายุคนเฉลี่ย (ปี)	๓๙	-	๔๓	๓๐	๒๕.๕	ตำแหน่ง ความก้าวหน้า สายสนับสนุน:
อายุงานเฉลี่ย (ปี)	๓	-	๑	๒	๐.๒๕	ไม่มี

องค์ประกอบสำคัญ ที่ทำให้บุคลากรมีส่วนร่วม อย่างจริงจังเพื่อให้สถาบัน บรรลุพันธกิจและวิสัยทัศน์ ของสถาบัน	<p>๑. บุคลากรส่วนใหญ่เป็นบุคลากรรุ่นใหม่ จึงทำให้มีประสิทธิภาพในการทำงานสูง</p> <p>๒. หน่วยงานมีการผลักดันในเรื่องสิทธิ สวัสดิการ ผลตอบแทน และความก้าวหน้าให้แก่บุคลากรอย่างเหมาะสม</p> <p>๓. ผู้บริหารมีวิสัยทัศน์ที่กว้างไกลและทันสมัย บริหารงานโดยมุ่งสร้างความแตกต่างและโดดเด่นให้แก่องค์กร</p> <p>๔. บุคลากรร่วมแรงร่วมใจกันในการปฏิบัติงาน และพร้อมช่วยกันฟันฝ่าอุปสรรคในการดำเนินงาน</p>
กลุ่มที่จัดตั้งให้ทำหน้าที่ ต่อรองกับสถาบัน	สำนักวิชาการศึกษาคลินิกชั้นสูงมีบุคลากรในด้านการบริหารจัดการงานองค์กร รวมถึงบุคลากรในด้านการวิเคราะห์แผนในการปฏิบัติงานที่มีประสิทธิภาพ จึงส่งผลให้ การปฏิบัติงานของหน่วยงาน มีความสอดคล้องกับการปฏิบัติงานภาพรวมขององค์กร
ข้อกำหนดพิเศษ ด้านสุขภาพและความ ปลอดภัยภายในสถาบัน	<p>ราชวิทยาลัยจุฬาภรณ์ มีข้อกำหนด ในด้านการให้สิทธิและสวัสดิการในด้านสุขภาพและการรักษาพยาบาล รวมถึงความปลอดภัยแก่บุคลากร ตามรายละเอียดดังนี้</p> <p>๑. มีการจัดทำประกันสุขภาพและอุบัติเหตุให้แก่บุคลากร</p> <p>๒. มีสวัสดิการในการเบิกค่ารักษาพยาบาลให้แก่บิดา-มารดา คู่สมรส รวมทั้งบุตรของบุคลากร</p> <p>ด้านความปลอดภัย ราชวิทยาลัยจุฬาภรณ์ มีมาตรการในด้านความปลอดภัยให้แก่บุคลากร ตามรายละเอียด ดังนี้</p> <p>๑. ใช้บัตรผ่านเปิดประตูในการเข้า-ออกในหน่วยงาน</p> <p>๒. มีการติดตั้งกล้องวงจรปิดในสถานที่ปฏิบัติงาน ในจุดที่สำคัญ</p> <p>๓. มีพนักงานรักษาความปลอดภัยดูแลความปลอดภัยทั้งใน และนอกอาคารอย่างทั่วถึง</p>

สวัสดิการที่สำคัญ	<p>ราชวิทยาลัยจุฬาลงกรณ์ มีสวัสดิการครอบคลุมให้แก่บุคลากรในหลาย ๆ ด้าน อันประกอบด้วย</p> <ol style="list-style-type: none"> ๑. สวัสดิการในด้านการแต่งกาย โดยมีชุดในการปฏิบัติงานให้บุคลากรในทุก ๆ ปีงบประมาณ ๒. สวัสดิการในด้านสินเชื่อเงินกู้ในอัตราดอกเบี้ยพิเศษให้แก่บุคลากร ๓. สวัสดิการในการเบิกค่ารักษาพยาบาล ให้แก่ บิดา-มารดา ของบุคลากร ๔. สวัสดิการในด้านการทำประกันอุบัติเหตุให้แก่คู่สมรส และบุตรของบุคลากร ๕. สวัสดิการในด้านทุนการศึกษาแก่บุตรของบุคลากร
--------------------------	---

(๔) สิ้นทรัพย์

สำนักวิชาการศึกษาคลินิกชั้นสูง ปัจจุบันตั้งอยู่ เลขที่ ๙๐๖ ถนนกำแพงเพชร ๖ แขวงตลาดบางเขน เขตหลักสี่ กรุงเทพมหานคร ๑๐๒๑๐ สถานที่ติดต่อ ชั้น ๑๑ อาคารศูนย์การแพทย์มะเร็งวิทยาจุฬาลงกรณ์ และชั้น ๒ อาคารศูนย์การแพทย์จุฬาลงกรณ์เฉลิมพระเกียรติในการจัดการเรียนการสอนและจัดประชุมกิจกรรมวิชาการต่าง ๆ ดำเนินการโดยใช้อาคารสถานที่และโสตทัศนอุปกรณ์ของราชวิทยาลัยจุฬาลงกรณ์ โดยมีรายละเอียดดังนี้

อาคารสถานที่	<p>อาคารสถานที่สำหรับติดต่อประสานงานของสำนักวิชาการศึกษาคลินิกชั้นสูงประกอบด้วย ๓ อาคาร ได้แก่</p> <ol style="list-style-type: none"> ๑. อาคารศูนย์การแพทย์จุฬาลงกรณ์เฉลิมพระเกียรติ ๒. อาคารศูนย์การแพทย์มะเร็งวิทยาจุฬาลงกรณ์ โรงพยาบาลจุฬาลงกรณ์ ๓. อาคารสำนักงานราชวิทยาลัยจุฬาลงกรณ์ บริหาร ๒ บริษัท กสท โทรคมนาคม จำกัด ๔. อาคารศูนย์ฝึกอบรมจำลองสถานการณ์เสมือนจริง
	<p>อาคารศูนย์การแพทย์มะเร็งวิทยาจุฬาลงกรณ์</p> <ul style="list-style-type: none"> - ห้องประชุมชั้น B๑ - ห้องประชุมเล็กชั้น ๔ - ห้องประชุมใหญ่ชั้น ๔ - ห้องประชุมชั้น ๑๑ - ห้องประชุมชั้น ๑๒ - ห้องประชุมชั้น ๑๔

<p>ห้องประชุม</p>	<p>อาคารบริการ</p> <ul style="list-style-type: none"> - ห้องประชุมชั้น ๒ <p>อาคารที่พักและลานจอดรถ</p> <ul style="list-style-type: none"> - ห้องประชุมชั้น ๔ <p>อาหารหอพักชั้น ๔</p> <ul style="list-style-type: none"> - ห้องประชุมเล็ก - ห้องประชุมใหญ่ <p>อาคารใช้โคลตรอน</p> <ul style="list-style-type: none"> - ห้องประชุมชั้น ๒ <p>อาคารศูนย์การแพทย์ฟ้าจุฬาภรณ์เฉลิมพระเกียรติ</p> <ul style="list-style-type: none"> - ห้องประชุมชั้น ๑ โรงเรียน SONO - ห้องประชุมชั้น ๒ <p>อาคารสำนักงานราชวิทยาลัยจุฬาภรณ์ บริหาร ๒ บริษัท กสท โทรคมนาคม จำกัด</p> <ul style="list-style-type: none"> - ห้องประชุมเล็กสำนักประธาน MC๒๒๑ - ห้องประชุมใหญ่สำนักประธาน MC๒๒๒ - ห้องประชุม MC๒๒๓ - ห้องประชุม MC๒๒๔ - ห้องประชุมคณะพยาบาลศาสตร์ชั้น ๒ - ห้องประชุมเล็กชั้น ๓ MC๒๓๑ - ห้องประชุม(ใหญ่) MC๒๓๒ - ห้องการเรียนการสอน MC๒๓๓ - ห้องประชุมฝ่ายพัฒนาพื้นที่ ชั้น ๓ - ห้องประชุมฝ่ายพัสดุ ชั้น ๓ - ห้องประชุมฝ่ายทรัพยากรบุคคล ชั้น ๓ - ห้องประชุมใหญ่ฝ่ายวิจัยฯ MC๒๔๑ - ห้องประชุมคณะแพทยศาสตร์ฯ MC๒๔๔ - ห้องประชุมเล็กฝ่ายวิจัยฯ ชั้น ๔
<p>เทคโนโลยี/อุปกรณ์ที่เกี่ยวข้องกับหลักสูตรและบริการ</p>	<p>เทคโนโลยีและอุปกรณ์ที่เกี่ยวข้องกับหลักสูตรและบริการประกอบด้วย</p> <ul style="list-style-type: none"> - คอมพิวเตอร์เพื่อใช้สำหรับการเรียนการสอนจำนวน ๑๕ เครื่อง และคอมพิวเตอร์แบบพกพาจำนวน ๒ เครื่อง - โสตทัศนูปกรณ์เพื่อการจัดการเรียนการสอนออนไลน์ ๑๔ รายการ ประกอบด้วย

<p>เทคโนโลยี/อุปกรณ์ ที่เกี่ยวข้องกับหลักสูตร และบริการ</p>	<ul style="list-style-type: none"> - ระบบสารสนเทศต่าง ๆ เช่น ระบบยืมคืนครุภัณฑ์, ระบบสารบรรณอิเล็กทรอนิกส์, วารสารอิเล็กทรอนิกส์ - ฐานข้อมูลที่ใช้ในการบริหารจัดการผลการดำเนินงานของหน่วยงาน ได้แก่ ฐานข้อมูลการฝึกอบรมของบุคลากร , ฐานข้อมูลพัสดุครุภัณฑ์, ฐานข้อมูลบริการวิชาการ, Website http://ace.pccms.ac.th/, Facebook Fan page: สำนักวิชาการศึกษาศึกษาคลินิกชั้นสูง วิทยาลัยวิทยาศาสตร์การแพทย์เจ้าฟ้าจุฬาภรณ - สื่อการเรียนการสอนและสิ่งสนับสนุน E-learning, Tele-Conference (Webinar) และสื่อการสอนต่าง ๆ เช่น หุ่นฝึกทักษะ ผู้ป่วยจำลอง เป็นต้น <p>ครุภัณฑ์ทางการแพทย์สำหรับการเรียนการสอน</p> <p>กระเป๋าสําหรับใส่อุปกรณ์ช่วยชีวิตฉุกเฉิน</p> <p>กล่องใส่เครื่องมือแพทย์ระดับ B และ C</p> <p>เก้าอี้เคลื่อนย้ายผู้ป่วยแบบตีนตะขาบ</p> <p>เครื่องกระตุ้นหัวใจด้วยไฟฟ้าแบบส่งสัญญาณชีพระยะไกล</p> <p>เครื่องกระตุ้นหัวใจพร้อมจอแสดงภาพสัญญาณชีพ</p> <p>เครื่องช่วยหายใจชนิดควบคุมด้วยปริมาตรแบบเคลื่อนย้ายได้</p> <p>เครื่องดูดของเหลวชนิดแรงดูดสูงแบบใช้ไฟฟ้า ๓ ระบบ</p> <p>เครื่องตรวจคลื่นไฟฟ้าหัวใจ</p> <p>เครื่องปั๊มช่วยกระบวนการฟื้นคืนชีพ</p> <p>เครื่องฝึกสอนการกระตุ้นหัวใจสำหรับเด็กและผู้ใหญ่</p> <p>เครื่องมือตรวจกล่องเสียง (Laryngoscope)</p> <p>ชุดเครื่องกรองน้ำภาคสนาม</p> <p>ชุดเจาะคอ (Tracheostomy Set)</p> <p>ชุดช่วยหายใจชนิดมือบีบทั้งเด็กและผู้ใหญ่</p> <p>ชุดฝือกลมสุญญากาศแบบล็อกทั้งตัว</p> <p>ชุดฝือกลมสุญญากาศสำหรับตามแขนขา</p> <p>ชุดให้ออกซิเจนเคลื่อนที่ (Oxygen Portable Kit)</p> <p>ชุดอุปกรณ์ตามแขนขา</p> <p>ชุดอุปกรณ์ตามหลังชนิดสั้น (KED Board, Kendrick Extrication Device)</p> <p>ถังสำรองน้ำภาคสนาม (ขนาดไม่น้อยกว่า ๖,๐๐๐ ลิตร) พร้อมอุปกรณ์</p> <p>เปลตักแบบพับได้</p> <p>เปลตักโพลีเมอร์</p>
---	--

<p>เทคโนโลยี/อุปกรณ์ ที่เกี่ยวข้องกับหลักสูตร และบริการ</p>	<p>เปลตักโพลีเมอร์พร้อมชุดล็อกศีรษะ เปลสนามแบบพับได้ แผ่นกระดานเคลื่อนย้ายผู้ป่วยพร้อมชุดล็อกศีรษะ หน้ากากป้องกันสารพิษพร้อมอุปกรณ์ ระดับ C หุ่นฝึกการเจาะคอ หุ่นฝึกเจาะปอด หุ่นฝึกฉีดยาเข้ากล้ามเนื้อ (IM) หุ่นฝึกฉีดยาเข้าเส้นเลือด (IV) หุ่นฝึกทำคลอดครึ่งตัวพร้อมทารกและรก หุ่นฝึกเย็บแผล หุ่นฝึกสอนการฟื้นคืนชีพสำหรับผู้ใหญ่แบบเชื่อมต่อคอมพิวเตอร์ แท็บเล็ต หุ่นฝึกใส่ท่อช่วยหายใจเด็ก หุ่นฝึกใส่ท่อช่วยหายใจทารก หุ่นฝึกใส่สายสวนปัสสาวะเพศชาย หุ่นฝึกใส่สายสวนปัสสาวะเพศหญิง อุปกรณ์ป้องกันกระดูกคอเคลื่อนแบบปรับขนาดได้</p>
<p>สิ่งอำนวยความสะดวก ที่สำคัญ</p>	<ul style="list-style-type: none"> - การให้บริการเทคโนโลยีที่ทันสมัยของศูนย์ฝึกอบรมจำลอง สถานการณ์เสมือนจริง - การให้บริการระบบสารสนเทศออนไลน์ของหน่วยงาน - การให้บริการอุปกรณ์ทางการแพทย์สำหรับการเรียนการสอน - การกระจายข้อมูลข่าวสารภายในหน่วยงานผ่านช่องทาง Social Media รวมถึงระบบฐานข้อมูลสารสนเทศออนไลน์อย่างเว็บไซต์

(๕) กฎระเบียบข้อบังคับ

การดำเนินงานของสำนักวิชาการศึกษาคลินิกชั้นสูง ดำเนินการตามกฎระเบียบข้อบังคับ
ของราชวิทยาลัยฯ และหน่วยงานที่เกี่ยวข้องในด้านต่าง ๆ

กฎระเบียบข้อบังคับของราชวิทยาลัยฯ และหน่วยงานที่เกี่ยวข้อง

กฎหมาย กฎระเบียบ ข้อบังคับ	สาระสำคัญ กฎหมาย กฎระเบียบ ข้อบังคับ	ส่วนราชการที่เป็นผู้ออก หรือเจ้าของกฎหมาย
ด้านการจัดการเรียนการสอน		
กฎกระทรวงการประกันคุณภาพ การศึกษา พ.ศ. ๒๕๖๑	ให้สถานศึกษาแต่ละแห่งจัดให้ มีระบบการประกันคุณภาพ	กระทรวงศึกษาธิการ

กฎหมาย กฎระเบียบ ข้อบังคับ	สาระสำคัญ กฎหมาย กฎระเบียบ ข้อบังคับ	ส่วนราชการที่เป็นผู้ออก หรือเจ้าของกฎหมาย
	การศึกษาภายใน ให้เป็นไปตาม มาตรฐานการศึกษาแต่ละระดับ	
กรอบมาตรฐานคุณวุฒิระดับ อุดมศึกษาแห่งชาติ พ.ศ. ๒๕๕๒	ให้สถาบันอุดมศึกษาใช้เป็น แนวทางในการพัฒนาหรือ ปรับปรุงหลักสูตร การจัดการ เรียนการสอน และพัฒนา คุณภาพการจัดการศึกษา	กระทรวงศึกษาธิการ
เกณฑ์มาตรฐานหลักสูตรระดับ บัณฑิตศึกษา พ.ศ. ๒๕๕๘	ให้สถาบันอุดมศึกษาใช้เป็น แนวทางในการบริหารจัดการ หลักสูตรให้ได้คุณภาพตาม กรอบมาตรฐานคุณวุฒิ ระดับอุดมศึกษาแห่งชาติ	กระทรวงศึกษาธิการ
แนวทางมาตรฐานการอุดม ศึกษาสู่การปฏิบัติ พ.ศ. ๒๕๖๑	ให้สถาบันอุดมศึกษา ดำเนินการตามภาระหน้าที่ที่ กำหนดอย่างครบถ้วน มีการ กำกับดูแลให้การดำเนินงานทุก พันธกิจของสถาบันอุดมศึกษา มีคุณภาพและเป็นไปตาม มาตรฐานการอุดมศึกษาทั้ง ๕ ด้าน	สำนักงานปลัดกระทรวงการ อุดมศึกษา วิทยาศาสตร์ วิจัย และนวัตกรรม
เกณฑ์มาตรฐานเวชบัณฑิต ศึกษาของสหพันธ์แพทยศาสตร ศึกษาโลก ฉบับปรับปรุง พ.ศ. ๒๕๕๘ (Postgraduate Medical Education WFME Global Standards for Quality Improvement: the ๒๐๑๕ Revision)	เป็นการประกันคุณภาพของผู้มี ความรู้ความชำนาญในการ ประกอบวิชาชีพเวชกรรมสาขา และอนุสาขาต่าง ๆ	สหพันธ์แพทยศาสตรศึกษาโลก
พระราชบัญญัติ ราชวิทยาลัย จุฬารักษ์ พ.ศ. ๒๕๕๙	การบริหารจัดการภายใน ราชวิทยาลัยจุฬารักษ์	ราชวิทยาลัยจุฬารักษ์

กฎหมาย กฎระเบียบ ข้อบังคับ	สาระสำคัญ กฎหมาย กฎระเบียบ ข้อบังคับ	ส่วนราชการที่เป็นผู้ออก หรือเจ้าของกฎหมาย
พระราชบัญญัติ ราชวิทยาลัย จุฬาลงกรณ์ (ฉบับที่ ๒) พ.ศ. ๒๕๖๐	การบริหารจัดการภายใน ราชวิทยาลัยจุฬาลงกรณ์	ราชวิทยาลัยจุฬาลงกรณ์
ข้อบังคับราชวิทยาลัยจุฬาลงกรณ์ ว่าด้วยการประกันคุณภาพ การศึกษา พ.ศ. ๒๕๖๑	เพื่อให้การดำเนินการด้าน การประกันคุณภาพของ ราชวิทยาลัยจุฬาลงกรณ์เป็นไป อย่างมีประสิทธิภาพ	ราชวิทยาลัยจุฬาลงกรณ์
ข้อบังคับราชวิทยาลัยจุฬาลงกรณ์ ว่าด้วยการศึกษาระดับ บัณฑิตศึกษา พ.ศ. ๒๕๖๓	ใช้เป็นข้อบังคับในการจัด การศึกษาระดับบัณฑิตศึกษา	ราชวิทยาลัยจุฬาลงกรณ์
ประกาศราชวิทยาลัยจุฬาลงกรณ์ เรื่องแนวทางการขึ้นทะเบียน ในฐานข้อมูลหลักสูตรที่มี คุณภาพและมาตรฐาน เพื่อการ เผยแพร่ตามกรอบมาตรฐาน คุณวุฒิระดับอุดมศึกษา (TQR: Thai Qualifications Register) พ.ศ. ๒๕๖๒	ใช้เป็นแนวทางในการขึ้น ทะเบียนฐานข้อมูลหลักสูตร	ราชวิทยาลัยจุฬาลงกรณ์
ด้านการวิจัย		
จรรยาบรรณวิชาชีพวิจัยและ แนวทางปฏิบัติ พ.ศ. ๒๕๕๕	เป็นแนวทางให้นักวิจัยยึดถือ ประพฤติปฏิบัติเพื่อรักษาและ ส่งเสริมเกียรติคุณ ชื่อเสียง และฐานะของความเป็นนักวิจัย ที่มีคุณภาพ รวมทั้งมีคุณธรรม และจริยธรรม	สำนักงานคณะกรรมการ วิจัยแห่งชาติ
มาตรฐานการเผยแพร่ผลงาน วิจัยและผลงานทางวิชาการ พ.ศ. ๒๕๕๘	แนวทางปฏิบัติการเผยแพร่ ผลงานวิจัยและผลงานทาง วิชาการ	สำนักงานคณะกรรมการ วิจัยแห่งชาติ
ประกาศ ก.พ.อ. เรื่อง หลักเกณฑ์ การพิจารณาวารสารทาง วิชาการ สำหรับการเผยแพร่ ผลงานทางวิชาการ พ.ศ. ๒๕๖๒	การพิจารณาวารสารทาง วิชาการ สำหรับการเผยแพร่ ผลงานทางวิชาการ	คณะกรรมการข้าราชการ พลเรือนในสถาบันอุดมศึกษา (ก.พ.อ.)

กฎหมาย กฎระเบียบ ข้อบังคับ	สาระสำคัญ กฎหมาย กฎระเบียบ ข้อบังคับ	ส่วนราชการที่เป็นผู้ออก หรือเจ้าของกฎหมาย
ด้านการเงินการคลัง		
พระราชบัญญัติวิธีการ งบประมาณ พ.ศ. ๒๕๖๑	วิธีการงบประมาณ	สภานิติบัญญัติแห่งชาติ
ระเบียบว่าด้วยการบริหาร งบประมาณ พ.ศ. ๒๕๖๒	การบริหารงบประมาณ	สำนักงานงบประมาณ
ระเบียบว่าด้วยการบริหาร งบประมาณรายจ่ายสำหรับ แผนงานบูรณาการ พ.ศ. ๒๕๕๙	การบริหารงบประมาณรายจ่าย สำหรับแผนงานบูรณาการที่ กำหนดไว้ในพระราชบัญญัติ งบประมาณรายจ่ายประจำปี งบประมาณ พ.ศ. ๒๕๖๐	สำนักงานงบประมาณ
ระเบียบกระทรวงการคลังว่า ด้วยค่าใช้จ่ายในการฝึกอบรม การจัดงาน การประชุมระหว่าง ประเทศ พ.ศ. ๒๕๕๙ และ ที่แก้ไขเพิ่มเติม	การเบิกจ่ายค่าใช้จ่ายในการ ฝึกอบรม การจัดงานและการ ประชุมระหว่างประเทศ	กระทรวงการคลัง
พระราชกฤษฎีกาค่าใช้จ่าย ในการเดินทางไปราชการ พ.ศ. ๒๕๒๖ และที่แก้ไขเพิ่มเติม	ค่าใช้จ่ายในการเดินทาง ไปราชการ	กลุ่มตรวจสอบใบสำคัญ กองคลัง กรมพัฒนาที่ดิน
ระเบียบกระทรวงการคลัง ว่าด้วยการเบิกค่าใช้จ่ายในการ เดินทางไปราชการ พ.ศ. ๒๕๕๐ และที่แก้ไขเพิ่มเติม	การเบิกค่าใช้จ่ายในการ เดินทางไปราชการ	กระทรวงการคลัง
ระเบียบราชวิทยาลัยจุฬารักษ์ ว่าด้วยการจัดทำงบประมาณ เงินรายได้ของราชวิทยาลัย จุฬารักษ์ พ.ศ. ๒๕๖๐	การ จัด ทำ งบ ปร ะ ม า ณ เงินรายได้ของราชวิทยาลัย จุฬารักษ์	สภाराชวิทยาลัยจุฬารักษ์
ระเบียบราชวิทยาลัยจุฬารักษ์ ว่าด้วยหลักเกณฑ์การเบิก ค่าใช้จ่ายในการฝึกอบรม การจัดงานการประชุมระหว่าง ประเทศ และการเดินทางไป ปฏิบัติงานนอกสถานที่ พ.ศ. ๒๕๖๐	การ เบิก ค่า ใช้ จ ่าย ใน การ ฝึกอบรม การจัดงาน การ ประชุมระหว่างประเทศและการ เดินทางไปปฏิบัติงานนอก สถานที่	สภाराชวิทยาลัยจุฬารักษ์

กฎหมาย กฎระเบียบ ข้อบังคับ	สาระสำคัญ กฎหมาย กฎระเบียบ ข้อบังคับ	ส่วนราชการที่เป็นผู้ออก หรือเจ้าของกฎหมาย
ระเบียบราชวิทยาลัยจุฬาลงกรณ์ว่าด้วยหลักเกณฑ์การยืมเงินแบบสัญญายืมเงิน การส่งชุดใช้ การควบคุมและการติดตามเงินยืม พ.ศ. ๒๕๖๐	หลักเกณฑ์การยืมเงินแบบสัญญายืมเงิน การส่งใช้ การควบคุมและการติดตามเงินยืม	สภाराชวิทยาลัยจุฬาลงกรณ์
ระเบียบราชวิทยาลัยจุฬาลงกรณ์ว่าด้วยหลักเกณฑ์การเบิกค่าใช้จ่ายในการบริหารงานของราชวิทยาลัยจุฬาลงกรณ์ พ.ศ. ๒๕๖๐	การเบิกจ่ายเงินเกี่ยวกับค่าใช้จ่ายในการบริหารงานของราชวิทยาลัยจุฬาลงกรณ์	สภाराชวิทยาลัยจุฬาลงกรณ์
ประกาศราชวิทยาลัยจุฬาลงกรณ์ว่าด้วยค่าเบี้ยประชุมและค่าใช้จ่ายเดินทางในการประชุม พ.ศ. ๒๕๖๐	การกำหนดค่าเบี้ยประชุมและค่าใช้จ่ายการเดินทางในการประชุมของคณะกรรมการและที่ปรึกษาของราชวิทยาลัยจุฬาลงกรณ์	สภाराชวิทยาลัยจุฬาลงกรณ์
ประกาศราชวิทยาลัยจุฬาลงกรณ์เรื่องหลักเกณฑ์และอัตราค่าอาหารในการประชุมปฏิบัติงานและโครงการที่จัดภายในราชวิทยาลัยจุฬาลงกรณ์	การกำหนดหลักเกณฑ์และอัตราค่าอาหารในการประชุมปฏิบัติงานและโครงการที่จัดภายในราชวิทยาลัยจุฬาลงกรณ์	สภाराชวิทยาลัยจุฬาลงกรณ์
ระเบียบกระทรวงการคลังว่าด้วยการเบิกค่าใช้จ่ายในการบริหารงานของส่วนราชการ พ.ศ. ๒๕๕๓	การเบิกจ่ายค่าใช้จ่ายในการบริหารงานของส่วนราชการ	กระทรวงการคลัง
ข้อบังคับราชวิทยาลัยจุฬาลงกรณ์ว่าด้วยการเบิกจ่ายเงินหรือก่อนนี้ผูกพันจากเงินรายได้ของราชวิทยาลัยจุฬาลงกรณ์ พ.ศ. ๒๕๖๐	การเบิกจ่ายเงินหรือก่อนนี้ผูกพันจากเงินรายได้ของราชวิทยาลัยจุฬาลงกรณ์	สภाराชวิทยาลัยจุฬาลงกรณ์
ระเบียบราชวิทยาลัยจุฬาลงกรณ์ว่าด้วยหลักเกณฑ์การใช้บัตรเครดิต และบัตรเงินสด	การใช้บัตรเครดิตและบัตรเงินสดราชวิทยาลัยจุฬาลงกรณ์	สภाराชวิทยาลัยจุฬาลงกรณ์

กฎหมาย กฎระเบียบ ข้อบังคับ	สาระสำคัญ กฎหมาย กฎระเบียบ ข้อบังคับ	ส่วนราชการที่เป็นผู้ออก หรือเจ้าของกฎหมาย
ราชวิทยาลัยจุฬาลงกรณ์ พ.ศ. ๒๕๖๐		
ข้อบังคับราชวิทยาลัยจุฬาลงกรณ์ ว่าด้วยการบริหารการเงิน การพัสดุ และทรัพย์สินของ ราชวิทยาลัยจุฬาลงกรณ์ พ.ศ. ๒๕๕๙	การบริหารการเงิน การพัสดุ และทรัพย์สินของราชวิทยาลัย จุฬาลงกรณ์	สภาราชวิทยาลัยจุฬาลงกรณ์
ด้านการบริหารจัดการ		
พระราชบัญญัติราชวิทยาลัย จุฬาลงกรณ์ พ.ศ. ๒๕๕๙	กฎหมายว่าด้วยราชวิทยาลัย จุฬาลงกรณ์	สภานิติบัญญัติแห่งชาติ
พระราชบัญญัติราชวิทยาลัย จุฬาลงกรณ์ (ฉบับที่ ๒) พ.ศ. ๒๕๖๐	กฎหมายว่าด้วยราชวิทยาลัย จุฬาลงกรณ์ (เพิ่มเติม)	สภานิติบัญญัติแห่งชาติ
ระเบียบราชวิทยาลัยจุฬาลงกรณ์ ว่าด้วยการบริหารงานวิทยาลัย วิทยาศาสตร์การแพทย์เจ้าฟ้า จุฬาลงกรณ์ (แก้ไขครั้งที่ ๑ พ.ศ. ๒๕๖๒)	การบริหารงานวิทยาลัย วิทยาศาสตร์การแพทย์เจ้าฟ้า จุฬาลงกรณ์	สภาราชวิทยาลัยจุฬาลงกรณ์
พระราชบัญญัติการจัดซื้อ จัดจ้างและการบริหารพัสดุ ภาครัฐ พ.ศ. ๒๕๖๐	กฎหมายว่าด้วยการจัดซื้อ จัดจ้างและการบริหารพัสดุ ภาครัฐ	สภานิติบัญญัติแห่งชาติ
ระเบียบกระทรวงการคลัง ว่าด้วยการจัดซื้อจัดจ้างและ การบริหารพัสดุภาครัฐ พ.ศ. ๒๕๖๐	หลักเกณฑ์ วิธีการและแนวทาง ปฏิบัติเกี่ยวกับการจัดซื้อ จัดจ้างและการบริหารพัสดุ ภาครัฐ	กระทรวงการคลัง
ระเบียบสำนักนายกรัฐมนตรี ว่าด้วยการพัสดุ พ.ศ. ๒๕๓๕ และที่แก้ไขเพิ่มเติม	การบริหารพัสดุ	สำนักนายกรัฐมนตรี
ข้อบังคับราชวิทยาลัยจุฬาลงกรณ์ ว่าด้วยการจัดซื้อจัดจ้างและ การบริหารพัสดุ พ.ศ. ๒๕๖๒	หลักเกณฑ์ วิธีการและแนวทาง ปฏิบัติเกี่ยวกับการจัดซื้อ จัดจ้างและการบริหารพัสดุ	สภาราชวิทยาลัยจุฬาลงกรณ์

กฎหมาย กฎระเบียบ ข้อบังคับ	สาระสำคัญ กฎหมาย กฎระเบียบ ข้อบังคับ	ส่วนราชการที่เป็นผู้ออก หรือเจ้าของกฎหมาย
ด้านการบริการทางการแพทย์		
เกณฑ์มาตรฐานผู้ประกอบการวิชาชีพเวชกรรมของแพทยสภา พ.ศ. ๒๕๕๕	เพื่อเป็นกรอบมาตรฐานให้สถาบันที่ผลิตแพทย์ ใช้กำหนดความรู้ความสามารถทางวิชาชีพ	แพทยสภา
เกณฑ์มาตรฐานโรงพยาบาลและบริการสุขภาพ ฉบับที่ ๔ พ.ศ. ๒๕๖๑	เพื่อส่งเสริมการพัฒนาคุณภาพโรงพยาบาลให้ก้าวทันการเปลี่ยนแปลงในปัจจุบัน	สถาบันรับรองคุณภาพสถานพยาบาล (องค์การมหาชน)
มาตรฐานห้องปฏิบัติการทางการแพทย์ กระทรวงสาธารณสุข	พัฒนาการบริการให้มีระบบคุณภาพมาตรฐานที่เป็นที่ยอมรับและสร้างความมั่นใจต่อผู้ใช้บริการทั้งแพทย์ พยาบาล และประชาชน	กระทรวงสาธารณสุข

ข. ความสัมพันธ์ระดับองค์การ

(๑) โครงสร้างองค์การและการกำกับดูแลของส่วนงาน

สำนักวิชาการศึกษาคลินิกชั้นสูง เป็นสำนักวิชาภายใต้วิทยาลัยวิทยาศาสตร์การแพทย์เจ้าฟ้าจุฬาภรณ ราชวิทยาลัยจุฬาภรณ บริหารภายใต้การดูแลของผู้นำระดับสูง คือ คณบดี โดยคณบดีเป็นผู้นำสูงสุดขึ้นตรงต่ออธิการบดี มีลักษณะการบริหารงานโดยมี

๑) คณะกรรมการบริหารสำนักวิชาการศึกษาคลินิกชั้นสูง วิทยาลัยวิทยาศาสตร์การแพทย์เจ้าฟ้าจุฬาภรณ

๒) คณะกรรมการด้านการศึกษา สำนักวิชาการศึกษาคลินิกชั้นสูง วิทยาลัยวิทยาศาสตร์การแพทย์เจ้าฟ้าจุฬาภรณ

๓) คณะอนุกรรมการด้านการศึกษาและฝึกอบรมศูนย์แพทย์ภัยพิบัติและฉุกเฉินเจ้าฟ้าจุฬาภรณ สำนักวิชาการศึกษาคลินิกชั้นสูง

๔) คณะอนุกรรมการฝึกอบรมหลักสูตรการฝึกอบรมแพทย์ประจำบ้านและแพทย์ประจำบ้านต่อยอด จำนวน ๓ สาขา

และรองคณบดีด้านศูนย์แพทย์ภัยพิบัติและฉุกเฉินเจ้าฟ้าจุฬาภรณ

และผู้ช่วยคณบดีอีก ๓ ด้าน ประกอบด้วย ผู้ช่วยคณบดีด้านการศึกษา ผู้ช่วยคณบดีด้านบริหาร และผู้ช่วยคณบดีด้านพัฒนาบุคลากร

โดยโครงสร้างของสำนักวิชาการศึกษาศึกษาคลินิกชั้นสูง แบ่งเป็น ๔ งาน ดังนี้

- สำนักงานคณบดี
- งานการศึกษาและวิจัย
- งานหลักสูตร/สาขาวิชา
- ศูนย์แพทย์ภัยพิบัติและฉุกเฉินเจ้าฟ้าจุฬาภรณ์

สำนักวิชาการศึกษาศึกษาคลินิกชั้นสูง มีจำนวนบุคลากรรวมทั้งสิ้น ๒๕ คน ประกอบด้วยผู้บริหาร จำนวน ๕ คน บุคลากรสายสนับสนุน จำนวน ๑๕ คน แพทย์ผู้เชี่ยวชาญ จำนวน ๑ คน พนักงานจ้างเหมาบริการ จำนวน ๔ คน

การกำกับดูแลการบริหารสำนักวิชา ดำเนินการตามนโยบายภายใต้การกำกับดูแลของคณะกรรมการบริหารสำนักวิชา ประกอบด้วย คณบดี รองคณบดี ผู้ช่วยคณบดีฝ่ายต่าง ๆ และเจ้าหน้าที่สายสนับสนุน โดยยึดหลักธรรมาภิบาล สู่การปฏิบัติตามแผนยุทธศาสตร์ แผนปฏิบัติงานประจำปี และงบประมาณ เพื่อให้บรรลุผลตามเป้าหมายของสำนักวิชา และรายงานผลการดำเนินการของสำนักวิชาต่ออธิการบดีวิทยาลัยวิทยาศาสตร์การแพทย์เจ้าฟ้าจุฬาภรณ์ ราชวิทยาลัยจุฬาภรณ์

การกำกับดูแลตามพันธกิจ คณบดีมอบหมายให้รองคณบดีและผู้ช่วยคณบดีแต่ละฝ่ายรับผิดชอบบริหาร กำกับ สนับสนุน ประเมินผล และรายงานผลการดำเนินการตามตัวชี้วัด และมาตรฐานต่าง ๆ ตามพันธกิจ ทั้งในระดับหลักสูตรและหน่วยงานให้ดำเนินการตามนโยบายของสำนักวิชาและเป้าหมายที่กำหนด

ระบบการรายงาน

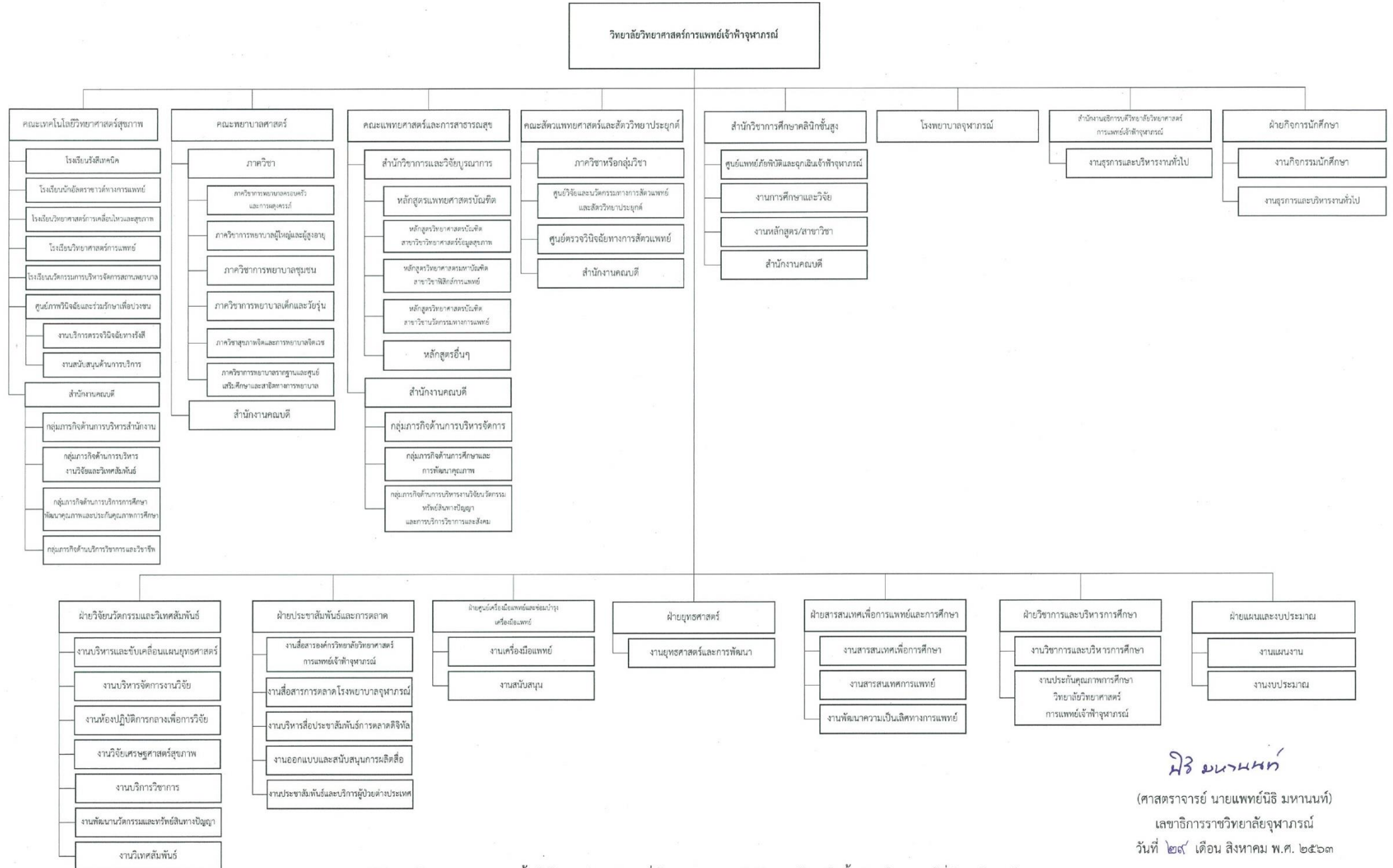
๑) รองคณบดี/ผู้ช่วยคณบดี รับผิดชอบเป็นประธานกำกับดูแลพันธกิจ ประชุมคณะดำเนินงานของแต่ละฝ่าย และรายงานในการประชุมคณะกรรมการบริหารและคณะกรรมการด้านการศึกษา

๒) ประธานคณะกรรมการพัฒนาและดำเนินงานฝึกอบรมแพทย์เฉพาะทางและอาจารย์ผู้รับผิดชอบแผนงานฝึกอบรมหลักสูตรการฝึกอบรมแพทย์ประจำบ้านและแพทย์ประจำบ้านต่อยอด รวบรวมผลงาน และรายงานผลการดำเนินงาน การใช้จ่ายงบประมาณด้านการศึกษา วิจัย และบริการวิชาการ ในการประชุมคณะกรรมการด้านการศึกษาและคณะกรรมการบริหาร

๓) แจ้งผลการประชุมคณะกรรมการด้านการศึกษาให้คณะดำเนินงานได้รับทราบทุกเดือน

๔) จัดทำรายงานผลการปฏิบัติงานประจำไตรมาสและรวบรวมนำเสนอคณะกรรมการบริหารในระดับวิทยาลัยวิทยาศาสตร์การแพทย์เจ้าฟ้าจุฬาภรณ์และราชวิทยาลัยจุฬาภรณ์ต่อไป นอกจากนี้สำนักวิชาต้องรับการตรวจประเมินทั้งจากภายในและภายนอกตามรอบระยะเวลาที่กำหนด

โครงสร้างวิทยาการการแพทย์เจ้าฟ้าจุฬาภรณ์



มีริ มานนท์

(ศาสตราจารย์ นายแพทย์มีริ มานนท์)
เลขาธิการราชวิทยาลัยจุฬาภรณ์
วันที่ ๒๙ เดือน สิงหาคม พ.ศ. ๒๕๖๓

หมายเหตุ : ผังโครงสร้างการบริหารงานนี้ มิได้แสดงถึงระดับสูงต่ำในฐานะ ความสำคัญ อาวุโส หรือชั้นเงินเดือนของผู้ที่ดำรงตำแหน่ง

๙

โครงสร้างสำนักวิชาการศึกษาคลินิกชั้นสูง



(๒) ผู้เรียน ลูกค้ายุุ่มอื่น ผู้มีส่วนได้ส่วนเสีย และส่วนตลาด (รวมทั้งความต้องการและความคาดหวัง)

หลักสูตรฝึกอบรมแพทย์ประจำบ้าน และหลักสูตรการฝึกอบรมแพทย์ประจำบ้านต่อยอด

ประเภท	ความต้องการและความคาดหวังหลัก		
	หลักสูตร	การบริการ ที่ส่งเสริมการเรียนรู้	การบริการอื่น ๆ
ผู้เรียน ลูกค้า			
หลักสูตรการฝึกอบรมแพทย์ประจำบ้านและแพทย์ประจำบ้านต่อยอด	๑. ความมีชื่อเสียงของสถาบันและความมีมาตรฐานด้านหลักสูตร ๒. การจัดการฝึกอบรมที่มีคุณภาพ ๓. การจัดระบบอาจารย์ที่ปรึกษาที่เอื้อต่อการสำเร็จการศึกษา ๔. การมีอาจารย์ผู้เชี่ยวชาญในเนื้อหาสาระวิชา ๕. การจัดการฝึกอบรมที่สนับสนุนให้แพทย์ประจำบ้านต่อยอดมีความรู้ และทักษะที่สอดคล้องกับความต้องการของตลาดแรงงาน	การมีสิ่งสนับสนุนการเรียนรู้ที่มีคุณภาพ เช่น ระบบการสืบค้นด้านวิชาการ	การมีสิ่งอำนวยความสะดวกและความปลอดภัยในสถาบัน
ผู้มีส่วนได้ส่วนเสีย			
ศิษย์เก่า	การได้รับข่าวสารจากสถาบันอย่างต่อเนื่อง และได้รับการยกย่องเมื่อประสบความสำเร็จ		
ผู้ใช้บัณฑิต	ความมีชื่อเสียงของสถาบันและความมีมาตรฐานด้านหลักสูตร		

หลักสูตรฝึกอบรมระยะสั้น

ประเภท	ความต้องการและความคาดหวังหลัก		
	หลักสูตร	การบริการ ที่ส่งเสริมการเรียนรู้	การบริการอื่น ๆ
ผู้เรียน ลูกค้ำ			
๑. แพทย์ ๒. พยาบาล ๓. นักปฏิบัติการฉุกเฉิน การแพทย์ ๔. พนักงานฉุกเฉิน การแพทย์ ๕. นักวิชาการสาธารณสุข ๖. อาสาสมัครฉุกเฉิน การแพทย์	ทุกหลักสูตรฝึกอบรม ระยะสั้นของศูนย์ แพทย์ภัยพิบัติและ ฉุกเฉินเจ้าฟ้าจุฬาภรณ์	บุคลากรทางการแพทย์ มีองค์ความรู้ทักษะและ ประสบการณ์สามารถ นำไปใช้ใน การ ปฏิบัติงานที่รับผิดชอบ ได้อย่างมีประสิทธิภาพ และประสิทธิผล	
ผู้มีส่วนได้ส่วนเสีย			
๑. โรงพยาบาลภาครัฐ/ เอกชน ๒. หน่วยงานภาครัฐ ๓. องค์กร/มูลนิธิ		หน่วยงานต้นสังกัดของ ผู้เข้าอบรมมีจำนวน บุคลากรที่มีความรู้และ สามารถปฏิบัติงานได้ อย่างมีประสิทธิภาพ ตลอดจนสามารถ ถ่ายทอดองค์ความรู้ ทักษะและประสบการณ์ ให้แก่บุคลากรในองค์กร ได้	

(๓) ผู้ส่งมอบและคู่ความร่วมมือ

หลักสูตรฝึกอบรมแพทย์ประจำบ้าน และหลักสูตรการฝึกอบรมแพทย์ประจำบ้านต่อยอด

ผู้ส่งมอบ คู่ความร่วมมือที่เป็นทางการ	บทบาทและความสำคัญต่อการจัดหลักสูตร	บทบาทและความสำคัญต่อการสร้างนวัตกรรมขององค์กร	กลไกการสื่อสารและการจัดการความสัมพันธ์
ผู้ส่งมอบ คณะแพทยศาสตร์ มหาวิทยาลัยต่าง ๆ	เป็นแหล่งผลิตแพทย์ที่มีความรู้พื้นฐาน ทักษะและทักษะในการเรียนรู้		
คู่ความร่วมมือที่เป็นทางการ ๑. แพทยสภา ๒. ราชวิทยาลัยอายุรแพทย์แห่งประเทศไทย ๓. มะเร็งวิทยาสมาคมแห่งประเทศไทย ๔. ราชวิทยาลัยสูตินรีแพทย์แห่งประเทศไทย ๕. สมาคมแพทย์ผิวหนังแห่งประเทศไทย	๑. ดำเนินการตามที่ได้รับมอบหมายจากแพทยสภาในการจัดการสอบเพื่อเป็นผู้มีความรู้ความชำนาญในการประกอบวิชาชีพเวชกรรม ๒. กำหนดและควบคุมมาตรฐานทางวิชาการในการประกอบวิชาชีพเวชกรรมของอายุรแพทย์ในประเทศไทย รวมทั้งควบคุมดูแลความประพฤติและจรรยาบรรณในการประกอบวิชาชีพเวชกรรมตามเกณฑ์หลักสูตรการฝึกอบรมแพทย์ประจำบ้านเพื่อวุฒิบัตรแสดงความรู้ความชำนาญในการประกอบวิชาชีพเวชกรรมสาขาอายุรศาสตร์มะเร็งวิทยา (มคอ.๒)	ส่งเสริมการศึกษา การวิจัย และ แนะแนววิชาการ	ติดต่อโดยบุคคล e-mail, สื่อสังคมออนไลน์ World Wide Web และทางโทรศัพท์

ผู้ส่งมอบ คู่ความ ร่วมมือที่เป็นทางการ	บทบาท และความสำคัญ ต่อการจัดหลักสูตร	บทบาท และความสำคัญ ต่อการสร้างนวัตกรรม ขององค์กร	กลไกการสื่อสาร และการจัดการ ความสัมพันธ์
	<p>๓. กำหนดและควบคุมมาตรฐานทางวิชาการในการประกอบวิชาชีพเวชกรรมของสูตินรีแพทย์ในประเทศไทย รวมทั้งควบคุมดูแลความประพฤติและจริยธรรมในการประกอบวิชาชีพเวชกรรม ตามเกณฑ์หลักสูตรการฝึกอบรมแพทย์ประจำบ้านเพื่อวุฒิบัตรแสดงความรู้ความชำนาญในการประกอบวิชาชีพเวชกรรม อนุสาขามะเร็งวิทยานรีเวช (มคว.๒)</p>		

P.๒ สภาวะการณ์ขององค์การ

ก. สภาพด้านการแข่งขัน

(๑) ลำดับในการแข่งขัน

จะให้บริการเสริมด้านอื่น ๆ ในกรณีสถาบันการศึกษาภาครัฐ อาจเป็นการแข่งขันกับองค์การภาครัฐ หรือหน่วยงานอื่น ๆ เช่น การแข่งขันภายใต้งบประมาณที่จำกัด

ส่วนตลาด	ขนาดของตลาด	อัตราการเติบโตของตลาด	คู่แข่งที่สำคัญ
สำนักวิชาการศึกษาคลินิกชั้นสูง วิทยาลัยวิทยาศาสตร์การแพทย์เจ้าฟ้าจุฬาภรณ์ ราชวิทยาลัยจุฬาภรณ์ ได้กำหนดวิสัยทัศน์ในการเป็นสำนักวิชาที่เป็นเลิศและโดดเด่นในการจัดการศึกษา และฝึกอบรมบุคลากรสุขภาพของประเทศ และภูมิภาค จึงมุ่งเน้นการจัดการศึกษาระดับบัณฑิตศึกษาและการฝึกอบรมให้กับบุคลากรทางการแพทยหลังปริญญา และการศึกษาต่อเนื่อง ซึ่งเป็นแพทย์ผู้เชี่ยวชาญเฉพาะทางในสาขาต่างๆ และมุ่งเน้นให้มีการจัดการศึกษา และฝึกอบรมเพื่อ	๑. ผู้สำเร็จการศึกษาลัทธิศูตกรปริญญาตรีสาขาวิชาชีพสุขภาพต่าง ๆ จากสถาบันการศึกษาที่สำนักงานคณะกรรมการการอุดมศึกษาให้การรับรอง และสถาบันในต่างประเทศในปัจจุบัน ๒. บุคลากรด้านการแพทย์ภัยพิบัติและฉุกเฉินที่มีความต้องการพัฒนาศักยภาพในการปฏิบัติงานด้านการแพทย์ภัยพิบัติและฉุกเฉิน ๓. หน่วยงานภายนอกที่มีความต้องการสร้างเครือข่ายความร่วมมือทางด้านวิชาการ	ปัจจุบันสำนักวิชาการศึกษาคลินิกชั้นสูง เป็นสำนักวิชาที่จัดตั้งใหม่ จึงทำให้การดำเนินงานตามยุทธศาสตร์ต่าง ๆ อยู่ในระยะแรกเริ่มของการพัฒนาและขับเคลื่อนยุทธศาสตร์ให้บรรลุเป้าหมายที่วางไว้ เช่น การประสานความร่วมมือกับหน่วยงานภายนอกทั้งในประเทศและต่างประเทศ เพื่อสร้างเครือข่ายที่สำคัญ ไม่ว่าจะเป็นด้าน การศึกษา การฝึกอบรม และการบริการวิชาการ ด้านการวิจัย และนวัตกรรม ด้านการพัฒนาบุคลากร และด้านการบริหารองค์กร อันจะส่งผลให้สำนัก	๑. ด้านความเป็นเลิศในการจัดการศึกษา และฝึกอบรมบุคลากรสุขภาพของประเทศ และภูมิภาค ได้แก่ คณะแพทยศาสตร์โรงพยาบาลรามาธิบดี มหาวิทยาลัยมหิดล โดยมีจุดมุ่งหมายในการสร้างรากฐานความรู้ทางการแพทย์ และการพยาบาล เพื่อความเป็นเลิศทางวิชาการและวิจัย ๒. ด้านการวิจัยและนวัตกรรมทางวิทยาศาสตร์ การแพทย์สุขภาพ ได้แก่ สถาบันวิจัยวิทยาศาสตร์สุขภาพ มหาวิทยาลัยเชียงใหม่ โดยมีวิสัยทัศน์ในการเป็นสถาบันวิจัยระดับโลกด้านวิทยาศาสตร์

ส่วนตลาด	ขนาดของตลาด	อัตราการเติบโต ของตลาด	คู่แข่งที่สำคัญ
เสริมสร้างและพัฒนา ศักยภาพให้กับ บุคลากรด้าน การแพทย์ภัยพิบัติและ ฉุกเฉินทั้ง ภายในประเทศ ภูมิภาค อาเซียน และนานาชาติ ดำเนินการโดยศูนย์ แพทย์ภัยพิบัติและ ฉุกเฉินเจ้าฟ้าจุฬาภรณ์ ซึ่งเป็นหน่วยงานที่อยู่ ภายใต้การกำกับดูแล ของสำนักวิชา รวมถึง มุ่งเน้นการเชื่อมโยง เครือข่ายสัมพันธ์กับ หน่วยงานภายนอกทั้ง ในและต่างประเทศ เพื่อประโยชน์สูงสุด ของประเทศต่อไป		วิชาเป็นที่รู้จักใน วงกว้าง สามารถเพิ่ม ขีดความสามารถใน การแข่งขัน และมี อัตราการเจริญเติบโต ในอนาคตมากยิ่งขึ้น	สุขภาพ (*ข้อมูล เทียบเคียง โดย อ้างอิงตามการจัด อันดับสถาบันอุดม ศึกษาในประเทศไทย โดยสำนักงาน คณะกรรมการ อุดมศึกษา) ๓. ด้านการเป็นผู้นำ ทางวิชาการ การแพทย์ภัยพิบัติ และฉุกเฉินในระดับ อาเซียน ได้แก่ สถาบันการแพทย์ ฉุกเฉินแห่งชาติ โดย มีจุดมุ่งหมายให้ ประเทศไทยมีระบบ การแพทย์ฉุกเฉินที่ได้ มาตรฐาน และมุ่งเน้น การพัฒนาศักยภาพ และการมีส่วนร่วม ของภาคีเครือข่ายทั้ง ในและต่างประเทศ

(๒) การเปลี่ยนแปลงความสามารถในการแข่งขัน

การเปลี่ยนแปลงหลัก ที่เกิดขึ้น	ส่งผลกระทบต่อ สภาพการแข่งขันของสถาบัน	โอกาสในการสร้างนวัตกรรม และความร่วมมือ
จากสภาพสังคมในปัจจุบัน พบว่าในทุกภาคส่วนมีการ พัฒนาทรัพยากรบุคคลให้มี ความเป็นมืออาชีพในงานของ ตนเพิ่มมากขึ้น สังคมโดยรวม	ในสถานการณ์พัฒนาบุคลากร ผู้ปฏิบัติงานนั้น มีสถาบันการศึกษา หลายแห่ง ที่มีการจัดการ ประชุม สัมมนา ฝึกอบรม ทั้ง ระยะสั้นและระยะยาว เพื่อ	ศูนย์แพทย์ภัยพิบัติและฉุกเฉิน เจ้าฟ้าจุฬาภรณ์ สำนักวิชาการ ศึกษาคณิศ ชั้นสูง ได้ ดำเนินการจัดโครงการ ฝึกอบรมหลักสูตรระยะสั้น เพื่อ

การเปลี่ยนแปลงหลัก ที่เกิดขึ้น	ส่งผลกระทบต่อ สภาพการแข่งขันของสถาบัน	โอกาสในการสร้างนวัตกรรม และความร่วมมือ
<p>ตระหนักถึงคุณค่าของทรัพยากรบุคคลที่ประกอบกันขึ้นมาเป็นสังคมนั้น ๆ รัฐบาลและทุกภาคส่วนให้ความสำคัญในการป้องกันรักษาภาวะเจ็บป่วยหรือเสียชีวิตที่เกิดขึ้นกับประชาชน เนื่องจากเมื่อเกิดขึ้นแล้วทำให้มีความเสียหายในเชิงต้นทุนของการพัฒนาสังคมและความผาสุกโดยรวม</p> <p>ในส่วนของงานอุบัติเหตุฉุกเฉินและภัยพิบัติก็เช่นเดียวกัน จากอดีตที่เริ่มจากความชอบส่วนบุคคล เป็นงานอาสาสมัครหรือเป็นงานที่มีแต่บุคคลที่เสียสละเท่านั้นที่เข้ามาปฏิบัติ ปัจจุบันมีองค์กรทั้งในภาครัฐและเอกชนเข้ามามีส่วนร่วมในการจัดบริการ และเสริมสร้างระบบการแพทย์ฉุกเฉินและภัยพิบัติในภาพรวมของประเทศให้ดีขึ้นเป็นอันมาก</p>	<p>พัฒนาให้บุคลากรที่ปฏิบัติงานด้านนี้ มีความเป็นมืออาชีพ ซึ่งจากผลของการพัฒนาที่ผ่านมาพบว่าสามารถเสริมสร้างสมรรถนะของบุคลากรให้ดีขึ้นเป็นอันมาก ทำให้การดูแลสถานการณ์ที่มีความเสี่ยงต่าง ๆ มีการลดอุบัติเหตุในการเกิดภาวะฉุกเฉินหรือภัยพิบัติลงอย่างชัดเจน หรือแม้แต่หากเกิดเหตุการณ์ที่ไม่พึงประสงค์ขึ้น การอบรมฝึกฝนผู้เชี่ยวชาญในการบริการด้านการแพทย์ฉุกเฉินและภัยพิบัตินี้ ทำให้ผู้ที่ประสบเหตุได้รับการดูแลที่ดี ไม่มีภาวะบอบซ้ำเพิ่มเติม เนื่องจากได้รับการดูแลปฐมพยาบาลขั้นต้นอย่างมีคุณภาพตั้งแต่ในสถานการณ์ ระหว่างส่งตัว ระหว่างดูแลที่ห้องฉุกเฉิน ซึ่งล้วนแต่ทำให้ลดภาระของแพทย์และบุคลากรทางการแพทย์อื่น ๆ ที่จะต้องดูแล รักษา พื้นฟูผู้ป่วยที่ประสบภัยต่าง ๆ หลังจากนั้น</p>	<p>พัฒนาผู้มีอัจฉริยภาพทางวิทยาศาสตร์การแพทย์และบุคลากรทางการแพทย์ด้านภัยพิบัติ จำนวน ๖ โครงการ ตามรายละเอียดดังนี้</p> <ol style="list-style-type: none"> ๑. หลักสูตรปฏิบัติการแพทย์ขั้นพื้นฐานและช่วยปฏิบัติการแพทย์ขั้นสูง ๑๑๕ ชั่วโมง (EMT) ๒. หลักสูตรการรับแจ้งการเจ็บป่วยฉุกเฉิน (Call Taker) ๓. หลักสูตรการกู้ชีพขั้นสูงสำหรับแพทย์และพยาบาล (ACLS Provider) ๔. หลักสูตรทีมช่วยปฏิบัติการแพทย์ในภาวะภัยพิบัติ (DMAT) ๓ วัน ๕. หลักสูตรทีมช่วยปฏิบัติการแพทย์ในภาวะภัยพิบัติ (DMAT) ๕ วัน ๖. หลักสูตรพัฒนาความรู้และทักษะทางด้านเวชศาสตร์ภัยพิบัติพื้นฐาน (B-DHM) ๕ วัน

(๓) ข้อมูลเชิงเปรียบเทียบ

ความท้าทาย เชิงกลยุทธ์ที่สำคัญ	กลยุทธ์สำคัญที่ใช้เพื่อเอาชนะความท้าทาย
<p>ด้านการศึกษาและการเรียนรู้</p>	<p>๑. พัฒนาหลักสูตรให้มีความแตกต่าง ทันสมัย จัดการเรียนการสอนให้มีประสิทธิภาพตามมาตรฐานสากล และส่งเสริมความสามารถด้านเทคโนโลยีเพื่อเป็นเครื่องมือในการเรียนรู้</p>

ความท้าทาย เชิงกลยุทธ์ที่สำคัญ	กลยุทธ์สำคัญที่ใช้เพื่อเอาชนะความท้าทาย
	<p>๒. การปรับปรุงหลักสูตรการฝึกอบรมให้เป็นไปตามเกณฑ์หลักสูตรการฝึกอบรมแพทย์ประจำบ้านเพื่อวุฒิบัตร แสดงความรู้ความชำนาญในการประกอบวิชาชีพเวชกรรม สาขาอายุรศาสตร์มะเร็งวิทยา ฉบับปัจจุบัน</p> <p>๓. การพัฒนาหลักสูตรการฝึกอบรมในสาขาอื่นเพื่อให้เกิดความหลากหลาย</p>
ด้านการปฏิบัติการ	พัฒนาระบบเทคโนโลยีสารสนเทศและการสื่อสารเพื่อการเรียนการสอนและแหล่งเรียนรู้ให้มีความทันสมัย ก้าวทันเทคโนโลยีที่มีการเปลี่ยนแปลงอยู่เสมอ
ด้านทรัพยากรบุคคล	พัฒนาบุคลากรทางการศึกษาให้มีประสิทธิภาพ สามารถจัดการเรียนการสอนได้อย่างมีคุณภาพ
ด้านชุมชน	สร้างความสัมพันธ์กับชุมชนและสร้างเครือข่ายความร่วมมือทางการศึกษาทั้งในส่วนภาครัฐและภาคเอกชน

ความได้เปรียบเชิงกลยุทธ์	กลยุทธ์สำคัญที่องค์กรใช้ประโยชน์จากความได้เปรียบ
ด้านการศึกษา และการเรียนรู้	<p>๑. มุ่งเน้นความหลากหลายทางคุณภาพของหลักสูตร เพื่อผลสัมฤทธิ์ทางวิชาการที่ดี และมีส่วนทำให้ผลักดันคุณภาพของผู้เรียนและผู้สอนให้เป็นไปตามหลักสากล โดยสนับสนุนเทคโนโลยีสารสนเทศทางการศึกษาที่ทันสมัยเป็นสำคัญ</p> <p>๒. คณาจารย์มีความรู้ความสามารถในการจัดการฝึกอบรมในลักษณะ Outcome-based learning</p> <p>๓. การฝึกอบรมมุ่งเน้นให้แพทย์ประจำบ้านต่อยอดทำงานวิจัยต้นแบบ (original research project) โดยเป็นผู้วิจัยหลัก</p> <p>๔. มีแพทย์ที่มีความเชี่ยวชาญในสาขาต่าง ๆ ที่ปฏิบัติงานอยู่ในโรงพยาบาล</p>
ด้านการปฏิบัติการ	มุ่งเน้นการเลือกใช้เทคโนโลยีสารสนเทศทางการศึกษาให้เหมาะสมกับหลักสูตร รวมถึงการประเมินความสามารถในการใช้เทคโนโลยีสารสนเทศของผู้ปฏิบัติงานที่แตกต่างกัน เพื่อให้เกิดความเท่าเทียม ได้ประสิทธิผลที่ดีต่อองค์กร
ด้านทรัพยากรบุคคล	มุ่งเน้นหลักสูตรฝึกอบรมการพัฒนาบุคลากร สนับสนุนให้บุคลากรมีการพัฒนาศักยภาพของตนเองอยู่เสมอ รู้ทันเทคโนโลยี และเป็นผู้ริเริ่ม สร้างเทคโนโลยีเข้ามาสู่องค์กร

ความได้เปรียบเชิงกลยุทธ์	กลยุทธ์สำคัญที่องค์กรใช้ประโยชน์จากความได้เปรียบ
ด้านชุมชน	มุ่งเน้นการสร้างความสัมพันธ์กับชุมชน ควบคู่ไปกับการสร้างความร่วมมือระดับภาคีเครือข่าย แลกเปลี่ยนองค์ความรู้ รวมถึงเทคโนโลยีทางการศึกษาและการบริหารจัดการทรัพยากรอื่นเป็นสำคัญ

ข. บริบทเชิงกลยุทธ์

ผลกระทบด้านความท้าทาย (SC) และความได้เปรียบเชิงกลยุทธ์ (SA) ขององค์กร	
ผลกระทบด้านความท้าทาย (SC)	<p>SC๑ หลักสูตรต่าง ๆ ที่จัดทำจะต้องมีความเหมาะสม โดดเด่นจากคู่แข่ง มีความพิเศษและน่าสนใจ รวมทั้ง ตอบสนองความต้องการของระบบสุขภาพ</p> <p>SC๒ โจทย์วิจัยและการพัฒนานวัตกรรม จะต้องมาจากปัญหาหน้างาน และมีกระบวนการ จัดทำ วิจัยและนวัตกรรม ที่ได้มาตรฐาน สามารถเผยแพร่ได้ในระดับนานาชาติ</p> <p>SC๓ พยายามหามาตรการรองรับไว้ซึ่งบุคลากรที่มีคุณค่าเพื่อให้เจริญเติบโตไปพร้อมกับหน่วยงาน</p> <p>SC๔ การประสานความสัมพันธ์กับเครือข่าย ทั้งในและต่างประเทศ เพื่อที่จะสามารถดำเนินการกิจกรรมต่าง ๆ ร่วมกันได้ โดยไม่ให้เกิดความเสียหาย</p> <p>SC๕ มีความท้าทายในการเก็บและนำข้อมูลมาใช้เพื่อวิเคราะห์และคาดการณ์ ซึ่งจะส่งผลทำให้มีการประเมินประสิทธิภาพอย่างเป็นรูปธรรมและเกิดการเปลี่ยนแปลงนโยบายแบบมีหลักฐานเชิงประจักษ์</p>
ความได้เปรียบเชิงกลยุทธ์ (SA)	<p>SA๑ บุคลากรทั้งหมดของสำนักวิชาเป็นรุ่นใหม่มีความรู้ความสามารถ มีพลังพร้อมพัฒนาตน พัฒนางาน</p> <p>SA๒ นโยบายประเทศสนับสนุนในการผลิตบุคลากรระดับต่าง ๆ เพื่อตอบสนองระบบการแพทย์ฉุกเฉินและภัยพิบัติ</p> <p>SA๓ บุคลากรทั้งหมดของสำนักวิชาสามารถสร้างคุณค่าเพิ่มได้จากการใช้เทคโนโลยีสารสนเทศที่ทันสมัย</p> <p>SA๔ มีสถาบันทั้งในและต่างประเทศ พร้อมร่วมเป็นเครือข่ายในการพัฒนางาน</p>

ค. ระบบการปรับปรุงผลการดำเนินการ

แนวทางสำคัญที่องค์กรใช้ปรับปรุงกระบวนการและผลการดำเนินการขององค์กร	
<p>ระบบการปรับปรุงผลการดำเนินการ (Evaluation and Improvement Method(s) used (e.g., Plan, Do, Check, Act – PDCA)</p>	<p>๑. การดำเนินการปรับปรุง พัฒนา การดำเนินงานการบริหารจัดการให้เป็นที่ไปในทิศทางเดียวกันตามเป้าประสงค์ขององค์กร อย่างมีประสิทธิภาพและประสิทธิผล ตามมาตรฐานการพัฒนาคุณภาพการบริหารจัดการภาครัฐ (PMQA : Public Sector Management Quality Award) และ การบริหารจัดการด้วยระบบ TQM (Total Quality Management)</p> <p>- วางแผนระบบบริหารจัดการตามเกณฑ์การบริหารจัดการภาครัฐ (PMQA : Public Sector Management Quality Award) และ การบริหารจัดการด้วยระบบ TQM (Total Quality Management)</p> <p>- การประเมินคุณภาพด้านการบริหารจัดการ การบริหารทรัพยากรที่เหมาะสม ตลอดจนผลงานที่เป็นนามธรรมและรูปธรรม</p> <p>๒. มุ่งเน้นผลงานขององค์กร โดยใช้เกณฑ์การประเมินคุณภาพการศึกษาสู่ความเป็นเลิศ (EdPEX) และจัดการคุณภาพตามแนวคิด PDCA ของ Deming เป็นแนวทาง</p>
<p>กระบวนการเรียนรู้ขององค์กร (Larger-Scale Assessments Used To Validate Systematic Improvement of Key Processes)</p>	<p>๑. สสำรวจสภาพปัจจุบัน วิเคราะห์ ศักยภาพจุดแข็ง-จุดอ่อนขององค์กร</p> <p>๒. ประเมินศักยภาพขององค์กร/บุคลากร ค่านิยม ปัญหาข้อบกพร่องต่าง ๆ</p> <p>๓. กำหนดเป้าหมาย กลยุทธ์หรือแนวทางที่จะใช้เป็นรูปแบบ และกิจกรรมที่จะทำให้เกิดการทำงานในทิศทางเดียวกัน</p> <p>๔. ดำเนินงานตามแผน มีการแต่งตั้งคณะทำงาน ส่งเสริมการดำเนินงาน ติดตาม และประเมินผลตามระยะเวลา</p> <p>๕. ดำเนินการสร้างความรู้ความเข้าใจ กระบวนการบริหารจัดการแบบเป็นระบบ เช่น การดำเนินการด้วยระบบ PDCA หรือ POSDCORB ซึ่งเป็นกระบวนการพื้นฐานการดำเนินงานแบบองค์รวมที่มีคุณภาพ - การตรวจสอบ ประเมินผลงานเป็นระยะ เพื่อปรับปรุงและพัฒนาการดำเนินงานอย่างต่อเนื่อง</p>
<p>กระบวนการสร้างนวัตกรรม (Innovation Processes)</p>	<p>การประยุกต์ใช้กระบวนการวิจัยแบบผสมผสาน (Mixed Method Research) มาประยุกต์ใช้ในการสร้างสิ่งประดิษฐ์และนวัตกรรมเพื่อแก้ปัญหา หรือตอบสนองต่อความต้องการของผู้ให้บริการ หรือผู้รับบริการ ประกอบด้วย ๔ ระยะ ได้แก่</p> <p>๑) การสังเคราะห์องค์ประกอบของนวัตกรรม</p>

แนวทางสำคัญที่องค์กรใช้ปรับปรุงกระบวนการและผลการดำเนินการขององค์กร	
	<p>๒) การออกแบบแบบจำลองการทำงานของนวัตกรรม</p> <p>๓) การพัฒนาและประเมินคุณภาพของนวัตกรรม</p> <p>๔) การศึกษานำร่องนวัตกรรม เพื่อให้คณาจารย์ นักวิจัยและบุคลากร และผู้ที่มีส่วนเกี่ยวข้องในการนำไปนวัตกรรมไปใช้มั่นใจได้ว่า นวัตกรรมที่จะนำไปเผยแพร่ หรือใช้งานจริงนั้น ได้รับการทดสอบแล้วว่า มีประสิทธิภาพและประสิทธิผลเป็นไปตามเกณฑ์ที่เหมาะสม และได้รับการยอมรับ</p>