



ราชวิทยาลัย
จุฬารัง

วิทยาลัยวิทยาศาสตร์การแพทย์เจ้าฟ้าจุฬารัง

รายงานผลการประเมินคุณภาพการศึกษาภายใน

หลักสูตรวิทยาศาสตรมหาบัณฑิต สาขาวิชาฟิสิกส์การแพทย์

คณะแพทยศาสตร์และการสาธารณสุข

วิทยาลัยวิทยาศาสตร์การแพทย์เจ้าฟ้าจุฬารัง ราชวิทยาลัยจุฬารัง

ประจำปีการศึกษา 2562

ผ่านการพิจารณาจากคณะกรรมการประเมินคุณภาพการศึกษาภายใน
ระดับหลักสูตร

รายงานผล ณ วันที่ 21 กรกฎาคม 2563

คำนำ

หลักสูตรวิทยาศาสตรมหาบัณฑิต สาขาวิชาฟิสิกส์การแพทย์ คณะแพทยศาสตร์และการสาธารณสุข วิทยาลัยวิทยาศาสตร์การแพทย์เจ้าฟ้าจุฬาภรณ ราชวิทยาลัยจุฬาภรณ ได้ดำเนินการประเมินคุณภาพการศึกษาภายใน ระดับหลักสูตร โดยคณะกรรมการประเมินคุณภาพการศึกษาภายใน ระดับหลักสูตร ประจำปีการศึกษา 2562 ซึ่งแต่งตั้งโดย วิทยาลัยวิทยาศาสตร์การแพทย์เจ้าฟ้าจุฬาภรณ ตามคำสั่งที่ 235/2563 เรื่องแต่งตั้งคณะกรรมการประเมินคุณภาพการศึกษา ภายใน ระดับหลักสูตร ประจำปีการศึกษา 2562 (หลักสูตรวิทยาศาสตรมหาบัณฑิต สาขาวิชาฟิสิกส์การแพทย์) ลงวันที่ 27 พฤษภาคม 2563 ประกอบด้วย

1. รองศาสตราจารย์ ดร.นวลทิพย์ กมลวารินทร์ (ผู้ทรงคุณวุฒิภายนอก)
2. รองศาสตราจารย์ ดร.อุษาวดี ตันติวรานุรักษ์ (ผู้ทรงคุณวุฒิภายนอก)
3. อาจารย์ ดร.อัญมณี ชัยประสงค์สุข

รายงานผลการประเมินคุณภาพการศึกษาภายใน ระดับหลักสูตร ปีการศึกษา 2562 ฉบับนี้เป็นรายงานผลการดำเนินงานของหลักสูตรวิทยาศาสตรมหาบัณฑิต สาขาวิชาฟิสิกส์การแพทย์ ตามแนวทางคุณภาพประกอบด้วย 2 ส่วน ดังนี้

ส่วนที่ 1 องค์ประกอบที่ 1 การกำกับมาตรฐานของประกันคุณภาพ ระดับหลักสูตรของสำนักงานคณะกรรมการอุดมศึกษา (สกอ.) ประกอบด้วยจำนวน 1 ตัวบ่งชี้ คือ ตัวบ่งชี้ที่ 1.1 การบริหารจัดการหลักสูตรตามประกาศกระทรวงศึกษาธิการ เรื่อง เกณฑ์มาตรฐานหลักสูตรระดับปริญญาตรี และบัณฑิตศึกษา พ.ศ. 2558 ผลการประเมินกำหนดไว้ว่า “เป็นไปตามเกณฑ์” และ “ไม่เป็นไปตามเกณฑ์” หากไม่เป็นไปตามเกณฑ์ข้อใดข้อหนึ่งถือว่า หลักสูตรไม่เป็นไปตามมาตรฐาน และผลเป็น “ไม่เป็นไปตามเกณฑ์” (คะแนนเป็นศูนย์)

ส่วนที่ 2 องค์ประกอบที่ 2 การพัฒนาคุณภาพหลักสูตรตามเกณฑ์ AUN-QA (ภาคภาษาไทย) ประกอบด้วย 11 ตัวบ่งชี้หลัก (AUN.1 – AUN.11) แต่ละตัวบ่งชี้ประกอบไปด้วยเกณฑ์ย่อยที่ต้องพิจารณา และผลการประเมินเป็น 7 ระดับ

คณะผู้ประเมินขอขอบคุณผู้บริหาร คณะกรรมการหลักสูตร(หลักสูตรวิทยาศาสตรมหาบัณฑิต สาขาวิชาฟิสิกส์การแพทย์) อาจารย์และบุคลากรคณะแพทยศาสตร์และการสาธารณสุข วิทยาลัยวิทยาศาสตร์การแพทย์เจ้าฟ้าจุฬาภรณ ราชวิทยาลัยจุฬาภรณ ทุกท่านที่ให้ความร่วมมือให้ข้อมูล เพื่อให้การประกันคุณภาพการศึกษาภายใน หลักสูตรวิทยาศาสตรมหาบัณฑิต สาขาวิชาฟิสิกส์การแพทย์ ลุล่วงไปด้วยดี และนำไปสู่การพัฒนาคุณภาพ ระดับหลักสูตรต่อไป

คณะกรรมการประเมินคุณภาพการศึกษาภายใน
หลักสูตรวิทยาศาสตรมหาบัณฑิต สาขาวิชาฟิสิกส์การแพทย์
ประจำปีการศึกษา 2562
21 กรกฎาคม 2563

รายนามคณะกรรมการประเมินคุณภาพการศึกษาภายใน ระดับหลักสูตร
หลักสูตรวิทยาศาสตรมหาบัณฑิต สาขาวิชาฟิสิกส์การแพทย์
ประจำปีการศึกษา 2562



(รองศาสตราจารย์ ดร.นวลทิพย์ กมลวารินทร์)

ประธานกรรมการ



(รองศาสตราจารย์ ดร.อุษาวดี ตันติวารานุรักษ์)

กรรมการ



(อาจารย์ ดร.อัญมณี ชัยประสงค์สุข)

เลขานุการ

สารบัญ

	หน้า
คำนำ	ก
รายนามคณะกรรมการผู้ประเมิน	ข
สารบัญ	ค
ผลการประเมินคุณภาพการศึกษาภายใน	
• บทสรุปสำหรับผู้บริหาร	1
• บทนำ	3
ส่วนที่ 1 ผลการประเมินองค์ประกอบที่ 1	
• การกำกับมาตรฐาน ตามเกณฑ์มาตรฐานหลักสูตร โดยสำนักงานคณะกรรมการการอุดมศึกษา (สกอ.)	14
ส่วนที่ 2 ผลการประเมินองค์ประกอบที่ 2	
• การพัฒนาคุณภาพของหลักสูตรตามเกณฑ์ AUN-QA	15
ภาคผนวก	
• รายงานข้อมูลพื้นฐาน Common Data Set ปีการศึกษา 2562	
• คำสั่งวิทยาลัยวิทยาศาสตร์การแพทย์เจ้าฟ้าจุฬาภรณ ที่ 235/2563 เรื่อง แต่งตั้งคณะกรรมการประเมินคุณภาพการศึกษาภายใน ระดับหลักสูตร หลักสูตรวิทยาศาสตรมหาบัณฑิต สาขาวิชาฟิสิกส์การแพทย์ ประจำปีการศึกษา 2562	
• กำหนดการประเมินคุณภาพการศึกษาภายใน	
• ประมวลภาพกิจกรรมการตรวจประเมิน	

รายงานผลการประเมินคุณภาพการศึกษาภายใน ระดับหลักสูตร
หลักสูตรวิทยาศาสตรมหาบัณฑิต สาขาวิชาฟิสิกส์การแพทย์

1. บทสรุปสำหรับผู้บริหาร

ในปีการศึกษา 2562 ผลการประเมินคุณภาพการศึกษาภายในตามเกณฑ์ของ สำนักงานคณะกรรมการการอุดมศึกษา (สกอ.) และเกณฑ์ AUN-QA (ภาคภาษาไทย) โดยพิจารณาแยกตามตัวบ่งชี้ ดังนี้

1. ผลการประเมินคุณภาพการศึกษาภายในตามเกณฑ์ของสำนักงานคณะกรรมการการอุดมศึกษา (สกอ.)

ผลการประเมินในภาพรวม ปรากฏว่า ผลการประเมิน **ผ่าน**

เมื่อพิจารณาเป็นรายตัวบ่งชี้ ปรากฏว่า

องค์ประกอบที่ 1 การกำกับมาตรฐาน เป็นไปตามเกณฑ์ **6** ข้อ (ข้อ 1-6)

2. ผลการประเมินคุณภาพการศึกษาภายในตามเกณฑ์ของ AUN-QA (ภาคภาษาไทย)

การพัฒนาคุณภาพหลักสูตรตามเกณฑ์ AUN-QA 11 ตัวบ่งชี้ มีคะแนนผลการประเมิน ดังนี้

เกณฑ์หลัก (Criteria)	ระดับการประเมินโดยคณะกรรมการ
AUN 1 Expected Learning Outcomes	3
AUN 2 Program Specification	4
AUN 3 Program Structure and Content	4
AUN 4 Teaching and Learning Approach	3
AUN 5 Student Assessment	3
AUN 6 Academic Staff Quality	4
AUN 7 Support Staff Quality	3
AUN 8 Student Quality and Support	3
AUN 9 Facilities and Infrastructure	3
AUN 10 Quality Enhancement	2
AUN 11 Output	N/A
Overall Verdict	3

จุดแข็ง

1. หลักสูตรได้รับการออกแบบให้มีความเป็นเอกลักษณ์และอัตลักษณ์ ตามความต้องการของสภาพการณ์ในปัจจุบัน
2. ผู้บริหารระดับสูงให้ความสำคัญและสนับสนุนหลักสูตรอย่างเต็มที่
3. คณาจารย์ในหลักสูตรมีความมุ่งมั่น ให้ความทุ่มเท และเสียสละ ในการดำเนินการหลักสูตรให้ประสบผลสำเร็จ
4. หลักสูตรมีความพร้อมด้านทรัพยากรบุคคล เครื่องมือ อุปกรณ์ทางการแพทย์ที่ทันสมัย สถานที่ และทรัพยากรด้านงบประมาณ
5. มีระบบการบริหารบุคลากรสายสนับสนุนที่ชัดเจน มีจำนวนบุคลากรสายสนับสนุนที่เอื้อต่อการดำเนินการของหลักสูตรให้มีประสิทธิภาพ
6. มคอ.3 มีการกำหนดรูปแบบและหัวข้อที่ครบถ้วนชัดเจน ทำให้แต่ละรายวิชาจัดเตรียมข้อมูลพร้อมใช้ได้
7. มีการปฏิบัติการสำหรับหลักสูตรในสถานที่จริง และหลักสูตรกำหนดเกณฑ์สำหรับการปฏิบัติการอย่างชัดเจน (จากการสัมภาษณ์)
8. ระบบ IT ที่สนับสนุนการเรียนการสอนมีความพร้อมและมีประสิทธิภาพ (Smart classroom)

จุดที่ควรพัฒนา

1. ELO ของหลักสูตรยังไม่สะท้อนจุดเด่น/เอกลักษณ์/อัตลักษณ์ ที่ชัดเจน
2. ELO ของแต่ละ domain ตาม Bloom's Taxonomy ยังไม่ชัดและไม่โดดเด่น มีความซ้ำซ้อนทำให้ยาก ต่อการออกแบบหลักสูตรเพื่อตอบสนอง ELO
3. การแสดงความเชื่อมโยง Generic Knowledge and Skill และ Specific Knowledge and Skill กับ ELO ยังไม่มีความชัดเจนและครบถ้วน
4. การคิดคำนวณหน่วยกิตของบางรายวิชาใน มคอ.2 มีความคลาดเคลื่อนของข้อมูล ไม่เป็นไปตามเกณฑ์ รวมถึงการดำเนินการหลักสูตรในบางประเด็นยังไม่สอดคล้องกับสาระใน มคอ.2
5. มคอ.3 มีการกำหนดหัวข้อและรูปแบบที่ชัดเจน แต่ในบางรายวิชายังสามารถปรับปรุงให้มีความสมบูรณ์มากยิ่งขึ้นในเรื่องของวิธีการเรียนการสอนและวิธีการประเมิน
6. รายวิชาปฏิบัติการควรใช้ มคอ.4 และ มคอ.6 ในการบริหารจัดการหลักสูตร
7. ความพอเพียงของสิ่งสนับสนุนการเรียนการสอนด้านปฏิบัติการยังไม่ทำให้มั่นใจได้ว่า นักศึกษาจะมีโอกาสในการฝึกทักษะให้บรรลุตาม ELO ที่กำหนดไว้
8. รายวิชาเลือกที่ตอบสนองต่อ ELO ด้าน Specific Knowledge ควรพิจารณาว่าควรเป็นวิชาบังคับหรือไม่
9. รายวิชาสัมมนาควรพิจารณาให้มีการประเมิน (และ/หรือ นับหน่วยกิต) เพื่อสะท้อน ELO ด้าน soft skill/ life-long learning skill
10. ควรใช้ rubrics เป็นเครื่องมือในการประเมินผลสำหรับวิธีการเรียนการสอนที่เกี่ยวข้อง
11. ควรพิจารณาจัดสรรพื้นที่ทำงานร่วมกัน (co-working space) สำหรับนักศึกษาที่ใช้งานได้ 24 ชม.
12. การวางแผนการเกษียณอายุงาน การสืบทอดตำแหน่ง ควรมีการพิจารณาเตรียมการสำหรับอนาคต และประกอบการวางแผนอัตรากำลังของคณะฯ ด้วย
13. การเขียนรายงานตามเกณฑ์ AUN-QA ยังไม่สะท้อนผลการดำเนินงานที่แท้จริง ควรรวบรวมข้อมูลให้ครบถ้วน
14. การรายงานองค์ประกอบที่ 1 การกำกับมาตรฐาน ตัวบ่งชี้ที่ 1.1 มีเกณฑ์การประเมิน 12 ข้อ ควรใส่ให้ครบถ้วน (ในรายงานมีเพียง 10 ข้อ)

ข้อเสนอแนะต่อมหาวิทยาลัย

1. การบริหารงานบุคคลสำหรับเจ้าหน้าที่สายสนับสนุนมีการกำหนดเกณฑ์การเลื่อนขั้นที่ชัดเจนแต่ไม่พบแนวทางในการปฏิบัติอาจทำให้ลดทอนขวัญและกำลังใจของเจ้าหน้าที่ได้

2. บทนำ

2.1 ประวัติความเป็นมา

ในปัจจุบันประเทศไทยมีความต้องการนักฟิสิกส์การแพทย์เป็นจำนวนมากเพื่อรองรับเทคโนโลยีการตรวจวินิจฉัย และการรักษาทางรังสีที่มีใช้งานในประเทศ และปรับตัวให้ทันกับแนวโน้มของเทคโนโลยีดังกล่าวที่มีการพัฒนาอย่างรวดเร็ว อย่างไรก็ตาม อัตราการผลิตนักฟิสิกส์การแพทย์ในประเทศยังมีจำนวนจำกัดในแต่ละปีการศึกษา สืบเนื่องมาจากจำนวนอาจารย์ในสาขาฟิสิกส์การแพทย์มีจำกัด รวมถึงจำนวนสถาบันต่างๆ ที่ผลิตบุคลากรทางด้านนี้ในประเทศไทยมีเพียงพอต่อความต้องการ ทั้งในโรงพยาบาล สถาบันวิจัย และสถานประกอบการอื่นๆ คณะแพทยศาสตร์และการสาธารณสุข วิทยาลัยวิทยาศาสตร์การแพทย์เจ้าฟ้าจุฬาภรณ ราชวิทยาลัยจุฬาภรณ เล็งเห็นถึงความสำคัญในการเตรียมความพร้อมด้านการผลิตและพัฒนาทรัพยากรบุคคลที่มีความเชี่ยวชาญด้านฟิสิกส์การแพทย์ โดยเฉพาะอย่างยิ่งด้านรังสีรักษา เพื่อให้เพียงพอต่อความต้องการในอนาคตอันใกล้ ดังนั้น วิทยาลัยวิทยาศาสตร์การแพทย์เจ้าฟ้าจุฬาภรณ ราชวิทยาลัยจุฬาภรณ จึงได้พัฒนาหลักสูตรวิทยาศาสตรมหาบัณฑิต สาขาวิชาฟิสิกส์การแพทย์ เพื่อสร้างนักฟิสิกส์การแพทย์ที่มีความสามารถด้านการปฏิบัติการคลินิกฟิสิกส์การแพทย์ โดยเฉพาะด้านรังสีรักษา อีกทั้งมีความรู้ความสามารถทางด้านวิชาการและงานวิจัยควบคู่กันไป โดยมุ่งเน้นพัฒนารูปแบบการเรียนการสอนแก่ผู้เรียน เพื่อให้เกิดทักษะที่จำเป็นใน ศตวรรษที่ 21 ส่งผลให้ผู้เรียนเกิดทักษะการเรียนรู้การวิเคราะห์และการสังเคราะห์ รวมทั้งมีศักยภาพในด้าน การวิจัยและการพัฒนานวัตกรรมในสาขาฟิสิกส์การแพทย์ และศาสตร์อื่นๆ ที่เกี่ยวข้องทั้ง ในระดับชาติและระดับนานาชาติ สร้างความเป็นเลิศแก่มหาบัณฑิตให้มีความสามารถแข่งขันในระดับสากล นอกจากนี้ หลักสูตรฯ นี้ยังส่งเสริมการพัฒนาทักษะการเรียนรู้อย่างยั่งยืน เพื่อก้าวให้ทันการเปลี่ยนแปลงในศตวรรษที่ 21

1) หลักสูตรใหม่นี้ผ่านการพิจารณาจากคณะกรรมการพัฒนาหลักสูตรวิทยาศาสตรมหาบัณฑิต สาขาฟิสิกส์การแพทย์ คณะแพทยศาสตร์และการสาธารณสุข วิทยาลัยวิทยาศาสตร์การแพทย์เจ้าฟ้าจุฬาภรณ ราชวิทยาลัยจุฬาภรณ เมื่อการประชุมครั้งที่ 1/2561 วันที่ 12 มิถุนายน พ.ศ. 2561

2) หลักสูตรใหม่นี้ ผ่านการพิจารณาจากคณะกรรมการวิพากษ์หลักสูตรวิทยาศาสตรมหาบัณฑิต สาขาฟิสิกส์การแพทย์ หลักสูตรใหม่ พ.ศ.2562 คณะแพทยศาสตร์และการสาธารณสุข วิทยาลัยวิทยาศาสตร์การแพทย์เจ้าฟ้าจุฬาภรณ ราชวิทยาลัยจุฬาภรณ เมื่อการประชุมครั้งที่ 1/ 2561 วันที่ 19 มิถุนายน พ.ศ. 2561

3) หลักสูตรใหม่นี้ ผ่านการพิจารณาจากคณะกรรมการประจำวิทยาลัยวิทยาศาสตร์การแพทย์ เจ้าฟ้าจุฬาภรณ ราชวิทยาลัยจุฬาภรณ เมื่อการประชุมครั้งที่ 9/2561 วันที่ 19 กรกฎาคม พ.ศ. 2561

4) หลักสูตรใหม่นี้ ผ่านการพิจารณาจากคณะกรรมการสภาราชวิทยาลัยจุฬาภรณ เมื่อการประชุม ครั้งที่ 7/2561 วันที่ 10 สิงหาคม พ.ศ. 2561

2.2 ราชวิทยาลัยจุฬาภรณ

2.2.1 ภาพรวมราชวิทยาลัยจุฬาภรณ

ราชวิทยาลัยจุฬาภรณ เป็นสถาบันการศึกษาวิจัยและสถาบันการแพทย์ในกำกับของรัฐบาลที่ ศาสตราจารย์ ดร.สมเด็จพระเจ้าน้องนางเธอ เจ้าฟ้าจุฬาภรณวลัยลักษณ์ อัครราชกุมารี กรมพระศรีสวางควัฒน วรขัตติยราชนารี ทรงมีพระประสงค์ให้ก่อตั้งขึ้นเพื่อสานต่อพระปณิธาน และเพื่อเฉลิมพระเกียรติ 90 ปี พระบาทสมเด็จพระบรมชนกาธิเบศร มหาภูมิพลอดุลยเดชมหาราช บรมนาถบพิตร โดยก่อตั้งขึ้นเมื่อวันที่ 19 มกราคม 2559 ตามพระราชบัญญัติ ราชวิทยาลัยจุฬาภรณ พ.ศ. 2559 ประกอบด้วย วิทยาลัยวิทยาศาสตร์การแพทย์เจ้าฟ้าจุฬาภรณ และสถาบันบัณฑิตศึกษา จุฬาภรณ โดย ศาสตราจารย์ ดร.สมเด็จพระเจ้าน้องนางเธอ เจ้าฟ้าจุฬาภรณวลัยลักษณ์ อัครราชกุมารี กรมพระศรีสวางควัฒน วรขัตติยราชนารี ทรงดำรงตำแหน่งองค์ประธานราชวิทยาลัยจุฬาภรณ และนายกสภाराชวิทยาลัยจุฬาภรณ

ราชวิทยาลัยจุฬาภรณ เป็นสถาบันการศึกษาที่มุ่งผลิตบัณฑิตและบุคลากรทางด้านวิทยาศาสตร์ ด้านเทคโนโลยี การแพทย์ พยาบาล สาธารณสุข และสิ่งแวดล้อม ผลิตผลงานวิจัย พัฒนางองค์ความรู้ใหม่ ที่นำมาปฏิบัติได้

อย่างเป็นทางการ และให้บริการทางการแพทย์ที่เป็นเลิศด้วยมาตรฐานสากล บนหลักความเสมอภาคให้กับประชาชนอย่างเท่าเทียมกันเพื่อสนองพระปณิธานอันมุ่งมั่นของ ศาสตราจารย์ ดร.สมเด็จพระเจ้าน้องนางเธอ เจ้าฟ้าจุฬาภรณวลัยลักษณ์ อัครราชกุมารี กรมพระศรีสวางควัฒน วรขัตติยราชนารี ในการสืบสานพระปณิธาน ตามรอยพระบาทสมเด็จพระบรมชนกาธิเบศร มหาภูมิพลอดุลยเดชมหาราช บรมนาถบพิตร ที่มีพระประสงค์ให้ชาวไทยทุกคนมีสุขภาพและคุณภาพชีวิตที่ดีขึ้น

2.2.2 ปรัชญา วิสัยทัศน์ และพันธกิจ

ปรัชญา

เป็นเลิศเพื่อทุกชีวิต (Be Excellent for Lives)

วิสัยทัศน์

ราชวิทยาลัยจุฬาภรณ์ จะเป็นสถาบันระดับโลกในด้านวิทยาศาสตร์ การค้นคว้าวิจัย การศึกษาและการบริการทางสุขภาพ

พันธกิจ

- จัดการศึกษาเพื่อสร้างบัณฑิตที่เป็นผู้นำและนักวิจัยทางวิชาชีพด้านสุขภาพ วิทยาศาสตร์ เทคโนโลยีการแพทย์ สาธารณสุขและสิ่งแวดล้อม
- วิจัย สร้างองค์ความรู้และนวัตกรรมด้านสุขภาพ วิทยาศาสตร์ เทคโนโลยีการแพทย์ สาธารณสุขและสิ่งแวดล้อมที่สามารถนำไปปฏิบัติได้จริงสามารถชี้นำและขับเคลื่อนการพัฒนาประเทศและสังคม
- ให้บริการวิชาการ และวิชาชีพด้านสุขภาพที่เป็นเลิศ และเป็นธรรมแก่สังคมด้วยความเสมอภาคและไม่เหลื่อมล้ำ
- บริหารจัดการให้เป็นองค์กรที่มีประสิทธิภาพ และมีการพัฒนาต่อเนื่องยั่งยืนให้เป็นสถาบันที่เป็นเลิศในระดับสากล
- สืบสาน และทำนุบำรุงศิลปวัฒนธรรม ศาสนา ศีลธรรม และภูมิปัญญาท้องถิ่น
- สืบสานพระปณิธานในการช่วยเหลือประชาชนด้วยความเพียรและจิตเมตตา

2.2.3 วัฒนธรรมองค์กร

ราชวิทยาลัยจุฬาภรณ์มีวัฒนธรรมองค์กร ซึ่งมีตัวอย่างตามพระนามองค์ประธานราชวิทยาลัยจุฬาภรณ์ ได้แก่

C - Commitment	มุ่งมั่น พากเพียร ไม่เลิ่อกงาน
H - Honesty	ซื่อสัตย์ สุจริต มีคุณธรรม
U - Unity	สามัคคี มีวินัย เปิดใจกว้าง
L - Loyalty	มีศรัทธา จงรักภักดี รู้คุณแผ่นดิน
A - Altruism	เห็นประโยชน์ส่วนรวมเป็นที่ตั้ง เสียสละ เป็นผู้ให้
B - Benevolence	เมตตา กรุณา กตัญญูรู้คุณ
H - Happiness	นำพาความสุข พอเพียง พอใจ
O - Opportunity	แสวงหาโอกาส แสวงหาเวลา แสวงหาจังหวะในการทำประโยชน์ให้ส่วนรวมก่อนตนเอง
R - Research Excellence and Innovation	สู่ความเป็นเลิศด้านการวิจัย สร้างองค์ความรู้ สร้างนวัตกรรมอันเป็นประโยชน์ต่อการพัฒนาสังคม
N - Networking	สร้างเครือข่ายความร่วมมือ ความเป็นเลิศสู่ระดับสากล

2.2.4 นโยบายคุณภาพของราชวิทยาลัยจุฬาภรณ์

ราชวิทยาลัยจุฬาภรณ์ จะจัดให้มีระบบการประกันคุณภาพการศึกษาภายในทุกระดับ และดำเนินการอย่างต่อเนื่อง ตามเกณฑ์มาตรฐานการประกันคุณภาพในระดับอุดมศึกษา เพื่อมุ่งสู่มาตรฐาน เกณฑ์คุณภาพการศึกษาเพื่อการดำเนินการที่เป็นเลิศ (Education Criteria for Performance Excellence : EdPEX)

2.2.5 ภาพรวมคณะแพทยศาสตร์และการสาธารณสุข

ศาสตราจารย์ ดร. สมเด็จพระเจ้าน้องนางเธอ เจ้าฟ้าจุฬาภรณวลัยลักษณ์ อัครราชกุมารี กรมพระศรีสวางควัฒน วรขัตติยราชนารี ได้ทรงเห็นความจำเป็นที่จะต้องผลิตแพทย์และบุคลากรด้านสาธารณสุข สาขาต่างๆ อีกหลายสาขาเพื่อสนับสนุนการขยายโรงพยาบาลจุฬาภรณ์ให้เป็นโรงพยาบาลทั่วไป สามารถให้บริการประชาชนได้กว้างขวางขึ้น จึงได้โปรดเกล้าให้จัดตั้ง คณะแพทยศาสตร์และการสาธารณสุขขึ้น โดยมีศาสตราจารย์ ดร.แพทย์หญิงจิรายุ เอื้อวรากุล ดำรงตำแหน่งคณบดีคณะแพทยศาสตร์และการสาธารณสุข และได้ดำเนินการพัฒนาและเปิดหลักสูตรต่างๆ ดังนี้

1) หลักสูตรแพทยศาสตรบัณฑิต (หลักสูตรใหม่ พ.ศ.2563) ได้พัฒนาหลักสูตรร่วมกับมหาวิทยาลัย University College London (UCL) เพื่อผลิตบัณฑิตแพทย์ที่ตอบโจทย์ความต้องการของประเทศไทย และมีศักยภาพทัดเทียมบัณฑิตแพทย์จากสถาบันชั้นนำอื่น ๆ ของโลก โดยหลักสูตรแพทยศาสตรบัณฑิต (หลักสูตรใหม่ พ.ศ.2563) เปิดรับนักศึกษารุ่นแรกในปีการศึกษา 2563

2) หลักสูตรแพทยศาสตรบัณฑิต โรงพยาบาลรามธิบดี-วิทยาลัยวิทยาศาสตร์การแพทย์เจ้าฟ้าจุฬาภรณ์ ได้เริ่มเปิดดำเนินการครั้งแรกในปีการศึกษา 2560 โดยคณะแพทยศาสตร์และการสาธารณสุข วิทยาลัยวิทยาศาสตร์การแพทย์เจ้าฟ้าจุฬาภรณ์ ได้รับความร่วมมือจากคณะแพทยศาสตร์โรงพยาบาลรามธิบดี มหาวิทยาลัยมหิดล ในการผลิตบัณฑิตแพทย์ให้โดยใช้หลักสูตรและดำเนินการจัดการเรียนการสอนโดยคณะแพทยศาสตร์โรงพยาบาลรามธิบดี โดยเปิดรับทั้งหมด 5 รุ่น

3) หลักสูตรวิทยาศาสตรบัณฑิต สาขาวิทยาศาสตรข้อมูลสุขภาพ ได้เริ่มเปิดดำเนินการครั้งแรกในปีการศึกษา 2561 โดยได้รับความร่วมมือจากคณะวิศวกรรมศาสตร์ มหาวิทยาลัยเทคโนโลยีพระจอมเกล้าธนบุรี ในการผลิตบัณฑิตร่วมกัน (joint degree program)

4) หลักสูตรวิทยาศาสตรมหาบัณฑิต สาขาวิชาฟิสิกส์การแพทย์ ได้เริ่มเปิดดำเนินการครั้งแรกในปีการศึกษา 2562 โดยมีจุดประสงค์เพื่อผลิตนักฟิสิกส์การแพทย์ที่มีศักยภาพ และมีส่วนร่วมในการพัฒนาการวิจัย และรักษาให้มีประสิทธิภาพมากยิ่งขึ้น

5) หลักสูตรสองปริญญา วิทยาศาสตรบัณฑิต สาขาวิชานวัตกรรมทางการแพทย์ และวิศวกรรมศาสตรบัณฑิต สาขาวิชาวิศวกรรมทางการแพทย์ ภายใต้ความร่วมมือกับ มหาวิทยาลัยนิวคาสเซิล ประเทศออสเตรเลีย ซึ่งกำลังอยู่ในขั้นตอนการพัฒนาหลักสูตร

2.2.6 วิสัยทัศน์ของคณะแพทยศาสตร์และการสาธารณสุข

คณะแพทยศาสตร์และการสาธารณสุข วิทยาลัยวิทยาศาสตร์การแพทย์เจ้าฟ้าจุฬาภรณ์ ราชวิทยาลัยจุฬาภรณ์ จะเป็นสถาบันระดับโลกที่ส่งเสริมสุขภาพและความเป็นอยู่ที่ดีของประชาชน ด้วยความเป็นเลิศด้านการศึกษา วิจัย นวัตกรรม และการเป็นผู้นำ

2.2.7 พันธกิจของคณะแพทยศาสตร์และการสาธารณสุข

- จัดการศึกษา เพื่อสร้างบัณฑิตด้านแพทยศาสตร์และวิทยาศาสตร์สุขภาพที่มีความเป็นเลิศด้านวิชาชีพ มีความสามารถด้านการวิจัยและคิดค้นนวัตกรรมเพื่อพัฒนาการแพทย์และการสาธารณสุขของประเทศและมีการเรียนรู้และพัฒนาตนเองอย่างต่อเนื่องตลอดชีวิต

- วิจัยและพัฒนานวัตกรรมด้านการแพทย์และวิทยาศาสตร์สุขภาพผ่านเครือข่ายสหสถาบันเพื่อตอบสนองต่อปัญหาสุขภาพที่สำคัญระดับชาติและนานาชาติ และสามารถนำไปประยุกต์ใช้ให้เกิดประโยชน์ต่อการพัฒนาชุมชนและสังคม

- บริหารจัดการองค์กรอย่างมีประสิทธิภาพ มีธรรมาภิบาล และมีการพัฒนาอย่างต่อเนื่อง ด้วยเทคโนโลยีที่ทันสมัยระดับสากล

- ให้บริการวิชาการและวิชาชีพด้านการแพทย์และวิทยาศาสตร์สุขภาพอย่างเป็นเลิศ ไม่เหลื่อมล้ำ ด้วยจิตเมตตาและความเพียร

- สืบสาน และทำนุบำรุงศิลปวัฒนธรรม ศาสนา ศิลธรรม และภูมิปัญญาท้องถิ่น

2.2.8 เอกลักษณ์ อัตลักษณ์ และคุณลักษณะบัณฑิตที่พึงประสงค์

เอกลักษณ์

“เป็นต้นแบบการบูรณาการสหสาขาวิชาการด้านการบริหารจัดการการศึกษา การบริการวิชาการและสังคม และการวิจัยและพัฒนานวัตกรรมด้านสุขภาพอย่างเป็นเลิศเพื่อทุกชีวิต” : A model of multidisciplinary integration in education administration and management, academic and social services, and research and innovation development in health with excellence for all lives

อัตลักษณ์

“มีปัญหาและทักษะชีวิตที่เป็นเลิศเพื่อทุกชีวิต”

คุณลักษณะบัณฑิตที่พึงประสงค์ของคณะแพทยศาสตร์และการสาธารณสุข คือ CRAMDPH

C - Continuous professional development (เรียนรู้อย่างต่อเนื่องเพื่อพัฒนาตนเองตลอดชีวิต)

R - Research Excellence and Innovation, resilience (มีความคิดสร้างสรรค์ พัฒนางานวิจัยและนวัตกรรม มีความยืดหยุ่นและมีความสามารถในการฟื้นตัว)

A – Altruism (เห็นประโยชน์ส่วนรวมเป็นที่ตั้ง)

M – Mastery (เป็นเลิศด้านวิชาชีพและวิชาการ)

D - Digital literacy (มีสมรรถนะดิจิทัล)

P – Professionalism (มีความเป็นมืออาชีพ)

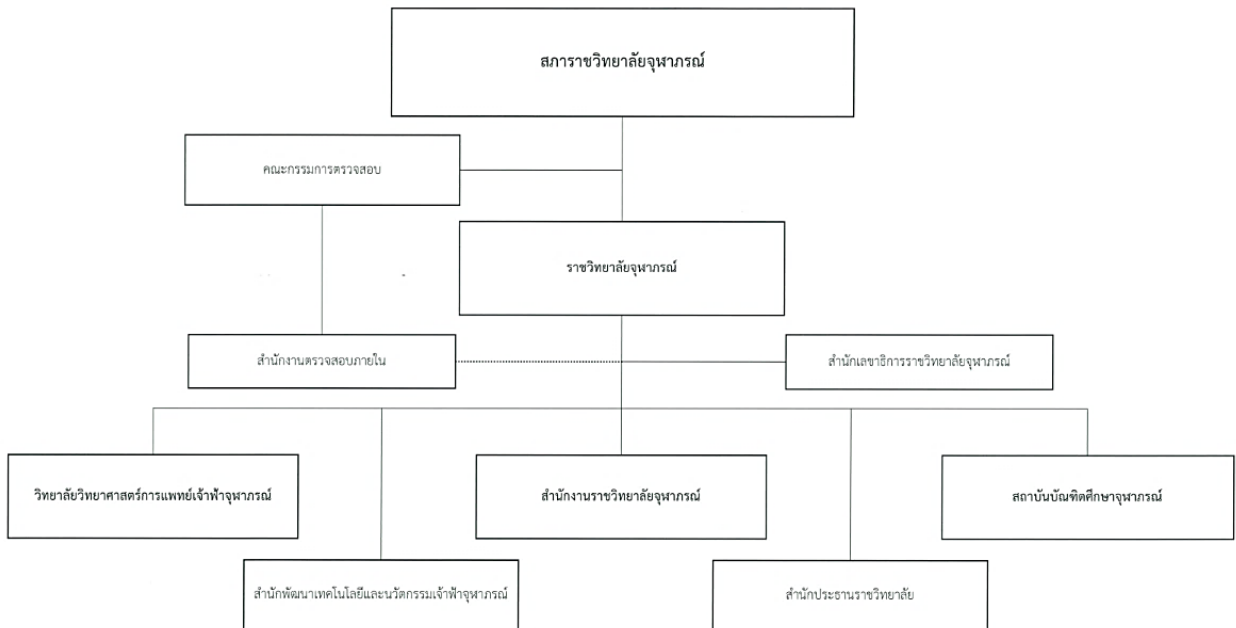
H - Humility and volunteerism (มีความอ่อนน้อมถ่อมตนและมีจิตอาสา)

2.2.9 นโยบายคุณภาพของคณะแพทยศาสตร์และการสาธารณสุข

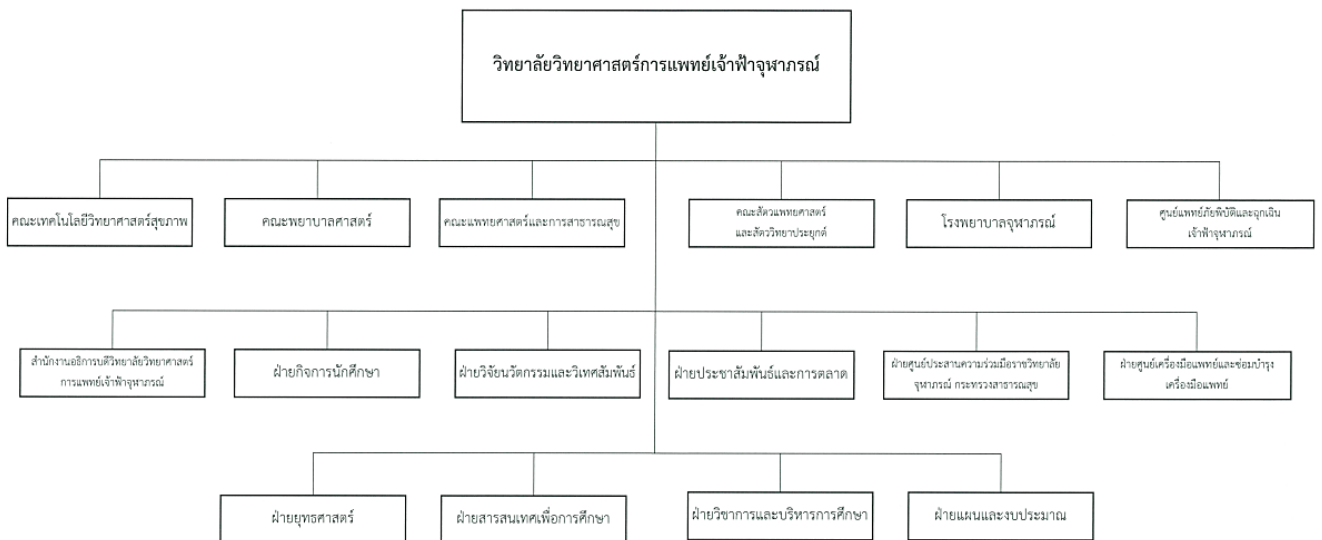
คณะแพทยศาสตร์และการสาธารณสุข วิทยาลัยวิทยาศาสตร์การแพทย์เจ้าฟ้าจุฬาภรณ ราชวิทยาลัย จุฬาภรณ จะจัดให้มีระบบการประกันคุณภาพการศึกษาระดับคณะ และระดับหลักสูตร และดำเนินการอย่างต่อเนื่อง ตามเกณฑ์มาตรฐานการประกันคุณภาพการศึกษาภายใน ระดับอุดมศึกษา เพื่อมุ่งสู่มาตรฐาน เกณฑ์คุณภาพการศึกษา เพื่อการดำเนินการที่เป็นเลิศ (Education Criteria for Performance Excellence: EdPEX)

2.2.10 โครงสร้างองค์กร และโครงสร้างการบริหาร คณะแพทยศาสตร์และการสาธารณสุข วิทยาลัย
วิทยาศาสตร์การแพทย์เจ้าฟ้าจุฬาภรณ ราชวิทยาลัยจุฬาภรณ์

โครงสร้างราชวิทยาลัยจุฬาภรณ์



โครงสร้างวิทยาลัยวิทยาศาสตร์การแพทย์เจ้าฟ้าจุฬาภรณ์



โครงสร้างคณะแพทยศาสตร์และการสาธารณสุข



2.3 ภาพรวมหลักสูตรวิทยาศาสตรมหาบัณฑิต สาขาวิชาฟิสิกส์การแพทย์

ในปัจจุบันประเทศไทยมีความต้องการนักฟิสิกส์การแพทย์เป็นจำนวนมากเพื่อรองรับเทคโนโลยีการตรวจวินิจฉัยและการรักษาทางรังสีที่มีใช้งานในประเทศ และปรับตัวให้ทันกับแนวโน้มของเทคโนโลยีดังกล่าวที่มีการพัฒนาอย่างรวดเร็ว อย่างไรก็ตาม อัตราการผลิตนักฟิสิกส์การแพทย์ในประเทศไทยยังมีจำนวนจำกัดในแต่ละปีการศึกษา สืบเนื่องมาจากจำนวนอาจารย์ในสาขาฟิสิกส์การแพทย์มีจำกัด รวมถึงจำนวนสถาบันต่างๆ ที่ผลิตบุคลากรทางด้านนี้ในประเทศมีไม่เพียงพอต่อความต้องการ ทั้งในโรงพยาบาล สถาบันวิจัย และสถานประกอบการอื่นๆ คณะแพทยศาสตร์และการสาธารณสุข วิทยาลัยวิทยาศาสตร์การแพทย์เจ้าฟ้าจุฬาภรณ ราชวิทยาลัยจุฬาภรณ เล็งเห็นถึงความสำคัญในการเตรียมความพร้อมด้านการผลิตและพัฒนาทรัพยากรบุคคลที่มีความเชี่ยวชาญด้านฟิสิกส์การแพทย์ โดยเฉพาะอย่างยิ่งด้านรังสีรักษา เพื่อให้เพียงพอต่อความต้องการในอนาคตอันใกล้ ดังนั้น วิทยาลัยวิทยาศาสตร์การแพทย์เจ้าฟ้าจุฬาภรณ ราชวิทยาลัยจุฬาภรณ จึงได้พัฒนาหลักสูตรวิทยาศาสตรมหาบัณฑิต สาขาวิชาฟิสิกส์การแพทย์ เพื่อสร้างนักฟิสิกส์การแพทย์ที่มีความสามารถด้านการปฏิบัติการคลินิกฟิสิกส์การแพทย์ โดยเฉพาะด้านรังสีรักษา อีกทั้งมีความรู้ความสามารถทางด้านวิชาการและงานวิจัยควบคู่กันไป โดยมุ่งเน้นพัฒนารูปแบบการเรียนการสอนแก่ผู้เรียน เพื่อให้เกิดทักษะที่จำเป็นใน ศตวรรษที่ 21 ส่งผลให้ผู้เรียนเกิดทักษะการเรียนรู้การวิเคราะห์และการสังเคราะห์ รวมทั้งมีศักยภาพในด้าน การวิจัยและการพัฒนานวัตกรรมในสาขาฟิสิกส์การแพทย์ และศาสตร์อื่นๆ ที่เกี่ยวข้องทั้งในระดับชาติและระดับนานาชาติ สร้างความเป็นเลิศแก่มหาบัณฑิตให้มีความสามารถแข่งขันในระดับสากล นอกจากนี้ หลักสูตรฯ นี้ยังส่งเสริมการพัฒนาทักษะการเรียนรู้อย่างยั่งยืน เพื่อก้าวให้ทันการเปลี่ยนแปลงในศตวรรษที่ 21

1) หลักสูตรใหม่นี้ผ่านการพิจารณาจากคณะกรรมการพัฒนาหลักสูตรวิทยาศาสตรมหาบัณฑิต สาขาวิชาฟิสิกส์การแพทย์ คณะแพทยศาสตร์และการสาธารณสุข วิทยาลัยวิทยาศาสตร์การแพทย์เจ้าฟ้าจุฬาภรณ ราชวิทยาลัยจุฬาภรณ เมื่อการประชุมครั้งที่ 1/2561 วันที่ 12 มิถุนายน 2561

2) หลักสูตรใหม่นี้ ผ่านการพิจารณาจากคณะกรรมการวิพากษ์หลักสูตรวิทยาศาสตรมหาบัณฑิตสาขาวิชาฟิสิกส์การแพทย์ หลักสูตรใหม่ พ.ศ.2562 คณะแพทยศาสตร์และการสาธารณสุข วิทยาลัยวิทยาศาสตร์การแพทย์เจ้าฟ้าจุฬาภรณ ราชวิทยาลัยจุฬาภรณ เมื่อการประชุมครั้งที่ 1/2561 วันที่ 19 มิถุนายน พ.ศ. 2561

3) หลักสูตรใหม่นี้ ผ่านการพิจารณาจากคณะกรรมการประจำวิทยาลัยวิทยาศาสตร์การแพทย์ เจ้าฟ้าจุฬาภรณ ราชวิทยาลัยจุฬาภรณ เมื่อการประชุมครั้งที่ 9/2561 วันที่ 19 กรกฎาคม พ.ศ. 2561

4) หลักสูตรใหม่นี้ ผ่านการพิจารณาจากคณะกรรมการสภาราชวิทยาลัยจุฬารักษ์ เมื่อการประชุม ครั้งที่ 7/2561 วันที่ 10 สิงหาคม พ.ศ. 2561

2.3.1 ปรัชญาหลักสูตรวิทยาศาสตร์มหาบัณฑิต สาขาวิชาฟิสิกส์การแพทย์

หลักสูตรวิทยาศาสตร์มหาบัณฑิต สาขาวิชาฟิสิกส์การแพทย์ มุ่งเน้นผลิตมหาบัณฑิตที่เป็นเลิศทางการ ปฏิบัติ ผ่านการบูรณาการองค์ความรู้และเทคโนโลยีเพื่อนำไปสู่การสร้างนวัตกรรม โดย

- 1) ส่งเสริมการเรียนรู้ผ่านกระบวนการสืบเสาะหาความรู้ (Inquiry Approach) ประกอบด้วย ความรู้พื้นฐาน การตั้งคำถาม การประยุกต์ใช้ความรู้ในการออกแบบแผนการปฏิบัติ การปฏิบัติ และการประเมินผล
- 2) ผลักดันการเรียนรู้ผ่านกระบวนการวิเคราะห์เชิงคุณภาพและปริมาณ
- 3) ส่งเสริมการเรียนรู้ผ่านการปฏิบัติการเชิงคลินิก และการพัฒนานวัตกรรม
- 4) สนับสนุนการเรียนรู้การสื่อสารโดยใช้ภาษาอังกฤษควบคู่กับภาษาไทย

2.3.2 วัตถุประสงค์หลักสูตร

เพื่อให้ นักศึกษาสาขาวิชาฟิสิกส์การแพทย์มีความรู้ความสามารถในการประกอบวิชาชีพ การวิจัย และการสร้าง นวัตกรรม ในสาขาดังกล่าวได้อย่างมีประสิทธิภาพ โดยการผลิตมหาบัณฑิตตาม “คุณลักษณะมหาบัณฑิต ที่พึงประสงค์ ของหลักสูตร” ดังนี้

- 1) มีความรู้ ความเข้าใจ ในพื้นฐานและทักษะขั้นสูงสำหรับการประกอบวิชาชีพฟิสิกส์การแพทย์ และสามารถ ถ่ายทอดความรู้ดังกล่าวให้บุคคลในสหสาขาวิชาชีพ
- 2) สามารถประยุกต์ความรู้และทักษะที่ได้รับจากการเรียนรู้ในหลักสูตร นำไปประกอบวิชาชีพ ดำเนินการวิจัย เพื่อพัฒนาองค์ความรู้ใหม่และสร้างนวัตกรรม ในสาขาฟิสิกส์การแพทย์และสาขาที่เกี่ยวข้อง
- 3) มีความใฝ่รู้ และสามารถเรียนรู้ผ่านกระบวนการสืบเสาะหาความรู้ด้วยตัวเอง เพื่อให้เท่าทันกับองค์ความรู้ใหม่และ ความก้าวหน้าของเทคโนโลยีในสาขาฟิสิกส์การแพทย์
- 4) มีความสามารถในการวางแผนและดำเนินโครงการวิจัยหรือโครงการอื่นๆ ผ่านการวิเคราะห์ สังเคราะห์ นำเสนอและแก้ปัญหาอย่างเป็นระบบ
- 5) สามารถใช้เทคโนโลยีสารสนเทศในการสืบค้นข้อมูล วิเคราะห์ข้อมูล และแก้ปัญหาทางวิชาชีพและ การวิจัยได้ อย่างมีประสิทธิภาพ
- 6) มีคุณธรรม จริยธรรม และจรรยาบรรณตามมาตรฐานวิชาชีพวิทยาศาสตร์และเทคโนโลยีควบคุม สาขา นิวเคลียร์
- 7) สามารถปฏิบัติงานร่วมกับบุคคลในสหวิชาชีพ และมีทักษะในการสื่อสารทั้งในภาษาไทยและภาษาอังกฤษ

2.4 ข้อมูลทั่วไปของหลักสูตรวิทยาศาสตรมหาบัณฑิต สาขาวิชาฟิสิกส์การแพทย์
 ตารางที่ 1.1 ข้อมูลทั่วไปเกี่ยวกับหลักสูตรวิทยาศาสตรมหาบัณฑิต สาขาวิชาฟิสิกส์การแพทย์

ข้อมูลทั่วไป	
ชื่อหลักสูตร	หลักสูตรวิทยาศาสตรมหาบัณฑิต สาขาวิชาฟิสิกส์การแพทย์ Master of Science Program in Medical Physics
ชื่อปริญญาและสาขาวิชา	วิทยาศาสตรมหาบัณฑิต (ฟิสิกส์การแพทย์) Master of Science (Medical Physics)
ปีการศึกษาที่เริ่มใช้หลักสูตร	2562
การจัดการเรียนการสอน	จัดการเรียนการสอนตามหลักสูตรเป็นระบบทวิภาค
รูปแบบของหลักสูตร	เป็นหลักสูตรระดับปริญญาโท 2 ปี
การตรวจประเมิน SAR ครั้งล่าสุด	ไม่มี
การตรวจประเมิน SAR AUN-QA	ไม่มี
จำนวนผู้สำเร็จการศึกษาทุกระดับ จนปีการศึกษา 2562	ไม่มี
จำนวนผู้เรียนระดับปริญญาโท ที่รับเข้าปัจจุบัน	9 คน
ภาษา/สื่อการเรียนรู้ที่ใช้สื่อสาร	ภาษาไทยและภาษาอังกฤษ
ชื่อคณะและมหาวิทยาลัย	คณะแพทยศาสตร์และการสาธารณสุข วิทยาลัยวิทยาศาสตร์การแพทย์เจ้าฟ้าจุฬาภรณ ราชวิทยาลัยจุฬาภรณ์

2.5 บุคลากรในหลักสูตรวิทยาศาสตรมหาบัณฑิต สาขาวิชาฟิสิกส์การแพทย์
 ตารางที่ 2.5.1 รายชื่ออาจารย์ประจำหลักสูตรวิทยาศาสตรมหาบัณฑิต สาขาวิชาฟิสิกส์การแพทย์ ประจำปีการศึกษา 2562
 จำแนกตามสถานะการปฏิบัติงานและระบอบอาจารย์ผู้รับผิดชอบหลักสูตรฯ

ลำดับ	ชื่อ-สกุล (ระบุตำแหน่งทางวิชาการ)	สถานะ		อาจารย์ ผู้รับผิดชอบหลักสูตร
		อยู่ปฏิบัติการ	ลาศึกษาต่อ	
1	ดร.ทศพร เพ็ญรอด	✓		✓
2	ผศ.ดร.ดนุพล นันทจิต	✓		✓
3	ดร.เอียรสิน เลี่ยมสุวรรณ	✓		✓
	รวม (คน)	3		

ตารางที่ 2.5.2 รายชื่ออาจารย์ประจำ จำแนกตามวุฒิการศึกษา และตำแหน่งวิชาการ

ลำดับ	ชื่อ-สกุล (ระบุตำแหน่งทางวิชาการ)	วุฒิการศึกษา		ตำแหน่งทางวิชาการ			
		ปริญญาเอก	ปริญญาโท	ศาสตราจารย์	รองศาสตราจารย์	ผู้ช่วยศาสตราจารย์	อาจารย์
1	ดร. ทศพร เพ็ชรรอด	✓					✓
2	ผศ.ดร. ดนุพล นันทจิต	✓				✓	
3	ดร. เขียวสิน เลี่ยมสุวรรณ	✓					✓
4	ดร. อุซุพล เรืองศรี	✓					✓
5	ผศ.พญ. ศศิกานุจน์ จำจด	✓				✓	
6	อาจารย์แสงอุทิศ ทองสวัสดิ์		✓				✓
7	อาจารย์จิรศักดิ์ คำฟองเครือ		✓				✓
8	อาจารย์กิตติพล เดชะวรกุล		✓				✓
รวม (คน)		5	3	0	0	2	6

ตารางที่ 2.5.3 รายชื่อบุคลากรสายสนับสนุนและเจ้าหน้าที่วิจัย จำแนกตามวุฒิการศึกษา และตำแหน่งงาน

ลำดับ	ชื่อ-สกุล (ระบุตำแหน่งทางวิชาการ)	วุฒิการศึกษา			ตำแหน่งงาน
		ปริญญาโท	ปริญญาตรี	ต่ำกว่าปริญญาตรี	
1	นางสาวกรรณดา อิศระกุลฤทธา	✓			หัวหน้าสำนักงานคณบดี
2	นางสุภาพรณ เหลืองอิงคะสุด	✓			นักวิเคราะห์นโยบายและแผน
3	นางสาวกชมน หมั่นหา		✓		นักวิชาการศึกษา
4	นางสาวชมพูปราว มิ่งมงคล	✓			นักวิชาการศึกษา
5	นายอธิพงษ์ ราชเนตร	✓			นักวิชาการศึกษา
6	นางสาวสุกัญญา ทิราพงษ์	✓			นักวิชาการศึกษา
7	นางสาวชญานิศ ดวงขจี		✓		นักวิชาการศึกษา
8	นางสาวลักษิกา นาไช้	✓			นักวิชาการศึกษา
9	นายมงคล ไชยศิลป์		✓		นักวิชาการศึกษา
10	นางสาวฉัตรลัดดา เกิดสุภาพ	✓			นักวิชาการศึกษา
11	นางสาวศิวาพัชญ์ ปุณยกุลเศรษฐ์	✓			นักวิชาการศึกษา

ลำดับ	ชื่อ-สกุล (ระบุตำแหน่งทางวิชาการ)	วุฒิการศึกษา			ตำแหน่งงาน
		ปริญญาโท	ปริญญาตรี	ต่ำกว่าปริญญาตรี	
12	นางสาวจอมสุดา สุจิธรรม		✓		นักจิตวิทยา (กิจการนักศึกษา)
13	นางสาวชนัญญา รองสวัสดิ์		✓		นักกิจการนักศึกษา
14	นางสาวประภาศรี ศิริ	✓			เจ้าหน้าที่บริหารงานทั่วไป (เลขานุการ)
15	นางสาวอมรรัตน์ สุขสนอง		✓		เจ้าหน้าที่บริหารงานทั่วไป
16	นางสาวสิรินธ์ ดังก้อง		✓		เจ้าหน้าที่บริหารงานทั่วไป
17	นางนงลักษณ์ ภูมิไพบูลย์		✓		เจ้าหน้าที่บริหารงานทั่วไป
18	นางสาวสุกัญญา พรหมทอง		✓		เจ้าหน้าที่บริการ วิชาการและสังคม
19	นายศรัทธา ศรมณี		✓		เจ้าหน้าที่บริการ วิชาการและสังคม
20	นางสาวปัญญาวัน ลิมปนัดดา	✓			นักวิเคราะห์งบประมาณ
21	นางสาวพัชรี ยะคะเสม		✓		เจ้าหน้าที่พัฒนาระบบงาน (บริหารทรัพยากรบุคคล)
22	นายภาณุวิชญ์ เจริญประดับ	✓			นักวิทยาศาสตร์
23	นางสาวกานต์ธีรา ม่วงชู		✓		นักวิทยาศาสตร์
24	นายกิตติภูมิ สายจันทร์		✓		นักวิทยาศาสตร์
25	นางสาวกมลพร สุขสมพีช		✓		นักเทคโนโลยีการศึกษา
26	นางสาวนงนภัส แสงทอง			✓	พนักงานปฏิบัติการ
	รวม (คน)	11	14	1	

3. ผลการประเมินคุณภาพการศึกษาภายใน ระดับหลักสูตร

รายงานผลการดำเนินงานของหลักสูตรวิทยาศาสตร์มหาบัณฑิต สาขาวิชาฟิสิกส์การแพทย์ คณะแพทยศาสตร์ และการสาธารณสุข แบ่งออกเป็น 2 ส่วน ได้แก่

1. ส่วนที่ 1 องค์กรประกอบที่ 1 การกำกับมาตรฐานของการประกันคุณภาพ ระดับหลักสูตรของสำนักงานคณะกรรมการการอุดมศึกษา (สกอ.) ประกอบด้วย 1 ตัวบ่งชี้ ผลการประเมิน กำหนดไว้ว่า “เป็นไปตามเกณฑ์” และ “ไม่เป็นไปตามเกณฑ์” หากไม่เป็นไปตามเกณฑ์ข้อใดข้อหนึ่งถือว่าหลักสูตรไม่เป็นไปตามมาตรฐาน และผลเป็น “ไม่เป็นไปตามเกณฑ์” (คะแนนเป็น ศูนย์)

2. ส่วนที่ 2 องค์กรประกอบที่ 2 การพัฒนาคุณภาพของหลักสูตรตามเกณฑ์ AUN-QA (ภาคภาษาไทย) ประกอบด้วย 11 ตัวบ่งชี้หลัก (AUN.1- AUN.11) แต่ละตัวบ่งชี้ประกอบไปด้วยเกณฑ์ย่อยที่ต้องพิจารณา และผลการประเมินเป็น 7 ระดับ

ส่วนที่ 1

ผลการประเมินองค์ประกอบที่ 1

ตามเกณฑ์มาตรฐานหลักสูตรที่กำหนดโดยสำนักงานคณะกรรมการการอุดมศึกษา (สกอ.)

องค์ประกอบที่ 1 การกำกับมาตรฐาน

ตัวบ่งชี้ที่ 1.1 การบริหารจัดการหลักสูตรตามประกาศกระทรวงศึกษาธิการ เรื่อง เกณฑ์มาตรฐานหลักสูตร ระดับปริญญาตรี และบัณฑิตศึกษา พ.ศ.2558

เกณฑ์การประเมิน	ผลการดำเนินการ	
	ผ่าน	ไม่ผ่าน
	เป็นไปตามเกณฑ์ ✓	ไม่เป็นไปตามเกณฑ์ ✗
1. จำนวนอาจารย์ผู้รับผิดชอบหลักสูตร	✓	
2. คุณสมบัติของอาจารย์ผู้รับผิดชอบหลักสูตร	✓	
3. คุณสมบัติของอาจารย์ประจำหลักสูตร	✓	
4. คุณสมบัติของอาจารย์ผู้สอน	✓	
5. คุณสมบัติของอาจารย์ผู้สอน ที่เป็นอาจารย์พิเศษ (ถ้ามี)	✓	
6. คุณสมบัติอาจารย์ที่ปรึกษาวิทยานิพนธ์หลักและอาจารย์ที่ปรึกษาการค้นคว้าอิสระ	✓	
7. คุณสมบัติของอาจารย์ที่ปรึกษาวิทยานิพนธ์ร่วม (ถ้ามี)	N/A	
8. อาจารย์ผู้สอบวิทยานิพนธ์	N/A	
9. คุณสมบัติของอาจารย์ผู้สอบวิทยานิพนธ์	N/A	
10. การตีพิมพ์เผยแพร่ผลงานของผู้สำเร็จการศึกษา	N/A	
11. ภาระงานอาจารย์ที่ปรึกษาวิทยานิพนธ์และการค้นคว้าอิสระในระดับบัณฑิตศึกษา	N/A	
12. การปรับปรุงหลักสูตรตามกรอบระยะเวลาที่กำหนด	ยังไม่ครบรอบ ระยะเวลาการ ปรับปรุงหลักสูตร	

สรุปผลการประเมิน

สรุปผลการดำเนินงานองค์ประกอบที่ 1 ตามเกณฑ์ข้อ 1-6 (N/A เนื่องจากเป็นปีแรกของการใช้หลักสูตร)

เป็นไปตามเกณฑ์

ไม่เป็นไปตามเกณฑ์

ส่วนที่ 2

ผลการประเมินองค์ประกอบที่ 2 การพัฒนาคุณภาพของหลักสูตรตามเกณฑ์ AUN-QA

ตัวบ่งชี้ (Criteria)	ระดับประเมินตนเอง	ระดับประเมินโดยคณะกรรมการ	จุดแข็ง	เรื่องที่สามารถปรับปรุงได้
AUN. 1 ผลการเรียนรู้ที่คาดหวัง (Expected Learning Outcomes)				
1.1 การกำหนดผลการเรียนรู้ที่คาดหวังมีความชัดเจนและสอดคล้องกับวิสัยทัศน์และพันธกิจของมหาวิทยาลัย	4	3	<ul style="list-style-type: none"> ผลการเรียนรู้ที่คาดหวังกำหนดไว้ 6 ด้าน 16 ข้อ มีความสอดคล้องกับวัตถุประสงค์ของหลักสูตร (7 ข้อ) ที่ตอบสนองผลการเรียนรู้ 5 ด้านตามกรอบมาตรฐานคุณวุฒิที่กำหนดของสกอ. และด้านทักษะการปฏิบัติ(เพิ่มเติม) และสอดคล้องกับวิสัยทัศน์และพันธกิจของทั้งราชวิทยาลัยจุฬาภรณ์และคณะแพทยศาสตร์และการสาธารณสุข รวมถึงคุณลักษณะบัณฑิตที่พึงประสงค์ ที่คณะฯ กำหนดไว้ 	<ul style="list-style-type: none"> ผลการเรียนรู้ที่คาดหวังยังไม่สะท้อนความเป็นเอกลักษณ์ที่ทำให้หลักสูตรมีความโดดเด่นอย่างชัดเจน และยังไม่ชัดเจนในความสัมพันธ์กับวิสัยทัศน์ของคณะฯ ด้านการเป็นผู้นำ การกำหนดผลการเรียนรู้ที่คาดหวังของหลักสูตรสะท้อนความต้องการของกลุ่มผู้มีส่วนได้ส่วนเสียที่เป็นผู้ใช้บัณฑิต ผู้ทรงคุณวุฒิ และลูกค้าในอนาคตเท่านั้น
1.2 ผลการเรียนรู้ที่คาดหวังครอบคลุมทั้งผลการเรียนรู้เฉพาะทางของศาสตร์นั้นๆ และผลการเรียนรู้ทั่วไป	3	3	แสดงความเชื่อมโยงของผลการเรียนรู้ที่คาดหวัง ความรู้ทั่วไปและทักษะเฉพาะทาง	ผลการเรียนรู้ที่คาดหวังของหลักสูตรควรครอบคลุมทั้งความรู้และทักษะเฉพาะทาง (ที่เกี่ยวข้องกับความรู้ในสาขาวิชา) รวมถึงความรู้และทักษะทั่วไป ที่จำเป็นต่อการประกอบวิชาชีพในด้านของ soft skill and life skill
1.3 ผลการเรียนรู้ที่คาดหวังสะท้อนความต้องการของผู้มีส่วนได้ส่วนเสียอย่างชัดเจน	3	3	ผลการเรียนรู้ที่คาดหวังสะท้อนความต้องการของผู้ใช้บัณฑิต และ potential customer ตามผลการสำรวจ	<ul style="list-style-type: none"> ไม่แสดงผลการเรียนรู้ที่คาดหวังที่สะท้อนความต้องการและความคาดหวังของคณาจารย์

ตัวบ่งชี้ (Criteria)	ระดับประเมินตนเอง	ระดับประเมินโดยคณะกรรมการ	จุดแข็ง	เรื่องที่สามารถปรับปรุงได้
				<ul style="list-style-type: none"> เมื่อใช้หลักสูตรจนครบรอบอย่างน้อย 1-2 รอบ จะทำให้ได้ข้อมูลความคาดหวังของนักศึกษาและศิษย์เก่า เก็บข้อมูลความต้องการและความคาดหวังของผู้มีส่วนได้ส่วนเสียที่สำคัญกับหลักสูตรอย่างต่อเนื่อง (ทุกปีการศึกษา) และนำผลการประเมินไปทบทวนและพัฒนาผลการเรียนรู้ที่คาดหวังของหลักสูตรให้สอดคล้อง และตอบสนองพันธกิจ วิสัยทัศน์ของราชวิทยาลัย เพื่อใช้ในการออกแบบและพัฒนาหลักสูตรตามรอบระยะเวลาที่กำหนด
<i>Overall opinion</i>	3	3		
AUN. 2 รายละเอียดของหลักสูตร (Program Specification)				
2.1 ข้อกำหนดของหลักสูตรมีความครอบคลุมและทันสมัย	4	4	หลักสูตรมีข้อมูลที่ครบถ้วนเป็นไปตามเกณฑ์ของ มคอ.2 และได้รับการรับรองจาก สกอ. เมื่อวันที่ 8 เม.ย. 2562 มีความเป็นปัจจุบัน	ปรับข้อมูลผลการเรียนรู้ที่คาดหวังในเว็บไซต์ ให้ตรงกับเอกสารใน มคอ.2 ให้ผู้มีส่วนได้ส่วนเสียทุกกลุ่ม เข้าใจตรงกัน
2.2 รายละเอียดของหลักสูตรมีความครอบคลุมและทันสมัย	4	3	แต่ละรายวิชามีการจัดทำ มคอ.3 ที่มีรูปแบบเดียวกัน ประกอบด้วย 7 หมวด และมีข้อมูล	<ul style="list-style-type: none"> ปรับปรุงรายละเอียดรายวิชาตามผลการประเมินรายวิชา (มคอ.3) ทุกภาคการศึกษาอย่างต่อเนื่อง เพื่อการบรรลุผลการเรียนรู้ของหลักสูตรอย่างมี

ตัวบ่งชี้ (Criteria)	ระดับประเมินตนเอง	ระดับประเมินโดยคณะกรรมการ	จุดแข็ง	เรื่องที่สามารถปรับปรุงได้
			ครบถ้วน รวมถึงกำหนดกระบวนการทบทวนไว้อย่างชัดเจน และเป็นปัจจุบัน	ประสิทธิภาพและเก็บรวบรวมข้อมูลเพื่อดูแนวโน้มผลการดำเนินการ ● หลักสูตรไม่ได้ใช้ มคอ.4 และ มคอ.6 สำหรับรายวิชาที่เป็นภาคปฏิบัติ
2.3 ผู้มีส่วนได้ส่วนเสียสามารถเข้าถึงและรับรู้ข้อกำหนดของหลักสูตรและรายละเอียดของวิชา	4	4	การเผยแพร่รายละเอียดของหลักสูตร มคอ.2 และ course specifications ไว้บนเว็บไซต์ ทำให้ผู้มีส่วนได้ส่วนเสียสามารถเข้าถึงและรับรู้ได้อย่างสะดวก นอกจากนี้ยังมีการนำเสนอข้อมูลในรูปแบบ youtube ที่ไม่ซับซ้อนและมีความเหมาะสมกับผู้สนใจ	
<i>Overall opinion</i>	4	4		
AUN. 3 โครงสร้างและเนื้อหาของหลักสูตร (Programme Structure and Content)				
3.1 การออกแบบหลักสูตรมีความสอดคล้องกับผลการเรียนรู้ที่คาดหวัง	3	4	หลักสูตรมีการออกแบบให้สอดคล้องกับผลการเรียนรู้ที่คาดหวัง	มีส่วนของรายวิชาปรับพื้นฐานที่ทำให้บรรลุผลการเรียนรู้ที่คาดหวังของหลักสูตร มีการประเมิน แต่ไม่นับรวมจำนวนหน่วยกิต
3.2 มีการกำหนดสัดส่วนที่เหมาะสมระหว่างรายวิชาต่าง ๆ ในหลักสูตรเพื่อให้บรรลุผลการเรียนรู้ที่คาดหวัง	3	3	แสดงการมีส่วนร่วมของแต่ละรายวิชาในหลักสูตรที่สนับสนุนการบรรลุผลการเรียนรู้ที่คาดหวังของหลักสูตร	<ul style="list-style-type: none"> กระจายความรับผิดชอบของแต่ละรายวิชาในการสนับสนุนการบรรลุผลการเรียนรู้ที่คาดหวัง กำหนดผลการเรียนรู้ที่คาดหวังของรายวิชา (CLO) ให้สอดคล้องกับผลการเรียนรู้ที่คาดหวังของหลักสูตร (PLO)

ตัวบ่งชี้ (Criteria)	ระดับประเมินตนเอง	ระดับประเมินโดยคณะกรรมการ	จุดแข็ง	เรื่องที่สามารถปรับปรุงได้
				<ul style="list-style-type: none"> พิจารณาให้มีการประเมินผลรายวิชาสัมมนา เนื่องจากเป็นวิธีการเรียนการสอนที่ทำให้บรรลุผลการเรียนรู้ในหลายด้านที่เป็น soft skill/ life-long learning skill
3.3 หลักสูตรมีการจัดเรียงรายวิชาอย่างเป็นระบบมีการบูรณาการและทันต่อยุคสมัย	3	4	โครงสร้างหลักสูตรประกอบด้วยรายวิชาพื้นฐานในเบื้องต้นและต่อเนื่องด้วยรายวิชาเฉพาะ รวมทั้งมีรายวิชาเลือกที่มีความสัมพันธ์กับอัตลักษณ์ของหลักสูตร ที่ส่งเสริมให้นักศึกษาได้พัฒนาความรู้อย่างเป็นขั้นตอน มีความยืดหยุ่นและเป็นปัจจุบัน (Up to Date)	การปรับปรุงหลักสูตรควรมีกลไกที่ปรับปรุงอย่างต่อเนื่องทุกปี เนื่องจากปัจจุบันมีการเปลี่ยนด้านองค์ความรู้และเทคโนโลยีอย่างรวดเร็ว จึงจะทำให้หลักสูตรมีความเป็นปัจจุบันอยู่เสมอ
<i>Overall opinion</i>	3	4		
AUN. 4 กลยุทธ์การเรียนและการสอน (Teaching and Learning Approach)				
4.1 ปรัชญาการศึกษา มีความชัดเจน และมีการเผยแพร่ให้ผู้มีส่วนได้เสียสามารถรับรู้	4	4	กำหนดปรัชญาการศึกษาของหลักสูตรที่ชัดเจน และใช้ ปรัชญาการศึกษาของหลักสูตรในการจัดการเรียนการสอน และมีการเผยแพร่บนเว็บไซต์ที่เข้าถึงได้จริง	ปรับปรุงการรับรู้และความเข้าใจปรัชญาการศึกษาของผู้มีส่วนได้ส่วนเสียให้ตรงกัน
4.2 กิจกรรมการเรียนการสอน มีความสอดคล้องกับการบรรลุผลสำเร็จตามผลการเรียนรู้ที่คาดหวัง	4	3	แต่ละรายวิชา (มคอ.3) แสดงความเชื่อมโยงระหว่างผลการเรียนรู้ที่คาดหวังของรายวิชาและของหลักสูตรเป็นส่วนใหญ่ รวมทั้งระบุวิธีการเรียนการสอนและวิธีการประเมินของแต่ละคาบ และมี	<ul style="list-style-type: none"> การประเมินด้านทักษะของการปฏิบัติการยังไม่ชัดเจน การเรียนการสอนแบบ Project based ที่กล่าวถึงไม่พบใน มคอ.3

ตัวบ่งชี้ (Criteria)	ระดับประเมินตนเอง	ระดับประเมินโดยคณะกรรมการ	จุดแข็ง	เรื่องที่สามารถปรับปรุงได้
			การจัดการเรียนการสอนแบบ active learning ในบางรายวิชา	<ul style="list-style-type: none"> กำหนดกิจกรรมการเรียนรู้ เพื่อบรรลุผลการเรียนรู้ในด้านต่าง ๆ เนื่องจากใน SAR ไม่พบกิจกรรมการเรียนการสอนที่จะทำให้ผู้เรียนบรรลุรายละเอียดของผลการเรียนรู้ที่คาดหวังในบางประเด็น เช่น EL04, EL09 และ EL013
4.3 กิจกรรมการเรียนการสอนกระตุ้นให้เกิดการเรียนรู้ตลอดชีวิต	3	3	มีกระบวนการเรียนการสอนที่ส่งเสริมให้เกิดการเรียนรู้ตลอดชีวิต ได้แก่ การทำวิทยานิพนธ์ การทำโครงการ (project-based), Flipped classroom และการสัมมนา	ไม่ชัดเจนเรื่องวิธีการประเมินที่สะท้อนได้ว่าผู้เรียนมีทักษะการเรียนรู้ตลอดชีวิต
<i>Overall opinion</i>	4	3		
AUN. 5 การประเมินผู้เรียน (Student Assessment)				
5.1 การประเมินผู้เรียนมีความสอดคล้องกับผลสัมฤทธิ์ของผลการเรียนรู้ที่คาดหวัง	3	3	<ul style="list-style-type: none"> การประเมินผู้สมัครเข้าศึกษาของหลักสูตรใช้วิธีการ MMI ที่สอดคล้องกับผลการเรียนรู้ที่คาดหวังของหลักสูตร มีการประเมินผู้เรียนอย่างต่อเนื่องระหว่างการศึกษา และการประเมินก่อนสำเร็จการศึกษา แต่ละรายวิชา (มคอ.3) แสดงความเชื่อมโยงระหว่างผลการเรียนรู้ที่คาดหวังของรายวิชาและของหลักสูตร รวมทั้งระบุวิธีการเรียนการสอนและวิธีการประเมินของแต่ละคาบที่สอดคล้องกัน 	วิธีการประเมินที่ระบุในรายงานยังไม่มีหลากหลายที่จะทำให้มั่นใจว่าสอดคล้องกับผลการเรียนรู้ที่คาดหวังทั้งหมด โดยเฉพาะด้านทักษะการปฏิบัติ

ตัวบ่งชี้ (Criteria)	ระดับประเมินตนเอง	ระดับประเมินโดยคณะกรรมการ	จุดแข็ง	เรื่องที่สามารถปรับปรุงได้
5.2 การประเมินผู้เรียนรวมถึงช่วงเวลา การประเมิน วิธีการประเมิน การกำหนดเกณฑ์ประเมิน การกระจายน้ำหนักการประเมินไปจนถึงเกณฑ์การให้คะแนนและการตัดเกรดมีความชัดเจนและสื่อสารให้ผู้เรียนรับทราบ	3	3	แต่ละรายวิชา (มคอ.3) ระบุวิธีการประเมินช่วงเวลา เกณฑ์การประเมิน การกระจายน้ำหนักเกณฑ์การให้คะแนนและการให้เกรด และสื่อสารให้นักศึกษาทราบในคาบแรก	ไม่พบ rubrics ของการประเมินแต่ละแบบที่ครบถ้วน โดยเฉพาะการสอบวิทยานิพนธ์ การเรียนการสอนแบบ project based และภาคปฏิบัติการ
5.3 เกณฑ์การให้คะแนนและแผนการให้คะแนนถูกใช้ในการประเมินเพื่อยืนยันความเที่ยงตรงความเชื่อมั่นและความโปร่งใสในการประเมินผู้เรียน	3	3	<ul style="list-style-type: none"> มีตัวอย่างของ rubrics สำหรับ oral presentation มีระบบการจัดทำข้อสอบที่ชัดเจน 	<ul style="list-style-type: none"> ไม่พบกระบวนการกลั่นกรองข้อสอบก่อนนำเข้าสู่คลังข้อสอบ ไม่พบ rubrics ของการสอบ, การทำวิทยานิพนธ์ และ การทำ group discussion ไม่พบแนวทางปฏิบัติที่ทำให้มั่นใจว่ากระบวนการตัดเกรดของแต่ละรายวิชามีความถูกต้อง ยุติธรรม เชื่อถือได้
5.4 มีการให้ข้อมูลป้อนกลับเกี่ยวกับการประเมินผู้เรียนที่เหมาะสมแก่เวลาและช่วยพัฒนาการเรียนรู้	3	3	<ul style="list-style-type: none"> มีการเฉลยข้อสอบในห้องเรียน ให้ข้อมูลป้อนกลับในการนำเสนอผลงาน 	การให้ข้อมูลป้อนกลับยังไม่เป็นระบบหรือมีกลไกที่ทำให้มั่นใจได้ว่าจะเกิดประสิทธิภาพในการช่วยให้นักศึกษาพัฒนาการเรียนรู้ ได้อย่างทันกาล ทั้งนี้การให้ข้อมูลป้อนกลับควรครอบคลุมในแต่ละรายวิชาเรียน การบ้านในแต่ละรายวิชา การสอบ การสัมมนา และ วิทยานิพนธ์
5.5 ผู้เรียนรับรู้ถึงสิทธิ์เกี่ยวกับกระบวนการอุทธรณ์	3	4	มีระบบการรับเรื่องร้องเรียนที่ชัดเจน มีกระบวนการ ขั้นตอน ผู้รับผิดชอบ กำหนดเวลาของขั้นตอน	ไม่ชัดเจนว่า ผู้เรียนรับทราบและสามารถเข้าถึงระบบตามที่คณะฯ กำหนดไว้อย่างไร

ตัวบ่งชี้ (Criteria)	ระดับประเมินตนเอง	ระดับประเมินโดยคณะกรรมการ	จุดแข็ง	เรื่องที่สามารถปรับปรุงได้
<i>Overall opinion</i>	3	3		
AUN. 6 คุณภาพบุคลากรสายวิชาการ (Academic Staff Quality)				
6.1 การบริหารจัดการบุคลากรสายวิชาการ (การสืบทอดตำแหน่ง เลื่อนตำแหน่ง การปรับวิธีการจัดสรรบุคลากรเข้าสู่ตำแหน่ง การสิ้นสุดตำแหน่งและแผนการเกษียณ) ตอบสนองต่อความต้องการด้านการศึกษ การวิจัย และการบริการวิชาการ	3	4	<ul style="list-style-type: none"> • มีกรอบอัตรากำลังของบุคลากรสายวิชาการระหว่างปี 2563-2567 • มีระบบการกำกับดูแลการปฏิบัติงาน โดยใช้ performance agreement มี การกำหนดภาระงานของอาจารย์ 5 ด้าน มีการประเมินทุก 6 เดือน และการประเมินประจำปี • มีการกำหนดระยะเวลาการขอตำแหน่งทางวิชาการอย่างต่อเนื่องตามแผนพัฒนาบุคลากร 	ไม่ระบุเกี่ยวกับการเกษียณอายุการทำงาน และแผนการสืบทอดตำแหน่ง ถึงแม้จะยังไม่มีผู้เกษียณอายุในเวลาอันใกล้ แต่การวางแผนไว้จะช่วยให้การดำเนินงานมีความต่อเนื่องและยั่งยืน
6.2 มีมีการเปรียบเทียบอัตราส่วนบุคลากรสายวิชาการต่อจำนวนนักศึกษาและภาระงานกับเกณฑ์มาตรฐานและติดตามตรวจสอบข้อมูลเพื่อพัฒนาคุณภาพด้านการศึกษา การวิจัยและการบริการวิชาการ	3	4	<ul style="list-style-type: none"> • อัตราส่วนอาจารย์ต่อนักศึกษาในหลักสูตรเป็น 1:1.29 สำหรับทั้งหลักสูตร และเป็น 1:2 สำหรับการรับนักศึกษาปีแรก • มีการกำหนดภาระงานที่ชัดเจนสำหรับอาจารย์ประจำ แบ่งเป็น 5 ด้าน และมีระบบการประเมินที่ชัดเจน • จำนวนและภาระงานของบุคลากรสายวิชาการในหลักสูตรมีความเพียงพออยู่ในระดับที่ดีที่เอื้อให้การดำเนินการด้านการเรียนการสอน การวิจัย และการบริการวิชาการ มี 	

ตัวบ่งชี้ (Criteria)	ระดับประเมินตนเอง	ระดับประเมินโดยคณะกรรมการ	จุดแข็ง	เรื่องที่สามารถปรับปรุงได้
			ประสิทธิภาพและประสิทธิผล บรรลุ ตามวิสัยทัศน์และพันธกิจได้	
6.3 เกณฑ์ในการสรรหาและการคัดเลือกบุคลากรสายวิชาการ ซึ่งประกอบด้วย จรรยาบรรณ ความรับผิดชอบต่อเสรีภาพ ทางวิชาการ การจัดสรรบุคลากรเข้าสู่ตำแหน่ง การเลื่อนตำแหน่งบุคลากรถูกกำหนดและประกาศให้ทราบทั่วกัน	3	4	<ul style="list-style-type: none"> • คณะฯ มีระบบการรับอาจารย์ใหม่ที่ชัดเจน เป็นรูปธรรม และกำหนดให้อาจารย์ประจำ ต้องปฏิบัติตามจรรยาบรรณของสถาบันทั้ง 3 ด้าน มีเกณฑ์การขอตำแหน่งทางวิชาการ ซึ่ง ออกเป็นข้อบังคับให้ทุกคนได้รับทราบและปฏิบัติตาม • มีการปฐมนิเทศอาจารย์ใหม่ปีละครั้ง 	
6.4 มีการวินิจฉัยและประเมินความสามารถของบุคลากรสายวิชาการ	3	4	<ul style="list-style-type: none"> • การกำหนดสมรรถนะบุคลากรสายวิชาการ และการประเมินอย่างชัดเจน • มีระบบการประเมินตามภาระงานที่ได้ทำ ข้อตกลงร่วมกันด้วยระบบ PA และมีแผนพัฒนารายบุคคล (IDP) 	
6.5 ความต้องการในการฝึกอบรมและพัฒนาตนเองของบุคลากรสายวิชาการถูกวินิจฉัย และนำไปจัดกิจกรรม เพื่อตอบสนองต่อความต้องการของบุคลากร	3	4	<ul style="list-style-type: none"> • มีการสำรวจความต้องการด้านการฝึกอบรม และมีแผนพัฒนารายบุคคล (IDP) ที่ได้รับการกำกับดูแลโดยคณบดีทุก 6 เดือน • กำหนดเกณฑ์ การฝึกอบรมรายปีของรายบุคคล ประกอบด้วย ด้านการเรียนการสอน การวิจัย การบริการวิชาการและวิชาชีพ ไว้อย่างชัดเจน 	กล่าวถึงการทำแผนพัฒนารายบุคคล IDP แต่ไม่ปรากฏหลักฐาน

ตัวบ่งชี้ (Criteria)	ระดับประเมินตนเอง	ระดับประเมินโดยคณะกรรมการ	จุดแข็ง	เรื่องที่สามารถปรับปรุงได้
			<ul style="list-style-type: none"> มีการจัดสรรงบประมาณสนับสนุนการพัฒนาบุคลากร 	
<p>6.6 การบริหารผลการปฏิบัติงานรวมถึงการให้รางวัลและการยอมรับคุณนำมาใช้เพื่อกระตุ้นและสนับสนุนการเรียนการสอน การวิจัย และการบริการวิชาการ</p>	3	3	<ul style="list-style-type: none"> การบริหารผลการปฏิบัติงานนำไปใช้ในการยกย่องชมเชย หลักสูตรมีโครงการยกย่องเชิดชูบุคลากรในด้านมุ่งมั่น พากเพียร ไม่เลื่องงาน เมตตา กรุณา ตักตวงรู้คุณ จัดสรรเงินสนับสนุนผลงานวิจัยตีพิมพ์ที่มี impact factor 	<ul style="list-style-type: none"> ไม่กล่าวถึงการนำผลประเมินการปฏิบัติงานไปใช้ในการพิจารณาปรับเลื่อนขั้นเงินเดือนหรือค่าตอบแทน ระบบการให้รางวัลและยกย่องเชิดชูบุคลากรยังไม่สนับสนุนให้บุคลากรปฏิบัติงานตามพันธกิจด้านการเรียนการสอน การวิจัย การบริการวิชาการอย่างมีความทุ่มเทและมุ่งสู่ความสำเร็จ เพื่อนำองค์กรสู่ความเป็นเลิศตามวิสัยทัศน์และพันธกิจที่กำหนดไว้
<p>6.7 มีการตรวจสอบประเมินและเปรียบเทียบประเภทและจำนวนงานวิจัยกับเกณฑ์มาตรฐานที่ได้รับการยอมรับเพื่อการพัฒนา</p>	3	3	<p>มีการเก็บข้อมูลผลงานวิจัยของคณาจารย์ มีค่าเฉลี่ยการตีพิมพ์ 1 เรื่องต่อคนต่อปี</p>	<ul style="list-style-type: none"> ระบบการรวบรวมผลงานวิจัยในด้านของประเภท/กลุ่มวิจัยและจำนวนผลงานวิจัยยังไม่ชัดเจนเป็นรูปธรรม สนับสนุนให้คณาจารย์ทุกคนทำงานวิจัยและผลิตผลงานวิจัย ให้เป็นไปตามกรอบและข้อตกลงภาระงานที่ คณะฯ กำหนด ตลอดจนตั้งค่าเป้าหมายเพื่อให้ผลการดำเนินงานสนับสนุนวิสัยทัศน์ของคณะฯ และราชวิทยาลัย ควรมีข้อมูลจำนวนอาจารย์ที่ทำวิจัย ประเภทหรือกลุ่มวิจัยอะไรบ้าง (กลุ่มงานวิจัยตอบใน 10.4 มีประเภทกลุ่มงานวิจัย 5 ด้าน หน้า 108)

ตัวบ่งชี้ (Criteria)	ระดับประเมินตนเอง	ระดับประเมินโดยคณะกรรมการ	จุดแข็ง	เรื่องที่สามารถปรับปรุงได้
<i>Overall opinion</i>	3	4		
AUN. 7 คุณภาพบุคลากรสายสนับสนุน (Support Staff Quality)				
7.1 มีการดำเนินการวางแผนแต่งตั้งบุคลากรสายสนับสนุน (ห้องสมุด ห้องปฏิบัติการ สิ่งอำนวยความสะดวกด้านเทคโนโลยีสารสนเทศและงานบริการนักศึกษา เพื่อตอบสนองความต้องการทางการศึกษางานวิจัย และการบริการวิชาการ)	3	4	<ul style="list-style-type: none"> สายสนับสนุนมีทั้งที่สังกัดคณะฯ และราชวิทยาลัยฯ ที่รับผิดชอบและให้บริการที่เอื้อต่อการดำเนินการของหลักสูตร มีกรอบอัตรากำลังระหว่างปี พ.ศ. 2563-2567 มีบุคลากรสายสนับสนุนจำนวนพอเพียงที่ให้บริการทางการศึกษาที่จำเป็นต่อการเรียนการสอนของนักศึกษา (ห้องสมุด ห้องปฏิบัติการ ทรัพยากรด้านสารสนเทศ และด้านการจัดการบริการแก่ผู้เรียน) 	
7.2 มีการกำหนดและการแจ้งข้อมูลการสรรหาบุคลากร และเกณฑ์การคัดเลือกในการแต่งตั้ง การมอบหมายงาน และการเลื่อนชั้นบุคลากรสายสนับสนุน	3	3	มีระบบกลไก กำหนดเกณฑ์ในการสรรหาและคัดเลือกและการมอบหมายงานของบุคคลสายสนับสนุน มีการกำหนดหน้าทำงาน (job description) และมีการประเมินเมื่อปฏิบัติงานครบ 4 เดือน แล้วจึงบรรจุเป็นพนักงานประจำถ้ามีความเหมาะสม มีการประเมินผลการปฏิบัติงานประจำปี	มีการกำหนดเกณฑ์การเลื่อนชั้นที่ชัดเจนแต่ไม่พบแนวทางในการปฏิบัติ อาจทำให้สายสนับสนุนขาดโอกาสในการพัฒนาตนเองเข้าสู่เส้นทางสายอาชีพ

ตัวบ่งชี้ (Criteria)	ระดับประเมินตนเอง	ระดับประเมินโดยคณะกรรมการ	จุดแข็ง	เรื่องที่สามารถปรับปรุงได้
7.3 มีการวินิจฉัยและประเมินความสามารถของบุคลากรสายสนับสนุน	3	4	<ul style="list-style-type: none"> มีการกำหนดสมรรถนะบุคลากรสายสนับสนุนและระบบการประเมินตามภาระงานที่ได้ทำข้อตกลงร่วมกันทุก 6 เดือนและประจำปี มีการทำแผนพัฒนารายบุคคล IDP ที่นำเสนอต่อ คณบดี ซึ่งมีการกำกับติดตามเป็นรายบุคคลทุก 6 เดือน 	
7.4 มีการวินิจฉัยความต้องการการฝึกอบรมและพัฒนาตนเองของบุคลากรสายสนับสนุนและดำเนินกิจกรรมเพื่อตอบสนองความต้องการนั้น	3	4	<ul style="list-style-type: none"> เจ้าหน้าที่ทุกคนต้องเข้าพบคณบดีทุก 6 เดือนเพื่อเสนอ IPD และตกลงร่วมกันเพื่อให้สอดคล้องกับความต้องการ คณะฯ กำหนดให้บุคลากรสายสนับสนุนต้องพัฒนาตนเอง 5 ด้าน รวมทั้งกำหนดจำนวนชั่วโมงของการฝึกอบรมแต่ละด้านอย่างชัดเจน คณะฯ จัดสรรทุนสนับสนุนการลาศึกษาต่อ การฝึกอบรมเฉพาะทางทั้งในและต่างประเทศ 	กล่าวถึงการทำแผนพัฒนารายบุคคล IDP แต่ไม่ปรากฏหลักฐาน
7.5 มีการบริหารผลการปฏิบัติงาน รวมถึงการตอบแทนและการเห็นคุณค่าการยอมรับเพื่อกระตุ้นและสนับสนุนการเรียน การสอนการวิจัย และการบริการวิชาการ	3	3	<ul style="list-style-type: none"> การประเมินผลการปฏิบัติงานระบุประเด็นที่ชัดเจน การบริหารผลการปฏิบัติงานนำไปใช้ในการยกย่องชมเชยตามโครงการยกย่องเชิดชูบุคลากรในด้านคุณธรรมจริยธรรม (มุ่งมั่น พากเพียร ไม่เลือกงาน เมตตา กรุณา กตัญญู รู้คุณ) 	<ul style="list-style-type: none"> ไม่กล่าวถึงการนำผลการปฏิบัติงานนำไปใช้ในการปรับเลื่อนขั้นเงินเดือนหรือค่าตอบแทน ประเด็นของการประเมินยังไม่ครอบคลุมการสนับสนุนการเรียนการสอน การวิจัย และการบริการวิชาการ

ตัวบ่งชี้ (Criteria)	ระดับประเมินตนเอง	ระดับประเมินโดยคณะกรรมการ	จุดแข็ง	เรื่องที่สามารถปรับปรุงได้
<i>Overall opinion</i>	3	3		
AUN. 8 คุณภาพและการสนับสนุนผู้เรียน (Student Quality and Support)				
8.1 มีการกำหนดการสื่อสารและการประกาศนโยบายการรับนักศึกษาเข้าเรียนและเกณฑ์การรับนักศึกษาเข้าศึกษาในหลักสูตรอย่างชัดเจนและเป็นปัจจุบัน	3	4	<ul style="list-style-type: none"> คณะกรรมการบริหารหลักสูตรทำหน้าที่กำหนดนโยบายการรับนักศึกษา และกำหนดคุณสมบัติของนักศึกษา การสื่อสารนโยบาย คุณสมบัติ และเกณฑ์การคัดเลือกผ่านทางโบรชัวร์ เว็บไซต์ และเฟสบุ๊ก 	
8.2 มีการกำหนดและการประเมินกระบวนการและเกณฑ์ในการคัดเลือกนักศึกษา	3	3	<ul style="list-style-type: none"> มีการกำหนดเกณฑ์การคัดเลือกนักศึกษาและวิธีการคัดเลือก คณะกรรมการบริหารหลักสูตรนำปัญหาที่เกิดขึ้นเข้าที่ประชุมเพื่อการปรับปรุง 	การประเมินวิธีการและกระบวนการคัดเลือกยังไม่เป็นระบบที่ชัดเจน
8.3 มีระบบในการติดตามความก้าวหน้าผลการศึกษาและภาระการเรียนของนักศึกษาที่เพียงพอ	2	4	อาจารย์ที่ปรึกษาทำหน้าที่ติดตามความก้าวหน้าของนักศึกษาในชั้นปีที่ 1 และอาจารย์ที่ปรึกษาวิทยานิพนธ์ทำหน้าที่ติดตามความก้าวหน้าของนักศึกษาในชั้นปีที่ 2 จนสำเร็จการศึกษา นอกจากนี้ คณะกรรมการบริหารหลักสูตรมีการประชุมทุกสัปดาห์เพื่อติดตามผลการเรียนและแก้ไขปัญหาต่างๆ ที่เกิดขึ้น	

ตัวบ่งชี้ (Criteria)	ระดับประเมินตนเอง	ระดับประเมินโดยคณะกรรมการ	จุดแข็ง	เรื่องที่สามารถปรับปรุงได้
8.4 มีการจัดให้คำแนะนำทางวิชาการ กิจกรรมเสริม หลักสูตร การแข่งขันของนักศึกษา และบริการสนับสนุนนักศึกษาด้านต่าง ๆ เพื่อปรับปรุงการเรียนและความรู้ ทักษะและความสามารถในการทำงาน	2	3	<ul style="list-style-type: none"> • นักศึกษาแต่ละคนจะมีอาจารย์ที่ปรึกษาและที่ปรึกษา สำหรับการฝึกปฏิบัติงานทางคลินิก โดยนักศึกษา 1 คน ต่อ ที่ปรึกษา 2 คน • หลักสูตรจัดให้มีการแข่งขันการวางแผนการรักษาด้วยรังสี • มีการส่งเสริมให้ผู้เรียนได้มีโอกาสเข้าร่วมกิจกรรมเสริมหลักสูตร เช่น การประชุมวิชาการนานาชาติ การได้เรียนรู้จากอาจารย์จากต่างประเทศ โครงการฝึกอบรมภาษาอังกฤษในด้านการพูด โครงการ Start-up เป็นต้น 	ไม่พบกิจกรรมที่สนับสนุนส่งเสริมให้บัณฑิตได้รับโอกาสในการจ้างงานเมื่อสำเร็จการศึกษา
8.5 มีสภาพแวดล้อมทางกายภาพ สังคมและจิตใจที่สร้างเสริมการเรียนการสอนและการวิจัย รวมถึงสุขภาวะส่วนบุคคล	3	3	มีห้องออกกำลังกาย มีกิจกรรมทำบุญ และบรรยายธรรมะ	ไม่ได้ระบุสภาพแวดล้อมทางกายภาพ สภาพแวดล้อมทางสังคมและจิตใจ ที่คณะฯ จัดสรรให้กับนักศึกษา เพื่อสนับสนุนให้มีบรรยากาศทางวิชาการและการวิจัย รวมถึงเพื่อมีความเป็นอยู่และการดำรงชีวิตที่ดีในขณะที่ศึกษาอยู่
<i>Overall opinion</i>	3	3		
AUN. 9 สิ่งอำนวยความสะดวกและโครงสร้างพื้นฐาน (Facilities and Infrastructure)				
9.1 มีสิ่งอำนวยความสะดวกที่ใช้ในการเรียนการสอนและอุปกรณ์ (ห้องบรรยาย ห้องเรียน ห้องทำโครงการ ฯลฯ) เพียงพอ	3	4	<ul style="list-style-type: none"> • มีห้องเรียนที่รองรับวิธีการเรียนการสอนได้หลายรูปแบบ 	

ตัวบ่งชี้ (Criteria)	ระดับประเมินตนเอง	ระดับประเมินโดยคณะกรรมการ	จุดแข็ง	เรื่องที่สามารถปรับปรุงได้
และทันสมัยเพื่อส่งเสริมการศึกษาและการทำวิจัย			<ul style="list-style-type: none"> มีอุปกรณ์ คอมพิวเตอร์ สำหรับอำนวยความสะดวก และสนับสนุนระบบการเรียนการสอนที่ใช้เทคโนโลยี การสื่อสารปัจจุบันที่ทันสมัย มีอุปกรณ์ทางการแพทย์ที่ทันสมัยที่ใช้ร่วมกัน ทั้งการบริการทางการแพทย์และการเรียนการสอน 	
9.2 มีทรัพยากรต่าง ๆ ที่ใช้ในห้องสมุดเพียงพอและทันสมัยเพื่อส่งเสริมการเรียน การสอน และการวิจัย	2	2	ราชวิทยาลัยมีห้องสมุด 3 แห่ง และมี e-Library สำหรับนักศึกษาและคณาจารย์	ไม่มีข้อมูลของแหล่งเรียนรู้ และทรัพยากรทางการศึกษา ฐานข้อมูลสากล ว่ามีคุณภาพและปริมาณเพียงพอที่จะสนับสนุนการเรียนการสอนในหลักสูตรอย่างไร และมีความทันสมัยอย่างไร
9.3 มีห้องปฏิบัติการและอุปกรณ์เพียงพอและทันสมัยเพื่อส่งเสริมการเรียน การสอน และการวิจัย	4	3	<ul style="list-style-type: none"> นักศึกษาใช้อุปกรณ์ฟิสิกส์ทางการแพทย์ เช่น เครื่องฉายรังสี เครื่องเอ็กซเรย์ เป็นต้น ที่แผนกรังสีรักษาและมะเร็งวิทยา โดยอุปกรณ์ที่ใช้ในการเรียนการสอนเป็นไปตามคำแนะนำของ IAEA หลักสูตรจัดซื้อ program MATLAB เพื่อการวิจัยในการสร้างและพัฒนาอุปกรณ์ และเทคโนโลยีทางฟิสิกส์การแพทย์ 	<ul style="list-style-type: none"> ไม่ชัดเจนเกี่ยวกับความเพียงพอของอุปกรณ์สำหรับให้นักศึกษาได้ฝึกปฏิบัติงาน เนื่องจากต้องรอใช้อุปกรณ์หลังจากการให้บริการทางคลินิก นักศึกษาได้ทำ lab เฉพาะเวลาที่เครื่องว่าง หรือ ต้องทำนอกเวลาราชการและวันหยุดราชการ ดังนั้นอาจทำให้ไม่บรรลุ ผลลัพธ์การเรียนรู้ด้านการเป็นนักฟิสิกส์ทางการแพทย์ที่หลักสูตรกำหนดไว้ หลักสูตรควรกำหนดชั่วโมงของการฝึกปฏิบัติงานขั้นต่ำให้ชัดเจน และจัดทำ rubrics / check list สำหรับการฝึกหัดและการประเมินทักษะการใช้

ตัวบ่งชี้ (Criteria)	ระดับประเมินตนเอง	ระดับประเมินโดยคณะกรรมการ	จุดแข็ง	เรื่องที่สามารถปรับปรุงได้
				เครื่องแต่ละชนิดให้เป็นรูปธรรม เพื่อให้มั่นใจได้ว่าบัณฑิตมีทักษะพื้นฐานที่ดี พอสำหรับการปฏิบัติงานจริง (หลักสูตรมีแผนจัดสรรงบประมาณสำหรับซื้ออุปกรณ์ที่ใช้ในการฝึกปฏิบัติงานด้านฟิสิกส์การแพทย์ของนักศึกษาโดยเฉพาะ)
9.4 สิ่งอำนวยความสะดวกทางเทคโนโลยีสารสนเทศรวมถึงโครงสร้างพื้นฐานการเรียนรู้ผ่านสื่ออิเล็กทรอนิกส์เพียงพอและทันสมัยเพื่อส่งเสริมการเรียนการสอน และการวิจัย	3	3	มี smart classroom, MATLAB, MIM software, จัด iPad ให้นักศึกษาทุกคน, มีระบบ Moodle และ SpeedWell สำหรับ e-learning และการสอนออนไลน์	ไม่มีข้อมูลเกี่ยวกับการเข้าถึงและประสิทธิภาพของสัญญาณ wifi ภายในคณะฯ ซึ่งเป็นสิ่งสนับสนุนสำคัญในระบบการเรียนการสอนและการปฏิบัติงานในปัจจุบัน
9.5 มีการกำหนดและดำเนินการตามมาตรฐานด้านสิ่งแวดล้อมสุขภาพและความปลอดภัยและการได้รับสิทธิหรือโอกาสในการเข้าถึงให้แก่ผู้ที่มีความจำเป็นพิเศษ	3	2	มีระบบสแกนลายนิ้วมือและหน้าก่อนเข้าห้องเรียน	<ul style="list-style-type: none"> ● ไม่มีข้อมูลเกี่ยวกับการรักษาความปลอดภัยของบริเวณโดยรอบอาคารและภายในอาคาร รวมถึงบริเวณภายในคณะฯ โดยรวม ● ไม่มีข้อมูลที่ดำเนินการป้องกันความเสี่ยงด้านอัคคีภัย ส่วนที่เป็นอุปกรณ์ และการซ่อมเพื่อรองรับสถานการณ์ที่อาจเกิดขึ้น ● ไม่ชัดเจนว่าสถานศึกษา สามารถรองรับนักศึกษา รวมทั้งบุคลากรที่มีความต้องการพิเศษ เช่น ผู้พิการที่ต้องใช้รถเข็น ● ทบทวนกำหนดนโยบายตามมาตรฐานสิ่งแวดล้อมสุขภาพและความปลอดภัยที่มีส่วนช่วยให้ผู้เรียน

ตัวบ่งชี้ (Criteria)	ระดับประเมินตนเอง	ระดับประเมินโดยคณะกรรมการ	จุดแข็ง	เรื่องที่สามารถปรับปรุงได้
				และผู้ที่มีความต้องการพิเศษในการเรียนรู้ บรรลุผลการเรียนรู้ที่คาดหวังของหลักสูตร
<i>Overall opinion</i>	3	3		
AUN. 10 การพัฒนาคุณภาพหลักสูตร (Quality Enhancement)				
10.1 ใช้ความต้องการและข้อมูลป้อนกลับจากผู้มีส่วนได้ส่วนเสียเป็นข้อมูลในการออกแบบและการพัฒนาหลักสูตร	2	2	การออกแบบและพัฒนาหลักสูตรใช้ข้อมูลจากการสำรวจหน่วยงานภาครัฐ เอกชน และอุตสาหกรรม ผู้ที่มีแนวโน้มจะเข้าศึกษาในหลักสูตร ผู้ทรงคุณวุฒิ รวมถึงอ้างอิงตามเกณฑ์มาตรฐานสากลของ IAEA นักฟิสิกส์การแพทย์ รวมถึงความร่วมมือกับมหาวิทยาลัยต่างประเทศ	เมื่อดำเนินการหลักสูตรได้ครบรอบตามที่กำหนดอย่างน้อย 1-2 รอบแล้ว ควรเก็บข้อมูลความต้องการและข้อมูลป้อนกลับจากผู้มีส่วนได้ส่วนเสียสำคัญให้ครบถ้วนเพื่อนำมาใช้ในการทบทวนการออกแบบผลการเรียนรู้ที่คาดหวังและพัฒนาหลักสูตรได้อย่างต่อเนื่อง (ขณะนี้ในปีแรกของหลักสูตร)
10.2 สร้างกระบวนการออกแบบและพัฒนาหลักสูตรและดำเนินการประเมินและปรับปรุงให้ดีขึ้น	2	3	มีกระบวนการออกแบบและพัฒนาหลักสูตรที่ชัดเจนเป็นไปตามหลักเกณฑ์และข้อบังคับที่กำหนด	ยังไม่พบกระบวนการหรือแนวทางปฏิบัติในการประเมินทบทวนกระบวนการออกแบบและพัฒนาปรับปรุงหลักสูตร
10.3 มีการทบทวน ประเมินกระบวนการเรียนการสอนและการวัดผล ประเมินผลนักศึกษาอย่างต่อเนื่องเพื่อยืนยันความสอดคล้องและความเหมาะสมตามที่กำหนดไว้	3	2	<ul style="list-style-type: none"> คณะฯ กำหนดให้ 25 % ของรายวิชาในแต่ละปีต้องมีการทวนสอบเกี่ยวกับการสอนและการวัดผลเพื่อให้สอดคล้องกับ ELO ทุกรายวิชาต้องประเมินและทำรายงานตาม มคอ.5 	ไม่ชัดเจนเรื่องการประเมินกระบวนการเรียนการสอนและการประเมินนักศึกษาของหลักสูตรที่ทำให้มั่นใจได้ว่ามีความสอดคล้องกันและตอบสนองต่อ ELO ที่กำหนด

ตัวบ่งชี้ (Criteria)	ระดับประเมินตนเอง	ระดับประเมินโดยคณะกรรมการ	จุดแข็ง	เรื่องที่สามารถปรับปรุงได้
10.4 ใช้ผลผลิตที่ได้จากงานวิจัยมาปรับปรุงการเรียนและการสอนให้ดีขึ้น	3	2		ไม่พบการนำผลลัพธ์งานวิจัยของอาจารย์มาใช้ในกระบวนการเรียนการสอน
10.5 มีการประเมินและการปรับปรุงคุณภาพงานบริการและสิ่งอำนวยความสะดวกต่าง ๆ (ห้องสมุด ห้องปฏิบัติการสิ่งอำนวยความสะดวกด้านสารสนเทศและงานบริการนักศึกษา)	2	3	คณะฯ มีการประเมินระบบสนับสนุนการใช้งานเทคโนโลยีสารสนเทศ และทรัพยากรเทคโนโลยีสารสนเทศปีละครั้ง	การประเมินสิ่งอำนวยความสะดวกอื่น ๆ เช่น ห้องสมุดห้องปฏิบัติการ งานบริการนักศึกษายังไม่ได้ดำเนินการอย่างเป็นทางการประเมินความพึงพอใจของผู้สอนและผู้เรียนต่อคุณภาพของสิ่งสนับสนุนและบริการที่มีความสำคัญต่อการจัดการเรียนการสอนจะส่งผลต่อการเรียนรู้ตามที่กำหนดไว้ในหลักสูตร
10.6 มีการประเมินและปรับปรุงระบบและกลไกการรับข้อมูลป้อนกลับเพื่อรวบรวมข้อมูลที่ได้รับและข้อมูลป้อนกลับจากบุคลากรนักศึกษา ศิษย์เก่า และผู้ใช้บัณฑิตอย่างเป็นระบบ	2	2		ยังไม่ได้ดำเนินการเกี่ยวกับการประเมินและปรับปรุงกลไกการรับข้อมูลป้อนกลับจากผู้มีส่วนได้ส่วนเสียสำคัญ
<i>Overall opinion</i>	2	2		
AUN. 11 ผลผลิต (Output)				
11.1 มีการกำหนดติดตามและเทียบเคียงอัตราการสำเร็จการศึกษาและอัตราของการออกกลางคันเพื่อใช้ในการปรับปรุง	2	N/A	อัตราการคงอยู่ของนักศึกษาปีแรกเป็น 100% (9 คน)	เป็นการใช้หลักสูตรปีแรก หลักสูตรยังไม่ครบรอบที่มีผู้สำเร็จการศึกษา

ตัวบ่งชี้ (Criteria)	ระดับประเมินตนเอง	ระดับประเมินโดยคณะกรรมการ	จุดแข็ง	เรื่องที่สามารถปรับปรุงได้
11.2 มีการกำหนดติดตามและเทียบเคียงระยะเวลาโดยเฉลี่ยในการเรียนจบการศึกษาเพื่อใช้ในการปรับปรุง	2	N/A		เป็นการใช้หลักสูตรปีแรก
11.3 การกำหนดติดตามและเทียบเคียงการดำเนินงานของบัณฑิตเพื่อใช้ในการปรับปรุง	2	N/A		เป็นการใช้หลักสูตรปีแรก
11.4 การกำหนดติดตามและเทียบเคียงประเภทและปริมาณ	2	N/A		เป็นการใช้หลักสูตรปีแรก นักศึกษายังไม่ได้เริ่มทำวิจัย
11.5 การกำหนดติดตามและเทียบเคียงระดับความพึงพอใจของผู้มีส่วนได้ส่วนเสียเพื่อใช้ในการปรับปรุง	2	N/A		
<i>Overall opinion</i>	2	N/A		

ภาคผนวก

รายการข้อมูลพื้นฐาน Common Data Set ปีการศึกษา 2562
หลักสูตรวิทยาศาสตรมหาบัณฑิต สาขาวิชาฟิสิกส์การแพทย์

ลำดับที่	ชุดข้อมูล	ชื่อข้อมูลพื้นฐาน	จำนวน
1	จำนวนหลักสูตร	จำนวนหลักสูตรที่เปิดสอนทั้งหมด	
2		- ---ระดับปริญญาตรี	
3		- ---ระดับ ป.บัณฑิต	
4		- ---ระดับปริญญาโท	1
5		- ---ระดับ ป.บัณฑิตชั้นสูง	
6		- ---ระดับปริญญาเอก	
7	จำนวนหลักสูตรนอกที่ตั้ง	จำนวนหลักสูตรที่จัดการเรียนการสอนนอกสถานที่ตั้ง	
8		- ---ระดับปริญญาตรี	
9		- ---ระดับ ป.บัณฑิต	
10		- ---ระดับปริญญาโท	
11		- ---ระดับ ป.บัณฑิตชั้นสูง	
12		- ---ระดับปริญญาเอก	
13	จำนวนนักศึกษา	จำนวนนักศึกษาปัจจุบันทั้งหมดทุกระดับการศึกษา	
14		- ---จำนวนนักศึกษาปัจจุบันทั้งหมด - ระดับปริญญาตรี	
15		- ---จำนวนนักศึกษาปัจจุบันทั้งหมด - ระดับ ป.บัณฑิต	
16		- ---จำนวนนักศึกษาปัจจุบันทั้งหมด - ระดับปริญญาโท	9
17		- ---จำนวนนักศึกษาปัจจุบันทั้งหมด - ระดับ ป.บัณฑิตชั้นสูง	
18		- ---จำนวนนักศึกษาปัจจุบันทั้งหมด - ระดับปริญญาเอก	

19	จำนวนอาจารย์ประจำแผนกตามตำแหน่งทางวิชาการและคุณวุฒิ การศึกษา	จำนวนอาจารย์ประจำทั้งหมด รวมทั้งที่ปฏิบัติงานจริงและลา ศึกษาต่อ	8
20		- ---จำนวนอาจารย์ประจำทั้งหมดที่ปฏิบัติงานจริงและลา ศึกษาต่อ วุฒิปริญญาตรีหรือเทียบเท่า	1
21		- ---จำนวนอาจารย์ประจำทั้งหมดที่ปฏิบัติงานจริงและลา ศึกษาต่อ วุฒิปริญญาโทหรือเทียบเท่า	3
22		- ---จำนวนอาจารย์ประจำทั้งหมดที่ปฏิบัติงานจริงและลา ศึกษาต่อ วุฒิปริญญาเอกหรือเทียบเท่า	4
23		- ---จำนวนอาจารย์ประจำทั้งหมดที่ดำรงตำแหน่งอาจารย์	6
24		- ---จำนวนอาจารย์ประจำ (ที่ไม่มีตำแหน่งทาง วิชาการ) ที่มีวุฒิปริญญาตรี หรือเทียบเท่า	
25	จำนวนอาจารย์ประจำแผนกตามตำแหน่งทางวิชาการและคุณวุฒิการศึกษา	- ---จำนวนอาจารย์ประจำ (ที่ไม่มีตำแหน่งทาง วิชาการ) ที่มีวุฒิปริญญาโท หรือเทียบเท่า	3
26		- ---จำนวนอาจารย์ประจำ (ที่ไม่มีตำแหน่งทาง วิชาการ) ที่มีวุฒิปริญญาเอก หรือเทียบเท่า	3
27		- ---จำนวนอาจารย์ประจำทั้งหมดที่ดำรงตำแหน่งผู้ช่วย ศาสตราจารย์	2
28		- ---จำนวนอาจารย์ประจำตำแหน่งผู้ช่วยศาสตราจารย์ ที่ มีวุฒิปริญญาตรี หรือเทียบเท่า	1
29		- ---จำนวนอาจารย์ประจำตำแหน่งผู้ช่วยศาสตราจารย์ ที่ มีวุฒิปริญญาโท หรือเทียบเท่า	
30		- ---จำนวนอาจารย์ประจำตำแหน่งผู้ช่วยศาสตราจารย์ ที่ มีวุฒิปริญญาเอก หรือเทียบเท่า	1
31	จำนวน อาจารย์ จำนวนตาม ตำแหน่ง	- ---จำนวนอาจารย์ประจำทั้งหมดที่ดำรงตำแหน่งรอง ศาสตราจารย์	

32		- ---จำนวนอาจารย์ประจำตำแหน่งรองศาสตราจารย์ ที่มีวุฒิปริญญาตรี หรือเทียบเท่า	
33		- ---จำนวนอาจารย์ประจำตำแหน่งรองศาสตราจารย์ ที่มีวุฒิปริญญาโท หรือเทียบเท่า	
34		- ---จำนวนอาจารย์ประจำตำแหน่งรองศาสตราจารย์ ที่มีวุฒิปริญญาเอก หรือเทียบเท่า	
35		----จำนวนอาจารย์ประจำทั้งหมดที่ดำรงตำแหน่ง ศาสตราจารย์	
36		- ---จำนวนอาจารย์ประจำตำแหน่งศาสตราจารย์ ที่มีวุฒิ ปริญญาตรี หรือเทียบเท่า	
37		- ---จำนวนอาจารย์ประจำตำแหน่งศาสตราจารย์ ที่มีวุฒิ ปริญญาโท หรือเทียบเท่า	
38		- ---จำนวนอาจารย์ประจำตำแหน่งศาสตราจารย์ ที่มีวุฒิ ปริญญาเอก หรือเทียบเท่า	
39		ผลงานทางวิชาการของ อาจารย์ประจำ หลักสูตร	- ---จำนวนรวมของผลงานทางวิชาการของอาจารย์ ประจำหลักสูตร
40	- ---บทความวิจัยหรือบทความวิชาการฉบับสมบูรณ์ที่ ตีพิมพ์ในรายงานสืบเนื่องจากการประชุมวิชาการระดับชาติ		

41		<p>– ---บทสมบรูณ์ที่ตีพิมพ์ในรายงานสืบเนื่องจากการประชุมวิชาการระดับนานาชาติ หรือในวารสารทางวิชาการระดับชาติที่ไม่อยู่ในฐานข้อมูล ตามประกาศ ก.พ.อ. หรือระเบียบคณะกรรมการการอุดมศึกษาว่าด้วย หลักเกณฑ์การพิจารณาวารสารทางวิชาการสำหรับการเผยแพร่ผลงานทางวิชาการ พ.ศ.2556 แต่สถาบันนำเสนอสภาสถาบันอนุมัติและจัดทำเป็นประกาศให้ทราบเป็นการทั่วไป และแจ้งให้ กพอ./กกอ.ทราบภายใน 30 วันนับแต่วันที่ออกประกาศฉบับสมบรูณ์ที่ตีพิมพ์ในรายงานสืบเนื่องจากการประชุมวิชาการระดับนานาชาติ หรือในวารสารทางวิชาการระดับชาติที่ไม่อยู่ในฐานข้อมูล ตามประกาศ ก.พ.อ. หรือระเบียบคณะกรรมการการอุดมศึกษาว่าด้วย หลักเกณฑ์การพิจารณาวารสารทางวิชาการสำหรับการเผยแพร่ผลงานทางวิชาการ พ.ศ.2556 แต่สถาบันนำเสนอสภาสถาบันอนุมัติและจัดทำเป็นประกาศให้ทราบเป็นการทั่วไป และแจ้งให้ กพอ./กกอ.ทราบภายใน 30 วันนับแต่วันที่ออกประกาศ</p>	2
42		- - -ผลงานที่ได้รับการจดอนุสิทธิบัตร	
43		- ---บทความวิจัยหรือบทความวิชาการที่ตีพิมพ์ในวารสารวิชาการที่ปรากฏในฐานข้อมูล TCI กลุ่มที่ 2	
44		<p>– ---บทความวิจัยหรือบทความวิชาการที่ตีพิมพ์ในวารสารวิชาการระดับนานาชาติที่ไม่อยู่ในฐานข้อมูล ตามประกาศ ก.พ.อ. หรือระเบียบคณะกรรมการการอุดมศึกษาว่าด้วย หลักเกณฑ์การพิจารณาวารสารทางวิชาการสำหรับการเผยแพร่ผลงานทางวิชาการ พ.ศ.2556 แต่สถาบันนำเสนอสภาสถาบันอนุมัติและจัดทำเป็นประกาศให้ทราบเป็นการทั่วไป และแจ้งให้ กพอ./กกอ.ทราบภายใน 30 วันนับแต่วันที่ออกประกาศ (ซึ่งไม่อยู่ใน Beall’s list) หรือ</p>	1

		ตีพิมพ์ในวารสารวิชาการที่ปรากฏ ในฐานข้อมูล TCI กลุ่มที่ 1	
45		- ---บทความวิจัยหรือบทความวิชาการที่ตีพิมพ์ในวารสารวิชาการระดับนานาชาติที่ปรากฏในฐานข้อมูลระดับนานาชาติตามประกาศ ก.พ.อ. หรือระเบียบคณะกรรมการการอุดมศึกษา ว่าด้วย หลักเกณฑ์การพิจารณาวารสารทางวิชาการสำหรับการเผยแพร่ผลงานทางวิชาการ พ.ศ.2556	6
46	ผลงานทางวิชาการของอาจารย์ประจำหลักสูตร	- - -ผลงานได้รับการจดสิทธิบัตร	
47		- ---ผลงานวิชาการรับใช้สังคมที่ได้รับการประเมินผ่านเกณฑ์การขอตำแหน่งทางวิชาการแล้ว	
48		- ---ผลงานวิจัยที่หน่วยงานหรือองค์กรระดับชาติว่าจ้างให้ดำเนินการ	
49		- ---ผลงานค้นพบพันธุ์พืช พันธุ์สัตว์ ที่ค้นพบใหม่และได้รับการจดทะเบียน	
50		- ---ตำราหรือหนังสือหรืองานแปลที่ได้รับการประเมินผ่านเกณฑ์การขอตำแหน่งทางวิชาการแล้ว	
51		- ---ตำราหรือหนังสือหรืองานแปลที่ผ่านการพิจารณาตามหลักเกณฑ์การประเมินตำแหน่งทางวิชาการแต่ไม่ได้นำมาขอรับการประเมินตำแหน่งทางวิชาการ	
52		- ---จำนวนงานสร้างสรรค์ที่มีการเผยแพร่สู่สาธารณะในลักษณะใดลักษณะหนึ่ง หรือผ่านสื่ออิเล็กทรอนิกส์ online	
53		- ---จำนวนงานสร้างสรรค์ที่ได้รับการเผยแพร่ในระดับสถาบัน	
54		- - -จำนวนงานสร้างสรรค์ที่ได้รับการเผยแพร่ในระดับชาติ	
55		- ---จำนวนงานสร้างสรรค์ที่ได้รับการเผยแพร่ในระดับความร่วมมือระหว่างประเทศ	

56		- ---จำนวนงานสร้างสรรค์ที่ได้รับการเผยแพร่ในระดับภูมิภาคอาเซียน	
57		- ---จำนวนงานสร้างสรรค์ที่ได้รับการเผยแพร่ในระดับความร่วมมือ	
58		- ---จำนวนบทความของอาจารย์ประจำหลักสูตรปริญญาเอกที่ได้รับการอ้างอิงในฐานข้อมูล TCI และ Scopus ต่อจำนวนอาจารย์ประจำหลักสูตร	
59		จำนวนบัณฑิตระดับปริญญาตรีทั้งหมด	
60		จำนวนบัณฑิตระดับปริญญาตรีที่ตอบแบบสำรวจเรื่องการทำงานทำภายใน 1 ปี หลังสำเร็จการศึกษา	
61		จำนวนบัณฑิตระดับปริญญาตรีที่ได้งานทำหลังสำเร็จการศึกษา (ไม่นับรวมผู้ที่ประกอบอาชีพอิสระ)	
62		จำนวนบัณฑิตระดับปริญญาตรีที่ประกอบอาชีพอิสระ	
63	การมีงานทำของบัณฑิต	จำนวนผู้สำเร็จการศึกษาระดับปริญญาตรีที่มีงานทำก่อนเข้าศึกษา	
64		จำนวนบัณฑิตระดับปริญญาตรีที่มีกิจการของตนเองที่มีรายได้ประจำอยู่แล้ว	
65		จำนวนบัณฑิตระดับปริญญาตรีที่ศึกษาต่อระดับบัณฑิตศึกษา	
66		จำนวนบัณฑิตระดับปริญญาตรีที่อุปสมบท	
67		จำนวนบัณฑิตระดับปริญญาตรีที่เกณฑ์ทหาร	
68		เงินเดือนหรือรายได้ต่อเดือน ของผู้สำเร็จการศึกษาระดับปริญญาตรีที่ได้งานทำหรือประกอบอาชีพอิสระ (ค่าเฉลี่ย)	
69		ผลการประเมินจากความพึงพอใจของนายจ้างที่มีต่อผู้สำเร็จการศึกษาระดับปริญญาตรีตามกรอบ TQF เฉลี่ย (คะแนนเต็ม ๕)	

70	ผลงานทางวิชาการของผู้สำเร็จการศึกษาระดับปริญญาโท	จำนวนรวมของผลงานนักศึกษาและผู้สำเร็จการศึกษาในระดับปริญญาโทที่ได้รับการตีพิมพ์หรือเผยแพร่	
71		- ---จำนวนบทความฉบับสมบูรณ์ที่มีการตีพิมพ์ในลักษณะใดลักษณะหนึ่ง	
72		- ---จำนวนบทความฉบับสมบูรณ์ที่ตีพิมพ์ในรายงานสืบเนื่องจากการประชุมวิชาการระดับชาติ	
73		- ---จำนวนบทความฉบับสมบูรณ์ที่ตีพิมพ์ในรายงานสืบเนื่องจากการประชุมวิชาการระดับนานาชาติ หรือในวารสารทางวิชาการระดับชาติที่ไม่อยู่ในฐานข้อมูลตามประกาศ ก.พ.อ. หรือระเบียบคณะกรรมการอุดมศึกษาว่าด้วยหลักเกณฑ์การพิจารณาวารสารทางวิชาการว่าด้วยหลักเกณฑ์การพิจารณาวารสารทางวิชาการสำหรับการเผยแพร่ผลงานทางวิชาการ พ.ศ.2556 แต่สถาบันนำเสนอสภาสถาบันอนุมัติและจัดทำเป็นประกาศให้ทราบทั่วไปและแจ้ง ก.พ.อ./กกอ. ทราบภายใน 30 วัน นับแต่วันที่ออกประกาศ	
74		- ---ผลงานที่ได้รับการจดอนุสิทธิบัตร	
75		- ---จำนวนบทความที่ตีพิมพ์ในวารสารวิชาการที่ปรากฏในฐานข้อมูล TCI กลุ่มที่ 2	

76	ผลงานทางวิชาการของผู้สำเร็จการศึกษาระดับปริญญาโท	<ul style="list-style-type: none"> - ---จำนวนบทความที่ตีพิมพ์ในวารสารวิชาการระดับนานาชาติ ที่ไม่อยู่ในฐานข้อมูลตามประกาศ ก.พ.อ.หรือระเบียบคณะกรรมการอุดมศึกษาว่าด้วยหลักเกณฑ์การพิจารณาวารสารทางวิชาการว่าด้วยหลักเกณฑ์การพิจารณาวารสารทางวิชาการสำหรับการเผยแพร่ผลงานทางวิชาการ พ.ศ.2556 แต่สถาบันนำเสนอสถาบันอนุมัติและจัดทำเป็นประกาศให้ทราบทั่วไปและแจ้ง ก.พ.อ./กกอ. ทราบภายใน 30 วัน นับแต่วันที่ออกประกาศ (ซึ่งไม่อยู่ใน Beall's list) หรือตีพิมพ์ในวารสารวิชาการ ที่ปรากฏในฐานข้อมูล TCI กลุ่มที่ 1 	
77		<ul style="list-style-type: none"> - ---จำนวนบทความที่ตีพิมพ์ในวารสารวิชาการระดับนานาชาติ ที่ปรากฏอยู่ในฐานข้อมูลระดับนานาชาติตามประกาศ ก.พ.อ.หรือระเบียบคณะกรรมการอุดมศึกษาว่าด้วยหลักเกณฑ์การพิจารณาวารสารทางวิชาการว่าด้วยหลักเกณฑ์การพิจารณาวารสารทางวิชาการสำหรับการเผยแพร่ผลงานทางวิชาการ พ.ศ.2556 	
78		<ul style="list-style-type: none"> - ---ผลงานที่ได้รับการจดสิทธิบัตร 	
79		<ul style="list-style-type: none"> - ---จำนวนงานสร้างสรรค์ที่มีการเผยแพร่สู่สาธารณะในลักษณะใดลักษณะหนึ่ง หรือผ่านสื่ออิเล็กทรอนิกส์ online 	
80		<ul style="list-style-type: none"> - ---จำนวนงานสร้างสรรค์ที่ได้รับการเผยแพร่ในระดับสถาบัน 	
81		ผลงานทางวิชาการของผู้สำเร็จการศึกษาระดับปริญญาโท	<ul style="list-style-type: none"> - ---จำนวนงานสร้างสรรค์ที่ได้รับการเผยแพร่ในระดับชาติ
82	<ul style="list-style-type: none"> - ---จำนวนงานสร้างสรรค์ที่ได้รับการเผยแพร่ในระดับความร่วมมือระหว่างประเทศ 		

83		- ---จำนวนงานสร้างสรรค์ที่ได้รับการเผยแพร่ในระดับภูมิภาคอาเซียน	
84		- ---จำนวนงานสร้างสรรค์ที่ได้รับการเผยแพร่ในระดับนานาชาติ	
85		จำนวนผู้สำเร็จการศึกษาระดับปริญญาโททั้งหมด (ปีการศึกษาที่เป็นวงรอบประเมิน)	
86		จำนวนรวมของผลงานนักศึกษาและผู้สำเร็จการศึกษาในระดับปริญญาเอกที่ได้รับการตีพิมพ์หรือเผยแพร่	
87		- ---จำนวนบทความฉบับสมบูรณ์ที่ตีพิมพ์ในรายงานสืบเนื่องจากการประชุมวิชาการระดับชาติ	
88	ผลงานทางวิชาการของผู้สำเร็จการศึกษาระดับปริญญาโท	จำนวนบทความฉบับสมบูรณ์ที่ตีพิมพ์ในรายงานสืบเนื่องจากการประชุมวิชาการระดับนานาชาติ หรือในวารสารทางวิชาการระดับชาติที่ไม่อยู่ในฐานข้อมูลตามประกาศ ก.พ.อ. หรือระเบียบคณะกรรมการอุดมศึกษาว่าด้วยหลักเกณฑ์การพิจารณาวารสารทางวิชาการว่าด้วยหลักเกณฑ์การพิจารณาวารสารทางวิชาการสำหรับการเผยแพร่ผลงานทางวิชาการ พ.ศ.2556 แต่สถาบันนำเสนอสถานบันอนุมัติและจัดทำเป็นประกาศให้ทราบทั่วไปและแจ้ง ก.พ.อ./กกอ. ทราบภายใน 30 วัน นับแต่วันที่ออกประกาศ	
89		- ---ผลงานที่ได้รับการจดอนุสิทธิบัตร	
90		- ---จำนวนบทความที่ตีพิมพ์ในวารสารวิชาการที่ปรากฏในฐานข้อมูล TCI กลุ่มที่ 2	

91		<p>- ---จำนวนบทความที่ตีพิมพ์ในวารสารวิชาการระดับนานาชาติ ที่ไม่อยู่ในฐานข้อมูลตามประกาศ ก.พ.อ.หรือระเบียบคณะกรรมการอุดมศึกษาว่าด้วยหลักเกณฑ์การพิจารณาวารสารทางวิชาการว่าด้วยหลักเกณฑ์การพิจารณาวารสารทางวิชาการสำหรับการเผยแพร่ผลงานทางวิชาการ พ.ศ.2556 แต่สถาบันนำเสนอสถาบันอนุมัติและจัดทำเป็นประกาศให้ทราบทั่วไปและแจ้ง ก.พ.อ./กกอ. ทราบภายใน 30 วัน นับแต่วันที่ออกประกาศ (ซึ่งไม่อยู่ใน Beall's list) หรือตีพิมพ์ในวารสารวิชาการ ที่ปรากฏในฐานข้อมูล TCI กลุ่มที่ 1</p>	
92		<p>- ---จำนวนบทความที่ตีพิมพ์ในวารสารวิชาการระดับนานาชาติ ที่ปรากฏอยู่ในฐานข้อมูลระดับนานาชาติตามประกาศ ก.พ.อ.หรือระเบียบคณะกรรมการอุดมศึกษาว่าด้วยหลักเกณฑ์การพิจารณาวารสารทางวิชาการว่าด้วยหลักเกณฑ์การพิจารณาวารสารทางวิชาการสำหรับการเผยแพร่ผลงานทางวิชาการ พ.ศ.2556</p>	
93		<p>- ---ผลงานที่ได้รับการจดสิทธิบัตร</p>	
94		<p>- ---จำนวนงานสร้างสรรค์ที่มีการเผยแพร่สู่สาธารณะในลักษณะใดลักษณะหนึ่ง หรือผ่านสื่ออิเล็กทรอนิกส์ online</p>	
95		<p>- ---จำนวนงานสร้างสรรค์ที่ได้รับการเผยแพร่ในระดับสถาบัน</p>	
96		<p>- ---จำนวนงานสร้างสรรค์ที่ได้รับการเผยแพร่ในระดับชาติ</p>	
97		<p>- --- จำนวนงานสร้างสรรค์ที่ได้รับการเผยแพร่ในระดับความร่วมมือระหว่างประเทศ</p>	

98		- --- จำนวนงานสร้างสรรค์ที่ได้รับการเผยแพร่ในระดับภูมิภาคอาเซียน	
99		- --- จำนวนงานสร้างสรรค์ที่ได้รับการเผยแพร่ในระดับนานาชาติ	
100		จำนวนผู้สำเร็จการศึกษาระดับปริญญาเอกทั้งหมด (ปีการศึกษาที่เป็นวงรอบประเมิน)	
101	นักศึกษาเต็มเวลาเทียบเท่า	จำนวนนักศึกษาเต็มเวลาเทียบเท่า (FTES) รวมทุกหลักสูตร	
102		- ---ระดับอนุปริญญา	
103		- ---ระดับปริญญาตรี	
104		- ---ระดับ ป.บัณฑิต	
105		- ---ระดับปริญญาโท	9
106		- ---ระดับ ป.บัณฑิตชั้นสูง	
107		- ---ระดับปริญญาเอก	
108		จำนวนเงินสนับสนุนงานวิจัย	จำนวนเงินสนับสนุนงานวิจัยหรืองานสร้างสรรค์จากภายในสถาบัน
109	- ----กลุ่มสาขาวิชาวิทยาศาสตร์และเทคโนโลยี		
110	- ----กลุ่มสาขาวิชาวิทยาศาสตร์สุขภาพ		
111	จำนวนเงินสนับสนุนงานวิจัยหรืองานสร้างสรรค์จากภายนอกสถาบัน		3
112	- ----กลุ่มสาขาวิชาวิทยาศาสตร์และเทคโนโลยี		
113	- ----กลุ่มสาขาวิชาวิทยาศาสตร์สุขภาพ		
114	จำนวนอาจารย์ประจำที่ปฏิบัติงานจริง (ไม่นับรวมผู้ลาศึกษาต่อ)		
115	- ----กลุ่มสาขาวิชาวิทยาศาสตร์และเทคโนโลยี		

116		- ----กลุ่มสาขาวิชาวิทยาศาสตร์สุขภาพ	
117		จำนวนนักวิจัยประจำที่ปฏิบัติงานจริง (ไม่นับรวมผู้ลาศึกษาต่อ)	
118		- ----กลุ่มสาขาวิชาวิทยาศาสตร์และเทคโนโลยี	
119		- ----กลุ่มสาขาวิชาวิทยาศาสตร์สุขภาพ	
120		จำนวนอาจารย์ประจำที่ลาศึกษาต่อ	
121		- ----กลุ่มสาขาวิชาวิทยาศาสตร์และเทคโนโลยี	
122		- ----กลุ่มสาขาวิชาวิทยาศาสตร์สุขภาพ	1
123		จำนวนนักวิจัยประจำที่ลาศึกษาต่อ	
124		- ----กลุ่มสาขาวิชาวิทยาศาสตร์และเทคโนโลยี	
125		- ----กลุ่มสาขาวิชาวิทยาศาสตร์สุขภาพ	
126	จำนวนผลงานทางวิชาการของ อาจารย์ประจำและนักวิจัย	จำนวนรวมของผลงานทางวิชาการของอาจารย์ประจำและ นักวิจัย	
127		บทความวิจัยหรือบทความวิชาการฉบับสมบูรณ์ที่ตีพิมพ์ใน รายงานสืบเนื่องจากการประชุมวิชาการระดับชาติ	
128		- ----กลุ่มสาขาวิชาวิทยาศาสตร์และเทคโนโลยี	
129		- ----กลุ่มสาขาวิชาวิทยาศาสตร์สุขภาพ	

130	บทความวิจัยหรือบทความวิชาการฉบับสมบูรณ์ที่ตีพิมพ์ใน รายงานสืบเนื่องจากการประชุมวิชาการระดับนานาชาติ หรือ ในวารสารทางวิชาการระดับชาติที่ไม่อยู่ในฐานข้อมูล ตาม ประกาศ ก.พ.อ. หรือระเบียบคณะกรรมการการอุดมศึกษา ว่าด้วย หลักเกณฑ์การพิจารณาวารสารทางวิชาการสำหรับ การเผยแพร่ผลงานทางวิชาการ พ.ศ.2556 แต่สถาบัน นำเสนอสถานบันอนุมัติและจัดทำเป็นประกาศให้ทราบ เป็นการทั่วไป และแจ้งให้ กพอ./กกอ.ทราบภายใน 30 วัน นับแต่วันที่ออกประกาศ	
131	- ----กลุ่มสาขาวิชาวิทยาศาสตร์และเทคโนโลยี	
132	- ----กลุ่มสาขาวิชาวิทยาศาสตร์สุขภาพ	
133	ผลงานที่ได้รับการจดอนุสิทธิบัตร	
134	- ----กลุ่มสาขาวิชาวิทยาศาสตร์และเทคโนโลยี	
135	- ----กลุ่มสาขาวิชาวิทยาศาสตร์สุขภาพ	
136	บทความวิจัยหรือบทความวิชาการฉบับสมบูรณ์ที่ตีพิมพ์ใน วารสารทางวิชาการที่ปรากฏในฐานข้อมูล TCI กลุ่มที่ 2	
137	- ----กลุ่มสาขาวิชาวิทยาศาสตร์และเทคโนโลยี	
138	- ----กลุ่มสาขาวิชาวิทยาศาสตร์สุขภาพ	

139	จำนวนผลงานทางวิชาการของอาจารย์ประจำและนักวิจัย	บทความวิจัยหรือบทความวิชาการฉบับสมบูรณ์ที่ตีพิมพ์ในวารสารทางวิชาการระดับนานาชาติที่ไม่อยู่ในฐานข้อมูล ตามประกาศ ก.พ.อ. หรือระเบียบคณะกรรมการการอุดมศึกษา ว่าด้วย หลักเกณฑ์การพิจารณาวารสารทางวิชาการสำหรับการเผยแพร่ผลงานทางวิชาการ พ.ศ.2556 แต่สถาบันนำเสนอสถาบันอนุมัติและจัดทำเป็นประกาศให้ทราบเป็นการทั่วไป และแจ้งให้ กพอ./กกอ.ทราบภายใน 30 วัน นับแต่วันที่ออกประกาศ (ซึ่งไม่อยู่ใน Beall's list) หรือตีพิมพ์ในวารสารวิชาการที่ปรากฏในฐานข้อมูล TCI กลุ่มที่ 1	1
140		- ----กลุ่มสาขาวิชาวิทยาศาสตร์และเทคโนโลยี	
141		- ----กลุ่มสาขาวิชาวิทยาศาสตร์สุขภาพ	
142		บทความวิจัยหรือบทความวิชาการฉบับสมบูรณ์ที่ตีพิมพ์ในวารสารทางวิชาการระดับนานาชาติที่ปรากฏในฐานข้อมูลระดับนานาชาติตามประกาศ ก.พ.อ. หรือระเบียบคณะกรรมการการอุดมศึกษา ว่าด้วยหลักเกณฑ์การพิจารณาวารสารทางวิชาการสำหรับการเผยแพร่ผลงานทางวิชาการ พ.ศ.2556	
143		- ----กลุ่มสาขาวิชาวิทยาศาสตร์และเทคโนโลยี	3
144		- ----กลุ่มสาขาวิชาวิทยาศาสตร์สุขภาพ	1
145		ผลงานได้รับการจดสิทธิบัตร	
146		- ----กลุ่มสาขาวิชาวิทยาศาสตร์และเทคโนโลยี	
147		- ----กลุ่มสาขาวิชาวิทยาศาสตร์สุขภาพ	
148		ผลงานวิชาการรับใช้สังคมที่ได้รับการประเมินผ่านเกณฑ์การขอตำแหน่งทางวิชาการแล้ว	

149		- ----กลุ่มสาขาวิชาวิทยาศาสตร์และเทคโนโลยี	
150		- ----กลุ่มสาขาวิชาวิทยาศาสตร์สุขภาพ	
151		ผลงานวิจัยที่หน่วยงานหรือองค์กรระดับชาติว่าจ้างให้ดำเนินการ	
152		- ----กลุ่มสาขาวิชาวิทยาศาสตร์และเทคโนโลยี	
153		- ----กลุ่มสาขาวิชาวิทยาศาสตร์สุขภาพ	
154		ผลงานค้นพบพันธุ์พืช พันธุ์สัตว์ ที่ค้นพบใหม่และได้รับการจดทะเบียน	
155		- ----กลุ่มสาขาวิชาวิทยาศาสตร์และเทคโนโลยี	
156		- ----กลุ่มสาขาวิชาวิทยาศาสตร์สุขภาพ	
157		ตำราหรือหนังสือหรืองานแปลที่ได้รับการประเมินผ่านเกณฑ์การขอตำแหน่งทางวิชาการแล้ว	
158		- ----กลุ่มสาขาวิชาวิทยาศาสตร์และเทคโนโลยี	
159		- ----กลุ่มสาขาวิชาวิทยาศาสตร์สุขภาพ	
160	จำนวนผลงานทางวิชาการของอาจารย์ประจำและนักวิจัย	ตำราหรือหนังสือหรืองานแปลที่ผ่านการพิจารณาตามหลักเกณฑ์การประเมินตำแหน่งทางวิชาการแต่ไม่นำมาขอรับการประเมินตำแหน่งทางวิชาการ	
161		- ----กลุ่มสาขาวิชาวิทยาศาสตร์และเทคโนโลยี	
162		- ----กลุ่มสาขาวิชาวิทยาศาสตร์สุขภาพ	
163		งานสร้างสรรค์ที่มีการเผยแพร่สู่สาธารณะในลักษณะใดลักษณะหนึ่ง หรือผ่านสื่ออิเล็กทรอนิกส์ online	
164		- ----กลุ่มสาขาวิชาวิทยาศาสตร์และเทคโนโลยี	
165		- ----กลุ่มสาขาวิชาวิทยาศาสตร์สุขภาพ	
166		งานสร้างสรรค์ที่ได้รับการเผยแพร่ในระดับสถาบัน	

167		- ----กลุ่มสาขาวิชาวิทยาศาสตร์และเทคโนโลยี		
168		- ----กลุ่มสาขาวิชาวิทยาศาสตร์สุขภาพ		
169		งานสร้างสรรค์ที่ได้รับการเผยแพร่ในระดับชาติ		
170		- ----กลุ่มสาขาวิชาวิทยาศาสตร์และเทคโนโลยี		
171		- ----กลุ่มสาขาวิชาวิทยาศาสตร์สุขภาพ		
172		- ----กลุ่มสาขาวิชามนุษยศาสตร์และสังคมศาสตร์		
173		งานสร้างสรรค์ที่ได้รับการเผยแพร่ในระดับความร่วมมือระหว่างประเทศ		
174		- ----กลุ่มสาขาวิชาวิทยาศาสตร์และเทคโนโลยี		
175		- ----กลุ่มสาขาวิชาวิทยาศาสตร์สุขภาพ		
176		งานสร้างสรรค์ที่ได้รับการเผยแพร่ในระดับภูมิภาคอาเซียน		
177		- ----กลุ่มสาขาวิชาวิทยาศาสตร์และเทคโนโลยี		
178		จำนวนผลงานทางวิชาการของ อาจารย์ประจำและนักวิจัย	- ----กลุ่มสาขาวิชาวิทยาศาสตร์สุขภาพ	
179			- ----กลุ่มสาขาวิชามนุษยศาสตร์และสังคมศาสตร์	
180			งานสร้างสรรค์ที่ได้รับการเผยแพร่ในระดับนานาชาติ	
181	- ----กลุ่มสาขาวิชาวิทยาศาสตร์และเทคโนโลยี			
182	- ----กลุ่มสาขาวิชาวิทยาศาสตร์สุขภาพ			



ราชวิทยาลัย
จุฬารัง

วิทยาลัยวิทยาศาสตร์การแพทย์เจ้าฟ้าจุฬารัง

คำสั่ง

ที่ ๒๓๕/๒๕๖๓

เรื่อง แต่งตั้งคณะกรรมการประเมินคุณภาพการศึกษาภายใน ระดับหลักสูตร
ประจำปีการศึกษา ๒๕๖๒
(หลักสูตรวิทยาศาสตรมหาบัณฑิต สาขาวิชาฟิสิกส์การแพทย์)

เพื่อให้การประเมินคุณภาพการศึกษาภายใน ของหลักสูตรวิทยาศาสตรมหาบัณฑิต สาขาวิชาฟิสิกส์การแพทย์ คณะแพทยศาสตร์และการสาธารณสุข วิทยาลัยวิทยาศาสตร์การแพทย์เจ้าฟ้าจุฬารัง ประจำปีการศึกษา ๒๕๖๒ เป็นไปด้วยความเรียบร้อยและมีประสิทธิภาพ สอดคล้องตามวัตถุประสงค์ของวิทยาลัยวิทยาศาสตร์การแพทย์เจ้าฟ้าจุฬารัง และกฎกระทรวงศึกษาธิการ ว่าด้วยการประกันคุณภาพการศึกษา พ.ศ. ๒๕๖๑

อำนาจตามความในข้อ ๙ แห่งระเบียบราชวิทยาลัยจุฬารัง ว่าด้วยการบริหารงานวิทยาลัยวิทยาศาสตร์การแพทย์เจ้าฟ้าจุฬารัง (แก้ไขครั้งที่ ๑ พ.ศ. ๒๕๖๒) จึงขอแต่งตั้งคณะกรรมการประเมินคุณภาพการศึกษาภายใน ระดับหลักสูตร ประจำปีการศึกษา ๒๕๖๒ (หลักสูตรวิทยาศาสตรมหาบัณฑิต สาขาวิชาฟิสิกส์การแพทย์) ตามรายนามดังต่อไปนี้

- | | |
|--|---------------------|
| ๑. รองศาสตราจารย์ ดร.นวลทิพย์ กมลวารินทร์ | ประธานกรรมการ |
| ๒. รองศาสตราจารย์ ดร.อุษาวดี ต้นติวรานุรักษ์ | กรรมการ |
| ๓. อาจารย์ ดร.อัญมณี ชัยประสงค์สุข | กรรมการและเลขานุการ |
| ๔. นางสาวชญานิศ ดวงขจี | ผู้ช่วยเลขานุการ |
| ๕. นายมงคล ไชยศิลป์ | ผู้ช่วยเลขานุการ |

มีอำนาจหน้าที่ ดังต่อไปนี้

๑. ศึกษาและวิเคราะห์รายงานการประเมินตนเองเพื่อการประกันคุณภาพการศึกษาภายใน ของหลักสูตรวิทยาศาสตรมหาบัณฑิต สาขาฟิสิกส์การแพทย์ และเอกสารอื่น ๆ ที่เกี่ยวข้อง เพื่อประเมินการดำเนินงานด้านการประกันคุณภาพการศึกษาในระดับหลักสูตร

๒. ตรวจสอบประเมินการดำเนินงานการประกันคุณภาพการศึกษาภายใน ระดับหลักสูตร ของหลักสูตรวิทยาศาสตรมหาบัณฑิต สาขาวิชาฟิสิกส์การแพทย์ โดยวิเคราะห์จุดเด่น และ ประเด็นที่ควรพัฒนาในการจัดการศึกษา ในแต่ละองค์ประกอบ และในภาพรวม

๓. รายงานผลการประเมินคุณภาพการศึกษาภายใน ระดับหลักสูตร ให้คณะกรรมการดำเนินงานประกันคุณภาพการศึกษาภายใน ระดับหลักสูตร ทราบ

ทั้งนี้ ตั้งแต่บัดนี้เป็นต้นไป

สั่ง ณ วันที่ ๒๗ เดือน พฤษภาคม พ.ศ. ๒๕๖๓

นิธิ มหานนท์

(ลงนามอิเล็กทรอนิกส์)

(ศาสตราจารย์ นายแพทย์นิธิ มหานนท์)
รักษาการอธิการบดีวิทยาลัยวิทยาศาสตร์การแพทย์เจ้าฟ้าจุฬาภรณ

กำหนดการตรวจประเมินคุณภาพการศึกษาภายใน ระดับหลักสูตร
หลักสูตรวิทยาศาสตรมหาบัณฑิต สาขาวิชาฟิสิกส์การแพทย์ ปีการศึกษา 2562
คณะแพทยศาสตร์และการสาธารณสุข วิทยาลัยวิทยาศาสตร์การแพทย์เจ้าฟ้าจุฬาภรณ
ราชวิทยาลัยจุฬาภรณ์
วันอังคารที่ 21 กรกฎาคม 2563 เวลา 09.00 - 16.30 น.
ณ ห้องประชุมหลักสูตรฟิสิกส์การแพทย์ (EDU) ชั้น B1
อาคารศูนย์การแพทย์มะเร็งวิทยาจุฬาภรณ์ โรงพยาบาลจุฬาภรณ์

.....

เวลา	กิจกรรม
8.30 – 9.00 น.	คณะกรรมการฯ ประชุมวางแผนการประเมิน
9.00 - 09.30 น.	<ul style="list-style-type: none"> - คณบดีหรือผู้แทน กล่าวต้อนรับคณะกรรมการฯ - คณะกรรมการฯ แจ้งวัตถุประสงค์ของการประเมิน และกระบวนการประเมิน - ประธานหลักสูตรวิทยาศาสตรมหาบัณฑิต สาขาวิชาฟิสิกส์การแพทย์ นำเสนอผลการดำเนินงาน ประจำปีการศึกษา 2562 ตามเกณฑ์ AUN-QA
9.30 -10.30 น.	สัมภาษณ์ผู้บริหาร และคณะกรรมการบริหารหลักสูตร
10.30 - 10.45 น.	รับประทานอาหารว่าง
10.45 – 11.30 น.	สัมภาษณ์อาจารย์ผู้สอน
11.30 – 12.15 น.	สัมภาษณ์นักศึกษา
12.00 - 13.00 น.	รับประทานอาหารกลางวัน
13.00 - 14.00 น.	ตรวจเยี่ยมสถานที่
14.00 – 16.00 น.	<ul style="list-style-type: none"> - คณะกรรมการฯ ตรวจสอบเอกสารหลักฐานเพิ่มเติม - คณะกรรมการสอบถามข้อมูลเพิ่มเติม (ถ้ามี) - คณะกรรมการประชุมสรุปผลการตรวจประเมิน
16.00 - 16.30 น.	คณะกรรมการฯ สรุปผลการตรวจประเมินและให้ข้อมูลป้อนกลับ

หมายเหตุ กำหนดการอาจปรับเปลี่ยนได้ตามความเหมาะสม

ภาพกิจกรรม

การตรวจประเมินคุณภาพการศึกษาภายใน ระดับหลักสูตร
หลักสูตรวิทยาศาสตรมหาบัณฑิต สาขาวิชาฟิสิกส์การแพทย์ ประจำปีการศึกษา 2562
วันอังคารที่ 21 กรกฎาคม 2563 เวลา 09.00 - 16.30 น.
ณ ห้องประชุมหลักสูตรฟิสิกส์การแพทย์ (EDU) ชั้น B1
อาคารศูนย์การแพทย์มะเร็งวิทยาจุฬารัณณ์ โรงพยาบาลจุฬารัณณ์
และห้องประชุมคณะแพทยศาสตร์และการสาธารณสุข ชั้น 4 มุม A อาคารบริหาร 2
บริษัท กสท.โทรคมนาคม จำกัด (มหาชน)







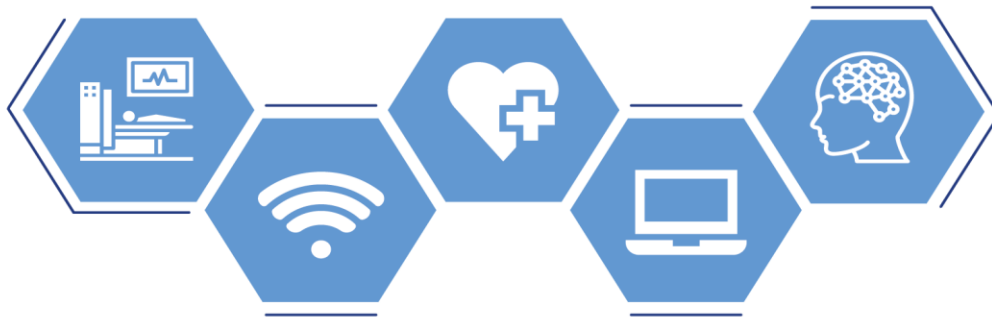
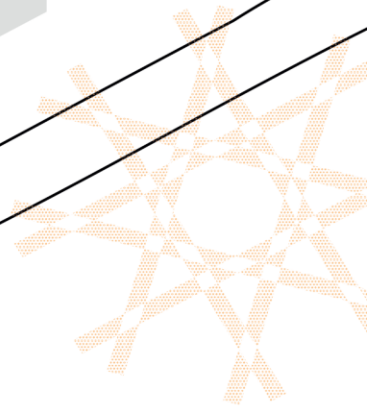












หลักสูตรวิทยาศาสตรมหาบัณฑิต สาขาวิชาฟิสิกส์การแพทย์

คณะแพทยศาสตร์และการสาธารณสุข

906 ถนนกำแพงเพชร 6 แขวงตลาดบางเขน เขตหลักสี่ กรุงเทพมหานคร 10210

Master of Science Program in Medical Physics, Faculty of Medicine and Public Health

906 Kamphangpetch 6 Rd., Talat Bang Khen, Lak Si, Bangkok 10210 Thailand