



ราชวิทยาลัย
จุฬารัง

วิทยาลัยวิทยาศาสตร์การแพทย์เจ้าฟ้าจุฬารัง

รายงานผลการประเมินคุณภาพการศึกษาภายใน

ปีการศึกษา 2562

(1 สิงหาคม 2562 - 31 กรกฎาคม 2563)

คณะเทคโนโลยีวิทยาศาสตร์สุขภาพ
วิทยาลัยวิทยาศาสตร์การแพทย์เจ้าฟ้าจุฬารัง
ราชวิทยาลัยจุฬารัง

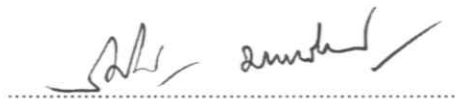
รายงาน ณ วันที่ 1 เดือนกันยายน พ.ศ. 2563

คำนำ

รายงานผลการประเมินคุณภาพการศึกษาภายใน คณะเทคโนโลยีวิทยาศาสตร์สุขภาพ วิทยาลัยวิทยาศาสตร์การแพทย์เจ้าฟ้าจุฬาภรณ ราชวิทยาลัยจุฬาภรณ เป็นผลการประเมินคุณภาพการศึกษา ปีการศึกษา 2562 ตามกรอบมาตรฐานคุณวุฒิระดับอุดมศึกษาแห่งชาติของสำนักงานคณะกรรมการการอุดมศึกษา โดยมีจุดมุ่งหมายเพื่อตรวจสอบยืนยันสภาพจริงในการดำเนินงานของหลักสูตรให้ได้ข้อมูลที่สะท้อนถึงอัตลักษณ์ และผลสำเร็จของการดำเนินงานตามกรอบมาตรฐานคุณวุฒิ ระดับอุดมศึกษา

การประเมินคุณภาพการศึกษาภายใน ระดับคณะ เป็นไปตามคู่มือการประกันคุณภาพภายใน ระดับอุดมศึกษา พ.ศ.2557 ของสำนักงานคณะกรรมการการอุดมศึกษา (สกอ.) โดยมีจำนวนองค์ประกอบ 13 ตัวบ่งชี้ และตัวบ่งชี้เพิ่มเติมของราชวิทยาลัยจุฬาภรณกำหนด จำนวน 4 ตัวบ่งชี้ รวม 17 ตัวบ่งชี้ สรุปผลการประเมินคุณภาพการศึกษาภายใน ระดับคณะ ตามระบบและกลไกการประกันคุณภาพการศึกษาและสรุปผลการประเมินคุณภาพการศึกษาภายในระดับหลักสูตรตามกรอบมาตรฐานคุณวุฒิระดับอุดมศึกษา แห่งชาติ

คณะผู้ประเมินขอขอบคุณผู้บริหาร คณาจารย์ นักศึกษาและบุคลากรของคณะเทคโนโลยี วิทยาศาสตร์สุขภาพ วิทยาลัยวิทยาศาสตร์การแพทย์เจ้าฟ้าจุฬาภรณ ราชวิทยาลัยจุฬาภรณ ทุกท่านที่ให้ความร่วมมือให้ข้อมูล เพื่อให้การประกันคุณภาพการศึกษาสำเร็จลุล่วงไปด้วยดี และนำไปสู่การพัฒนาคุณภาพการศึกษาระดับสถาบันต่อไป



(ผู้ช่วยศาสตราจารย์ นายแพทย์วิศาล มหาสิทธิวัฒน์)

ประธานคณะกรรมการประเมินคุณภาพการศึกษาภายใน ระดับคณะ

ประจำปีการศึกษา 2562

วันที่ 1 เดือน กันยายน พ.ศ.2563

สารบัญ

| | หน้า |
|---|------|
| คำนำ | |
| สารบัญ | |
| บทสรุปสำหรับคณะกรรมการประเมินคุณภาพการศึกษาภายใน | 1 |
| รายชื่อคณะกรรมการประเมินคุณภาพการศึกษาภายใน | 4 |
| วิธีการประเมิน | 5 |
| บทที่ 1 บทนำ | |
| 1. ข้อมูลพื้นฐานของหน่วยงาน | 7 |
| 1.1 ชื่อหน่วยงาน | 7 |
| 1.2 ที่ตั้ง | 7 |
| 1.3 ประวัติความเป็นมาโดยย่อ | 7 |
| 2. ปรัชญา ปณิธาน วิสัยทัศน์ พันธกิจ ค่านิยม/วัฒนธรรมองค์กร เอกลักษณ์ อัตลักษณ์ คุณลักษณะบัณฑิตที่พึงประสงค์ นโยบาย ยุทธศาสตร์ ประเด็นสำคัญเชิงยุทธศาสตร์ แผนยุทธศาสตร์คณะเทคโนโลยีวิทยาศาสตร์สุขภาพ | 9 |
| 3. โครงสร้างองค์กรและโครงสร้างการบริหาร | 12 |
| 4. รายชื่อผู้บริหารและกรรมการบริหารคณะ | 14 |
| 5. หลักสูตรและสาขาวิชาที่เปิดสอน | 16 |
| 6. จำนวนนักศึกษา | 16 |
| 7. จำนวนอาจารย์และบุคลากร | 16 |
| 8. ข้อมูลพื้นฐานโดยย่อเกี่ยวกับงบประมาณ และอาคารสถานที่ | 21 |
| บทที่ 2 ผลการประเมินคุณภาพรายองค์ประกอบ ตัวบ่งชี้ | 23 |
| - ผลการประเมินรายองค์ประกอบ ตัวบ่งชี้ ระดับคณะ | |
| บทที่ 3 สรุปผลการประเมินคุณภาพการศึกษาภายใน ระดับคณะ | 42 |
| - ผลการประเมินรายองค์ประกอบ ตัวบ่งชี้ ระดับคณะ (ตาราง 1) | |
| - ผลการวิเคราะห์คุณภาพการศึกษาภายใน ระดับคณะ (ตาราง 2) | |
| - ผลการวิเคราะห์จุดเด่น โอกาสในการพัฒนา จุดอ่อนและข้อเสนอแนะ | |
| ภาคผนวก | |
| ภาคผนวก ก ข้อมูลที่ได้รับจากการสัมภาษณ์ | |
| ภาคผนวก ข คำสั่งแต่งตั้งคณะกรรมการตรวจประเมินคุณภาพภายใน ระดับคณะ คณะเทคโนโลยีวิทยาศาสตร์สุขภาพ ประจำปีการศึกษา 2562 | |
| ภาคผนวก ค กำหนดการ | |
| ภาคผนวก ง ภาพกิจกรรมการตรวจประเมิน | |

บทสรุปสำหรับคณะกรรมการประเมินคุณภาพการศึกษาภายใน

คณะกรรมการประเมินคุณภาพการศึกษาภายใน ได้ดำเนินการตรวจประเมินคุณภาพการศึกษาภายใน ระดับคณะ คณะเทคโนโลยีวิทยาศาสตร์สุขภาพ วิทยาลัยวิทยาศาสตร์การแพทย์เจ้าฟ้าจุฬาภรณราชวิทยาลัยจุฬาภรณ์ ประจำปีการศึกษา 2562 ผลการประเมินอยู่ในระดับ **3.88** ซึ่งจัดอยู่ในเกณฑ์คุณภาพระดับ **ดี** มีจำนวน 3 องค์กรประกอบ อยู่ในเกณฑ์คุณภาพระดับ ดีมาก ได้แก่ องค์กรประกอบที่ 2 การวิจัย (4.84) องค์กรประกอบที่ 3 บริการวิชาการ (5.00) และองค์กรประกอบที่ 4 การทำนุบำรุงศิลปวัฒนธรรมและความเป็นไทย (5.00) และมีจำนวน 2 องค์กรประกอบ อยู่ในเกณฑ์คุณภาพระดับ พอใช้ ได้แก่ องค์กรประกอบที่ 1 การผลิตบัณฑิต (3.26) และองค์กรประกอบที่ 5 การบริหารจัดการ (3.50)

จุดเด่นภาพรวม

1. ผู้บริหารมีวิสัยทัศน์และมีความมุ่งมั่นในการพัฒนาคณะให้เป็นไปตามปรัชญาสถาบัน
2. คณาจารย์และบุคลากรมีความมุ่งมั่น ตั้งใจทุ่มเทการทำงาน
3. นักศึกษาตระหนักถึงบทบาทในการนำความรู้ที่ได้ไปใช้ให้เกิดประโยชน์ต่อสังคม

จุดเด่น แนวทางเสริมจุดแข็ง จุดที่ควรพัฒนา และข้อเสนอแนะในการปรับปรุง องค์กรประกอบที่ 1 การผลิตบัณฑิต

จุดเด่น

- หลักสูตรของคณะได้รับความนิยมมีผู้สนใจและเข้ามาเรียนตั้งแต่เปิดหลักสูตร

แนวทางเสริมจุดแข็ง

- ควรเพิ่มช่องทางประชาสัมพันธ์และหาจุดแข็งของหลักสูตร และเผยแพร่

จุดที่ควรพัฒนา

1. เร่งส่งเสริมให้อาจารย์ผลิตผลงานวิชาการ เพื่อเข้าสู่ตำแหน่งทางวิชาการ
2. เพิ่มกลไกในการให้คำปรึกษาทางวิชาการและการใช้ชีวิตแก่นักศึกษา เช่น เจ้าหน้าที่กิจการนักศึกษาให้การช่วยเหลือนักศึกษา
3. เพิ่มแผนประชาสัมพันธ์เชิงรุกเพื่อเพิ่มจำนวนนักศึกษา

องค์ประกอบที่ 2 การวิจัย

จุดเด่น

1. คณาจารย์เริ่มมีผลงานวิชาการเป็นไปตามเกณฑ์ประกันคุณภาพการศึกษาภายใน
2. ได้รับงบประมาณสนับสนุนการวิจัยเป็นจำนวนมาก

จุดที่ควรพัฒนา

1. ควรพัฒนาระบบสารสนเทศเพื่อการบริหารงานวิจัยที่อาจารย์สามารถนำไปใช้ประโยชน์ในการบริหารงานวิจัย

องค์ประกอบที่ 3 การบริการวิชาการ

จุดเด่น

- บริการวิชาการหลากหลายโครงการที่มีประโยชน์ต่อสังคมและบูรณาการต่อการเรียนการสอนอย่างรูปธรรม

องค์ประกอบที่ 4 การทำนุบำรุงศิลปวัฒนธรรมและความเป็นไทย

จุดเด่น

- มีการบูรณาการการเรียนการสอนกับการทำนุบำรุงศิลปวัฒนธรรม

องค์ประกอบที่ 5 การบริหารจัดการ

จุดเด่น

1. มีการวิเคราะห์ข้อมูลทางการเงิน ต้นทุนต่อหน่วยในแต่ละหลักสูตร
2. คณะมีการจัดทำแผนดำเนินงาน การดำเนินการและการปรับปรุงในการประกันคุณภาพด้านการประกันคุณภาพการศึกษาภายใน

แนวทางเสริมจุดแข็ง

1. ควรมีการติดตามการวิเคราะห์ข้อมูลทางการเงินอย่างต่อเนื่อง
2. ให้ความรู้บุคลากรเพื่อการพัฒนาคณะ และสนับสนุนการประกันคุณภาพการศึกษา

จุดที่ควรพัฒนา

1. ควรมีการทบทวนแผนกลยุทธ์คณะอย่างเป็นระบบ
2. ให้ความรู้ในการจัดทำแผนบริหารความเสี่ยงแก่บุคลากร

ข้อเสนอแนะของกรรมการ

- ควรทบทวนอัตลักษณ์ของคณะ ให้สอดคล้องกับยุทธศาสตร์และพันธกิจของคณะ

รายชื่อคณะกรรมการประเมินคุณภาพการศึกษาภายใน



(ผู้ช่วยศาสตราจารย์ นายแพทย์วิศาล มหาสิทธิวัฒน์)
ประธานกรรมการ



(ศาสตราจารย์ ดร.ประณัฐ โพธิยะราช)
กรรมการ



(รองศาสตราจารย์ ดร.กัญญาดา ประจุศิลป์)
กรรมการ

วิธีการประเมิน

1) การวางแผนและการประเมิน (ก่อน ระหว่าง และหลังการตรวจประเมิน)

1.1) การดำเนินการก่อนการตรวจประเมิน ราชวิทยาลัยจุฬาภรณ์ ได้จัดทำคำสั่งแต่งตั้ง คณะกรรมการประเมินคุณภาพภายใน ระดับคณะ คณะเทคโนโลยีวิทยาศาสตร์สุขภาพ ประจำปีการศึกษา 2562 โดยกำหนดวันประเมินคุณภาพการศึกษาภายใน ในวันอังคารที่ 1 กันยายน 2563 และได้มีการประชุม คณะกรรมการก่อนการตรวจประเมิน เพื่อร่วมกันวิเคราะห์ข้อมูลตามมาตรฐานและเกณฑ์ประเมินของ แต่ละตัวบ่งชี้ และรายงานการประเมินตนเอง (SAR) กำหนดประเด็นที่ต้องตรวจสอบระหว่างการตรวจประเมิน วางแผนการตรวจประเมิน มอบหมายภาระงานให้คณะกรรมการประเมินแต่ละคนปฏิบัติ

1.2) การดำเนินการระหว่างตรวจประเมิน มีกิจกรรมหลัก ๆ ประกอบด้วย

(1) คณะกรรมการประเมินคุณภาพการศึกษาภายใน คณะเทคโนโลยีวิทยาศาสตร์สุขภาพ ร่วมกับคณะกรรมการบริหารคณะฯ และคณาจารย์ประจำ เพื่อแนะนำคณะกรรมการตรวจประเมิน แจ้งวัตถุประสงค์การตรวจประเมิน และรับฟังการสรุปผลการดำเนินงานของส่วนงาน

(2) สัมภาษณ์ผู้บริหารและผู้มีส่วนได้ส่วนเสียที่เกี่ยวข้อง เช่น คณบดี ผู้ช่วยคณบดี หัวหน้าสำนักงานคณบดี ผู้แทนอาจารย์ ผู้แทนนักศึกษา และผู้แทนบุคลากร ฯลฯ

(3) ตรวจสอบเอกสารและหลักฐานเพิ่มเติม พร้อมสัมภาษณ์ผู้ปฏิบัติ/รับผิดชอบจัดทำ รายงานผลการดำเนินงานของตัวบ่งชี้

(4) สังเกตอาคารสถานที่ให้บริการนักศึกษา ห้องสมุด ห้องเรียน และห้องปฏิบัติการ

(5) ประชุมคณะกรรมการเพื่อสรุปข้อมูล สรุปผลการประเมิน และการเตรียมการเสนอ ผลการประเมิน

1.3) การดำเนินการหลังตรวจประเมิน มีกิจกรรมหลัก ๆ ประกอบด้วย

(1) เสนอผลการประเมินด้วยวาจา แก่ผู้บริหาร คณาจารย์ และผู้ที่เกี่ยวข้อง เปิดโอกาส ให้ส่วนงานได้ชี้แจง ทำความเข้าใจร่วมกัน เป็นอันสิ้นสุดกระบวนการตรวจประเมิน

(2) คณะกรรมการประเมินฯ ได้มีการประชุมทบทวน (ร่าง) รายงานผลการประเมิน และ ประสานกับผู้รับผิดชอบงานประกันคุณภาพการศึกษา เพื่อให้ตรวจสอบยืนยันความถูกต้องหรือทักท้วง หลังจากนั้นคณะกรรมการประเมินฯ ทำการปรับปรุงแก้ไข และจัดทำเอกสารเสนอผลการประเมินเป็นลายลักษณ์อักษร เสนอไปยังคณะกรรมการประจำวิทยาลัยวิทยาศาสตร์การแพทย์เจ้าฟ้าจุฬาภรณ์ และคณะกรรมการสภाराช วิทยาลัยจุฬาภรณ์เพื่อดำเนินการต่อไป

2) การตรวจสอบความน่าเชื่อถือของข้อมูล

2.1) ข้อมูลส่วนที่เป็นรายงานการประเมินตนเอง การตรวจสอบความถูกต้องของข้อมูลในเอกสารรายงานการประเมินตนเองตรวจสอบโดยศึกษาข้อมูลเพิ่มเติมจากต้นฉบับ ตรวจสอบเอกสารหลักฐาน สัมภาษณ์ผู้เกี่ยวข้อง และศึกษาสังเกตสถานการณ์จริง

2.2) ข้อมูลส่วนที่เป็นผลการประเมินของคณะกรรมการประเมินฯ ตรวจสอบความถูกต้องของข้อมูลที่เป็นผลการประเมินของคณะกรรมการตรวจสอบโดยการ

- (1) ตรวจสอบกับคำอธิบายของคู่มือการประกันคุณภาพ
- (2) การนำเสนอผลต่อที่ประชุมคณะกรรมการฯ
- (3) การเสนอผลการประเมินด้วยวาจาต่อที่ประชุมของผู้บริหาร คณาจารย์และบุคลากรของคณะเทคโนโลยีวิทยาศาสตร์สุขภาพ เพื่อให้ยืนยันความถูกต้องของข้อมูล

ทั้งนี้เกณฑ์การตัดสินผล เป็นไปตามที่สำนักงานคณะกรรมการการอุดมศึกษากำหนด

บทที่ 1 บทนำ

1. ชื่อหน่วยงาน ที่ตั้ง และประวัติความเป็นมา

1.1 ชื่อหน่วยงาน

คณะเทคโนโลยีวิทยาศาสตร์สุขภาพ วิทยาลัยวิทยาศาสตร์การแพทย์เจ้าฟ้าจุฬาภรณ ราชวิทยาลัย
จุฬาภรณ

1.2 ที่ตั้ง

เลขที่ 906 ถนนกำแพงเพชร 6 แขวงตลาดบางเขน เขตหลักสี่ กรุงเทพมหานคร 10210

1.3 ประวัติความเป็นมา

ด้วยพระวิสัยทัศน์ในศาสตราจารย์ ดร.สมเด็จพระเจ้าน้องนางเธอ เจ้าฟ้าจุฬาภรณวลัยลักษณ์ อัครราชกุมารี กรมพระศรีสวางควัฒนวรขัตติยราชนารีทรงตระหนักและทรงมีพระปณิธานที่จะสืบสานและต่อยอดพระราชปณิธานของพระบาทสมเด็จพระบรมชนกาธิเบศร มหาภูมิพลอดุลยเดชมหาราช บรมนาถบพิตร พระราชบิดาและสมเด็จพระศรีนครินทราบรมราชชนนีในด้านการแพทย์และสาธารณสุขเพื่อที่จะยกระดับคุณภาพชีวิตของประชาชน โดยเฉพาะอาณาประชาราษฎร์ในพื้นที่ชนบทห่างไกล ซึ่งขาดแคลนบุคลากรทางการแพทย์และสาธารณสุขเป็นอย่างยิ่ง ด้วยเหตุนี้ จึงทรงมีพระดำริให้จัดทำโครงการ “ศูนย์การแพทย์ภัทรมาหาราชานุสรณ์” ซึ่งเป็นส่วนขยายของโรงพยาบาลจุฬาภรณ ขนาด 400 เตียงขึ้น พร้อมทั้งเสนอจัดตั้ง “ราชวิทยาลัยจุฬาภรณ” ให้เป็นสถาบันอุดมศึกษา สังกัดสำนักนายกรัฐมนตรี เมื่อวันที่ 18 มกราคม 2559 เพื่อทำหน้าที่ผลิตบุคลากรทางการแพทย์ วิทยาศาสตร์การแพทย์และการสาธารณสุขเพื่อรองรับการดำเนินงานของ “ศูนย์การแพทย์ภัทรมาหาราชานุสรณ์” และแก้ไขปัญหาคขาดแคลนบุคลากรทางการแพทย์และสาธารณสุขให้แก่ประเทศในภาพรวมด้วย

วิทยาลัยวิทยาศาสตร์การแพทย์เจ้าฟ้าจุฬาภรณ ราชวิทยาลัยจุฬาภรณสนองพระปณิธานของศาสตราจารย์ ดร.สมเด็จพระเจ้าน้องนางเธอ เจ้าฟ้าจุฬาภรณวลัยลักษณ์ อัครราชกุมารี กรมพระศรีสวางควัฒนวรขัตติยราชนารี องค์กรประธานสภาวิทยาลัยจุฬาภรณและองค์กรประธานผู้ก่อตั้งโรงพยาบาลจุฬาภรณโดยจัดการศึกษาหลักสูตรพยาบาลศาสตรบัณฑิต และหลักสูตรวิทยาศาสตรบัณฑิต สาขาวิชารังสีเทคนิค ในปีการศึกษา 2560 และวันที่ 14 มีนาคม 2560 ได้จัดตั้งโรงเรียนนักอัลตราซาวด์ทางการแพทย์ขึ้น เพื่อพัฒนาบุคลากรทางการแพทย์ให้มีความรู้ ทักษะและความเชี่ยวชาญในการถ่ายภาพด้วยเครื่องอัลตราซาวด์ตามมาตรฐานสากล และมีจำนวนเพียงพอต่อความต้องการของประเทศ โดยจัดหลักสูตรอบรมระยะสั้น และในปีการศึกษา 2561 ได้จัดการศึกษาหลักสูตรวิทยาศาสตรมหาบัณฑิต สาขาวิชาสหภาพการแพทย์

วันที่ 12 ตุลาคม 2561 สภाराวิทยาลัยจุฬาภรณ ในการประชุมครั้งที่ 9/2561 มีมติให้จัดตั้ง “คณะเทคโนโลยีวิทยาศาสตร์สุขภาพ” ขึ้นเป็นหน่วยงานภายในสังกัดวิทยาลัยวิทยาศาสตร์การแพทย์เจ้าฟ้าจุฬาภรณ และต่อมาวิทยาลัยวิทยาศาสตร์การแพทย์เจ้าฟ้าจุฬาภรณ ได้มีคำสั่งที่ 280/2561 ลงวันที่ 1

พฤษภาคม 2561 แต่งตั้ง ศาสตราจารย์ แพทย์หญิง จิรพร เหล่าธรรมทัศน์ ให้เป็นผู้ดำรงตำแหน่ง คณบดีคณะเทคโนโลยีวิทยาศาสตร์สุขภาพ

วันที่ 4 ธันวาคม 2561 คณะกรรมการประจำวิทยาลัยวิทยาศาสตร์การแพทย์เจ้าฟ้าจุฬาภรณ ในการประชุมครั้งที่ 6/2561 มีมติเห็นชอบ “ร่าง” ประกาศวิทยาลัยวิทยาศาสตร์การแพทย์เจ้าฟ้าจุฬาภรณ เรื่อง โครงสร้างการบริหารงานคณะเทคโนโลยีวิทยาศาสตร์สุขภาพ และต่อมาวันที่ 13 ธันวาคม 2561 ได้มีการออกประกาศดังกล่าว เพื่อให้มีผลบังคับใช้ โดยสาระสำคัญคือโอนโรงเรียนนักร้องอัตราราชการทางการแพทย์หลักสูตรวิทยาศาสตรบัณฑิต สาขาวิชารังสีเทคนิค และหลักสูตรวิทยาศาสตรบัณฑิต สาขาวิชาวิทยาศาสตร์การเคลื่อนไหวและสุขภาพมาสังกัดคณะเทคโนโลยีวิทยาศาสตร์สุขภาพ พร้อมทั้งจัดตั้งโรงเรียนรังสีเทคนิคและโรงเรียนวิทยาศาสตร์การเคลื่อนไหวและสุขภาพขึ้นเพื่อรับผิดชอบการจัดการเรียนการสอนหลักสูตรวิทยาศาสตรบัณฑิต สาขาวิชารังสีเทคนิค และหลักสูตรวิทยาศาสตรบัณฑิต สาขาวิชาวิทยาศาสตร์การเคลื่อนไหวและสุขภาพ ตามลำดับ

วันที่ 10 พฤษภาคม 2562 สภามหาวิทยาลัยจุฬาภรณ ในการประชุมครั้งที่ 4/2562 ได้มีมติเห็นชอบให้จัดตั้ง “ศูนย์ภาพวินิจฉัยและร่วมรักษาเพื่อปวงชน” (Diagnostic Imaging and Image - guided Therapy Center for the People) ขึ้นเป็นหน่วยงานภายในสังกัดคณะเทคโนโลยีวิทยาศาสตร์สุขภาพอีกหน่วยงานหนึ่ง

วันที่ 17 มกราคม 2563 ราชวิทยาลัยจุฬาภรณ ได้ออกประกาศ เรื่อง ปรับปรุงผังโครงสร้างการบริหารงานของคณะเทคโนโลยีวิทยาศาสตร์สุขภาพ สำนักวิชาการศึกษาคลินิกชั้นสูง และสำนักงานอธิการบดีวิทยาลัยวิทยาศาสตร์การแพทย์เจ้าฟ้าจุฬาภรณ วิทยาลัยวิทยาศาสตร์การแพทย์เจ้าฟ้าจุฬาภรณ (ฉบับแก้ไขครั้งที่ 5) จัดตั้ง “โรงเรียนฉุกเฉินการแพทย์” ขึ้น เป็นหน่วยงานในสังกัดคณะ

วันที่ 21 เมษายน 2563 คณะกรรมการประจำวิทยาลัยวิทยาศาสตร์การแพทย์เจ้าฟ้าจุฬาภรณ ในการประชุมครั้งที่ 4/2563 มีมติเห็นชอบ “โครงสร้างการบริหารคณะเทคโนโลยีวิทยาศาสตร์สุขภาพ (ฉบับแก้ไขครั้งที่ 1 พ.ศ.2563)” จัดตั้ง “โรงเรียนนวัตกรรมการบริหารจัดการสถานพยาบาล” ขึ้นเป็นหน่วยงานในสังกัดและปรับเปลี่ยนชื่อ “โรงเรียนฉุกเฉินการแพทย์” เป็น “โรงเรียนวิทยาศาสตร์การแพทย์”

วันที่ 21 เมษายน 2563 วิทยาลัยวิทยาศาสตร์การแพทย์เจ้าฟ้าจุฬาภรณ ได้ออกประกาศ เรื่อง “โครงสร้างการบริหารคณะเทคโนโลยีวิทยาศาสตร์สุขภาพ (ฉบับแก้ไขครั้งที่ 1 พ.ศ.2563)” ตามนัยมติที่ประชุมคณะกรรมการประจำวิทยาลัยวิทยาศาสตร์การแพทย์เจ้าฟ้าจุฬาภรณ ในการประชุมครั้งที่ 4/2563 เมื่อวันที่ 21 เมษายน 2563

ดังนั้น คณะเทคโนโลยีวิทยาศาสตร์สุขภาพ จึงเป็นหน่วยงานทางวิชาการของวิทยาลัยวิทยาศาสตร์การแพทย์เจ้าฟ้าจุฬาภรณ ที่นอกจากจะมีพันธกิจเช่นเดียวกับหน่วยงานวิชาการในสถาบันอุดมศึกษาอื่น ๆ คือ ผลิตบัณฑิต การสร้างสรรค์ผลงานวิจัยและนวัตกรรม การให้บริการวิชาการ และการทำนุบำรุงศิลปวัฒนธรรมแล้ว ยังมีพันธกิจในการให้บริการวิชาชีพในการตรวจวินิจฉัยโรคด้วยเครื่องมือและอุปกรณ์ทางรังสีแก่ผู้ป่วยที่มารับการรักษาพยาบาลและบริการสุขภาพทางรังสีแก่ผู้ป่วยที่มารับบริการการรักษาพยาบาลและบริการสุขภาพที่ศูนย์การแพทย์จุฬาภรณเฉลิมพระเกียรติ โรงพยาบาลจุฬาภรณ

ปัจจุบันคณะเทคโนโลยีวิทยาศาสตร์สุขภาพ มีหลักสูตรที่ดำเนินการเปิดการเรียนการสอน ในปีการศึกษา 2562 จำนวน 4 หลักสูตร คือ 1.หลักสูตรวิทยาศาสตรบัณฑิต สาขาวิชารังสีเทคนิค 2.หลักสูตร

วิทยาศาสตร์บัณฑิต สาขาวิชาวิทยาศาสตร์การเคลื่อนไหวและสุขภาพ 3.หลักสูตรวิทยาศาสตรบัณฑิต สาขาวิชา
ฉุกเฉินการแพทย์ (ต่อเนื่อง) 4.หลักสูตรวิทยาศาสตรมหาบัณฑิต สาขาวิชาสหภาพการแพทย์

2. ปรัชญา ปณิธาน วิสัยทัศน์ พันธกิจ ค่านิยม/วัฒนธรรมองค์กร เอกลักษณ์ อัตลักษณ์ คุณลักษณะของ บัณฑิตที่พึงประสงค์ นโยบาย ยุทธศาสตร์

ปรัชญา

“สร้าง ครูผู้สร้าง”

“เติมเต็ม บุคลากรการแพทย์ในสาขาที่ขาดแคลนให้แก่ประเทศไทย”

“พัฒนา ทูตทางปัญญาและความเชี่ยวชาญทางวิชาชีพวิทยาศาสตร์การแพทย์”

“ก่อเกิด บ้านแห่งการเรียนรู้ชั่วชีวิต”

วิสัยทัศน์

เป็นบ้านแห่งการเรียนรู้และแหล่งบ่มเพาะบุคลากรด้านวิทยาศาสตร์การแพทย์และสุขภาพ เพื่อ
สนองความต้องการของประเทศชาติและประชาชน

พันธกิจ

1. ผลิตบัณฑิตที่มีคุณภาพภายใต้หลักสูตรที่ได้มาตรฐานวิชาการและมาตรฐานวิชาชีพ
2. วิจัยเพื่อสร้างองค์ความรู้เทคโนโลยีและนวัตกรรมทางการแพทย์และการสาธารณสุข ในลักษณะ
บูรณาการ สหวิทยาการ เพื่อสร้างความเป็นเลิศทางวิชาการ การแก้ไขปัญหาสาธารณสุขของประเทศรวมถึงการ
นำไปต่อยอด และใช้ประโยชน์เชิงพาณิชย์ รวมถึงการนำไปต่อยอด และใช้ประโยชน์เพื่อพัฒนาคุณภาพชีวิตที่ดี
ของประชาชน
3. ให้บริการทางวิชาการและวิชาชีพด้านวิทยาศาสตร์สุขภาพบนพื้นฐานของมาตรฐานวิชาชีพและ
การสร้างทุนทางปัญญา เพื่อพัฒนาคุณภาพชีวิตที่ดีของประชาชน
4. อนุรักษ์ฟื้นฟู สืบสานและเผยแพร่ภูมิปัญญาการสร้างองค์ความรู้และทำความเข้าใจในวัฒนธรรม
และวิถีชีวิต
5. จัดระบบการบริหารจัดการให้มีความคล่องตัวและเปิดโอกาสให้บุคลากรและประชาคมได้
มีส่วนร่วมในการบริหารงาน ยึดหลักธรรมาภิบาลโปร่งใส ตรวจสอบได้และคำนึงถึง ให้ความสำคัญกับผลสัมฤทธิ์
ของงาน

ค่านิยม/วัฒนธรรมองค์กร

C - Commitment (มุ่งมั่น พากเพียร ไม่เลื่องงาน)

H - Honesty (ซื่อสัตย์ สุจริต มีคุณธรรม)

| | |
|---|--|
| U - Unity | (สามัคคี มีวินัย เปิดใจกว้าง) |
| L - Loyalty | (มีศรัทธา จงรักภักดี รู้คุณแผ่นดิน) |
| A - Altruism | (เห็นประโยชน์ส่วนรวมเป็นที่ตั้ง เสียสละ เป็นผู้ให้) |
| B - Benevolence | (เมตตา กรุณา กตัญญูรู้คุณ) |
| H - Happiness | (นำพาความสุข พอเพียง พอใจ) |
| O - Opportunity | (แสวงหาโอกาส แสวงหาเวลา แสวงหาจังหวะในการทำประโยชน์ให้ ส่วนรวมก่อนตนเอง) |
| R - Research Excellence and Innovation | (สู่ความเป็นเลิศด้านการวิจัย สร้างองค์ความรู้ สร้างนวัตกรรมอันเป็นประโยชน์ต่อการพัฒนาสังคม) |
| N - Networking | (สร้างเครือข่ายความร่วมมือ ความเป็นเลิศสู่ระดับสากล) |

ประเด็นสำคัญเชิงยุทธศาสตร์

1. ผลิตภัณฑ์ที่มีคุณภาพภายใต้หลักสูตรที่ได้มาตรฐานวิชาการและมาตรฐานวิชาชีพ
2. สร้างองค์ความรู้เทคโนโลยีและนวัตกรรมทางการแพทย์และการสาธารณสุขที่มีความเป็นเลิศ
3. การให้บริการทางวิชาการและวิชาชีพเพื่อพัฒนาคุณภาพชีวิตของประชาชนที่ดีตามพระปณิธานฯ
4. การนำองค์กรสู่ความสำเร็จและพัฒนาอย่างยั่งยืน ทำนุบำรุงศิลปวัฒนธรรมรวมถึงเผยแพร่
ภูมิปัญญา การสร้างองค์ความรู้ การเข้าใจวัฒนธรรมและวิถีชีวิต

แผนยุทธศาสตร์คณะเทคโนโลยีวิทยาศาสตร์สุขภาพ (พ.ศ. 2561 - 2565)



พันธกิจ

- ผลิตบัณฑิตที่มีคุณภาพภายใต้หลักสูตรที่ได้มาตรฐานวิชาการและมาตรฐานวิชาชีพ
- วิจัยเพื่อสร้างองค์ความรู้ เทคโนโลยีและนวัตกรรมทางการแพทย์และการสาธารณสุขในลักษณะบูรณาการ/สหวิทยาการ เพื่อสร้างความเป็นเลิศวิชาการ การแก้ไขปัญหาสาธารณสุขของประเทศรวมถึงการนำไปต่อยอดและใช้ประโยชน์เชิงพาณิชย์
- ให้บริการทางวิชาการ/วิชาชีพด้านวิทยาศาสตร์สุขภาพบนพื้นฐานของมาตรฐานวิชาชีพและการสร้างทุนทางปัญญา เพื่อพัฒนาคุณภาพชีวิตที่ดีของประชาชน
- อนุรักษ์ ฟื้นฟู สืบสาน และเผยแพร่ภูมิปัญญา การสร้างองค์ความรู้และทำความเข้าใจในวัฒนธรรมและวิถีชีวิต
- จัดระบบการบริหารจัดการให้มีความคล่องตัว และเปิดโอกาสให้บุคลากร/ประชาคมได้มีส่วนร่วมในการบริหารงาน ยึดหลักธรรมาภิบาล โปร่งใส ตรวจสอบได้ และคำนึงถึง /ให้ความสำคัญกับผลสัมฤทธิ์ของงาน

ประเด็นสำคัญเชิงยุทธศาสตร์

- ผลิตบัณฑิตที่มีคุณภาพภายใต้หลักสูตรที่ได้มาตรฐาน วิชาการและมาตรฐานวิชาชีพ
- สร้างองค์ความรู้ เทคโนโลยีและนวัตกรรมทาง การแพทย์และการสาธารณสุขที่มีความเป็นเลิศ
- การให้บริการทางวิชาการ/วิชาชีพเพื่อพัฒนาคุณภาพ ชีวิตของประชาชนตามพระปณิธานฯ
- การนำองค์ความรู้ความสำเร็จและพัฒนาอย่างยั่งยืน

เร่งสร้างบ้าน (ปี 1 - 2)

- การจัดการศึกษา**
 - หลักสูตรสอดคล้องกับความต้องการของประเทศไทยและเป็นมาตรฐานทางวิชาการและวิชาชีพ
 - คณาจารย์เป็น Role Model
 - เทคโนโลยีสนับสนุนการเรียนรู้มีประสิทธิภาพ
- การวิจัย/นวัตกรรม**
 - ผลงานวิจัยและนวัตกรรมด้านวิทยาศาสตร์สุขภาพสามารถสร้างรายได้ และประโยชน์ต่อสังคม (มียุทธศาสตร์งานวิจัย)
- การฝึกอบรม (Continuing Education)**
 - สร้างผู้เชี่ยวชาญเฉพาะทางวิชาชีพที่ไม่มาตรฐานวิชาการและวิชาชีพในมาตรฐาน ระดับชาติและสากล
- การให้บริการทางวิชาการ/วิชาชีพ**
 - บูรณาการงานบริการวิชาการกับการเรียนการสอนและการวิจัยตามมาตรฐานสากล เสมอภาคและไม่ทอดทิ้ง
 - แสวงหารายได้เพื่อความยั่งยืนขององค์กร

ประสานเครือข่าย (ปี 3 - 4)

- การจัดการศึกษา**
 - หลักสูตรมีคุณภาพมาตรฐานวิชาชีพ
 - มีเครือข่ายผู้เชี่ยวชาญหลากหลาย
 - Advance Technology (AI / Virtual Lab)
- การวิจัย/นวัตกรรม**
 - พัฒนางานวิจัยและนวัตกรรมสหสาขาภายในและระหว่างสถาบัน
 - Open Innovation
- การฝึกอบรม (Continuing Education)**
 - สร้างผู้เชี่ยวชาญเฉพาะทางวิชาชีพที่ไม่มาตรฐานวิชาการและวิชาชีพในมาตรฐาน ระดับชาติและสากล
- การให้บริการทางวิชาการ/วิชาชีพ**
 - บูรณาการงานบริการวิชาการกับการเรียนการสอนและการวิจัยตามมาตรฐานสากล เสมอภาคและไม่ ทอดทิ้ง
 - แสวงหารายได้เพื่อความยั่งยืนขององค์กร

สร้างตำนาน “บ้านแห่งความรู้ตลอดชีวิต” (Long Run)

- การจัดการศึกษา**
 - Open University
 - มี Hub การเรียนรู้ที่ทุกภาคของประเทศ
 - Advance Technology (AI / Virtual Lab)
- การวิจัย/นวัตกรรม**
 - พัฒนางานวิจัยและนวัตกรรมสหสาขาภายในและระหว่างสถาบัน
 - Open Innovation
- การฝึกอบรม (Continuing Education)**
 - สร้างผู้เชี่ยวชาญเฉพาะทางวิชาชีพที่ไม่มาตรฐานวิชาการและวิชาชีพในมาตรฐาน ระดับชาติและ สากล
- การให้บริการทางวิชาการ/วิชาชีพ**
 - บูรณาการงานบริการวิชาการกับการเรียนการสอนและการวิจัยตามมาตรฐานสากล เสมอภาคและไม่ทอดทิ้ง
 - แสวงหารายได้เพื่อความยั่งยืนขององค์กร

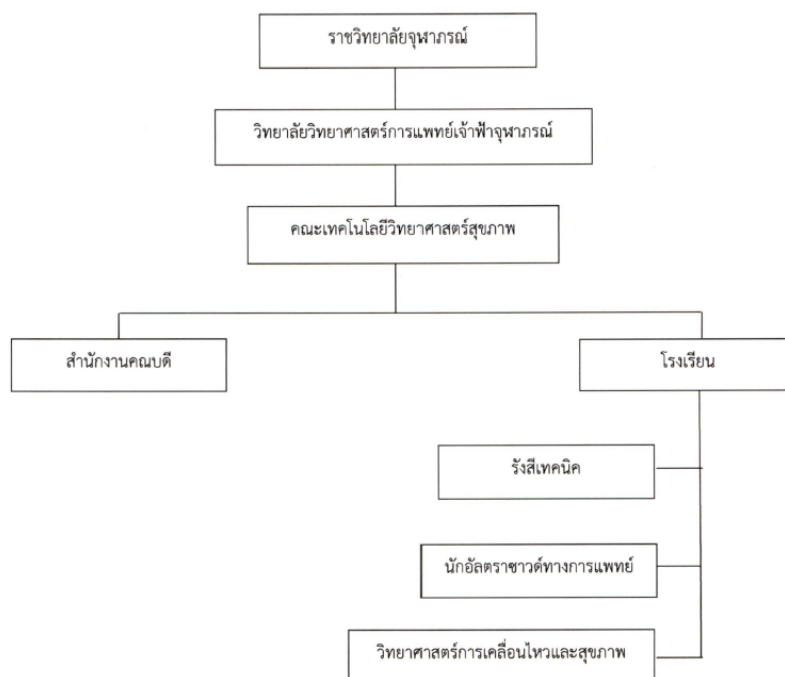
ระบบ/กระบวนการบริหารจัดการและบุคลากร

- *ระบบบริหารจัดการองค์กร / งบประมาณ/ ICT มีประสิทธิภาพ ทันสมัยและเสริมสร้างภาพลักษณ์องค์กร
- *มีระบบสนับสนุนการวิจัยที่มีประสิทธิภาพ
- *บุคลากรมีความสามารถ มีคุณภาพ มีค่านิยมและจิตบริการ สืบสาน ศิลปวัฒนธรรม และก้าวหน้าในอาชีพ

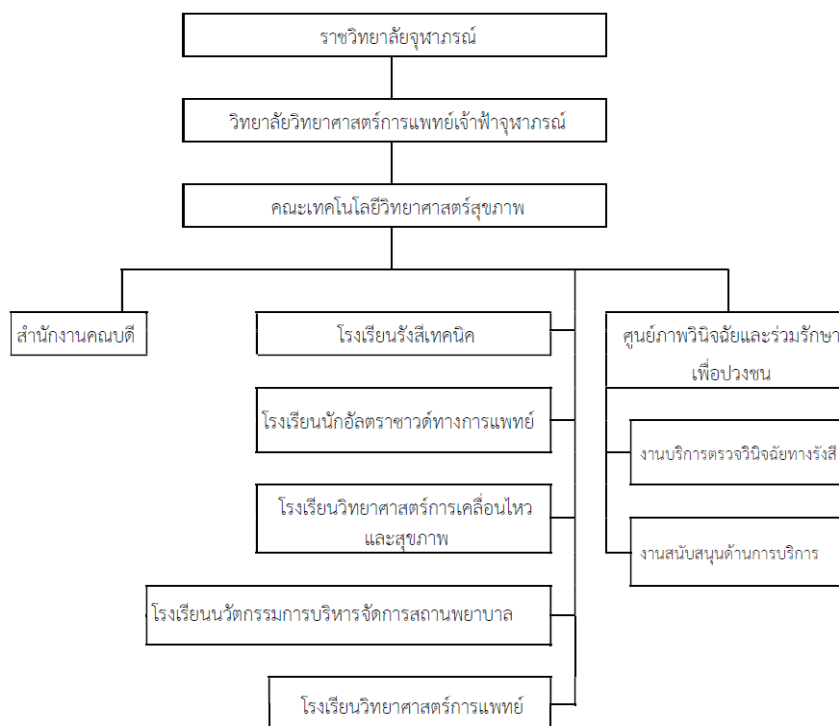
เป็นคลังแห่งความรู้และแหล่งบ่มเพาะบุคลากรด้านวิทยาศาสตร์การแพทย์/สุขภาพเพื่อสนองความต้องการของประเทศและประชาชน

3. โครงสร้างองค์กร และโครงสร้างการบริหาร

3.1 โครงสร้างองค์กร

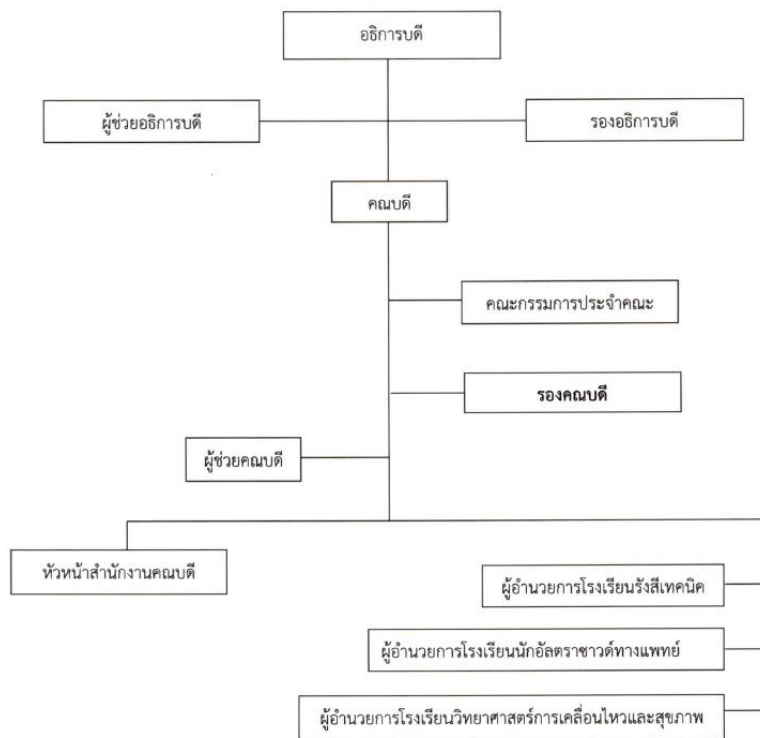


ที่มา: ประกาศราชวิทยาลัยจุฬารักษ์ เรื่อง โครงสร้างการบริหารงานคณะเทคโนโลยีวิทยาศาสตร์สุขภาพ ณ วันที่ 13 ธันวาคม 2561

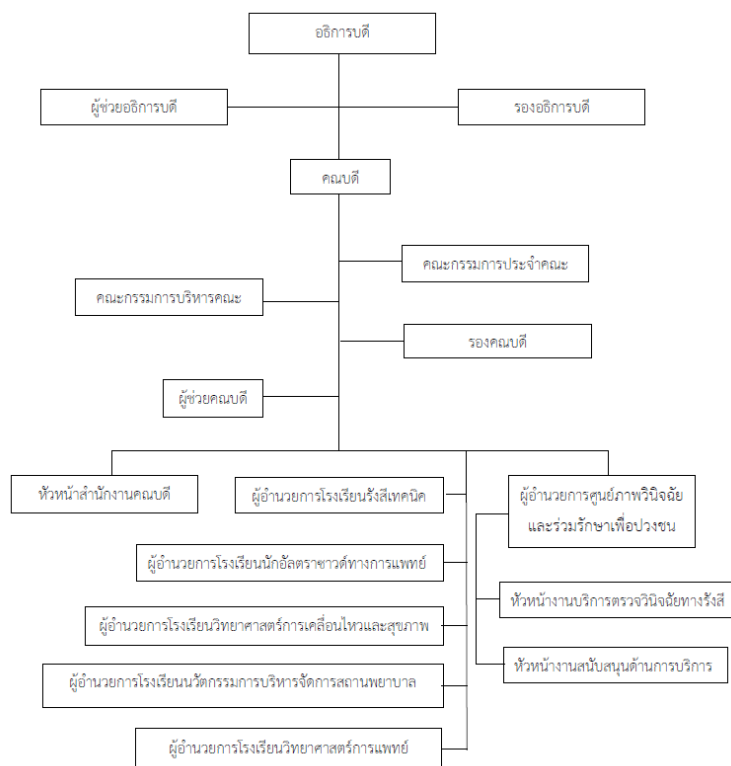


ที่มา: ประกาศราชวิทยาลัยจุฬารักษ์ เรื่อง โครงสร้างการบริหารงานคณะเทคโนโลยีวิทยาศาสตร์สุขภาพ ณ วันที่ 20 มิถุนายน 2563

3.2 โครงสร้างการบริหาร



ที่มา: ประกาศราชวิทยาลัยจุฬาลงกรณ์ เรื่อง โครงสร้างการบริหารงานคณะเทคโนโลยีวิทยาศาสตร์สุขภาพ ณ วันที่ 13 ธันวาคม 2561



ที่มา: ประกาศราชวิทยาลัยจุฬาลงกรณ์ เรื่อง โครงสร้างการบริหารงานคณะเทคโนโลยีวิทยาศาสตร์สุขภาพ ณ วันที่ 20 มิถุนายน 2563

13 รายงานผลการประเมินคุณภาพการศึกษายภายใน คณะเทคโนโลยีวิทยาศาสตร์สุขภาพ ประจำปีการศึกษา 2562

4. รายชื่อผู้บริหาร และคณะกรรมการบริหารคณะ

4.1 รายชื่อผู้บริหาร

| ที่ | ชื่อ - นามสกุล | ตำแหน่ง |
|-----|--|---|
| 1 | ศาสตราจารย์ แพทย์หญิง จิรพร เหล่าธรรมทัศน์ | คณบดีคณะเทคโนโลยีวิทยาศาสตร์สุขภาพ |
| 2 | ผู้ช่วยศาสตราจารย์ ดร.สีบสาย บุญวีรบุตร | รองคณบดีด้านวิจัย นวัตกรรมและวิเทศสัมพันธ์ |
| 3 | ผู้ช่วยศาสตราจารย์ ดร.อรวิชัย อิงคเตชะ | รองคณบดีด้านการศึกษาและพัฒนาคุณภาพการศึกษา |
| 4 | อาจารย์ แพทย์หญิงน้ำฝน สิ้นชัย | ผู้ช่วยคณบดีด้านบริหาร |
| 5 | นายแพทย์ณัฐ วิมลศิริ | ผู้ช่วยคณบดีด้านบริการ |
| 6 | รองศาสตราจารย์ ดร.ศิริรัตน์ หิรัญรัตน์ | ผู้อำนวยการโรงเรียนวิทยาศาสตร์การเคลื่อนไหวและสุขภาพ |
| 7 | ผู้ช่วยศาสตราจารย์ นายแพทย์สุรเชษฐ์ สิริพงษ์สกุล | ผู้อำนวยการโรงเรียนนักร้องอัตราราชาวัดทางการแพทย์ |
| 8 | อาจารย์ปรเมษฐ์ วงษา | ผู้อำนวยการโรงเรียนรังสีเทคนิค |
| 9 | นายฉัตรนภ ภราสมพงษ์ | รักษาการผู้อำนวยการศูนย์ภาพวินิจฉัยและร่วมรักษาเพื่อปวงชน |
| 10 | - อัตรารว่าง - | หัวหน้าสำนักงานคณบดี |

4.2 คณะกรรมการบริหารคณะ

| ที่ | ชื่อ - สกุล | ตำแหน่ง |
|-----|--|---------------|
| 1 | คณบดีคณะเทคโนโลยีวิทยาศาสตร์สุขภาพ | ประธานกรรมการ |
| 2 | รองคณบดีด้านการศึกษาและพัฒนาคุณภาพการศึกษา | กรรมการ |
| 3 | รองคณบดีด้านวิจัย นวัตกรรมและวิเทศสัมพันธ์ | กรรมการ |
| 4 | ผู้ช่วยคณบดีด้านบริการ | กรรมการ |
| 5 | ผู้อำนวยการโรงเรียนวิทยาศาสตร์การเคลื่อนไหวและสุขภาพ | กรรมการ |
| 6 | ผู้อำนวยการโรงเรียนนักร้องอัตราราชาวัดทางการแพทย์ | กรรมการ |
| 7 | ผู้อำนวยการโรงเรียนรังสีเทคนิค | กรรมการ |
| 8 | ประธานคณะกรรมการหลักสูตรวิทยาศาสตร์บัณฑิตสาขาวิชาฉุกเฉินการแพทย์ | กรรมการ |
| 9 | รักษาการผู้อำนวยการศูนย์ภาพวินิจฉัยและร่วมรักษาเพื่อปวงชน | กรรมการ |
| 10 | ผู้ช่วยคณบดีด้านบริหาร | กรรมการ |

| ที่ | ชื่อ - สกุล | ตำแหน่ง |
|-----|----------------------|---------------------|
| 11 | หัวหน้าสำนักงานคณบดี | กรรมการและเลขานุการ |

ที่มา: ประกาศราชวิทยาลัยจุฬารักษ์ เรื่อง โครงสร้างการบริหารงานคณะเทคโนโลยีวิทยาศาสตร์สุขภาพ ณ วันที่ 13 ธันวาคม 2561 ใน การบริหารคณะ ไม่มีการกำหนดคณะกรรมการบริหารคณะเทคโนโลยีวิทยาศาสตร์สุขภาพ เพื่อให้การดำเนินงานของคณะเป็นไปด้วยความ เรียบร้อย คณบดีคณะเทคโนโลยีวิทยาศาสตร์สุขภาพ มีนโยบายให้หัวหน้าหน่วยงานในสังกัดคณะมีส่วนร่วมในการบริหารงานคณะ จึงได้มีการ ประชุมคณะกรรมการบริหารคณะชุดดังกล่าวข้างต้น

| ที่ | ชื่อ - สกุล | ตำแหน่ง |
|-----|---|---------------------|
| 1 | คณบดีคณะเทคโนโลยีวิทยาศาสตร์สุขภาพ | ประธานกรรมการ |
| 2 | รองคณบดีด้านการศึกษาและพัฒนาคุณภาพการศึกษา | กรรมการ |
| 3 | รองคณบดีด้านวิจัย นวัตกรรมและวิเทศสัมพันธ์ | กรรมการ |
| 4 | ผู้ช่วยคณบดีด้านบริหาร | กรรมการ |
| 5 | ผู้ช่วยคณบดีด้านบริการ | กรรมการ |
| 6 | ผู้อำนวยการโรงเรียนวิทยาศาสตร์การเคลื่อนไหวและสุขภาพ | กรรมการ |
| 7 | ผู้อำนวยการโรงเรียนนักร้องอัคราชาวด์ทางการแพทย์ | กรรมการ |
| 8 | ผู้อำนวยการโรงเรียนรังสีเทคนิค | กรรมการ |
| 9 | รักษาการผู้อำนวยการศูนย์ภาพวินิจฉัยและร่วมรักษาเพื่อปวงชน | กรรมการ |
| 10 | ผู้แทนพนักงานราชวิทยาลัยสายวิชาการ | กรรมการ |
| 11 | ผู้แทนพนักงานราชวิทยาลัยสายสนับสนุนวิชาการ | กรรมการ |
| 12 | หัวหน้าสำนักงานคณบดี | กรรมการและเลขานุการ |
| 13 | หัวหน้ากลุ่มภารกิจ | ผู้ช่วยเลขานุการ |

ที่มา: ประกาศราชวิทยาลัยจุฬารักษ์ เรื่อง โครงสร้างการบริหารงานคณะเทคโนโลยีวิทยาศาสตร์สุขภาพ ณ วันที่ 20 มิถุนายน 2563 อยู่ระหว่าง การดำเนินงานสรรหาผู้แทนพนักงานราชวิทยาลัยสายวิชาการและสายสนับสนุน

5. หลักสูตรและสาขาวิชาที่เปิดสอน

ปีการศึกษา 2562 คณะเทคโนโลยีวิทยาศาสตร์สุขภาพ มีหลักสูตรระดับปริญญาตรีที่จัดการศึกษา จำนวน 3 หลักสูตร และระดับปริญญาโทที่จัดการศึกษา จำนวน 1 หลักสูตร ดังนี้

| ระดับปริญญา | ชื่อหลักสูตร | คุณวุฒิ | ปีที่จัดทำหลักสูตร | วันที่สภาราชวิทยาลัยอนุมัติหลักสูตร | วันที่ สกอ.รับทราบหลักสูตร |
|-------------|-----------------------------------|---------|--------------------|-------------------------------------|----------------------------|
| ปริญญาตรี | รังสีเทคนิค | วท.บ. | 2559 | 3 พ.ค.2559 | 18 เม.ย.2560 |
| ปริญญาตรี | วิทยาศาสตร์การเคลื่อนไหวและสุขภาพ | วท.บ. | 2562 | 27 มิ.ย.2562 | 13 ส.ค.2562 |
| ปริญญาตรี | ฉุกเฉินการแพทย์ (ต่อเนื่อง) | วท.บ. | 2562 | 15 ธ.ค.2560 | 10 ก.ค.2563 |
| ปริญญาโท | สัทธิภาพการแพทย์ | วท.ม. | 2561 | 11 ต.ค.2562 | 19 ก.ย.2562 |

6. จำนวนนักศึกษา

ปีการศึกษา 2562 คณะเทคโนโลยีวิทยาศาสตร์สุขภาพ มีนักศึกษาระดับปริญญาตรี จำนวนรวมทั้งสิ้น 192 คน และนักศึกษาระดับปริญญาโท จำนวนรวมทั้งสิ้น 4 คน

| หลักสูตร | ชั้นปี | จำนวน |
|-----------------------------------|-------------|-------|
| รังสีเทคนิค | ชั้นปีที่ 1 | 41 |
| | ชั้นปีที่ 2 | 40 |
| | ชั้นปีที่ 3 | 36 |
| วิทยาศาสตร์การเคลื่อนไหวและสุขภาพ | ชั้นปีที่ 1 | 46 |
| ฉุกเฉินการแพทย์ (ต่อเนื่อง) | ชั้นปีที่ 1 | 29 |
| สัทธิภาพการแพทย์ | ชั้นปีที่ 1 | 2 |
| | ชั้นปีที่ 2 | 2 |
| | รวม | 196 |

7. จำนวนอาจารย์และบุคลากร

ปีการศึกษา 2562 คณะเทคโนโลยีวิทยาศาสตร์สุขภาพ มีบุคลากรทั้งสิ้น 53.5 คน ประกอบด้วย

7.1 บุคลากรสายวิชาการ จำแนกเป็น

- พนักงานราชวิทยาลัย สายวิชาการ ที่ปฏิบัติงานจริง จำนวน 16.5 คน
- พนักงานราชวิทยาลัย สายวิชาการ ลาศึกษาต่อ จำนวน 2 คน

7.2 บุคลากรสายสนับสนุน จำแนกเป็น

- พนักงานราชวิทยาลัย สายสนับสนุนวิชาการ จำนวน 20 คน
- พนักงานราชวิทยาลัย สายสนับสนุนวิชาชีพ จำนวน 15 คน

ตารางที่ 1 จำนวนบุคลากรสายวิชาการ จำแนกตามประเภทบุคลากร วุฒิการศึกษา และตำแหน่งทางวิชาการ

| ประเภทบุคลากร | จำนวน | วุฒิการศึกษา | | | ตำแหน่งทางวิชาการ | | | |
|---------------------------------------|-------------|--------------|------------|-----------|-------------------|----------|----------|----------|
| | | ป.ตรี | ป.โท | ป.เอก | อาจารย์ | ผศ. | รศ. | ศ. |
| พนักงานสายวิชาการ - ปฏิบัติงานจริง | 16.5 | - | 6.5 | 10 | 10.5 | 4 | 1 | 1 |
| พนักงานสายวิชาการ - ลาศึกษาต่อ | 2 | - | 2 | - | 2 | - | - | - |
| รวม | 18.5 | - | 8.5 | 10 | 12.5 | 4 | 1 | 1 |

ตารางที่ 2 จำนวนบุคลากรสายวิชาการ จำแนกตามตำแหน่งทางวิชาการ วุฒิการศึกษา และระยะเวลาเริ่มปฏิบัติงาน

| ลำดับ | ชื่อ - สกุล | ตำแหน่งทางวิชาการ | วุฒิการศึกษา | วันที่เริ่มปฏิบัติงาน | ระยะเวลา | การนับจำนวน (คน) | หมายเหตุ |
|-------|---|--------------------|--------------|-----------------------|-----------------|------------------|------------|
| 1 | ศาสตราจารย์ แพทย์หญิง จิรพร เหล่าธรรมทัศน์ | ศาสตราจารย์ | ปริญญาเอก | 1 พ.ย.2561 | มากกว่า 9 เดือน | 1 | |
| 2 | รองศาสตราจารย์ ดร.ศิริรัตน์ หิรัญรัตน์ | รองศาสตราจารย์ | ปริญญาเอก | 1 ต.ค.2561 | มากกว่า 9 เดือน | 1 | |
| 3 | ผู้ช่วยศาสตราจารย์ ดร.อรวิทย์ อิงคเตชะ | ผู้ช่วยศาสตราจารย์ | ปริญญาเอก | 1 ต.ค.2561 | มากกว่า 9 เดือน | 1 | |
| 4 | ผู้ช่วยศาสตราจารย์ ดร.สีบสาย บุญวีรบุตร | ผู้ช่วยศาสตราจารย์ | ปริญญาเอก | 1 ก.ย.2561 | มากกว่า 9 เดือน | 1 | |
| 5 | ผู้ช่วยศาสตราจารย์ นพ.สุรเชษฐ์ สิริพงษ์สกุล | ผู้ช่วยศาสตราจารย์ | ปริญญาเอก | 2 มิ.ย.2551 | มากกว่า 9 เดือน | 1 | |
| 6 | ผู้ช่วยศาสตราจารย์ พญ.รพีพร โรจน์แสงเรือง | ผู้ช่วยศาสตราจารย์ | ปริญญาเอก | 1 ก.พ.2561 | มากกว่า 9 เดือน | 1 | |
| 7 | อาจารย์ แพทย์หญิงน้ำฝน สิ้นชัย | อาจารย์ | ปริญญาเอก | 1 มิ.ย.2559 | มากกว่า 9 เดือน | 1 | |
| 8 | อาจารย์ ดร.อัจฉริยา กลิยะพัท | อาจารย์ | ปริญญาเอก | 1 พ.ค.2562 | มากกว่า 9 เดือน | 1 | |
| 9 | อาจารย์ ดร.อาพรรณชนิต ศิริแพทย์ | อาจารย์ | ปริญญาเอก | 16 ก.ค.2562 | มากกว่า 9 เดือน | 1 | |
| 10 | อาจารย์ ดร.สุพรรณนิการ์ ขาววิเศษ | อาจารย์ | ปริญญาเอก | 16 พ.ย.2561 | มากกว่า 9 เดือน | 1 | |
| 11 | อาจารย์ ดร.ธนพล ลัคนาวัดมัน | อาจารย์ | ปริญญาเอก | 1 เม.ย.2563 | 4 เดือน | 0 | |
| 12 | อาจารย์ ดร.ฤดีรัตน์ กิรติวิทยายุต | อาจารย์ | ปริญญาเอก | 1 เม.ย.2563 | 4 เดือน | 0 | |
| 13 | อาจารย์ปรเมษฐ์ วงษา | อาจารย์ | ปริญญาโท | 3 พ.ย.2551 | มากกว่า 9 เดือน | 1 | |
| 14 | อาจารย์สุทธิรักษ์ ตั้งเรืองเกียรติ | อาจารย์ | ปริญญาโท | 1 ส.ค.2557 | มากกว่า 9 เดือน | 1 | ลาศึกษาต่อ |
| 15 | อาจารย์ณภัทร ฤทธิ์ล้ำเลิศ | อาจารย์ | ปริญญาโท | 1 พ.ค.2558 | มากกว่า 9 เดือน | 1 | |
| 16 | อาจารย์นิพนธ์ สายโย | อาจารย์ | ปริญญาโท | 2 มิ.ย.2558 | มากกว่า 9 เดือน | 1 | |

| ลำดับ | ชื่อ - สกุล | ตำแหน่งทางวิชาการ | วุฒิการศึกษา | วันที่เริ่มปฏิบัติงาน | ระยะเวลา | การนับจำนวน (คน) | หมายเหตุ |
|-------|--------------------------------|-------------------|--------------|-----------------------|-----------------|------------------|------------|
| 17 | อาจารย์เทอดธรรม ชาวไร่ | อาจารย์ | ปริญญาโท | 1 ก.ย.2561 | มากกว่า 9 เดือน | 1 | |
| 18 | อาจารย์มนต์ชัย พลไกร | อาจารย์ | ปริญญาโท | 16 มี.ค.2559 | มากกว่า 9 เดือน | 1 | ลาศึกษาต่อ |
| 19 | อาจารย์พรไพสิน ไพโรจน์สันติกุล | อาจารย์ | ปริญญาโท | 1 พ.ย.2561 | มากกว่า 9 เดือน | 1 | |
| 20 | อาจารย์ณัฐนรี กระบวนรัตน์ | อาจารย์ | ปริญญาโท | 16 พ.ค.2562 | มากกว่า 9 เดือน | 1 | |
| 21 | อาจารย์ฉัตรพร เรืองทอง | อาจารย์ | ปริญญาโท | 1 ธ.ค.2562 | 8 เดือน | 0.5 | |
| 22 | อาจารย์เมธี จินะโกฏิ | อาจารย์ | ปริญญาโท | 1 เม.ย.2563 | 4 เดือน | 0 | |

ตารางที่ 3 จำนวนบุคลากรสายสนับสนุนวิชาการ จำแนกตามตำแหน่ง และวุฒิการศึกษา

| ลำดับ | ชื่อ - สกุล | ตำแหน่ง | วุฒิการศึกษา |
|-------|---------------------------------|--|-------------------|
| 1 | นางสาววารุณี เหลืองสกุลพงษ์ | หัวหน้างานกลุ่มภารกิจ ด้านการบริการการศึกษาและ พัฒนาคุณภาพการศึกษา | ปริญญาโท |
| 2 | นางปาริชาติ เพชรวิเศษ | นักวิชาการศึกษา | ปริญญาโท |
| 3 | ว่าที่ร้อยตรีสุเพ็ญศิริ มีพยุง | นักวิชาการศึกษา | ปริญญาโท |
| 4 | นางสาวปนัดดา ลียาง | นักวิชาการศึกษา | ปริญญาโท |
| 5 | นางสาวภัทรนิษฐ์ ฐิระโกมลศักดิ์ | นักวิชาการศึกษา | ปริญญาโท |
| 6 | นางราตรี มีสมบัติ | นักวิชาการศึกษา | ปริญญาโท |
| 7 | นางสาวนพรัตน์ สบายกาญจน์ | นักวิชาการศึกษา | ปริญญาโท |
| 8 | นางจุลฉัตร น้อยจินดา | เจ้าหน้าที่บริหารงานทั่วไป | ปริญญาโท |
| 9 | นางสาวสิรินาถ เจือบุญ | เจ้าหน้าที่บริหารงานทั่วไป | ปริญญาตรี |
| 10 | นางสาวอาลิศลักษณ์ แว่วว็บ | เจ้าหน้าที่บริหารงานทั่วไป | ปริญญาตรี |
| 11 | นางสาวสายชล พายู่สุข | เจ้าหน้าที่บริหารงานทั่วไป | ปริญญาตรี |
| 12 | นางสาวชนกธิดา แก้วศรี | เจ้าหน้าที่บริหารงานทั่วไป | ปริญญาตรี |
| 13 | นายพินิต มณีเขียว | นักวิชาการโสตทัศนศึกษา | ปริญญาตรี |
| 14 | นายมาโนช เฟ็งพันธ์ | นักวิชาการโสตทัศนศึกษา | ปริญญาตรี |
| 15 | นางสาวอลิสา รุ่งเรือง | นักวิทยาศาสตร์การกีฬา | ปริญญาตรี |
| 16 | นางสาวกัญญา คงพรหม | นักวิชาการพัสดุ | ปริญญาตรี |
| 17 | นางสาวจารีรัตน์ เกษเกษิ | นักกิจการนักศึกษา | ปริญญาตรี |
| 18 | นายชญานนท์ ภมระภา | นักรังสีการแพทย์ | ปริญญาตรี |
| 19 | นางสาวพันธจารีย์ ทิรญรัตน์ | นักรังสีการแพทย์ | ปริญญาตรี |
| 20 | นางสาวคริธญา เรืองศิลป์ประเสริฐ | พนักงานปฏิบัติการ | มัธยมศึกษาปีที่ 6 |

ตารางที่ 4 จำนวนบุคลากรสายสนับสนุนวิชาชีพ จำแนกตามตำแหน่ง และวุฒิการศึกษา

| ลำดับ | ชื่อ - สกุล | ตำแหน่ง | วุฒิการศึกษา |
|-------|-------------------------|---|--------------|
| 1 | นายแพทย์ณัฐ วิมลศิริ | ผู้ช่วยคณบดีด้านบริการ | ปริญญาโท |
| 2 | นายแพทย์ธีรกร อุดมพันธ์ | แพทย์ผู้เชี่ยวชาญ สาขารังสีวิทยาวินิจฉัย | ปริญญาโท |

| ลำดับ | ชื่อ - สกุล | ตำแหน่ง | วุฒิการศึกษา |
|-------|-----------------------------|---|-------------------|
| 3 | นายฉัฐนภ ภราสมพงษ์ | รักษาการผู้อำนวยการศูนย์ภาพ วินิจฉัยและร่วมรักษาเพื่อ ปวงชน/ที่ปรึกษาศูนย์ภาพ วินิจฉัยและร่วมรักษาเพื่อปวงชน | ปริญญาตรี |
| 4 | นางสาว สุพรรณิ หนั่นทุม | เจ้าหน้าที่บริหารงานทั่วไป | ปริญญาโท |
| 5 | นายฉัตริน สารคำ | เจ้าหน้าที่บริหารงานทั่วไป | ปริญญาตรี |
| 6 | นายภาณุรุจ ศรีตะวรรณ | นักรังสีการแพทย์ | ปริญญาตรี |
| 7 | นางสาวปนัดดา คิตเข้ม | นักรังสีการแพทย์ | ปริญญาตรี |
| 8 | นางสาววิฑิตินันท์ เฟื่องสาร | นักรังสีการแพทย์ | ปริญญาตรี |
| 9 | นายฉัฐวุฒิ วิจารณ์ | นักรังสีการแพทย์ | ปริญญาตรี |
| 10 | นางสาวบรรณวรรณ เพ็ชรเลิศ | นักรังสีการแพทย์ | ปริญญาตรี |
| 11 | นายบวรวงศ์ นิระโส | นักรังสีการแพทย์ | ปริญญาตรี |
| 12 | นางสาวพรวิมล แก้วทอง | เจ้าหน้าที่บริหารงานทั่วไป | ปริญญาตรี |
| 13 | นายพงศา หลีน้อย | เจ้าหน้าที่บริหารงานทั่วไป | ปริญญาตรี |
| 14 | นางสาววิฑิตินันท์ พงษ์พนัส | พนักงานธุรการ (ปฏิบัติหน้าที่ในตำแหน่ง เจ้าหน้าที่บริหารงานทั่วไป) | ปริญญาตรี |
| 15 | นางสาวพนิดา ปฏิตั้ง | พนักงานปฏิบัติการ | มัธยมศึกษาปีที่ 6 |

8. ข้อมูลพื้นฐานโดยย่อเกี่ยวกับงบประมาณ และอาคารสถานที่

8.1 งบประมาณ

คณะเทคโนโลยีวิทยาศาสตร์สุขภาพ วิทยาลัยวิทยาศาสตร์การแพทย์เจ้าฟ้าจุฬาภรณฯ ได้รับการอนุมัติจัดสรรงบประมาณแผ่นดินและงบประมาณรายได้ของราชวิทยาลัยจุฬาภรณฯ โดยครอบคลุมงบประมาณ ดังนี้

1. ปีงบประมาณ 2562

| งบประมาณ | จำนวนเงิน (บาท) |
|-----------------|----------------------|
| งบประมาณแผ่นดิน | 27,368,000.00 |
| งบประมาณรายได้ | 25,097,400.00 |
| รวม | 52,465,400.00 |

2. งบประมาณ 2563

| งบประมาณ 2562 | จำนวนเงิน (บาท) |
|-----------------|-----------------------|
| งบประมาณแผ่นดิน | 357,880,700.00 |
| งบประมาณรายได้ | 19,095,500.00 |
| รวม | 376,946,200.00 |

8.2 อาคารสถานที่

ราชวิทยาลัยจุฬาภรณ์ มีสินทรัพย์ เทคโนโลยี และอุปกรณ์ ที่ช่วยสนับสนุนพันธกิจของคณะเทคโนโลยีวิทยาศาสตร์สุขภาพ ดังนี้

อาคารสถานที่

1. อาคารศูนย์การแพทย์มะเร็งวิทยาจุฬาภรณ์ โรงพยาบาลจุฬาภรณ์ 14 ชั้น ขนาด 100 เตียง
2. อาคารศูนย์การแพทย์จุฬาภรณ์เฉลิมพระเกียรติ โรงพยาบาลจุฬาภรณ์ ขนาด 30 เตียง
3. อาคารสำนักงานเลขาธิการราชวิทยาลัยจุฬาภรณ์ (ชั่วคราว) อาคารบริหาร 2 ชั้น 3 บริษัท กสท. โทรคมนาคม จำกัด (มหาชน)
4. สำนักงานคณะเทคโนโลยีวิทยาศาสตร์สุขภาพ อาคารบริหาร 2 ชั้น 3 บริษัท กสท. โทรคมนาคม จำกัด (มหาชน)
5. ห้องสมุดราชวิทยาลัยจุฬาภรณ์ อาคารบริหาร 2 ชั้น 1 บริษัท กสท. โทรคมนาคม จำกัด (มหาชน)
6. ห้องปฏิบัติการรังสีเทคนิค อาคารบริหาร 2 ชั้น 1 บริษัท กสท. โทรคมนาคม จำกัด (มหาชน)
7. ห้องปฏิบัติการทางชีวกลศาสตร์ อาคารบริหาร 2 ชั้น 1 บริษัท กสท. โทรคมนาคม จำกัด (มหาชน)
8. ห้องสำนักงานคณบดีคณะเทคโนโลยีวิทยาศาสตร์สุขภาพ อาคารบริหาร 2 ชั้น 1 บริษัท กสท. โทรคมนาคม จำกัด (มหาชน)
9. อาคารโรงพยาบาลศูนย์การแพทย์ภัทรมาหาราชาานุสรณ์ 400 เตียงและหอพัก (อยู่ระหว่างการดำเนินการก่อสร้าง)
10. อาคารศูนย์การเรียนรู้และวิจัยเฉลิมพระเกียรติ 60 พรรษาเจ้าฟ้าจุฬาภรณ์ พร้อมศูนย์กีฬา (อยู่ระหว่างการดำเนินการก่อสร้าง)

บทที่ 2

ผลการประเมินรายองค์ประกอบตัวบ่งชี้

องค์ประกอบที่ 1 การผลิตบัณฑิต

| ตัวบ่งชี้ | ร่องรอย/หลักฐาน/รายละเอียดเพิ่มเติม และนำมาใช้ประกอบการพิจารณาตัดสินผลการประเมินแต่ละตัวบ่งชี้ | ผลประเมินตนเอง (SAR) | ผลการประเมินคณะกรรมการ | | | | | | | | | | | | | | | | | | | | | | | | | | | | | | |
|---|--|---|------------------------|--|-------------------|-----------------|---|---|------|------|------------|--|------|------|-------------|---|------|------|-------------|---|------|------|-------------|---------------------------------------|--|-------|--|-------------------------------------|--|---|--|--|--|
| 1.1 | <p>ผลการบริหารจัดการหลักสูตรโดยรวม</p> <p>คณะเทคโนโลยีวิทยาศาสตร์สุขภาพ มีหลักสูตรที่เปิดสอนในปีการศึกษา 2562 ทั้งหมด จำนวน 4 หลักสูตร และได้ประเมินคุณภาพการศึกษาภายในระดับหลักสูตรทุกหลักสูตรตามเกณฑ์มาตรฐานที่ สกอ.กำหนด โดยมีผลการประเมินรายหลักสูตรสรุปได้ ดังนี้</p> <table border="1" style="width: 100%; border-collapse: collapse; margin-top: 10px;"> <thead> <tr> <th rowspan="2" style="width: 30%;">ชื่อหลักสูตร</th> <th colspan="2" style="width: 40%;">ผลการประเมิน</th> <th rowspan="2" style="width: 30%;">วันที่ตรวจประเมิน</th> </tr> <tr> <th style="width: 10%;">องค์ประกอบที่ 1</th> <th style="width: 30%;">ผลรวมของคะแนนค่าเฉลี่ยองค์ประกอบที่ 2-6</th> </tr> </thead> <tbody> <tr> <td>1) หลักสูตรวิทยาศาสตรบัณฑิต สาขาวิชาฉุกเฉินการแพทย์ (ต่อเนื่อง)</td> <td style="text-align: center;">ผ่าน</td> <td style="text-align: center;">2.54</td> <td style="text-align: center;">4 ส.ค.2563</td> </tr> <tr> <td>2) หลักสูตรวิทยาศาสตรมหาบัณฑิต สาขาวิชาสหภาพการแพทย์</td> <td style="text-align: center;">ผ่าน</td> <td style="text-align: center;">3.41</td> <td style="text-align: center;">10 ส.ค.2563</td> </tr> <tr> <td>3) หลักสูตรวิทยาศาสตรบัณฑิต สาขาวิชารังสีเทคนิค</td> <td style="text-align: center;">ผ่าน</td> <td style="text-align: center;">3.48</td> <td style="text-align: center;">11 ส.ค.2563</td> </tr> <tr> <td>4) หลักสูตรวิทยาศาสตรบัณฑิต สาขาวิชาวิทยาศาสตร์การเคลื่อนไหวและสุขภาพ</td> <td style="text-align: center;">ผ่าน</td> <td style="text-align: center;">3.10</td> <td style="text-align: center;">14 ส.ค.2563</td> </tr> <tr> <td colspan="2">ผลรวมของค่าคะแนนประเมินของทุกหลักสูตร</td> <td style="text-align: center;">12.53</td> <td></td> </tr> <tr> <td colspan="2">จำนวนหลักสูตรทั้งหมดที่คณะรับผิดชอบ</td> <td style="text-align: center;">4</td> <td></td> </tr> </tbody> </table> | ชื่อหลักสูตร | ผลการประเมิน | | วันที่ตรวจประเมิน | องค์ประกอบที่ 1 | ผลรวมของคะแนนค่าเฉลี่ยองค์ประกอบที่ 2-6 | 1) หลักสูตรวิทยาศาสตรบัณฑิต สาขาวิชาฉุกเฉินการแพทย์ (ต่อเนื่อง) | ผ่าน | 2.54 | 4 ส.ค.2563 | 2) หลักสูตรวิทยาศาสตรมหาบัณฑิต สาขาวิชาสหภาพการแพทย์ | ผ่าน | 3.41 | 10 ส.ค.2563 | 3) หลักสูตรวิทยาศาสตรบัณฑิต สาขาวิชารังสีเทคนิค | ผ่าน | 3.48 | 11 ส.ค.2563 | 4) หลักสูตรวิทยาศาสตรบัณฑิต สาขาวิชาวิทยาศาสตร์การเคลื่อนไหวและสุขภาพ | ผ่าน | 3.10 | 14 ส.ค.2563 | ผลรวมของค่าคะแนนประเมินของทุกหลักสูตร | | 12.53 | | จำนวนหลักสูตรทั้งหมดที่คณะรับผิดชอบ | | 4 | | <p>ค่าเป้าหมาย : เป็นไปตามเกณฑ์</p> | <p>ผลการประเมิน : เป็นไปตามเกณฑ์ 3.13 คะแนน</p> |
| ชื่อหลักสูตร | ผลการประเมิน | | วันที่ตรวจประเมิน | | | | | | | | | | | | | | | | | | | | | | | | | | | | | | |
| | องค์ประกอบที่ 1 | ผลรวมของคะแนนค่าเฉลี่ยองค์ประกอบที่ 2-6 | | | | | | | | | | | | | | | | | | | | | | | | | | | | | | | |
| 1) หลักสูตรวิทยาศาสตรบัณฑิต สาขาวิชาฉุกเฉินการแพทย์ (ต่อเนื่อง) | ผ่าน | 2.54 | 4 ส.ค.2563 | | | | | | | | | | | | | | | | | | | | | | | | | | | | | | |
| 2) หลักสูตรวิทยาศาสตรมหาบัณฑิต สาขาวิชาสหภาพการแพทย์ | ผ่าน | 3.41 | 10 ส.ค.2563 | | | | | | | | | | | | | | | | | | | | | | | | | | | | | | |
| 3) หลักสูตรวิทยาศาสตรบัณฑิต สาขาวิชารังสีเทคนิค | ผ่าน | 3.48 | 11 ส.ค.2563 | | | | | | | | | | | | | | | | | | | | | | | | | | | | | | |
| 4) หลักสูตรวิทยาศาสตรบัณฑิต สาขาวิชาวิทยาศาสตร์การเคลื่อนไหวและสุขภาพ | ผ่าน | 3.10 | 14 ส.ค.2563 | | | | | | | | | | | | | | | | | | | | | | | | | | | | | | |
| ผลรวมของค่าคะแนนประเมินของทุกหลักสูตร | | 12.53 | | | | | | | | | | | | | | | | | | | | | | | | | | | | | | | |
| จำนวนหลักสูตรทั้งหมดที่คณะรับผิดชอบ | | 4 | | | | | | | | | | | | | | | | | | | | | | | | | | | | | | | |
| | | <p>หมายเหตุ : (ระบุเหตุผลผลของการประเมินที่ต่างจากที่ระบุใน SAR)</p> | | | | | | | | | | | | | | | | | | | | | | | | | | | | | | | |

| ตัวบ่งชี้ | ร่องรอย/หลักฐาน/รายละเอียดเพิ่มเติม และนำมาใช้ประกอบการพิจารณาตัดสินผลการประเมินแต่ละตัวบ่งชี้ | ผลประเมินตนเอง (SAR) | ผลการประเมินคณะกรรมการ |
|-----------|---|--|---|
| 1.2 | <p>การส่งเสริมทักษะความสามารถด้านการสื่อสารภาษา และด้านเทคโนโลยีสารสนเทศตามอัตลักษณ์ของบัณฑิตคณะ (ตัวบ่งชี้ รจภ.เพิ่มเติม)</p> <p>ข้อเสนอแนะของกรรมการ</p> <p>- ควรทบทวนอัตลักษณ์ของคณะ ให้สอดคล้องกับยุทธศาสตร์ และพันธกิจของคณะ</p> | <p>ค่าเป้าหมาย : 4 ข้อ</p> <p>ผลการประเมิน : 3 ข้อ (ข้อ 1-3)</p> <p>คะแนนการประเมินตนเอง : 2 คะแนน</p> <p>การบรรลุเป้าหมาย <input type="checkbox"/> บรรลุ <input checked="" type="checkbox"/> ไม่บรรลุ</p> | <p>ผลการประเมิน : 2 ข้อ (ข้อ 1-2)</p> <p>คะแนนการประเมินกรรมการ : .2 คะแนน</p> <p>การบรรลุเป้าหมาย <input type="checkbox"/> บรรลุ <input checked="" type="checkbox"/> ไม่บรรลุ</p> <p>หมายเหตุ : (ระบุเหตุผลผลของการประเมินที่ต่างจากที่ระบุใน SAR)</p> |

| ตัวบ่งชี้ | ร่องรอย/หลักฐาน/รายละเอียดเพิ่มเติม และนำมาใช้ประกอบการพิจารณาตัดสินผลการประเมินแต่ละตัวบ่งชี้ | ผลประเมินตนเอง (SAR) | ผลการประเมิน คณะกรรมการ | | | | | | | | | | | | | | | | | | | | | | |
|---|---|----------------------|-------------------------|---|------|--|----|--|-------|--|-----------------------|-----------------------|--------------|--------------|-----------------------------|-------------------------------|-----------|-----------|-------------------------|-------------------------|---|---|-----------------------------------|-----------------------------------|--|
| 1.3 | <p>อาจารย์ประจำคณะที่มีคุณวุฒิปริญญาเอก</p> <p>ข้อค้นพบ</p> <p>คณะเทคโนโลยีวิทยาศาสตร์สุขภาพ มีอาจารย์ประจำทั้งหมด (รวมที่ลาศึกษาต่อ) จำนวน 18.5 คน มีอาจารย์ประจำที่มีคุณวุฒิปริญญาเอก จำนวน 10 คน</p> <p>วิธีการคำนวณ :</p> $\frac{\text{ค่าร้อยละของอาจารย์ประจำที่มีคุณวุฒิปริญญาเอก}}{18.5} \times 100 = \text{ร้อยละ } 54.05$ <p>เปรียบเทียบร้อยละ 40 เท่ากับ 5 คะแนน</p> $\frac{54.05}{40} \times 5 = 6.75 \text{ คะแนน}$ <p>ข้อมูลพื้นฐาน</p> <table border="1" data-bbox="244 1122 879 1462"> <thead> <tr> <th>ข้อมูลพื้นฐาน</th> <th>จำนวน</th> </tr> </thead> <tbody> <tr> <td>จำนวนอาจารย์ประจำทั้งหมด (รวมที่ลาศึกษาต่อ)</td> <td>18.5</td> </tr> <tr> <td>จำนวนอาจารย์ประจำที่มีคุณวุฒิปริญญาเอก</td> <td>10</td> </tr> <tr> <td>ร้อยละของอาจารย์ประจำที่มีคุณวุฒิปริญญาเอก</td> <td>54.05</td> </tr> </tbody> </table> | ข้อมูลพื้นฐาน | จำนวน | จำนวนอาจารย์ประจำทั้งหมด (รวมที่ลาศึกษาต่อ) | 18.5 | จำนวนอาจารย์ประจำที่มีคุณวุฒิปริญญาเอก | 10 | ร้อยละของอาจารย์ประจำที่มีคุณวุฒิปริญญาเอก | 54.05 | <p>ค่าเป้าหมาย</p> <p>: ร้อยละ 40 ขึ้นไป</p> <table border="1" data-bbox="895 421 1161 913"> <tbody> <tr> <td>ผลการประเมิน :</td> <td>ผลการประเมิน :</td> </tr> <tr> <td>ร้อยละ 54.05</td> <td>ร้อยละ 54.05</td> </tr> <tr> <td>คะแนนการประเมินตนเอง</td> <td>คะแนนการประเมินกรรมการ</td> </tr> <tr> <td>: 5 คะแนน</td> <td>: 5 คะแนน</td> </tr> <tr> <td>การบรรลุเป้าหมาย</td> <td>การบรรลุเป้าหมาย</td> </tr> <tr> <td><input checked="" type="checkbox"/> บรรลุ</td> <td><input checked="" type="checkbox"/> บรรลุ</td> </tr> <tr> <td><input type="checkbox"/> ไม่บรรลุ</td> <td><input type="checkbox"/> ไม่บรรลุ</td> </tr> </tbody> </table> <p>หมายเหตุ : (ระบุเหตุผลผลของการประเมินที่ต่างจากที่ระบุใน SAR)</p> | ผลการประเมิน : | ผลการประเมิน : | ร้อยละ 54.05 | ร้อยละ 54.05 | คะแนนการประเมินตนเอง | คะแนนการประเมินกรรมการ | : 5 คะแนน | : 5 คะแนน | การบรรลุเป้าหมาย | การบรรลุเป้าหมาย | <input checked="" type="checkbox"/> บรรลุ | <input checked="" type="checkbox"/> บรรลุ | <input type="checkbox"/> ไม่บรรลุ | <input type="checkbox"/> ไม่บรรลุ | |
| ข้อมูลพื้นฐาน | จำนวน | | | | | | | | | | | | | | | | | | | | | | | | |
| จำนวนอาจารย์ประจำทั้งหมด (รวมที่ลาศึกษาต่อ) | 18.5 | | | | | | | | | | | | | | | | | | | | | | | | |
| จำนวนอาจารย์ประจำที่มีคุณวุฒิปริญญาเอก | 10 | | | | | | | | | | | | | | | | | | | | | | | | |
| ร้อยละของอาจารย์ประจำที่มีคุณวุฒิปริญญาเอก | 54.05 | | | | | | | | | | | | | | | | | | | | | | | | |
| ผลการประเมิน : | ผลการประเมิน : | | | | | | | | | | | | | | | | | | | | | | | | |
| ร้อยละ 54.05 | ร้อยละ 54.05 | | | | | | | | | | | | | | | | | | | | | | | | |
| คะแนนการประเมินตนเอง | คะแนนการประเมินกรรมการ | | | | | | | | | | | | | | | | | | | | | | | | |
| : 5 คะแนน | : 5 คะแนน | | | | | | | | | | | | | | | | | | | | | | | | |
| การบรรลุเป้าหมาย | การบรรลุเป้าหมาย | | | | | | | | | | | | | | | | | | | | | | | | |
| <input checked="" type="checkbox"/> บรรลุ | <input checked="" type="checkbox"/> บรรลุ | | | | | | | | | | | | | | | | | | | | | | | | |
| <input type="checkbox"/> ไม่บรรลุ | <input type="checkbox"/> ไม่บรรลุ | | | | | | | | | | | | | | | | | | | | | | | | |

| ตัวบ่งชี้ | ร่องรอย/หลักฐาน/รายละเอียดเพิ่มเติม และนำมาใช้ประกอบการพิจารณาตัดสินผลการประเมินแต่ละตัวบ่งชี้ | ผลประเมินตนเอง (SAR) | ผลการประเมิน คณะกรรมการ | | | | | | | | | | | | | | | | | | | | | | | | | | |
|---|---|----------------------|-------------------------|---|------|--|------|---------------------------------------|---|---------------------------------------|---|--------------------------------------|---|--|---------------------|---------------------|----------------|----------------|-----------------------------|-------------------------------|--------------|--------------|-------------------------|-------------------------|--------------------------------|--------------------------------|--|--|--|
| 1.4 | <p>อาจารย์ประจำคณะที่ดำรงตำแหน่งทางวิชาการ</p> <p>ข้อค้นพบ</p> <p>คณะเทคโนโลยีวิทยาศาสตร์สุขภาพ มีอาจารย์ประจำทั้งหมด (รวมทั้งที่ลาศึกษาต่อ) จำนวน 18.5 คน มีอาจารย์ประจำที่ดำรงตำแหน่งทางวิชาการจำนวน 6 คน</p> <p>วิธีการคำนวณ :</p> <p>ค่าร้อยละของอาจารย์ประจำที่ดำรงตำแหน่งทางวิชาการ</p> $\frac{6}{18.5} \times 100 = \text{ร้อยละ } 32.43$ <p>เปรียบเทียบกับร้อยละ 60 เท่ากับ 5 คะแนน</p> $\frac{32.43}{60} \times 5 = 2.70 \text{ คะแนน}$ <p>ข้อมูลพื้นฐาน</p> <table border="1" data-bbox="244 1153 874 1709"> <thead> <tr> <th>ข้อมูลพื้นฐาน</th> <th>จำนวน</th> </tr> </thead> <tbody> <tr> <td>อาจารย์ประจำทั้งหมด รวมทั้งที่ปฏิบัติงานจริงและลาศึกษาต่อ</td> <td>18.5</td> </tr> <tr> <td>อาจารย์ประจำทั้งหมดที่ดำรงตำแหน่งอาจารย์</td> <td>12.5</td> </tr> <tr> <td>อาจารย์ประจำทั้งหมดที่ดำรงตำแหน่ง ผศ.</td> <td>4</td> </tr> <tr> <td>อาจารย์ประจำทั้งหมดที่ดำรงตำแหน่ง รศ.</td> <td>1</td> </tr> <tr> <td>อาจารย์ประจำทั้งหมดที่ดำรงตำแหน่ง ศ.</td> <td>1</td> </tr> </tbody> </table> | ข้อมูลพื้นฐาน | จำนวน | อาจารย์ประจำทั้งหมด รวมทั้งที่ปฏิบัติงานจริงและลาศึกษาต่อ | 18.5 | อาจารย์ประจำทั้งหมดที่ดำรงตำแหน่งอาจารย์ | 12.5 | อาจารย์ประจำทั้งหมดที่ดำรงตำแหน่ง ผศ. | 4 | อาจารย์ประจำทั้งหมดที่ดำรงตำแหน่ง รศ. | 1 | อาจารย์ประจำทั้งหมดที่ดำรงตำแหน่ง ศ. | 1 | <p>ค่าเป้าหมาย</p> <p>: ร้อยละ 60 ขึ้นไป</p> <table border="1" data-bbox="900 421 1155 913"> <tbody> <tr> <td>ผลการประเมิน</td> <td>ผลการประเมิน</td> </tr> <tr> <td>: ร้อยละ 32.43</td> <td>: ร้อยละ 32.43</td> </tr> <tr> <td>คะแนนการประเมินตนเอง</td> <td>คะแนนการประเมินกรรมการ</td> </tr> <tr> <td>: 2.70 คะแนน</td> <td>: 2.70 คะแนน</td> </tr> <tr> <td>การบรรลุเป้าหมาย</td> <td>การบรรลุเป้าหมาย</td> </tr> <tr> <td><input type="checkbox"/> บรรลุ</td> <td><input type="checkbox"/> บรรลุ</td> </tr> <tr> <td><input checked="" type="checkbox"/> ไม่บรรลุ</td> <td><input checked="" type="checkbox"/> ไม่บรรลุ</td> </tr> </tbody> </table> <p>หมายเหตุ : (ระบุเหตุผลผลของการประเมินที่ต่างจากที่ระบุใน SAR)</p> | ผลการประเมิน | ผลการประเมิน | : ร้อยละ 32.43 | : ร้อยละ 32.43 | คะแนนการประเมินตนเอง | คะแนนการประเมินกรรมการ | : 2.70 คะแนน | : 2.70 คะแนน | การบรรลุเป้าหมาย | การบรรลุเป้าหมาย | <input type="checkbox"/> บรรลุ | <input type="checkbox"/> บรรลุ | <input checked="" type="checkbox"/> ไม่บรรลุ | <input checked="" type="checkbox"/> ไม่บรรลุ | |
| ข้อมูลพื้นฐาน | จำนวน | | | | | | | | | | | | | | | | | | | | | | | | | | | | |
| อาจารย์ประจำทั้งหมด รวมทั้งที่ปฏิบัติงานจริงและลาศึกษาต่อ | 18.5 | | | | | | | | | | | | | | | | | | | | | | | | | | | | |
| อาจารย์ประจำทั้งหมดที่ดำรงตำแหน่งอาจารย์ | 12.5 | | | | | | | | | | | | | | | | | | | | | | | | | | | | |
| อาจารย์ประจำทั้งหมดที่ดำรงตำแหน่ง ผศ. | 4 | | | | | | | | | | | | | | | | | | | | | | | | | | | | |
| อาจารย์ประจำทั้งหมดที่ดำรงตำแหน่ง รศ. | 1 | | | | | | | | | | | | | | | | | | | | | | | | | | | | |
| อาจารย์ประจำทั้งหมดที่ดำรงตำแหน่ง ศ. | 1 | | | | | | | | | | | | | | | | | | | | | | | | | | | | |
| ผลการประเมิน | ผลการประเมิน | | | | | | | | | | | | | | | | | | | | | | | | | | | | |
| : ร้อยละ 32.43 | : ร้อยละ 32.43 | | | | | | | | | | | | | | | | | | | | | | | | | | | | |
| คะแนนการประเมินตนเอง | คะแนนการประเมินกรรมการ | | | | | | | | | | | | | | | | | | | | | | | | | | | | |
| : 2.70 คะแนน | : 2.70 คะแนน | | | | | | | | | | | | | | | | | | | | | | | | | | | | |
| การบรรลุเป้าหมาย | การบรรลุเป้าหมาย | | | | | | | | | | | | | | | | | | | | | | | | | | | | |
| <input type="checkbox"/> บรรลุ | <input type="checkbox"/> บรรลุ | | | | | | | | | | | | | | | | | | | | | | | | | | | | |
| <input checked="" type="checkbox"/> ไม่บรรลุ | <input checked="" type="checkbox"/> ไม่บรรลุ | | | | | | | | | | | | | | | | | | | | | | | | | | | | |

| ตัวบ่งชี้ | ร่องรอย/หลักฐาน/รายละเอียดเพิ่มเติม และนำมาใช้ประกอบการพิจารณาตัดสินผลการประเมินแต่ละตัวบ่งชี้ | ผลประเมินตนเอง (SAR) | ผลการประเมินคณะกรรมการ | | | | | | | | | | | | | | | | |
|--|---|----------------------|------------------------|---|-------|--|------|---|------|---|---|--|---------------------------|---------------------------|--------------------------------|----------------------------------|--|--|--|
| 1.5 | <p>จำนวนนักศึกษาเต็มเวลาเทียบเท่าต่อจำนวนอาจารย์ประจำ</p> <p>ข้อมูลพื้นฐาน</p> <table border="1" data-bbox="245 506 863 1088"> <thead> <tr> <th>ข้อมูลพื้นฐาน</th> <th>จำนวน</th> </tr> </thead> <tbody> <tr> <td>1.จำนวนนักศึกษาเต็มเวลาเทียบเท่าต่อปี (FTES) ต่อจำนวนอาจารย์ประจำ</td> <td>88.82</td> </tr> <tr> <td>2.จำนวนอาจารย์ประจำทั้งหมด (รวมทั้งที่ปฏิบัติงานจริงและลาศึกษาต่อ)</td> <td>18.5</td> </tr> <tr> <td>3.สัดส่วนจำนวนนักศึกษาเต็มเวลาเทียบเท่าต่อจำนวนอาจารย์ประจำ (1) ÷ (2)</td> <td>4.80</td> </tr> <tr> <td>4.สัดส่วนจำนวนนักศึกษาเต็มเวลาต่อจำนวนอาจารย์ประจำตามเกณฑ์มาตรฐาน</td> <td>8</td> </tr> </tbody> </table> | ข้อมูลพื้นฐาน | จำนวน | 1.จำนวนนักศึกษาเต็มเวลาเทียบเท่าต่อปี (FTES) ต่อจำนวนอาจารย์ประจำ | 88.82 | 2.จำนวนอาจารย์ประจำทั้งหมด (รวมทั้งที่ปฏิบัติงานจริงและลาศึกษาต่อ) | 18.5 | 3.สัดส่วนจำนวนนักศึกษาเต็มเวลาเทียบเท่าต่อจำนวนอาจารย์ประจำ (1) ÷ (2) | 4.80 | 4.สัดส่วนจำนวนนักศึกษาเต็มเวลาต่อจำนวนอาจารย์ประจำตามเกณฑ์มาตรฐาน | 8 | <p>ค่าเป้าหมาย : ร้อยละ ≤ 0</p> <table border="1" data-bbox="895 416 1161 573"> <tr> <td>ผลการประเมิน : ร้อยละ -40</td> <td>ผลการประเมิน : ร้อยละ -40</td> </tr> </table> <table border="1" data-bbox="895 573 1161 741"> <tr> <td>คะแนนการประเมินตนเอง : 5 คะแนน</td> <td>คะแนนการประเมินกรรมการ : 5 คะแนน</td> </tr> </table> <table border="1" data-bbox="895 741 1161 909"> <tr> <td>การบรรลุเป้าหมาย <input checked="" type="checkbox"/> บรรลุ <input type="checkbox"/> ไม่บรรลุ</td> <td>การบรรลุเป้าหมาย <input checked="" type="checkbox"/> บรรลุ <input type="checkbox"/> ไม่บรรลุ</td> </tr> </table> <p>หมายเหตุ : (ระบุเหตุผลผลของการประเมินที่ต่างจากที่ระบุใน SAR)</p> | ผลการประเมิน : ร้อยละ -40 | ผลการประเมิน : ร้อยละ -40 | คะแนนการประเมินตนเอง : 5 คะแนน | คะแนนการประเมินกรรมการ : 5 คะแนน | การบรรลุเป้าหมาย <input checked="" type="checkbox"/> บรรลุ <input type="checkbox"/> ไม่บรรลุ | การบรรลุเป้าหมาย <input checked="" type="checkbox"/> บรรลุ <input type="checkbox"/> ไม่บรรลุ | |
| ข้อมูลพื้นฐาน | จำนวน | | | | | | | | | | | | | | | | | | |
| 1.จำนวนนักศึกษาเต็มเวลาเทียบเท่าต่อปี (FTES) ต่อจำนวนอาจารย์ประจำ | 88.82 | | | | | | | | | | | | | | | | | | |
| 2.จำนวนอาจารย์ประจำทั้งหมด (รวมทั้งที่ปฏิบัติงานจริงและลาศึกษาต่อ) | 18.5 | | | | | | | | | | | | | | | | | | |
| 3.สัดส่วนจำนวนนักศึกษาเต็มเวลาเทียบเท่าต่อจำนวนอาจารย์ประจำ (1) ÷ (2) | 4.80 | | | | | | | | | | | | | | | | | | |
| 4.สัดส่วนจำนวนนักศึกษาเต็มเวลาต่อจำนวนอาจารย์ประจำตามเกณฑ์มาตรฐาน | 8 | | | | | | | | | | | | | | | | | | |
| ผลการประเมิน : ร้อยละ -40 | ผลการประเมิน : ร้อยละ -40 | | | | | | | | | | | | | | | | | | |
| คะแนนการประเมินตนเอง : 5 คะแนน | คะแนนการประเมินกรรมการ : 5 คะแนน | | | | | | | | | | | | | | | | | | |
| การบรรลุเป้าหมาย <input checked="" type="checkbox"/> บรรลุ <input type="checkbox"/> ไม่บรรลุ | การบรรลุเป้าหมาย <input checked="" type="checkbox"/> บรรลุ <input type="checkbox"/> ไม่บรรลุ | | | | | | | | | | | | | | | | | | |

| ตัวบ่งชี้ | ร่องรอย/หลักฐาน/รายละเอียดเพิ่มเติม และนำมาใช้ประกอบการพิจารณาตัดสินผลการประเมินแต่ละตัวบ่งชี้ | ผลประเมินตนเอง (SAR) | ผลการประเมินคณะกรรมการ |
|-----------|---|--|---|
| 1.6 | <p>การบริการนักศึกษาระดับปริญญาตรี</p> <p>ข้อค้นพบ ดำเนินการได้ 2 ข้อ ดังนี้</p> <p><input checked="" type="checkbox"/> 1. จัดบริการให้คำปรึกษาทางวิชาการและการใช้ชีวิตแก่นักศึกษาในคณะ</p> <p><input checked="" type="checkbox"/> 2. มีการให้ข้อมูลของหน่วยงานที่ให้บริการ กิจกรรมพิเศษนอกหลักสูตร แหล่งงานทั้งเต็มเวลาและนอกเวลาแก่นักศึกษา</p> <p><input checked="" type="checkbox"/> 3. จัดกิจกรรมเตรียมความพร้อมเพื่อการทำงานเมื่อสำเร็จการศึกษาแก่นักศึกษา</p> <p><input checked="" type="checkbox"/> 4. ประเมินคุณภาพของการจัดกิจกรรมและการจัดบริการในข้อ 1-3 ทุกข้อไม่ต่ำกว่า 3.51</p> <p><input checked="" type="checkbox"/> 5. นำผลการประเมินจากข้อ 4 มาปรับปรุงพัฒนาการให้บริการและการให้ข้อมูล เพื่อส่งผลประเมินสูงขึ้นหรือเป็นไปตามความคาดหวังของนักศึกษา</p> <p><input checked="" type="checkbox"/> 6. ให้ข้อมูลและความรู้ที่เป็นประโยชน์ในการประกอบอาชีพแก่ศิษย์เก่า</p> | <p>ค่าเป้าหมาย</p> <p>: 4 ข้อ</p> <p>ผลการประเมิน</p> <p>: 4 ข้อ (ข้อ 1,2,4,5)</p> <p>คะแนนการประเมินตนเอง</p> <p>: 3 คะแนน</p> <p>การบรรลุเป้าหมาย</p> <p><input checked="" type="checkbox"/> บรรลุ <input type="checkbox"/> ไม่บรรลุ</p> <p>หมายเหตุ : (ระบุเหตุผลของการประเมินที่ต่างจากที่ระบุใน SAR)</p> | <p>ผลการประเมิน</p> <p>: 2 ข้อ (ข้อ 1-2)</p> <p>คะแนนการประเมินกรรมการ</p> <p>: 3 คะแนน</p> <p>การบรรลุเป้าหมาย</p> <p><input type="checkbox"/> บรรลุ <input checked="" type="checkbox"/> ไม่บรรลุ</p> |

| ตัวบ่งชี้ | ร่องรอย/หลักฐาน/รายละเอียดเพิ่มเติม และนำมาใช้ประกอบการพิจารณาตัดสินผลการประเมินแต่ละตัวบ่งชี้ | ผลประเมินตนเอง (SAR) | ผลการประเมินคณะกรรมการ |
|-----------|---|--|---|
| 1.7 | <p>กิจกรรมนักศึกษาในระดับปริญญาตรี</p> <p>ข้อค้นพบ ดำเนินการได้ 4 ข้อดังนี้</p> <p><input checked="" type="checkbox"/> 1. จัดทำแผนการจัดกิจกรรมพัฒนานักศึกษาในภาพรวมของคณะโดยให้นักศึกษามีส่วนร่วมในการจัดทำแผนและการจัดกิจกรรม</p> <p><input checked="" type="checkbox"/> 2. ในแผนการจัดกิจกรรมพัฒนานักศึกษา ให้ดำเนินกิจกรรมที่ส่งเสริมคุณลักษณะบัณฑิตตามมาตรฐานผลการเรียนรู้ตามกรอบมาตรฐานคุณวุฒิแห่งชาติ 5 ประการ ให้ครบถ้วน</p> <p><input checked="" type="checkbox"/> 3. จัดกิจกรรมให้ความรู้และทักษะการประกันคุณภาพแก่นักศึกษา</p> <p><input checked="" type="checkbox"/> 4. ทุกกิจกรรมที่ดำเนินการ มีการประเมินผลความสำเร็จตามวัตถุประสงค์ของกิจกรรมและนำผลการประเมินมาปรับปรุงการดำเนินงานครั้งต่อไป</p> <p><input checked="" type="checkbox"/> 5. ประเมินความสำเร็จตามวัตถุประสงค์ของแผนการจัดกิจกรรมพัฒนานักศึกษา</p> <p><input checked="" type="checkbox"/> 6. นำผลการประเมินไปปรับปรุงแผนหรือปรับปรุงการจัดกิจกรรมเพื่อพัฒนานักศึกษา</p> | <p>ค่าเป้าหมาย</p> <p>: 6 ข้อ</p> <p>ผลการประเมิน</p> <p>: 6 ข้อ (ข้อ 1-6)</p> <p>คะแนนการประเมินตนเอง</p> <p>: 5 คะแนน</p> <p>การบรรลุเป้าหมาย</p> <p><input checked="" type="checkbox"/> บรรลุ <input type="checkbox"/> ไม่บรรลุ</p> <p>หมายเหตุ : (ระบุเหตุผลของการประเมินที่ต่างจากที่ระบุใน SAR)</p> | <p>ผลการประเมิน</p> <p>: 4 ข้อ (ข้อ 1-4)</p> <p>คะแนนการประเมินกรรมการ</p> <p>: 5 คะแนน</p> <p>การบรรลุเป้าหมาย</p> <p><input type="checkbox"/> บรรลุ <input checked="" type="checkbox"/> ไม่บรรลุ</p> |

องค์ประกอบที่ 2 การวิจัยและนวัตกรรม

| ตัวบ่งชี้ | ร่องรอย/หลักฐาน/รายละเอียดเพิ่มเติม และนำมาใช้ประกอบการพิจารณาตัดสินผลการประเมินแต่ละตัวบ่งชี้ | ผลประเมินตนเอง (SAR) | ผลการประเมินคณะกรรมการ |
|-----------|--|--|--|
| 2.1 | <p>ระบบและกลไกการบริหารและพัฒนางานวิจัยหรืองานสร้างสรรค์</p> <p>ข้อค้นพบ ดำเนินการได้ 6 ข้อดังนี้</p> <p><input checked="" type="checkbox"/> 1. มีระบบสารสนเทศเพื่อการบริหารงานวิจัยที่สามารถนำไปใช้ประโยชน์ในการบริหารงานวิจัยหรืองานสร้างสรรค์</p> <p><input checked="" type="checkbox"/> 2. สนับสนุนพันธกิจด้านการวิจัยหรืองานสร้างสรรค์ในประเด็นต่อไปนี้</p> <ul style="list-style-type: none"> - ห้องปฏิบัติการหรือห้องปฏิบัติงานสร้างสรรค์ หรือหน่วยวิจัย หรือศูนย์เครื่องมือหรือศูนย์ให้คำปรึกษาและสนับสนุนการวิจัยหรืองานสร้างสรรค์ - ห้องสมุดหรือแหล่งค้นคว้าข้อมูลสนับสนุนการวิจัยหรืองานสร้างสรรค์ - สิ่งอำนวยความสะดวกหรือการรักษาความปลอดภัยในการวิจัยหรือการผลิตงานสร้างสรรค์ เช่น ระบบเทคโนโลยีสารสนเทศ ระบบรักษาความปลอดภัยในห้องปฏิบัติการ - กิจกรรมวิชาการที่ส่งเสริมงานวิจัยหรืองานสร้างสรรค์ เช่น การจัดประชุมวิชาการ การจัดแสดงงานสร้างสรรค์ การจัดให้มีศาสตราจารย์อาคันตุกะหรือศาสตราจารย์รับเชิญ(visiting professor) <p><input checked="" type="checkbox"/> 3. จัดสรรงบประมาณ เพื่อเป็นทุนวิจัยหรืองานสร้างสรรค์</p> <p><input checked="" type="checkbox"/> 4. จัดสรรงบประมาณเพื่อสนับสนุนการเผยแพร่ผลงานวิจัยหรืองานสร้างสรรค์ในการประชุมวิชาการหรือการตีพิมพ์ในวารสารระดับชาติหรือนานาชาติ</p> <p><input checked="" type="checkbox"/> 5. มีการพัฒนาสมรรถนะอาจารย์และนักวิจัย มีการสร้างขวัญและกำลังใจตลอดจนยกย่องอาจารย์และนักวิจัยที่มีผลงานวิจัยหรืองานสร้างสรรค์ดีเด่น</p> | <p>ค่าเป้าหมาย : 6 ข้อ</p> <p>ผลการประเมิน : 6 ข้อ (ข้อ 1-6)</p> <p>คะแนนการประเมินตนเอง : 5 คะแนน</p> <p>การบรรลุเป้าหมาย <input checked="" type="checkbox"/> บรรลุ <input type="checkbox"/> ไม่บรรลุ</p> <p>หมายเหตุ : (ระบุเหตุผลของการประเมินที่ต่างจากที่ระบุใน SAR)</p> | <p>ผลการประเมิน : 6 ข้อ (ข้อ 1-6)</p> <p>คะแนนการประเมินกรรมการ : 5 คะแนน</p> <p>การบรรลุเป้าหมาย <input checked="" type="checkbox"/> บรรลุ <input type="checkbox"/> ไม่บรรลุ</p> |

| ตัวบ่งชี้ | ร่องรอย/หลักฐาน/รายละเอียดเพิ่มเติม และนำมาใช้ประกอบการพิจารณาตัดสินผลการประเมินแต่ละตัวบ่งชี้ | ผลประเมินตนเอง (SAR) | ผลการประเมินคณะกรรมการ |
|-----------|--|----------------------|------------------------|
| | <input checked="" type="checkbox"/> 6. ระบบและกลไกเพื่อช่วยในการคุ้มครองสิทธิของงานวิจัยหรืองานสร้างสรรค์ที่นำไปใช้ประโยชน์และดำเนินการตามระบบที่กำหนด | | |

| ตัวบ่งชี้ | ร่องรอย/หลักฐาน/รายละเอียดเพิ่มเติม และนำมาใช้ประกอบการพิจารณาตัดสินผลการประเมินแต่ละตัวบ่งชี้ | ผลประเมินตนเอง (SAR) | ผลการประเมิน คณะกรรมการ | | | | | | | | | | | | | | | | | | | | | | | | | | | | | | | | | | | | | | | | |
|---|---|----------------------|-------------------------|---|--|--|--|----------------------------------|------------|--|--|--|--|--|--|----------------------------------|-----------|--|--|--|--|--|--|----------------------------------|------|--|--|-----------------------------------|--|--|--|----------------------------------|---|--|--|---|---|---|--|--|---|---|--|
| 2.2 | <p>เงินสนับสนุนงานวิจัยและงานสร้างสรรค์</p> <p>ข้อค้นพบ</p> <p>คณะเทคโนโลยีวิทยาศาสตร์สุขภาพ ได้รับเงินสนับสนุนงานวิจัยหรืองานสร้างสรรค์จากภายใน จำนวน 11,325,450 บาท ภายนอก จำนวน 2,297,143 บาท รวมทั้งหมด จำนวน 13,622,593 บาท มีอาจารย์ประจำทั้งหมด (ไม่นับรวมผู้ศึกษาต่อ) จำนวน 16.5 คน</p> <p>ข้อมูลพื้นฐาน</p> <table border="1" data-bbox="229 734 863 1570"> <thead> <tr> <th>ข้อมูลพื้นฐาน</th> <th>จำนวน</th> </tr> </thead> <tbody> <tr> <td>1. จำนวนเงินสนับสนุนงานวิจัยหรืองานสร้างสรรค์จากภายในสถาบัน</td> <td></td> </tr> <tr> <td>- กลุ่มสาขาวิชาวิทยาศาสตร์และเทคโนโลยี</td> <td></td> </tr> <tr> <td>- กลุ่มสาขาวิชาวิทยาศาสตร์สุขภาพ</td> <td>11,325,450</td> </tr> <tr> <td>- กลุ่มสาขาวิชามนุษยศาสตร์และสังคมศาสตร์</td> <td></td> </tr> <tr> <td>2. จำนวนเงินสนับสนุนงานวิจัยหรืองานสร้างสรรค์จากภายนอกสถาบัน</td> <td></td> </tr> <tr> <td>- กลุ่มสาขาวิชาวิทยาศาสตร์และเทคโนโลยี</td> <td></td> </tr> <tr> <td>- กลุ่มสาขาวิชาวิทยาศาสตร์สุขภาพ</td> <td>2,297,143</td> </tr> <tr> <td>- กลุ่มสาขาวิชามนุษยศาสตร์และสังคมศาสตร์</td> <td></td> </tr> <tr> <td>3. จำนวนอาจารย์ประจำที่ปฏิบัติงานจริง (ไม่นับรวมผู้ลาศึกษาต่อ)</td> <td></td> </tr> <tr> <td>- กลุ่มสาขาวิชาวิทยาศาสตร์และเทคโนโลยี</td> <td></td> </tr> <tr> <td>- กลุ่มสาขาวิชาวิทยาศาสตร์สุขภาพ</td> <td>16.5</td> </tr> <tr> <td>- กลุ่มสาขาวิชามนุษยศาสตร์และสังคมศาสตร์</td> <td></td> </tr> <tr> <td>4. จำนวนอาจารย์ประจำที่ลาศึกษาต่อ</td> <td></td> </tr> <tr> <td>- กลุ่มสาขาวิชาวิทยาศาสตร์และเทคโนโลยี</td> <td></td> </tr> <tr> <td>- กลุ่มสาขาวิชาวิทยาศาสตร์สุขภาพ</td> <td>2</td> </tr> <tr> <td>- กลุ่มสาขาวิชามนุษยศาสตร์และสังคมศาสตร์</td> <td></td> </tr> </tbody> </table> | ข้อมูลพื้นฐาน | จำนวน | 1. จำนวนเงินสนับสนุนงานวิจัยหรืองานสร้างสรรค์จากภายในสถาบัน | | - กลุ่มสาขาวิชาวิทยาศาสตร์และเทคโนโลยี | | - กลุ่มสาขาวิชาวิทยาศาสตร์สุขภาพ | 11,325,450 | - กลุ่มสาขาวิชามนุษยศาสตร์และสังคมศาสตร์ | | 2. จำนวนเงินสนับสนุนงานวิจัยหรืองานสร้างสรรค์จากภายนอกสถาบัน | | - กลุ่มสาขาวิชาวิทยาศาสตร์และเทคโนโลยี | | - กลุ่มสาขาวิชาวิทยาศาสตร์สุขภาพ | 2,297,143 | - กลุ่มสาขาวิชามนุษยศาสตร์และสังคมศาสตร์ | | 3. จำนวนอาจารย์ประจำที่ปฏิบัติงานจริง (ไม่นับรวมผู้ลาศึกษาต่อ) | | - กลุ่มสาขาวิชาวิทยาศาสตร์และเทคโนโลยี | | - กลุ่มสาขาวิชาวิทยาศาสตร์สุขภาพ | 16.5 | - กลุ่มสาขาวิชามนุษยศาสตร์และสังคมศาสตร์ | | 4. จำนวนอาจารย์ประจำที่ลาศึกษาต่อ | | - กลุ่มสาขาวิชาวิทยาศาสตร์และเทคโนโลยี | | - กลุ่มสาขาวิชาวิทยาศาสตร์สุขภาพ | 2 | - กลุ่มสาขาวิชามนุษยศาสตร์และสังคมศาสตร์ | | <p>ค่าเป้าหมาย : 50,000 บาทขึ้นไปต่อคน</p> <table border="1" data-bbox="879 421 1145 869"> <tr> <td>ผลการประเมิน : 825,611.70 บาท</td> <td>ผลการประเมิน : 825,611.70 บาท</td> </tr> <tr> <td>คะแนนการประเมินตนเอง : 5 คะแนน</td> <td>คะแนนการประเมินกรรมการ : 5 คะแนน</td> </tr> <tr> <td>การบรรลุเป้าหมาย <input checked="" type="checkbox"/> บรรลุ <input type="checkbox"/> ไม่บรรลุ</td> <td>การบรรลุเป้าหมาย <input checked="" type="checkbox"/> บรรลุ <input type="checkbox"/> ไม่บรรลุ</td> </tr> </table> <p>หมายเหตุ : (ระบุเหตุผลของการประเมินที่ต่างจากที่ระบุใน SAR)</p> | ผลการประเมิน : 825,611.70 บาท | ผลการประเมิน : 825,611.70 บาท | คะแนนการประเมินตนเอง : 5 คะแนน | คะแนนการประเมินกรรมการ : 5 คะแนน | การบรรลุเป้าหมาย <input checked="" type="checkbox"/> บรรลุ <input type="checkbox"/> ไม่บรรลุ | การบรรลุเป้าหมาย <input checked="" type="checkbox"/> บรรลุ <input type="checkbox"/> ไม่บรรลุ | |
| ข้อมูลพื้นฐาน | จำนวน | | | | | | | | | | | | | | | | | | | | | | | | | | | | | | | | | | | | | | | | | | |
| 1. จำนวนเงินสนับสนุนงานวิจัยหรืองานสร้างสรรค์จากภายในสถาบัน | | | | | | | | | | | | | | | | | | | | | | | | | | | | | | | | | | | | | | | | | | | |
| - กลุ่มสาขาวิชาวิทยาศาสตร์และเทคโนโลยี | | | | | | | | | | | | | | | | | | | | | | | | | | | | | | | | | | | | | | | | | | | |
| - กลุ่มสาขาวิชาวิทยาศาสตร์สุขภาพ | 11,325,450 | | | | | | | | | | | | | | | | | | | | | | | | | | | | | | | | | | | | | | | | | | |
| - กลุ่มสาขาวิชามนุษยศาสตร์และสังคมศาสตร์ | | | | | | | | | | | | | | | | | | | | | | | | | | | | | | | | | | | | | | | | | | | |
| 2. จำนวนเงินสนับสนุนงานวิจัยหรืองานสร้างสรรค์จากภายนอกสถาบัน | | | | | | | | | | | | | | | | | | | | | | | | | | | | | | | | | | | | | | | | | | | |
| - กลุ่มสาขาวิชาวิทยาศาสตร์และเทคโนโลยี | | | | | | | | | | | | | | | | | | | | | | | | | | | | | | | | | | | | | | | | | | | |
| - กลุ่มสาขาวิชาวิทยาศาสตร์สุขภาพ | 2,297,143 | | | | | | | | | | | | | | | | | | | | | | | | | | | | | | | | | | | | | | | | | | |
| - กลุ่มสาขาวิชามนุษยศาสตร์และสังคมศาสตร์ | | | | | | | | | | | | | | | | | | | | | | | | | | | | | | | | | | | | | | | | | | | |
| 3. จำนวนอาจารย์ประจำที่ปฏิบัติงานจริง (ไม่นับรวมผู้ลาศึกษาต่อ) | | | | | | | | | | | | | | | | | | | | | | | | | | | | | | | | | | | | | | | | | | | |
| - กลุ่มสาขาวิชาวิทยาศาสตร์และเทคโนโลยี | | | | | | | | | | | | | | | | | | | | | | | | | | | | | | | | | | | | | | | | | | | |
| - กลุ่มสาขาวิชาวิทยาศาสตร์สุขภาพ | 16.5 | | | | | | | | | | | | | | | | | | | | | | | | | | | | | | | | | | | | | | | | | | |
| - กลุ่มสาขาวิชามนุษยศาสตร์และสังคมศาสตร์ | | | | | | | | | | | | | | | | | | | | | | | | | | | | | | | | | | | | | | | | | | | |
| 4. จำนวนอาจารย์ประจำที่ลาศึกษาต่อ | | | | | | | | | | | | | | | | | | | | | | | | | | | | | | | | | | | | | | | | | | | |
| - กลุ่มสาขาวิชาวิทยาศาสตร์และเทคโนโลยี | | | | | | | | | | | | | | | | | | | | | | | | | | | | | | | | | | | | | | | | | | | |
| - กลุ่มสาขาวิชาวิทยาศาสตร์สุขภาพ | 2 | | | | | | | | | | | | | | | | | | | | | | | | | | | | | | | | | | | | | | | | | | |
| - กลุ่มสาขาวิชามนุษยศาสตร์และสังคมศาสตร์ | | | | | | | | | | | | | | | | | | | | | | | | | | | | | | | | | | | | | | | | | | | |
| ผลการประเมิน : 825,611.70 บาท | ผลการประเมิน : 825,611.70 บาท | | | | | | | | | | | | | | | | | | | | | | | | | | | | | | | | | | | | | | | | | | |
| คะแนนการประเมินตนเอง : 5 คะแนน | คะแนนการประเมินกรรมการ : 5 คะแนน | | | | | | | | | | | | | | | | | | | | | | | | | | | | | | | | | | | | | | | | | | |
| การบรรลุเป้าหมาย <input checked="" type="checkbox"/> บรรลุ <input type="checkbox"/> ไม่บรรลุ | การบรรลุเป้าหมาย <input checked="" type="checkbox"/> บรรลุ <input type="checkbox"/> ไม่บรรลุ | | | | | | | | | | | | | | | | | | | | | | | | | | | | | | | | | | | | | | | | | | |

| ตัวบ่งชี้ | ร่องรอย/หลักฐาน/รายละเอียดเพิ่มเติม และนำมาใช้ประกอบการพิจารณาตัดสินผลการประเมินแต่ละตัวบ่งชี้ | ผลประเมินตนเอง (SAR) | ผลการประเมิน คณะกรรมการ | | | | | | | | | | | | | | | | | | | | | |
|----------------------|---|----------------------|-------------------------|---------------------|------|---|--|------|---|------|------|---|------|------|---|------|------|---|------|----------------------|--|-------|---|--|
| 2.3 | <p>ผลงานวิชาการของอาจารย์ประจำและนักวิจัย</p> <p>ข้อค้นพบ</p> <p>คณะเทคโนโลยีวิทยาศาสตร์สุขภาพ มีผลงานวิชาการของอาจารย์ประจำ จำนวน 13 เรื่อง โดยมีรายละเอียดผลงานค่าน้ำหนัก ดังนี้</p> <p>ข้อมูลพื้นฐาน</p> <table border="1" data-bbox="231 678 858 981"> <thead> <tr> <th>ค่าน้ำหนัก</th> <th>จำนวนเรื่อง</th> <th>ผลรวมค่าถ่วงน้ำหนัก</th> </tr> </thead> <tbody> <tr> <td>0.20</td> <td>-</td> <td></td> </tr> <tr> <td>0.40</td> <td>1</td> <td>0.40</td> </tr> <tr> <td>0.60</td> <td>1</td> <td>0.60</td> </tr> <tr> <td>0.80</td> <td>5</td> <td>4.00</td> </tr> <tr> <td>1.00</td> <td>6</td> <td>6.00</td> </tr> <tr> <td colspan="2">ผลถ่วงน้ำหนักเท่ากับ</td> <td>11.00</td> </tr> </tbody> </table> <p>วิธีการคำนวณ :</p> <p>ค่าร้อยละของผลรวมถ่วงน้ำหนักของผลงานทางวิชาการของอาจารย์ประจำและนักวิจัย</p> $\frac{11}{18.5} \times 100 = \text{ร้อยละ } 59.45$ <p>เปรียบเทียบร้อยละ 30 เท่ากับ 5 คะแนน</p> $\frac{59.45}{30} \times 5 = 6.75 \text{ คะแนน}$ | ค่าน้ำหนัก | จำนวนเรื่อง | ผลรวมค่าถ่วงน้ำหนัก | 0.20 | - | | 0.40 | 1 | 0.40 | 0.60 | 1 | 0.60 | 0.80 | 5 | 4.00 | 1.00 | 6 | 6.00 | ผลถ่วงน้ำหนักเท่ากับ | | 11.00 | <p>ค่าเป้าหมาย</p> <p>: ร้อยละ 30</p> <p>ผลการประเมิน</p> <p>: ร้อยละ 60.54</p> <p>คะแนนการประเมินตนเอง</p> <p>: 5 คะแนน</p> <p>การบรรลุเป้าหมาย</p> <p><input checked="" type="checkbox"/> บรรลุ <input type="checkbox"/> ไม่บรรลุ</p> <p>หมายเหตุ : (ระบุเหตุผลของการประเมินที่ต่างจากที่ระบุใน SAR)</p> | <p>ผลการประเมิน</p> <p>: ร้อยละ 59.45</p> <p>คะแนนการประเมินกรรมการ</p> <p>: 5 คะแนน</p> <p>การบรรลุเป้าหมาย</p> <p><input checked="" type="checkbox"/> บรรลุ <input type="checkbox"/> ไม่บรรลุ</p> |
| ค่าน้ำหนัก | จำนวนเรื่อง | ผลรวมค่าถ่วงน้ำหนัก | | | | | | | | | | | | | | | | | | | | | | |
| 0.20 | - | | | | | | | | | | | | | | | | | | | | | | | |
| 0.40 | 1 | 0.40 | | | | | | | | | | | | | | | | | | | | | | |
| 0.60 | 1 | 0.60 | | | | | | | | | | | | | | | | | | | | | | |
| 0.80 | 5 | 4.00 | | | | | | | | | | | | | | | | | | | | | | |
| 1.00 | 6 | 6.00 | | | | | | | | | | | | | | | | | | | | | | |
| ผลถ่วงน้ำหนักเท่ากับ | | 11.00 | | | | | | | | | | | | | | | | | | | | | | |

| ตัวบ่งชี้ | ร่องรอย/หลักฐาน/รายละเอียดเพิ่มเติม และนำมาใช้ประกอบการพิจารณาตัดสินผลการประเมินแต่ละตัวบ่งชี้ | ผลประเมินตนเอง (SAR) | ผลการประเมินคณะกรรมการ |
|-----------|---|--|--|
| 2.4 | <p>จำนวนบทความวิชาการและบทความวิจัยที่ตีพิมพ์อยู่ในวารสารระดับนานาชาติในฐานข้อมูล SCOPUS (ตัวบ่งชี้ รจก.เพิ่มเติม)</p> <p>คณะเทคโนโลยีวิทยาศาสตร์สุขภาพ มีบทความวิชาการและบทความวิจัยที่ตีพิมพ์อยู่ในวารสารระดับนานาชาติ ในฐานข้อมูล SCOPUS จำนวน 6 เรื่อง โดยมีรายละเอียดผลงานค่าน้ำหนัก</p> <p>วิธีการคำนวณ :</p> <p>ค่าร้อยละของผลรวมถ่วงน้ำหนักของผลงานทางวิชาการของอาจารย์ประจำและนักวิจัย</p> $\frac{6}{18.5} \times 100 = \text{ร้อยละ } 32.45$ <p>เปรียบเทียบร้อยละ 20 เท่ากับ 5 คะแนน</p> $\frac{32.45}{20} \times 5 = 8.11 \text{ คะแนน}$ | <p>ค่าเป้าหมาย : ร้อยละ 20</p> <p>ผลการประเมิน : ร้อยละ 32.43</p> <p>คะแนนการประเมินตนเอง : 5 คะแนน</p> <p>การบรรลุเป้าหมาย</p> <p><input checked="" type="checkbox"/> บรรลุ</p> <p><input type="checkbox"/> ไม่บรรลุ</p> <p>หมายเหตุ : (ระบุเหตุผลของการประเมินที่ต่างจากที่ระบุใน SAR)</p> | <p>ผลการประเมิน : ร้อยละ 32.43</p> <p>คะแนนการประเมินกรรมการ : 5 คะแนน</p> <p>การบรรลุเป้าหมาย</p> <p><input checked="" type="checkbox"/> บรรลุ</p> <p><input type="checkbox"/> ไม่บรรลุ</p> |

| ตัวบ่งชี้ | ร่องรอย/หลักฐาน/รายละเอียดเพิ่มเติม และนำมาใช้ประกอบการพิจารณาตัดสินผลการประเมินแต่ละตัวบ่งชี้ | ผลประเมินตนเอง (SAR) | ผลการประเมิน คณะกรรมการ |
|-----------|--|---|--|
| 2.5 | <p>สัดส่วนเงินสนับสนุนงานวิจัยและงานสร้างสรรค์จากภายนอกต่อจำนวนเงินสนับสนุนงานวิจัยทั้งหมด (ตัวบ่งชี้ รจก.เพิ่มเติม)</p> <p>คณะเทคโนโลยีวิทยาศาสตร์สุขภาพ มีเงินสนับสนุนงานวิจัยหรืองานสร้างสรรค์ที่ได้รับจากแหล่งทุนภายนอกจำนวน 2,297,143 บาท และมีเงินสนับสนุนงานวิจัยหรืองานสร้างสรรค์ที่ได้รับจากแหล่งทุนภายนอกและภายในราชวิทยาลัยจุฬาภรณ์ จำนวน 13,622,593 บาท</p> <p>วิธีการคำนวณ :</p> <p>ค่าร้อยละของผลรวมถ่วงน้ำหนักของผลงานวิชาการของอาจารย์ประจำและนักวิจัย</p> $\frac{2,297,143}{13,622,593} \times 100 = \text{ร้อยละ } 16.86$ <p>เปรียบเทียบร้อยละ 40 เท่ากับ 5 คะแนน</p> $\frac{16.86}{20} \times 5 = 4.22 \text{ คะแนน}$ | <p>ค่าเป้าหมาย : ร้อยละ 20</p> <p>ผลการประเมิน : ร้อยละ 16.86</p> <p>คะแนนการประเมินตนเอง : 5 คะแนน</p> <p>การบรรลุเป้าหมาย <input checked="" type="checkbox"/> บรรลุ <input type="checkbox"/> ไม่บรรลุ</p> <p>หมายเหตุ : (ระบุเหตุผลของการประเมินที่ต่างจากที่ระบุใน SAR)</p> | <p>ผลการประเมิน : ร้อยละ 16.86</p> <p>คะแนนการประเมินกรรมการ : 4.22 คะแนน</p> <p>การบรรลุเป้าหมาย <input type="checkbox"/> บรรลุ <input checked="" type="checkbox"/> ไม่บรรลุ</p> |

องค์ประกอบที่ 3 การบริการวิชาการ

| ตัวบ่งชี้ | ร่องรอย/หลักฐาน/รายละเอียดเพิ่มเติม และนำมาใช้ประกอบการพิจารณาตัดสินผลการประเมินแต่ละตัวบ่งชี้ | ผลประเมินตนเอง (SAR) | ผลการประเมินคณะกรรมการ | | | | | | |
|---|--|--|---|---|--|--|---|---|--|
| 3.1 | <p>การบริการวิชาการแก่สังคม</p> <p>ข้อค้นพบ ดำเนินการได้ 6 ข้อ ดังนี้</p> <p><input checked="" type="checkbox"/> 1. จัดทำแผนการบริการวิชาการประจำปีที่สอดคล้องกับความต้องการของสังคมและกำหนดตัวบ่งชี้วัดความสำเร็จในระดับแผนและโครงการบริการวิชาการแก่สังคมและเสนอกรรมการประจำคณะเพื่อพิจารณาอนุมัติ</p> <p><input checked="" type="checkbox"/> 2.โครงการบริการวิชาการแก่สังคมตามแผน มีการจัดทำแผนการใช้ประโยชน์จากการบริการวิชาการเพื่อให้เกิดผลต่อการพัฒนานักศึกษา ชุมชน หรือสังคม</p> <p><input checked="" type="checkbox"/> 3. มีโครงการบริการวิชาการแก่สังคมในข้อ 1 อย่างน้อยต้องมีโครงการที่บริการแบบให้เปล่า</p> <p><input checked="" type="checkbox"/> 4.ประเมินความสำเร็จตามตัวบ่งชี้ของแผนและโครงการบริการวิชาการแก่สังคมในข้อ 1 และนำเสนอกรรมการประจำคณะเพื่อพิจารณา</p> <p><input checked="" type="checkbox"/> 5.นำผลการประเมินตามข้อ 4 มาปรับปรุงแผนหรือพัฒนาการให้บริการวิชาการสังคม</p> <p><input checked="" type="checkbox"/> 6. คณะมีส่วนร่วมในการบริการวิชาการแก่สังคมในระดับมหาวิทยาลัย</p> | <p>ค่าเป้าหมาย : 6 ข้อ</p> <table border="1" data-bbox="874 472 1142 981"> <tr> <td data-bbox="874 472 1142 640">ผลการประเมิน : 6 ข้อ (ข้อ 1-6)</td> <td data-bbox="1142 472 1406 640">ผลการประเมิน : 6 ข้อ (ข้อ 1-6)</td> </tr> <tr> <td data-bbox="874 640 1142 808">คะแนนการประเมินตนเอง : 5 คะแนน</td> <td data-bbox="1142 640 1406 808">คะแนนการประเมินกรรมการ : 5 คะแนน</td> </tr> <tr> <td data-bbox="874 808 1142 981">การบรรลุเป้าหมาย <input checked="" type="checkbox"/> บรรลุ <input type="checkbox"/> ไม่บรรลุ</td> <td data-bbox="1142 808 1406 981">การบรรลุเป้าหมาย <input checked="" type="checkbox"/> บรรลุ <input type="checkbox"/> ไม่บรรลุ</td> </tr> </table> <p>หมายเหตุ : (ระบุเหตุผลของการประเมินที่ต่างจากที่ระบุใน SAR)</p> | ผลการประเมิน : 6 ข้อ (ข้อ 1-6) | ผลการประเมิน : 6 ข้อ (ข้อ 1-6) | คะแนนการประเมินตนเอง : 5 คะแนน | คะแนนการประเมินกรรมการ : 5 คะแนน | การบรรลุเป้าหมาย <input checked="" type="checkbox"/> บรรลุ <input type="checkbox"/> ไม่บรรลุ | การบรรลุเป้าหมาย <input checked="" type="checkbox"/> บรรลุ <input type="checkbox"/> ไม่บรรลุ | |
| ผลการประเมิน : 6 ข้อ (ข้อ 1-6) | ผลการประเมิน : 6 ข้อ (ข้อ 1-6) | | | | | | | | |
| คะแนนการประเมินตนเอง : 5 คะแนน | คะแนนการประเมินกรรมการ : 5 คะแนน | | | | | | | | |
| การบรรลุเป้าหมาย <input checked="" type="checkbox"/> บรรลุ <input type="checkbox"/> ไม่บรรลุ | การบรรลุเป้าหมาย <input checked="" type="checkbox"/> บรรลุ <input type="checkbox"/> ไม่บรรลุ | | | | | | | | |

| ตัวบ่งชี้ | ร่องรอย/หลักฐาน/รายละเอียดเพิ่มเติม และนำมาใช้ประกอบการพิจารณาตัดสินผลการประเมินแต่ละตัวบ่งชี้ | ผลประเมินตนเอง (SAR) | ผลการประเมินคณะกรรมการ |
|-----------|---|---|--|
| 3.2 | <p>จำนวนโครงการบริการวิชาการที่มีการบูรณาการกับการเรียนการสอนหรือการวิจัย หรือการทำนุบำรุงศิลปวัฒนธรรม ภูมิปัญญาของไทย (ตัวบ่งชี้ รจก. เพิ่มเติม)</p> <p>ข้อค้นพบ คณะเทคโนโลยีวิทยาศาสตร์สุขภาพ มีจำนวนโครงการบริการวิชาการที่มีการบูรณาการกับการเรียนการสอน การวิจัยหรือการทำนุบำรุงศิลปวัฒนธรรม ภูมิปัญญาของไทย จำนวน 8 โครงการ</p> <p>วิธีการคำนวณ :</p> $\frac{8}{19} \times 100 = \text{ร้อยละ } 42.11$ <p>เปรียบเทียบบรรลุ 40 เท่ากับ 5 คะแนน</p> $\frac{42.11}{20} \times 5 = 10.52 \text{ คะแนน}$ | <p>ค่าเป้าหมาย : ร้อยละ 20</p> <p>ผลการประเมิน : ร้อยละ 42.11</p> <p>คะแนนการประเมินตนเอง : 5 คะแนน</p> <p>การบรรลุเป้าหมาย <input checked="" type="checkbox"/> บรรลุ <input type="checkbox"/> ไม่บรรลุ</p> | <p>ผลการประเมิน : ร้อยละ 42.11</p> <p>คะแนนการประเมินกรรมการ : 5 คะแนน</p> <p>การบรรลุเป้าหมาย <input checked="" type="checkbox"/> บรรลุ <input type="checkbox"/> ไม่บรรลุ</p> |

องค์ประกอบที่ 4 การทำนุบำรุงศิลปวัฒนธรรมและความเป็นไทย

| ตัวบ่งชี้ | ร่องรอย/หลักฐาน/รายละเอียดเพิ่มเติม และนำมาใช้ประกอบการพิจารณาตัดสินผลการประเมินแต่ละตัวบ่งชี้ | ผลประเมินตนเอง (SAR) | ผลการประเมินคณะกรรมการ |
|-----------|---|---|---|
| 4.1 | <p>ระบบและกลไกการทำนุบำรุงศิลปวัฒนธรรมและความเป็นไทย</p> <p>ข้อค้นพบ ดำเนินการได้ 6 ข้อ ดังนี้</p> <p><input checked="" type="checkbox"/> 1. กำหนดผู้รับผิดชอบในการทำนุบำรุงศิลปะและวัฒนธรรม</p> <p><input checked="" type="checkbox"/> 2. จัดทำแผนด้านทำนุบำรุงศิลปะและวัฒนธรรม และกำหนดตัวบ่งชี้วัดความสำเร็จตามวัตถุประสงค์ของแผนรวมทั้งจัดสรรงบประมาณเพื่อให้สามารถดำเนินการได้ตามแผน</p> <p><input checked="" type="checkbox"/> 3. กำกับติดตามให้มีการดำเนินงานตามแผนด้านทำนุบำรุงศิลปะและวัฒนธรรม</p> <p><input checked="" type="checkbox"/> 4. ประเมินความสำเร็จตามตัวบ่งชี้ที่วัดความสำเร็จตามวัตถุประสงค์ของแผนด้านทำนุบำรุงศิลปะและวัฒนธรรม</p> <p><input checked="" type="checkbox"/> 5. นำผลการประเมินไปปรับปรุงแผนหรือกิจกรรมด้านทำนุบำรุงศิลปะและวัฒนธรรม</p> <p><input checked="" type="checkbox"/> 6. เผยแพร่กิจกรรมหรือการบริการด้านทำนุบำรุงศิลปะและวัฒนธรรมต่อสาธารณชน</p> <p><input checked="" type="checkbox"/> 7. กำหนดหรือสร้างมาตรฐานคุณภาพด้านศิลปะและวัฒนธรรมและมีผลงานเป็นที่ยอมรับในระดับชาติ</p> | <p>ค่าเป้าหมาย : 5 ข้อ</p> <p>ผลการประเมิน : 6 ข้อ (ข้อ 1-6)</p> <p>คะแนนการประเมินตนเอง : 5 คะแนน</p> <p>การบรรลุเป้าหมาย <input checked="" type="checkbox"/> บรรลุ <input type="checkbox"/> ไม่บรรลุ</p> <p>หมายเหตุ : (ระบุเหตุผลของการประเมินที่ต่างจากที่ระบุใน SAR)</p> | <p>ผลการประเมิน : 6 ข้อ (ข้อ 1-6)</p> <p>คะแนนการประเมินกรรมการ : 5 คะแนน</p> <p>การบรรลุเป้าหมาย <input checked="" type="checkbox"/> บรรลุ <input type="checkbox"/> ไม่บรรลุ</p> |

องค์ประกอบที่ 5 การบริหารจัดการ

| ตัวบ่งชี้ | ร่องรอย/หลักฐาน/รายละเอียดเพิ่มเติม และนำมาใช้ประกอบการพิจารณาตัดสินผลการประเมินแต่ละตัวบ่งชี้ | ผลประเมินตนเอง (SAR) | ผลการประเมินคณะกรรมการ |
|-----------|---|---|---|
| 5.1 | <p>การบริหารของคณะเพื่อการกำกับติดตามผลลัพธ์ตามพันธกิจ กลุ่มสถาบัน และเอกลักษณ์ของคณะ</p> <p>ข้อค้นพบ ดำเนินการได้ 5 ข้อ ดังนี้</p> <p><input checked="" type="checkbox"/> 1. พัฒนาแผนกลยุทธ์จากผลการวิเคราะห์ SWOT โดยเชื่อมโยงกับวิสัยทัศน์ของคณะและสอดคล้องกับวิสัยทัศน์ของคณะ มหาวิทยาลัย รวมทั้งสอดคล้องกับกลุ่มสถาบันและเอกลักษณ์ของคณะ และพัฒนาไปสู่แผนกลยุทธ์ทางการเงินและแผนปฏิบัติการประจำปีตามกรอบเวลาเพื่อให้บรรลุผลตามตัวบ่งชี้และเป้าหมายของแผนกลยุทธ์และเสนอผู้บริหารระดับมหาวิทยาลัยเพื่อพิจารณาอนุมัติ</p> <p><input checked="" type="checkbox"/> 2. ดำเนินการวิเคราะห์ข้อมูลทางการเงินที่ประกอบไปด้วยต้นทุนต่อหน่วยในแต่ละหลักสูตร สัดส่วนค่าใช้จ่ายเพื่อพัฒนานักศึกษา อาจารย์ บุคลากร การจัดการเรียนการสอน อย่างต่อเนื่อง เพื่อวิเคราะห์ความคุ้มค่าของการบริหารหลักสูตร ประสิทธิภาพประสิทธิผลในการผลิตบัณฑิต และโอกาสในการแข่งขัน</p> <p><input checked="" type="checkbox"/> 3. ดำเนินงานตามแผนบริหารความเสี่ยง ที่เป็นผลจากการวิเคราะห์และระบุปัจจัยเสี่ยงที่เกิดจากปัจจัยภายนอก หรือปัจจัยที่ไม่สามารถควบคุมได้ที่ส่งผลกระทบต่อการทำงานตามพันธกิจของคณะและให้ระดับความเสี่ยงลดลงจากเดิม</p> <p><input checked="" type="checkbox"/> 4. บริหารงานด้วยหลักธรรมาภิบาลอย่างครบถ้วน ทั้ง 10 ประการที่อธิบายการดำเนินงานอย่างชัดเจน</p> <p><input checked="" type="checkbox"/> 5. ค้นหาแนวปฏิบัติที่ดีจากความรู้ทั้งที่มีอยู่ในตัวบุคคล ทักษะของผู้มีประสบการณ์ตรง และแหล่งเรียนรู้อื่นๆ ตามประเด็นความรู้ อย่างน้อยครอบคลุมพันธกิจด้านการผลิตบัณฑิตและด้านการวิจัย จัดเก็บอย่างเป็นระบบโดยเผยแพร่ออกมาเป็นลายลักษณ์อักษรและ</p> | <p>ค่าเป้าหมาย : 7 ข้อ</p> <p>ผลการประเมิน : 7 ข้อ (ข้อ 1-7)</p> <p>คะแนนการประเมินตนเอง : 5 คะแนน</p> <p>การบรรลุเป้าหมาย <input checked="" type="checkbox"/> บรรลุ <input type="checkbox"/> ไม่บรรลุ</p> <p>หมายเหตุ : (ระบุเหตุผลของการประเมินที่ต่างจากที่ระบุใน SAR)</p> | <p>ผลการประเมิน : 5 ข้อ (ข้อ 2,4,5,6,7)</p> <p>คะแนนการประเมินกรรมการ : 4 คะแนน</p> <p>การบรรลุเป้าหมาย <input type="checkbox"/> บรรลุ <input checked="" type="checkbox"/> ไม่บรรลุ</p> |

| ตัวบ่งชี้ | ร่องรอย/หลักฐาน/รายละเอียดเพิ่มเติม และนำมาใช้ประกอบการพิจารณาตัดสินผลการประเมินแต่ละตัวบ่งชี้ | ผลประเมินตนเอง (SAR) | ผลการประเมินคณะกรรมการ |
|-----------|---|----------------------|------------------------|
| | <p>นำมาปรับใช้ในการปฏิบัติงานจริง</p> <p><input checked="" type="checkbox"/> 6. การกำกับติดตามผลการดำเนินงานตามแผนการบริหารและแผนพัฒนาบุคลากรสายวิชาการและสายสนับสนุน</p> <p><input checked="" type="checkbox"/> 7. ดำเนินงานด้านการประกันคุณภาพการศึกษาภายในตามระบบและกลไกที่เหมาะสมและสอดคล้องกับพันธกิจและพัฒนาการของคณะที่ได้ปรับให้การดำเนินงานด้านการประกันคุณภาพเป็นส่วนหนึ่งของการบริหารงานคณะตามปกติที่ประกอบด้วย การควบคุมคุณภาพ การตรวจสอบคุณภาพ และการประเมินคุณภาพ</p> | | |

| ตัวบ่งชี้ | ร่องรอย/หลักฐาน/รายละเอียดเพิ่มเติม และนำมาใช้ประกอบการพิจารณาตัดสินผลการประเมินแต่ละตัวบ่งชี้ | ผลประเมินตนเอง (SAR) | ผลการประเมินคณะกรรมการ |
|-----------|---|--|--|
| 5.2 | <p>ระบบกำกับประกันคุณภาพหลักสูตร</p> <p>ข้อค้นพบ ดำเนินการได้ 4 ข้อ ดังนี้</p> <p><input checked="" type="checkbox"/> 1. มีระบบและกลไกในการกำกับการดำเนินการประกันคุณภาพหลักสูตรให้เป็นไปตามองค์ประกอบการประกันคุณภาพหลักสูตร</p> <p><input checked="" type="checkbox"/> 2. มีคณะกรรมการกำกับ ติดตามการดำเนินงานให้เป็นไปตามระบบที่กำหนดในข้อ 1 และรายงานผลการติดตามให้กรรมการประจำคณะเพื่อพิจารณาทุกภาคการศึกษา</p> <p><input checked="" type="checkbox"/> 3. มีการจัดสรรทรัพยากรเพื่อสนับสนุนการดำเนินงานของหลักสูตรให้เกิดผลตามองค์ประกอบการประกันคุณภาพหลักสูตร</p> <p><input checked="" type="checkbox"/> 4. มีการประเมินคุณภาพหลักสูตรตามกำหนดเวลาทุกหลักสูตร และรายงานผลการประเมินให้กรรมการประจำคณะเพื่อพิจารณา</p> <p><input checked="" type="checkbox"/> 5. นำผลการประเมินและข้อเสนอแนะจากกรรมการประจำคณะมาปรับปรุงหลักสูตรให้มีคุณภาพดีขึ้นอย่างต่อเนื่อง</p> <p><input checked="" type="checkbox"/> 6. มีผลการประเมินคุณภาพทุกหลักสูตรผ่านองค์ประกอบที่ 1 การกำกับมาตรฐาน</p> | <p>ค่าเป้าหมาย : 6 ข้อ</p> <p>ผลการประเมิน : 5 ข้อ (ข้อ 1,3,4,6)</p> <p>คะแนนการประเมินตนเอง : 5 คะแนน</p> <p>การบรรลุเป้าหมาย <input checked="" type="checkbox"/> บรรลุ <input type="checkbox"/> ไม่บรรลุ</p> <p>หมายเหตุ : (ระบุเหตุผลของการประเมินที่ต่างจากที่ระบุใน SAR)</p> | <p>ผลการประเมิน : 4 ข้อ (ข้อ 1,3,4,5,6)</p> <p>คะแนนการประเมินกรรมการ : 3 คะแนน</p> <p>การบรรลุเป้าหมาย <input type="checkbox"/> บรรลุ <input checked="" type="checkbox"/> ไม่บรรลุ</p> |

บทที่ 3 สรุปการประเมินคุณภาพการศึกษาภายใน
คณะเทคโนโลยีวิทยาศาสตร์สุขภาพ ปีการศึกษา 2562

2.1 ตารางที่ 1 ผลการประเมินรายตัวบ่งชี้ตามองค์ประกอบคุณภาพ

| ตัวบ่งชี้ | เป้าหมาย | ผลการดำเนินงาน | | การบรรลุเป้าหมาย | ผลการประเมิน (คะแนน) |
|--|----------------|----------------|------------------------|------------------|-----------------------------|
| | | ตัวตั้ง | ผลลัพธ์ (%หรือสัดส่วน) | | |
| | | ตัวหาร | | | |
| องค์ประกอบที่ 1 การผลิตบัณฑิต | | | | | |
| ตัวบ่งชี้ที่ 1.1 ผลการบริหารจัดการหลักสูตรโดยรวม | เป็นไปตามเกณฑ์ | 12.53 | | ไม่บรรลุ | 3.13 คะแนน |
| | | 4 | = 3.13 คะแนน | | |
| ตัวบ่งชี้ที่ 1.2 การส่งเสริมทักษะความสามารถด้านสื่อสารภาษาและด้านเทคโนโลยีสารสนเทศตามอัตลักษณ์ของบัณฑิตคณะ (ตัวบ่งชี้ รจภ.เพิ่มเติม) | 4 ข้อ | | 2 ข้อ (ข้อ1-2) | ไม่บรรลุ | 2.00 คะแนน |
| ตัวบ่งชี้ที่ 1.3 อาจารย์ประจำคณะที่มีคุณวุฒิปริญญาเอก | ร้อยละ 40 | 10 | X100 = 54.05 % | บรรลุ | 5.00 คะแนน |
| | | 18.5 | | | |
| ตัวบ่งชี้ที่ 1.4 อาจารย์ประจำคณะที่ดำรงตำแหน่งทางวิชาการ | ร้อยละ 60 | 6 | X100 = 32.42 % | ไม่บรรลุ | 2.70 คะแนน |
| | | 18.5 | | | |
| ตัวบ่งชี้ที่ 1.5 จำนวนนักศึกษาเต็มเวลาเทียบเท่าต่อจำนวนอาจารย์ประจำ | ≤0 | -3.2 | X100 = -40 % | บรรลุ | 5.00 คะแนน |
| | | 8 | | | |
| ตัวบ่งชี้ที่ 1.6 การบริการนักศึกษาระดับปริญญาตรี | 4 ข้อ | | 2 ข้อ (ข้อ 1-2) | ไม่บรรลุ | 2.00 คะแนน |
| ตัวบ่งชี้ที่ 1.7 กิจกรรมนักศึกษาระดับปริญญาตรี | 6 ข้อ | | 4 ข้อ (ข้อ 1-4) | ไม่บรรลุ | 3.00 คะแนน |
| ผลการประเมินรายองค์ประกอบที่ 1 การผลิตบัณฑิต | | | | | เฉลี่ยรวม 3.26 คะแนน |
| องค์ประกอบที่ 2 การวิจัยและนวัตกรรม | | | | | |
| ตัวบ่งชี้ที่ 2.1 ระบบและกลไกการบริหารและพัฒนางานวิจัยหรืองานสร้างสรรค์ | 6 ข้อ | | 6 ข้อ (ข้อ 1-6) | ไม่บรรลุ | 5.00 คะแนน |

| ตัวบ่งชี้ | เป้าหมาย | ผลการดำเนินงาน | | การบรรลุเป้าหมาย | ผลการประเมิน (คะแนน) |
|--|-----------------------|----------------|--|------------------|-----------------------------|
| | | ตัวตั้ง | ผลลัพธ์ (%หรือสัดส่วน) | | |
| | | ตัวหาร | | | |
| ตัวบ่งชี้ที่ 2.2 เงินสนับสนุนงานวิจัยงานสร้างสรรค์หรือนวัตกรรม | 50,000 บาทขึ้นไปต่อคน | | $\frac{13,622,593}{16.5} = 825,611.70$ | บรรลุ | 5.00 คะแนน |
| ตัวบ่งชี้ที่ 2.3 ผลงานวิชาการของอาจารย์ประจำและนักวิจัย | ร้อยละ 30 | | $\frac{11 \times 100}{18.5} = 59.45 \%$ | บรรลุ | 5.00 คะแนน |
| ตัวบ่งชี้ที่ 2.4 จำนวนบทความวิชาการและบทความวิจัยที่ตีพิมพ์อยู่ในวารสารระดับนานาชาติในฐานข้อมูล SCOPUS (ตัวบ่งชี้ รจก.เพิ่มเติม) | ร้อยละ 20 | | $\frac{6 \times 100}{18.5} = 32.43 \%$ | บรรลุ | 5.00 คะแนน |
| ตัวบ่งชี้ที่ 2.5 สัดส่วนเงินสนับสนุนงานวิจัยและงานสร้างสรรค์จากภายนอกต่อจำนวนเงินสนับสนุนเงินวิจัยทั้งหมด (ตัวบ่งชี้ รจก.เพิ่มเติม) | ร้อยละ 20 | | $\frac{2,297,143 \times 100}{13,622,593} = 16.86 \%$ | บรรลุ | 4.22 คะแนน |
| ผลการประเมินรายองค์ประกอบที่ 2 การวิจัยและนวัตกรรม | | | | | เฉลี่ยรวม 4.84 คะแนน |
| องค์ประกอบที่ 3 การบริการวิชาการ | | | | | |
| ตัวบ่งชี้ที่ 3.1 การบริการวิชาการแก่สังคม | 4 ข้อ | | 6 ข้อ (ข้อ 1-6) | บรรลุ | 5.00 คะแนน |
| ตัวบ่งชี้ที่ 3.2 จำนวนโครงการบริการวิชาการที่มีการบูรณาการกับการเรียนการสอนหรือการวิจัย หรือการทำนุบำรุงศิลปวัฒนธรรม ภูมิปัญญาของไทย (ตัวบ่งชี้ รจก.เพิ่มเติม) | ร้อยละ 20 | | $\frac{8 \times 100}{19} = 42.11$ | บรรลุ | 5.00 คะแนน |
| ผลการประเมินรายองค์ประกอบที่ 3 การบริการวิชาการ | | | | | เฉลี่ยรวม 5.00 คะแนน |
| องค์ประกอบที่ 4 การทำนุบำรุงศิลปวัฒนธรรมและความเป็นไทย | | | | | |
| ตัวบ่งชี้ที่ 4.1 ระบบและกลไกการทำนุบำรุงศิลปวัฒนธรรม | 5 ข้อ | | 6 ข้อ (ข้อ 1-6) | บรรลุ | 5.00 คะแนน |

| ตัวบ่งชี้ | เป้าหมาย | ผลการดำเนินงาน | | การบรรลุเป้าหมาย | ผลการประเมิน (คะแนน) |
|--|----------|-----------------------|------------------------|------------------|----------------------|
| | | ตัวตั้ง | ผลลัพธ์ (%หรือสัดส่วน) | | |
| | | ตัวหาร | | | |
| และความเป็นไทย | | | | | |
| ผลการประเมินรายองค์ประกอบที่ 4 การทำนุบำรุงศิลปวัฒนธรรมและความเป็นไทย | | | | | เฉลี่ยรวม 5.00 คะแนน |
| องค์ประกอบที่ 5 การบริหารจัดการ | | | | | |
| ตัวบ่งชี้ที่ 5.1 การบริหารของคณะเพื่อการกำกับติดตามผลลัพธ์ตามพันธกิจ กลุ่มสถาบันและอัตลักษณ์ของคณะ | 7 ข้อ | 5 ข้อ (ข้อ 2,4,5,6,7) | | ไม่บรรลุ | 4.00 คะแนน |
| ตัวบ่งชี้ที่ 5.2 ระบบกำกับดูแลประกันคุณภาพหลักสูตร | 6 ข้อ | 4 ข้อ (ข้อ 1,3,4,5) | | ไม่บรรลุ | 3.00 คะแนน |
| ผลการประเมินรายองค์ประกอบที่ 5 การบริหารจัดการ | | | | | เฉลี่ยรวม 3.50 คะแนน |

2.2 ตาราง 2 วิเคราะห์คุณภาพการศึกษาภายใน ระดับคณะ

| องค์ประกอบ | ตัวบ่งชี้ | คะแนนประเมินเฉลี่ย | | | | ผลการประเมิน |
|--|-----------|--------------------|------|------|-------------|-------------------|
| | | I | P | O | คะแนนเฉลี่ย | |
| องค์ประกอบที่ 1 การผลิตบัณฑิต | 7 | 4.23 | 2.33 | - | 3.26 | ระดับคุณภาพ พอใช้ |
| องค์ประกอบที่ 2 วิจัยและนวัตกรรม | 5 | 4.61 | 5.00 | 5.00 | 4.84 | ระดับคุณภาพ ดีมาก |
| องค์ประกอบที่ 3 บริการวิชาการ | 2 | - | 5.00 | 5.00 | 5.00 | ระดับคุณภาพ ดีมาก |
| องค์ประกอบที่ 4 การทำนุบำรุงศิลปะและวัฒนธรรม | 1 | - | 5.00 | - | 5.00 | ระดับคุณภาพ ดีมาก |
| องค์ประกอบที่ 5 การบริหารจัดการ | 2 | - | 3.50 | - | 3.50 | ระดับคุณภาพ พอใช้ |
| รวม | 17 | 3.48 | 3.85 | 5.00 | | |
| ผลการประเมิน | | | | | 3.88 | ระดับคุณภาพ ดี |

ผลการประเมิน

0.00-1.50 การดำเนินงานต้องปรับปรุงเร่งด่วน

1.51-2.50 การดำเนินงานต้องปรับปรุง

2.51-3.50 การดำเนินงานระดับพอใช้

3.51-4.50 การดำเนินงานระดับดี

4.51-5.00 การดำเนินงานระดับดีมาก

2.3 รายงานผลการวิเคราะห์จุดเด่น โอกาสในการพัฒนา จุดอ่อนและข้อเสนอแนะ

จุดเด่นภาพรวม

1. ผู้บริหารมีวิสัยทัศน์และมีความมุ่งมั่นในการพัฒนาคณะให้เป็นไปตามปรัชญาสถาบัน
2. คณาจารย์และบุคลากรมีความมุ่งมั่น ตั้งใจทุ่มเทการทำงาน
3. นักศึกษาตระหนักถึงบทบาทในการนำความรู้ที่ได้ไปใช้ให้เกิดประโยชน์ต่อสังคม

องค์ประกอบที่ 1 การผลิตบัณฑิต

| จุดเด่น | แนวทางเสริมจุดแข็ง |
|---|---|
| 1. หลักสูตรของคณะได้รับความนิยมมีผู้สนใจและเข้ามาเรียนตั้งแต่เปิดหลักสูตร | 1. ควรเพิ่มช่องทางประชาสัมพันธ์และหาจุดแข็งของหลักสูตร และเผยแพร่ |
| จุดที่ควรพัฒนา | ข้อเสนอแนะในการปรับปรุง |
| 1. เร่งส่งเสริมให้อาจารย์ผลิตผลงานวิชาการ เพื่อเข้าสู่ตำแหน่งทางวิชาการ 2. เพิ่มกลไกในการให้คำปรึกษาทางวิชาการและการใช้ชีวิตแก่นักศึกษา เช่น เจ้าหน้าที่กิจการนักศึกษา ให้การช่วยเหลือนักศึกษา 3. เพิ่มแผนประชาสัมพันธ์เชิงรุกเพื่อเพิ่มจำนวนนักศึกษา | |
| วิธีปฏิบัติที่ดี/นวัตกรรม | |
| | |

องค์ประกอบที่ 2 การวิจัย

| จุดเด่น | แนวทางเสริมจุดแข็ง |
|--|-------------------------|
| 1.คณาจารย์เริ่มมีผลงานวิชาการเป็นไปตามเกณฑ์ ประกันคุณภาพการศึกษาภายใน 2.ได้รับงบประมาณสนับสนุนการวิจัยเป็นจำนวนมาก | |
| จุดที่ควรพัฒนา | ข้อเสนอแนะในการปรับปรุง |
| 1.ควรพัฒนาระบบสารสนเทศเพื่อการบริหาร งานวิจัยที่อาจารย์สามารถนำไปใช้ประโยชน์ในการ บริหารงานวิจัย | |
| วิธีปฏิบัติที่ดี/นวัตกรรม | |
| | |

องค์ประกอบที่ 3 การบริการวิชาการ

| จุดเด่น | แนวทางเสริมจุดแข็ง |
|--|-------------------------|
| -บริการวิชาการหลากหลายโครงการที่มีประโยชน์ต่อสังคมและบูรณาการต่อการเรียนการสอนอย่างรูปธรรม | - |
| จุดที่ควรพัฒนา | ข้อเสนอแนะในการปรับปรุง |
| - | - |
| วิธีปฏิบัติที่ดี/นวัตกรรม | |
| - | |

องค์ประกอบที่ 4 การทำนุบำรุงศิลปวัฒนธรรมและความเป็นไทย

| จุดเด่น | แนวทางเสริมจุดแข็ง |
|---|-------------------------|
| 1. มีการบูรณาการการเรียนการสอนกับการทำนุบำรุงศิลปวัฒนธรรม | - |
| จุดที่ควรพัฒนา | ข้อเสนอแนะในการปรับปรุง |
| - | - |
| วิธีปฏิบัติที่ดี/นวัตกรรม | |
| - | |

องค์ประกอบที่ 5 การบริหารจัดการ

| จุดเด่น | แนวทางเสริมจุดแข็ง |
|---|--|
| 1. มีการวิเคราะห์ข้อมูลทางการเงิน ต้นทุนต่อหน่วย ในแต่ละหลักสูตร 2. คณะมีการจัดทำแผนดำเนินงาน การดำเนินการ และการปรับปรุงในการประกันคุณภาพด้านการประกันคุณภาพการศึกษาภายใน | 1. ควรมีการติดตามการวิเคราะห์ข้อมูลทางการเงินอย่างต่อเนื่อง 2. ให้ความรู้บุคลากรเพื่อการพัฒนาคณะ และสนับสนุนการประกันคุณภาพการศึกษา |
| จุดที่ควรพัฒนา | ข้อเสนอแนะในการปรับปรุง |
| 1. ควรมีการทบทวนแผนกลยุทธ์คณะอย่างเป็นระบบ 2. ให้ความรู้ในการจัดทำแผนบริหารความเสี่ยงแก่บุคลากร | - |
| วิธีปฏิบัติที่ดี/นวัตกรรม | |
| - | |

ข้อเสนอแนะของกรรมการ

- ควรทบทวนอัตลักษณ์ของคณะ ให้สอดคล้องกับยุทธศาสตร์และพันธกิจของคณะ

ภาคผนวก

| | |
|-----------|---|
| ภาคผนวก ก | ข้อมูลที่ได้รับจากการสัมภาษณ์ |
| ภาคผนวก ข | คำสั่งแต่งตั้งคณะกรรมการตรวจประเมินคุณภาพภายใน ระดับคณะ คณะเทคโนโลยีวิทยาศาสตร์สุขภาพ ประจำปีการศึกษา 2562 |
| ภาคผนวก ค | กำหนดการ |
| ภาคผนวก ง | ภาพกิจกรรมการตรวจประเมิน |

ภาคผนวก ก

ข้อมูลที่ได้รับจากการสัมภาษณ์

สรุปข้อมูลที่ได้จากการสัมภาษณ์

กลุ่มที่ 1 คณบดี รองคณบดี ผู้ช่วยคณบดี ผู้อำนวยการโรงเรียน

1. ศาสตราจารย์ แพทย์หญิง จิรพร เหล่าธรรมทัศน์ คณบดีคณะเทคโนโลยีวิทยาศาสตร์สุขภาพ
2. ผู้ช่วยศาสตราจารย์ ดร.สีบสาย บุญวีริบุตร รองคณบดีด้านวิจัย นวัตกรรมและวิเทศสัมพันธ์
3. ผู้ช่วยศาสตราจารย์ ดร.อรรวีร์ อิงคเตชะ รองคณบดีด้านการศึกษาและพัฒนาคุณภาพการศึกษา
4. อาจารย์ แพทย์หญิงน้ำฝน ลินชัย ผู้ช่วยคณบดีด้านบริหาร
5. นายแพทย์ณัฐ วิมลศิริ ผู้ช่วยคณบดีด้านบริการ
6. รองศาสตราจารย์ ดร.ศิริรัตน์ หิรัญรัตน์ ผู้อำนวยการโรงเรียนวิทยาศาสตร์การเคลื่อนไหวและสุขภาพ
6. ผู้ช่วยศาสตราจารย์ นายแพทย์สุรเชษฐ์ สิริพงษ์สกุล ผู้อำนวยการโรงเรียนนักร้องอัครราชวดีทางการแพทย์
7. อาจารย์ปรเมษฐ์ วงษา ผู้อำนวยการโรงเรียนรังสีเทคนิค
8. ผู้ช่วยศาสตราจารย์ แพทย์หญิงรพีพร โรจน์แสงเรือง ประธานหลักสูตรวิทยาศาสตร์บัณฑิต สาขาวิชาฉุกเฉินการแพทย์ (ต่อเนื่อง)

คำถาม: อยากให้เล่าเกี่ยวกับหลักสูตร

คำตอบ: ผู้อำนวยการโรงเรียนวิทยาศาสตร์การเคลื่อนไหวและสุขภาพ : หลักสูตรวิทยาศาสตร์บัณฑิต สาขาวิชาวิทยาศาสตร์การเคลื่อนไหวและสุขภาพเพิ่งเปิดรับปีการศึกษา 2562 รับรุ่นละ 40-50 คน เป็นหลักสูตรที่เน้นเรื่องการปฏิบัติให้โดดเด่นกว่า เนื่องจากยังไม่มีมีการเปรียบเทียบ เป็นหลักสูตรใหม่ที่ยังไม่มีในประเทศไทย

ผู้อำนวยการโรงเรียนนักร้องอัครราชวดีทางการแพทย์ : หลักสูตรวิทยาศาสตร์บัณฑิต สาขาวิชาสหภาพการแพทย์ เป็นหลักสูตรปริญญาโท เป็นหลักสูตรแรก ปีนี้ปีที่ 3 อยากผลิตคนที่ไม่ใช่แพทย์ ปัญหาคือนักศึกษาไม่ตรงกับที่เราต้องการ ปีนี้เปิดหลักสูตร 1 ปี ทุกวิชา ที่เรียนกับมหาวิทยาลัยศรีนครินทรวิโรฒเป็นรายวิชาสูติศาสตร์ หลักสูตร 1 ปี รับเฉพาะวันเสาร์มาเก็บ skill กับหลักสูตร บางวิชาที่รวบรวมได้ ก็มาเรียนพร้อมกัน ในบางวัน หลักสูตร 1 ปี ทำ Module Online

ผู้อำนวยการโรงเรียนรังสีเทคนิค : หลักสูตร มีนักศึกษาทั้งหมด 3 รุ่น ช่วงปี 2 มีวิชาพื้นฐานด้านรังสีเทคนิค ปีที่แล้ว ปี 3 จะกลับมาเรียนเกี่ยวกับวิชาซีพีรังสีเทคนิค ที่แตกต่างจากที่อื่น มีการบูรณาการเครื่องมืออุปกรณ์ และคณะมีศูนย์ DITP

ประธานหลักสูตรวิทยาศาสตร์บัณฑิต สาขาวิชาฉุกเฉินการแพทย์ (ต่อเนื่อง) : หลักสูตรรับนักศึกษาระดับอนุปริญญา กลุ่มที่เรียนได้ดี คือ กลุ่มกายภาพ

คำถาม: งานวิจัย มีการวางแผนพัฒนาอาจารย์ใหม่อย่างไรเพื่อให้ได้รับการเข้าสู่ตำแหน่งทางวิชาการ

คำตอบ: มีอาจารย์ 2 รุ่น 1.งานพัฒนาอาจารย์รุ่นใหม่ Project ไม่เกิน 100,000 บาท 2.เรื่องพัฒนาบุคลากร งานวิจัยกับงานตีพิมพ์ การพัฒนานักวิจัยหน้าใหม่ จะมีการเตรียมงบประมาณอย่างไร คณะบดีเตรียมไว้ ถ้าไม่เกิน 50,000 บาท

คำถาม: มีการดำเนินการอย่างไรในตัวชีวิต 1.2 การส่งเสริมทักษะความสามารถด้านการสื่อสารภาษาและด้านเทคโนโลยีสารสนเทศตามอัตลักษณ์ของบัณฑิตคณะ ซึ่งตัวบ่งชี้ รจภ.เพิ่มเติม

คำตอบ: หลักสูตรที่น่าเป็นห่วง คือ หลักสูตรวิทยาศาสตร์บัณฑิต สาขาวิชาฉุกเฉินการแพทย์ (ต่อเนื่อง) ขณะนี้ได้มอบหมายให้ผู้ช่วยคณะบดีด้านบริหาร เตรียมจัดทำโครงการอบรมภาษาอังกฤษ

คำถาม: คณะมีระบบสารสนเทศเพื่อบริหารงานวิจัยหรือไม่ อย่างไร

คำตอบ: คณะใช้ระบบสารสนเทศบริหารงานวิจัยของราชวิทยาลัยจุฬาภรณ์ ซึ่งในปีนี้จะทำระบบสารสนเทศเพื่อบริหารงานวิจัยของตนเอง

ในปีการศึกษา 2562 คณะฯ ยังไม่มี แต่จะดำเนินงานจัดทำในปีการศึกษา 2563 ในระดับราชวิทยาลัยจะมีฝ่ายวิจัย กำกับโดยรองอธิการบดี และมีการจัดอบรมอย่างต่อเนื่อง

คำถาม: คำว่า “ระบบสารสนเทศเพื่อบริหารงานวิจัย” จะใช้อย่างไร

คำตอบ: การจัดการความรู้ เป็นการเขียน Best Practice

คณะฯ มีการจัดตั้งกรรมการจัดการความรู้ เน้นการผลิตบัณฑิตและการวิจัย เนื่องจากในสถานการณ์ COVID อาจารย์ปรับเปลี่ยนการสอนเป็นวิธีการสอน Online

คำถาม: จัดเก็บการจัดการความรู้ไว้ที่ไหน อย่างไร

คำตอบ: จัดเก็บข้อมูลทาง website คณะ

ข้อเสนอแนะของกรรมการ:

การทำกิจกรรมบางอย่าง การสอน Online ก็ทำทุกสถาบันทำกันหมด การจัดการความรู้ (KM) ในมุมมอง แนวปฏิบัติที่ดีจะเกิดขึ้นได้ ต้องเกิดจาก Core Competency

คำถาม: ตั้งวัตถุประสงค์การทำประกันคุณภาพไว้อย่างไร

คำตอบ: การทำประกันคุณภาพการศึกษาในปีนี้ เพื่อทบทวนตัวเอง เนื่องจากคณะเพิ่งก่อตั้งได้ 1ปี นโยบายคณะบดีปีหน้า จะใช้เกณฑ์ EdPEX

คำถาม: ขั้นตอนการประกันคุณภาพระดับหลักสูตร การควบคุมและการตรวจสอบคุณภาพหลักสูตรอย่างไร

คำตอบ: Set up ระบบ Routine มีการจัดตั้งคณะกรรมการดำเนินการตามแผน กำกับติดตามและรายงานต่อคณะบดี เพ็รับโอนหลักสูตรจากคณะอื่น เราพยายามตั้งคณะกรรมการวิจัย บริการวิชาการ ประกันคุณภาพ และมีคณะกรรมการบริหารคณะ มีการนำปัญหาแต่ละงาน แต่ละโรงเรียน ปีหน้าหลักสูตรจะเข้าสู่เกณฑ์ AUN-QA สำหรับคณะจะมุ่งสู่เกณฑ์ EdPEX

กลุ่มที่ 2 ผู้อำนวยการโรงเรียน และประธานหลักสูตร

- | | | |
|--|---------------|---|
| 1. รองศาสตราจารย์ ดร.ศิริรัตน์ | หิรัญรัตน์ | ผู้อำนวยการโรงเรียนวิทยาศาสตร์การเคลื่อนไหวและสุขภาพ |
| 2. ผู้ช่วยศาสตราจารย์ นายแพทย์สุรเชษฐ์ | สิริพงษ์สกุล | ผู้อำนวยการโรงเรียนนักอัตราราชวาททางการแพทย์ |
| 3. อาจารย์ปรเมษฐ์ | วงษา | ผู้อำนวยการโรงเรียนรังสีเทคนิค |
| 4. ผู้ช่วยศาสตราจารย์ แพทย์หญิงรพีพร | โรจน์แสงเรือง | ประธานหลักสูตรวิทยาศาสตร์บัณฑิต สาขาวิชาฉุกเฉินการแพทย์ (ต่อเนื่อง) |

คำถาม: ทีมบริหารตั้งเป้าหมายความสำเร็จอย่างไร

คำตอบ: หลักสูตรวิทยาศาสตร์บัณฑิต สาขาวิชารังสีเทคนิค การดำเนินงานปีที่ผ่านมา เริ่มต้นจากมีคณะกรรมการบริหารหลักสูตรประจำหลักสูตรวางแผนบริหารหลักสูตร ส่งเสริมนักศึกษาที่นอกเหนือจากงานการศึกษาหลัก ให้มีเรื่องการเป็นนักศึกษาที่ครบถ้วนสมบูรณ์ นำแผนที่ทำไว้มา มีการจัดการเรียนการสอนที่เป็น Hospital Based

หลักสูตรวิทยาศาสตร์บัณฑิต สาขาวิชาวิทยาศาสตร์การเคลื่อนไหวและสุขภาพ เพิ่งเปิดการเรียนการสอนในปีการศึกษา 2562 มีแผนดำเนินงานเป็นไปตามนโยบายของคณะ และเรียนรู้จากหลักสูตรวิทยาศาสตร์บัณฑิต สาขาวิชารังสีเทคนิค เน้นเรื่องการปฏิบัติให้โดดเด่นกว่า เนื่องจากยังไม่มีเปรียบเทียบ เป็นหลักสูตรใหม่ที่ยังไม่มีในประเทศไทย หลักสูตรเน้นกึ่งกลาง ดูแลครอบคลุมสุขภาพตั้งแต่มวลชน จนถึงผู้สูงอายุ ซึ่งหลักสูตรนี้เป็นหลักสูตรการออกกำลังกาย แทนกายภาพบำบัด ใช้เรื่องการ Exercise หลักสูตรยังไม่มีใบประกอบวิชาชีพ

ข้อเสนอแนะของกรรมการประเมินระดับหลักสูตร

- หลักสูตรควรหาความโดดเด่นผลผลิตของหลักสูตร

หลักสูตรวิทยาศาสตร์บัณฑิต สาขาวิชาฉุกเฉินการแพทย์ (ต่อเนื่อง) เปิดรับรุ่นแรกไปเมื่อเดือนมกราคม 2563 เนื่องจากนักศึกษาจบการศึกษามาแล้ว จบอนุปริญญา สาขาเวชกฉุกเฉิน

คำถาม: มีหลักสูตรอื่นร่วมกันในการขอใบประกอบวิชาชีพหรือไม่

คำตอบ: มี 4 สถาบัน ร่วมกับสถาบันการแพทย์ฉุกเฉินแห่งชาติ

หลักสูตรวิทยาศาสตรมหาบัณฑิต สาขาวิชาสุขภาพการแพทย์ ภาพรวมโรงเรียนเกิดขึ้นก่อนคณะเทคโนโลยีวิทยาศาสตร์สุขภาพ ซึ่งขณะนั้น ศาสตราจารย์ แพทย์หญิง จิรพร เหล่าธรรมทัศน์ เป็นที่ปรึกษาพันธกิจจะสอดคล้องกับราชวิทยาลัยจุฬาภรณ์และสอดคล้องกับแผนยุทธศาสตร์ของคณะ โรงเรียนนักอัตราราชวาททางการแพทย์มีหลักสูตรปริญญาโท มีการบริการวิชาการสำหรับแพทย์ทั่วไป ในศาสตร์ด้านบริการทางการแพทย์ ซึ่งเปิดปริญญาโท เป็นรุ่นที่ 3 ในปีการศึกษา 2563 จะมีหลักสูตร 1 ปี โดยภาพรวมการบริหารการศึกษา จะตั้ง “สร้างคน เพื่อสร้างชาติ” บัณฑิตที่จบการศึกษาออกไป

คำถาม: ในภาพรวมของแต่ละโรงเรียน มีเป้าหมาย บางเรื่องคล้ายและบางเรื่องแตกต่างกัน ในทุกหลักสูตร go on มีกระบวนการอย่างไร ใช้ในปีที่ผ่านมาอย่างไรบ้าง

คำตอบ: สิ่งแรกเน้นงานวิจัย และการบูรณาการ อุปกรณ์และเครื่องมือที่เรามี สามารถใช้ร่วมกัน และเป็น Project ที่สามารถดูแลคนได้หลายประเภท

คำถาม: สิ่งที่ success และทำได้ดี เป็นเรื่องอะไร เช่น มีนักศึกษามาจัดกิจกรรม เวทีนำเสนองานวิจัยร่วมกัน สัมมนาร่วมกัน

คำตอบ: ในเดือน ตุลาคม จะมีการทบทวนแผนยุทธศาสตร์ของคณะ คณะนอกจากมีฝ่ายการศึกษา และมีหน่วยการสร้างภาพ 3 มิติ รองรับงานวิจัย จะรวมกันได้อีก คือ มี KM สื่อการเรียนการสอน การแลกเปลี่ยน อาจารย์ ในรายวิชากายวิภาค เช่น หลักสูตรวิทยาศาสตร์บัณฑิต สาขาวิชาวิทยาศาสตร์การเคลื่อนไหวและสุขภาพ มีอาจารย์ที่จบสาขาวิชาฟิสิกส์ มีการแลกเปลี่ยนนักศึกษามาฝึกงานต่างหลักสูตร เช่น สาขาวิชาฉุกเฉินการแพทย์ สาขาวิชาสหภาพการแพทย์ส่งอาจารย์ไปสอนนักศึกษาฉุกเฉินการแพทย์

การบริการวิชาการ มีชื่อเสียงด้านวิทยาศาสตร์การกีฬา เช่น นักกีฬาที่บาดเจ็บ วิทยาศาสตร์การเคลื่อนไหวและสุขภาพ มีการสอนให้กับนักศึกษาคณะแพทยศาสตร์และการสาธารณสุข ราชวิทยาลัย จุฬารักษ์

เนื่องจากสถานการณ์ COVID-19 มีการเปลี่ยนการเรียนการสอน เป็นการเรียนการสอน Online มากขึ้น คณะได้จัดทำห้อง Smart Classroom อาจารย์ทุกท่านสามารถมาเรียนรู้และใช้ Facility ได้

มีการศึกษาที่เชื่อมโยงทั้ง 4 หลักสูตร มีการแลกเปลี่ยนอาจารย์สอนในรายวิชาที่เกี่ยวข้อง โดยใช้ทรัพยากรด้านอาจารย์ร่วมกัน ทางคณะมีนโยบายการจัดกิจกรรมร่วมกัน เช่น มีกิจกรรมการอบรมการเข้าสู่ตำแหน่งทางวิชาการ อบรมให้ความรู้ด้านประกันคุณภาพการศึกษา

คำถาม: อาจารย์ใช้เวทีในการคุยกัน ในการหลอมรวมกันอย่างไร?

คำตอบ: จะพบปะกันในการประชุมคณะกรรมการในชุดต่าง ๆ การประชุมคณบดีพบอาจารย์

คำถาม: คิดว่าเรื่องประกันคุณภาพการศึกษา จะให้กรรมการแนะนำอย่างไรบ้าง?

คำตอบ: ต้องการ Outcome ของระดับคณะ

ข้อคิดเห็นของกรรมการ

มี 2 direction 1.ปลายทาง 2.ต้นขั้ว คณะอยู่กึ่งกลาง (หลอตลมกลาง) อยู่ที่ว่า setting ปลายทาง แยกกันมากขนาดไหน อยู่วันเวลาและการพัฒนา

อยากให้มองแต่ละจุด เช่น ความเป็นครูผู้สร้าง ต้องมีอัตลักษณ์ 1 ตัวที่สร้างขึ้นมายุติได้ ้วยพยายามมองเป้าหมายหลักที่ชัดเจน ต้องกล้า Set ผิดก็ไม่ใช่ไร

การผลิตบัณฑิต มองเรื่องการเป็นคน ที่ต้องมาช่วยเหลือประเทศชาติ ในส่วนที่หลักสูตรที่เติมเต็มไม่ได้ เป็นการสร้าง Learning Outcome ชนิดหนึ่ง ถ้าทาง AUN-QA จะเรียกว่า Soft Skill อยากให้ Set กิจกรรมนักศึกษา ต้องประกาศให้นักศึกษาทราบตั้งแต่วันแรกที่เปิดภาคการศึกษา

อัตลักษณ์มีหลาย level สถาบันมี 1 อัตลักษณ์ ถามว่าคนไทยมีอัตลักษณ์หรือไม่ ตอบว่ามี เช่น สอนให้คนไทย มีความเคารพบนอบ การศึกษาน่าจะใช้ได้ อัตลักษณ์เป็นนามธรรม สามารถ Set เป็นรูปธรรมได้ ค่อย ๆ ปลูกฝัง

อัตลักษณ์ที่โดดเด่น คณะตั้งมาได้ 1 ปี ยังมองไม่เห็นชัดเจน และเริ่มต้นจากสถาบันวิจัย น่าจะมีอัตลักษณ์ที่เกี่ยวกับงานวิจัย

ค่านิยม (Core Value) เกิดจากการหล่อหลอม วิสัยทัศน์เกิดเหตุการณ์เฉพาะหน้า

“ผู้นำองค์กรต้องบริหารนำองค์กรด้วยการใช้ค่านิยม และวิสัยทัศน์”

ให้อาจารย์ทำงานและสะท้อนตัวเองว่า ในรอบปีที่ผ่านมา ทำแบบนี้ดีมัย และให้คนภายนอกมอง แต่ละคนต้องมองว่า นักศึกษาที่มาเรียน จะมีการเรียนได้ต่อเนื่องยาว ๆ คือ การไปประกาศ

กลุ่มที่ 3 อาจารย์ผู้รับผิดชอบหลักสูตร

- | | | |
|---------------------------|-----------|--|
| 1. อาจารย์ ดร.อาพรณชนิด | ศิริแพทย์ | อาจารย์ผู้รับผิดชอบหลักสูตรวิทยาศาสตร์บัณฑิต สาขาวิชาวิทยาศาสตร์การเคลื่อนไหวและสุขภาพ |
| 2. อาจารย์ ดร.อัจฉริยา | กสิยะพัท | อาจารย์ผู้รับผิดชอบหลักสูตรวิทยาศาสตร์บัณฑิต สาขาวิชาวิทยาศาสตร์การเคลื่อนไหวและสุขภาพ |
| 3. อาจารย์ ดร.สุพรรณิการ์ | ชาววิเศษ | อาจารย์ผู้รับผิดชอบหลักสูตรวิทยาศาสตร์บัณฑิต สาขาวิชารังสีเทคนิค |
| 4. อาจารย์ นิพนธ์ | สายโย | อาจารย์ผู้รับผิดชอบหลักสูตรวิทยาศาสตร์บัณฑิต สาขาวิชารังสีเทคนิค |

คำถาม: ทำงานมาที่นี้มาแล้วกี่ปี

คำตอบ: อาจารย์ ดร.อัจฉริยา กสิยะพัท และ อาจารย์ ดร.อาพรณชนิด ศิริแพทย์ ทำงานที่นี้มา 1 ปี อาจารย์ ดร.สุพรรณิการ์ ชาววิเศษ ทำงานที่นี้มา 1 ปี 7 เดือน อาจารย์นิพนธ์ สายโย ทำงานที่นี้มา 5 ปี 2 เดือน เป็นอาจารย์มา 2 ปีกว่า โดยอาจารย์ ดร.อัจฉริยา กสิยะพัท และอาจารย์ ดร.อาพรณชนิด ศิริแพทย์ ทำงานที่มหาวิทยาลัยบูรพา และมหาวิทยาลัยศรีนครินทรวิโรฒมาก่อน

คำถาม: มีอะไรดึงดูดใจให้มาทำงานที่นี้

คำตอบ: อาจารย์ ดร.อัจฉริยา กสิยะพัท : หลักสูตรวิทยาศาสตร์บัณฑิต สาขาวิชาวิทยาศาสตร์การเคลื่อนไหวและสุขภาพเป็นหลักสูตรใหม่ เป็นหลักสูตรแรกของประเทศไทย และที่นี้มีศักยภาพงานวิจัย ในเบื้องต้นได้หารือกับผู้อำนวยการโรงเรียนวิทยาศาสตร์การเคลื่อนไหวและสุขภาพ จึงมีความสนใจที่จะทำวิจัย และที่นี้จะมีเครื่องมือและอุปกรณ์ที่ทันสมัย

อาจารย์ ดร.สุพรรณิการ์ ชาววิเศษ : หลักสูตรวิทยาศาสตร์บัณฑิต สาขาวิชารังสีเทคนิค เป็นสายวิชาชีพที่ขาดแคลนอาจารย์ ที่นี้เป็นหลักสูตรเปิดใหม่ ในช่วงที่มาทำงาน นักศึกษาอยู่ชั้นปีที่ 2 ยังขาดแคลนอาจารย์ และที่นี้มีโอกาสในการทำงานวิจัย

คำถาม: นักศึกษาที่นี้ Entrance หรือสอบตรง

คำตอบ: นักศึกษารับเข้าโดยผ่านระบบ TCAS เป็นหลัก โดยรับสมัครจำนวน 5 รอบ

คำถาม: การ Ranking ของนักศึกษาเข้ามาเป็นอย่างไร

คำตอบ: หลักสูตรวิทยาศาสตร์บัณฑิต สาขาวิชารังสีเทคนิค นักศึกษาเลือกเป็นอันดับที่ 1 และ 2

คำถาม: ที่นี้มีหอพักหรือไม่

คำตอบ: หลักสูตรวิทยาศาสตร์บัณฑิต สาขาวิชาวิทยาศาสตร์การเคลื่อนไหวและสุขภาพ จะไม่มีหอพัก อาจารย์หลักสูตรจะไปสำรวจหอพักเอกชน และให้นักศึกษาอยู่รวมกลุ่มกัน

คำถาม: ช่วงสถานการณ์ COVID ทำอย่างไรกับการจัดการเรียนการสอน

คำตอบ: จะสอน Online เป็นส่วนใหญ่ เนื่องจากหลักสูตรรังสีเทคนิคและหลักสูตรวิทยาศาสตร์การเคลื่อนไหวและสุขภาพ ชั้นปีที่ 1 เรียนอยู่ที่มหาวิทยาลัยมหิดล สำหรับหลักสูตรรังสีเทคนิค ในชั้นปีที่ 2 เริ่มสอนเอง มีการปรับการสอนโดยให้ทำงานอย่างอื่นเพิ่มเติม เช่น ให้นักศึกษาทำรายงาน หากเป็นรายวิชาฝึกปฏิบัติ จะนัดนักศึกษาเป็นบางช่วงเวลา ที่นักศึกษาว่างตรงกัน และใช้แหล่งฝึกงานที่โรงพยาบาลจุฬารัตน์เป็นหลัก

คำถาม: ที่นี้มีระบบสนับสนุนการเรียนการสอน ช่วง COVID หรือไม่

คำตอบ: เมื่อภาคการศึกษาที่ 2/2562 ที่ผ่านมานี้ จะใช้สื่อการสอนเป็นหลัก และทางคณะมีการจัดอบรมโดยเชิญอาจารย์ในคณะที่ทำบทเรียน Online มาให้ความรู้ และทางราชวิทยาลัยจุฬารัตน์ได้จัดทำคู่มือการใช้ Microsoft Team เพื่อให้ความรู้ในการใช้งาน บางหลักสูตรจะใช้ Module เป็นสื่อการสอน และคณะสนับสนุนเจ้าหน้าที่ IT มาช่วยอัด VDO และ Module

คำถาม: ในปีที่ผ่านมา อาจารย์ได้พัฒนาตัวเองอย่างไร

คำตอบ: คณะมีงบประมาณสนับสนุนให้อาจารย์พัฒนาตนเอง เช่น การอบรมประกันคุณภาพ TQA หรือสาขาวิชาชีพที่เกี่ยวข้อง โดยกำหนดไปอบรมภายในและภายนอกหน่วยงาน คนละ 3 ครั้งต่อไป ไม่จำกัดจำนวนเงิน คณะจะประชาสัมพันธ์การอบรมให้อาจารย์ทราบ

คำถาม: อาจารย์มี Improvement Plan เรื่อง การเข้าสู่ตำแหน่งทางวิชาการของตัวเองหรือไม่

คำตอบ: คณะมีการจัดทำแผนพัฒนาอาจารย์ มีคณะกรรมการพัฒนาอาจารย์ มีการจัดอบรมการเข้าสู่ตำแหน่งทางวิชาการ และแต่ละโรงเรียนมีการจัดทำ IDP ในส่วนการแบ่งภาระงาน คณะจะมอบหมายให้ผู้อำนวยการโรงเรียนไปบริหารจัดการ เพื่อให้สะดวกต่อการเข้าสู่ตำแหน่งทางวิชาการ

คำถาม: คิดว่าขาดแคลนอาจารย์หรือไม่

คำตอบ: คิดว่าหลักสูตรวิทยาศาสตร์การเคลื่อนไหวและสุขภาพ ไม่มีปัญหาขาดแคลนอาจารย์ เนื่องจากเพิ่งรับนักศึกษาได้ 2 ปี ปีที่ 1 เรียนที่มหาวิทยาลัยมหิดล สำหรับหลักสูตรรังสีเทคนิค มีปัญหาการขาดแคลนอาจารย์ เนื่องจากนักรังสีเทคนิค ระดับปริญญาตรี ได้เงินเดือนมากกว่าอาจารย์ระดับปริญญาโท การที่จะไปเรียนต่อมีจำนวนน้อยมาก ทำให้คนรุ่นใหม่ไม่ได้สนใจการเป็นอาจารย์ คนที่จบปริญญาโทก็มีเป็นจำนวนน้อย

ทุกมหาวิทยาลัยมีปัญหาเช่นเดียวกัน ซึ่งคณะหาวิธีจะพยายามหาทางแก้ไข โดยมีการเสนอเพิ่ม Top Up แต่จะมีเงื่อนไข เช่น ต้องมี Paper คาดว่าจะมีอาจารย์เพิ่มขึ้น

คำถาม: วิธีประกาศรับสมัครอาจารย์ทำอย่างไร และมีเกณฑ์รับสมัครอะไรที่เหนือกว่าที่อื่น

คำตอบ: หลักสูตรจะกำหนดกรอบอัตรากำลังส่งให้คณะ คณะส่งให้ฝ่ายทรัพยากรบุคคลของราชวิทยาลัย จุฬารักษ์ เกณฑ์ภาษาอังกฤษใช้เกณฑ์เดียวกับมหาวิทยาลัยมหิดล ถ้ามหาวิทยาลัยมหิดล รับอาจารย์ปริญญา เอกเลย สำหรับที่นี่รับอาจารย์ปริญญาโท

คำถาม: อีก 10 ปี อยากเห็นตัวเองอยู่ตรงไหนของคณะ

คำตอบ: ณ วันนี้ อาจารย์ทำงานเต็มที่ มีความรับผิดชอบสูงมาก ปัจจุบันระบบอาจจะยังไม่ลงตัวเหมือน มหาวิทยาลัยดั้งเดิมหรือมหาวิทยาลัยใหญ่ อาจารย์ทุกคนพยายามจะทำให้ครบตามองค์ประกอบประกัน คุณภาพการศึกษา ในอนาคตหากมีประสบการณ์ในเรื่องการสอน ประกันคุณภาพ อาจารย์ทุกท่านสามารถ ขึ้นมาระดับบริหารได้

คำถาม: คิดว่ามี Gap อะไรหรือไม่ระหว่างผู้บริหารกับอาจารย์ เข้าหาได้ตลอดเวลาหรือไม่

คำตอบ: ณ ตอนนี้นำเข้าหาผู้บริหารได้ตลอดเวลา คณะดีมีความเป็นกันเองมาก ถ้าเป็นระดับคณะ จะเป็น ผู้อำนวยการโรงเรียนเข้าร่วมประชุมกับผู้บริหารคณะ มีการสัมมนาทบทวนแผน ปีละ 1 ครั้ง โดยให้อาจารย์ ทุกคนมีส่วนร่วม มีการจัดงานปีใหม่ มีการประชุมคณะดีพบอาจารย์ และมีตัวแทนอาจารย์แต่ละหลักสูตรเข้าร่วมเป็นคณะกรรมการการศึกษาและคณะกรรมการพัฒนาคุณภาพการศึกษา

คำถาม: หลักสูตรประชุมบ่อยหรือไม่

คำตอบ: ประชุมทุกเดือน

คำถาม: นโยบายถ่ายทอดลงมาอย่างไร

คำตอบ: นโยบายถ่ายทอดลงมาที่ผู้อำนวยการโรงเรียนนำไปปฏิบัติ

คำถาม: อยากให้มีการแก้ไขด่วนหรือเปลี่ยนแปลง อยากได้การสนับสนุนอะไร และระดับความสุข 1-10 ให้เท่าไร

คำตอบ: อาจารย์ ดร.อัจฉริยา กสิยะพัท : คิดว่าระดับความสุขสำหรับที่นี่ อยู่ที่ประมาณ 9-10 มีอิสระในการทำงาน อยากมาทำงานทุกวัน ปัญหาเรื่องระบบ ในอนาคตจะดีขึ้นแน่นอน มีความสุขที่ได้ทำงานที่ดี

อาจารย์ ดร.อาพรณชนิด ศิริแพทย์ : อยู่ที่ประมาณ 8-9 น่าจะมีความสุขกับการทำงาน ข้อดี คือ เป็นหลักสูตรใหม่ หลักสูตรที่ต่อบุคลากรดูแลสุขภาพกลุ่มคนหลากหลายช่วงวัย ปณิธานของพระองค์ท่าน สังคมไทยเป็นสังคมผู้สูงอายุแล้ว ถ้าเราได้สร้างเด็ก รู้สึกสนุก เหมือนก่อร่างสร้างคน

คำถาม: “ผลิตครูผู้สร้าง” ผลิตครู หรือ ผลิตนักปฏิบัติ

คำตอบ: ผลิตนักปฏิบัติ ถ้าเด็กไปทำงาน ทำงานเป็น สามารถถ่ายทอดความรู้ สามารถสอนได้ เป็นคนที่ทำงาน มีทักษะถ่ายทอดความรู้ได้เหมือนกัน

ข้อคิดเห็นของกรรมการ : “ผลิตครูผู้สร้าง” น่าจะเน้นนวัตกรรม ต้องเน้นด้านอัตลักษณ์ของเรา คนที่จบที่นี่ สร้างเทคโนโลยีทางการแพทย์หรือการเคลื่อนไหว

คำถาม: ไปข้างนอกรู้จักชื่อหรือไม่

คำตอบ: มีสับสนบ้าง จะแทนตัวว่า “ราชวิทยาลัยจุฬาภรณ์” บางคนยังติดสถาบันวิจัยจุฬาภรณ์ จะพยายามอธิบายให้เห็นภาพง่าย ๆ ว่า ราชวิทยาลัยจุฬาภรณ์ มี 3 ส่วน ได้แก่ 1.วิทยาลัยวิทยาศาสตร์การแพทย์ จุฬาภรณ์ 2.โรงพยาบาลจุฬาภรณ์ 3.สถาบันบัณฑิตศึกษาจุฬาภรณ์

คำถาม: บริการวิชาการ ส่วนใหญ่ทำตรงไหน

คำตอบ: ส่วนใหญ่บริการวิชาการที่โรงพยาบาลจุฬาภรณ์ โดยให้บริการด้าน CT MRI Ultrasound IAOC บริการวิชาการให้กับบุคคลทั่วไป อบรมด้านรังสีวิทยา

คำถาม: อาจารย์ที่จะไปเรียนต่อมีทุน 100% หรือไม่

คำตอบ: ได้รับทุน 100%

กลุ่มที่ 4 นักศึกษา

1. นายคมชาญ ศรีรัตนาลิมวงศ์ หลักสูตรวิทยาศาสตร์บัณฑิต สาขาวิชาวิทยาศาสตร์การเคลื่อนไหวและสุขภาพ
2. นางสาวกรรณก น้าคำง หลักสูตรวิทยาศาสตร์บัณฑิต สาขาวิชาวิทยาศาสตร์การเคลื่อนไหวและสุขภาพ
3. นางสาวนภัสสร ไชยวงศ์คต หลักสูตรวิทยาศาสตร์บัณฑิต สาขาวิชารังสีเทคนิค
4. นางสาววรรณษา เพียรธรรม หลักสูตรวิทยาศาสตร์บัณฑิต สาขาวิชารังสีเทคนิค
5. นางสาวพันธจรรย์ ทิรัญรัตน์ หลักสูตรวิทยาศาสตรมหาบัณฑิต สาขาวิชาสหภาพการแพทย์

จุดเด่นของหลักสูตร

- มีอุปกรณ์การเรียนเพียงพอสำหรับการจัดการเรียนการสอน
- อุปกรณ์การเรียนมีความทันสมัย เหมาะกับการเรียนการสอน
- มีการแลกเปลี่ยนระหว่างการเรียนการสอนระหว่างผู้สอนและผู้เรียน
- มีการลงมือปฏิบัติจริงทำให้เกิดความมั่นใจเมื่อต้องไปใช้อุปกรณ์หรือแล็บในอนาคต

ด้านการรับเข้าศึกษา

1. หลักสูตรวิทยาศาสตร์การเคลื่อนไหวและสุขภาพ
 - การรับเข้าผ่าน TCAS 3 (รับตรง) จำนวนรับเข้าประมาณ 50 คน มีนักศึกษาปัจจุบัน 18 คน
2. หลักสูตรรังสีเทคนิค
 - การรับเข้าผ่าน TCAS 3 (รับตรง) จำนวนรับเข้าประมาณ 40 คน มีนักศึกษาปัจจุบัน 36 คน
3. หลักสูตรมหาบัณฑิตสหภาพการแพทย์
 - รับสมัครเข้าศึกษาจำนวน 5 คน มีนักศึกษาปัจจุบัน 2 คน

ด้านสิ่งอำนวยความสะดวก

1. การเดินทาง
 - การเดินทางจากสถานที่ศึกษาเดิม (ม.มหิดล) มายังสถานที่เรียนใหม่ค่อนข้างลำบาก
 - การเดินทางเพื่อไปฝึกตามสถานที่ต่าง ๆ มีรถ Shuttle Bus บริการรับส่งระหว่างอาคาร แต่ยังไม่เพียงพอจึงทำให้นักศึกษาเลือกการเดินทางด้วยรถ Taxi มากกว่า
 - มีการจัดรถรับส่งสำหรับนักศึกษาที่อาศัยอยู่หอพักในพื้นที่ใกล้เคียงราชวิทยาลัย
 - มีการอำนวยความสะดวกจาก รพภ. เรียก Taxi ให้นักศึกษา เพื่อไปยังสถานที่ต่าง ๆ
2. แหล่งเรียนรู้และสถานที่พักผ่อน
 - มีห้องสมุดบริการให้กับนักศึกษา แต่เอกสารยังไม่ครอบคลุมต่อการใช้งานสำหรับการทำวิจัยเท่าที่ควร
 - มี Co-Working Space สำหรับให้นักศึกษาใช้บริการในช่วงเวลาพัก
 - มี Wifi ให้นักศึกษาใช้สืบค้นข้อมูลจากอินเทอร์เน็ตในทุกพื้นที่

ด้านการเรียนการสอน

1. มีการปฐมนิเทศนักศึกษาใหม่ เพื่อแนะนำการเรียนการสอนให้กับนักศึกษา
2. การเรียนการสอนเป็นลักษณะการเรียนรู้และการฝึกปฏิบัติ ทำให้เกิดการเรียนรู้จากของจริง สร้างประสบการณ์ตรงให้กับนักศึกษา
3. มีการจัดการเรียนการสอนรายวิชาทั่วไปจนครบหลักสูตร ในชั้นปีที่ 1 ของทุกสาขา
4. มีการจัดการสอนแบบให้นักศึกษาได้ทดลองสอนจริง สามารถนำไปปรับใช้ในวิชาชีพ โดยเฉพาะเรื่องของการสื่อสาร
5. มีทุนการศึกษาสำหรับนักศึกษาทั้งระดับชั้นจำนวน 5 รุ่น
6. มีการทำภาคินิพนธ์/วิทยานิพนธ์/Project โดยให้นักศึกษาชั้นปีที่ 4 ที่เรียนครบทั้งหลักสูตรแล้วได้ทำภาคินิพนธ์/วิทยานิพนธ์/Project ในหัวข้อที่ตนเองสนใจ
7. มีการสนับสนุนการส่งนักศึกษาเข้าร่วมประชุมวิชาการระดับประเทศ และระดับนานาชาติ โดยสนับสนุนนักศึกษาบางส่วน
8. การฝึกงาน มีการจัดส่งนักศึกษาไปฝึกงานตามสถานที่ต่าง ๆ ที่ได้รับมาตรฐาน โดยเฉพาะในราชวิทยาลัย สามารถฝึกงานได้ที่ศูนย์การแพทย์จุฬารัตน์เฉลิมพระเกียรติและโรงพยาบาลจุฬารัตน์

ด้านกิจกรรมระหว่างการศึกษา

1. การรับน้อง กิจกรรมสร้างความผ่อนคลายและเสริมสร้างความสัมพันธ์ระหว่างนักศึกษา ซึ่งมีกิจกรรมรับน้องส่วนใหญ่อยู่ที่ ม.มหิดล โดยมีการรับน้องย่อยในแต่ละสาขาวิชาเพื่อผ่อนคลายความเครียดจากการเรียนการสอน
2. มีระบบการให้คำปรึกษา โดยจัดให้มีอาจารย์ที่ปรึกษา 1 คนต่อนักศึกษาจำนวน 6-8 คน เพื่อให้คำปรึกษากับนักศึกษา

คำแนะนำเพิ่มเติมเพื่อพัฒนาในอนาคต

1. อยากให้มีหอพักนักศึกษาภายในราชวิทยาลัย
2. อยากให้มี Shuttle Bus จำนวนมากขึ้น โดยวิ่งในทุกพื้นที่ที่จัดการเรียนการสอน หรือมีรถประจำทางผ่านอาคารเรียนมากขึ้น
3. อยากให้เพิ่มเติม Database เพื่อสนับสนุนข้อมูลในการทำวิทยานิพนธ์ โดยเฉพาะเรื่องเฉพาะทางให้มากขึ้น

ภาคผนวก ข

คำสั่งแต่งตั้งคณะกรรมการตรวจประเมินคุณภาพภายใน ระดับคณะ
คณะเทคโนโลยีวิทยาศาสตร์สุขภาพ ประจำปีการศึกษา 2562



ราชวิทยาลัย
อุบลราชธานี

คำสั่งราชวิทยาลัยอุบลราชธานี

ที่ ๒๒๖๘/๒๕๖๓

เรื่อง แต่งตั้งคณะกรรมการประเมินคุณภาพการศึกษาภายใน

ระดับคณะ คณะเทคโนโลยีวิทยาศาสตร์สุขภาพ

ประจำปีการศึกษา ๒๕๖๒

เพื่อให้การดำเนินงานของคณะเทคโนโลยีวิทยาศาสตร์สุขภาพ ด้านการประเมินคุณภาพการศึกษาภายใน ระดับคณะ ประจำปีการศึกษา ๒๕๖๒ เป็นไปด้วยความเรียบร้อย ตามพระราชบัญญัติการศึกษาแห่งชาติ พ.ศ.๒๕๔๒ และที่แก้ไขเพิ่มเติม และกฎกระทรวงศึกษาธิการว่าด้วยการประกันคุณภาพการศึกษา พ.ศ.๒๕๖๑ สอดคล้องตามนโยบายและวิสัยทัศน์ ของวิทยาลัยวิทยาศาสตร์การแพทย์เจ้าฟ้าจุฬาภรณ

อาศัยอำนาจตามความใน ข้อ ๙ แห่งระเบียบราชวิทยาลัยอุบลราชธานี ว่าด้วยการบริหารงานวิทยาลัยวิทยาศาสตร์การแพทย์เจ้าฟ้าจุฬาภรณ (แก้ไขครั้งที่ ๑ พ.ศ.๒๕๖๒) จึงขอแต่งตั้งคณะกรรมการประเมินคุณภาพการศึกษาภายใน ระดับคณะ คณะเทคโนโลยีวิทยาศาสตร์สุขภาพ ประจำปีการศึกษา ๒๕๖๒ มีรายชื่อดังต่อไปนี้

- | | |
|---|---------------------|
| ๑. ผู้ช่วยศาสตราจารย์ นายแพทย์วิศาล มหาสิทธิวัฒน์ | ประธานกรรมการ |
| ๒. ศาสตราจารย์ ดร.ประณัฐ โพธิยะราช | กรรมการ |
| ๓. รองศาสตราจารย์ ดร.กัญญา ประจุกิตติ | กรรมการและเลขานุการ |
| ๔. นางปวีณา เพชรวิเศษ | ผู้ช่วยเลขานุการ |

มีอำนาจหน้าที่ดังต่อไปนี้

- ศึกษา และวิเคราะห์รายงานประจำปีที่เป็นรายงานการประเมินคุณภาพภายใน เพื่อการประกันคุณภาพการศึกษาภายใน ระดับคณะ ของคณะเทคโนโลยีวิทยาศาสตร์สุขภาพ เพื่อให้คำแนะนำ และชี้ประเด็นสำคัญในการปรับปรุงแก้ไขและพัฒนาเพื่อให้สอดคล้องกับมาตรฐานการศึกษาแห่งชาติ
- ตรวจประเมิน และวิเคราะห์ข้อมูล ในการตรวจประเมินการดำเนินงาน การประกันคุณภาพการศึกษาภายใน ระดับคณะ ของคณะเทคโนโลยีวิทยาศาสตร์สุขภาพ
- วิเคราะห์จุดเด่น และประเด็นที่ควรพัฒนาในการจัดการศึกษา ในแต่ละองค์ประกอบ และ ในภาพรวม
- วิเคราะห์ สรุปผลการประเมิน และรายงานผลการประเมินคุณภาพการศึกษาภายในระดับคณะ ของคณะเทคโนโลยีวิทยาศาสตร์สุขภาพ เพื่อนำไปวางแผนพัฒนาคุณภาพ ในปีการศึกษาถัดไป
- ปฏิบัติหน้าที่อื่น ๆ ตามที่ได้รับมอบหมาย

ทั้งนี้ ตั้งแต่บัดนี้เป็นต้นไป

สั่ง ณ วันที่ ๒๓ เดือน มิถุนายน พ.ศ. ๒๕๖๓

นิตี มหานนท์

(ศาสตราจารย์ นายแพทย์นิตี มหานนท์)

เลขาธิการราชวิทยาลัยอุบลราชธานี

และรักษาการอธิการบดีวิทยาลัยวิทยาศาสตร์การแพทย์เจ้าฟ้าจุฬาภรณ

ภาคผนวก ค

กำหนดการ

กำหนดการโครงการตรวจประเมินคุณภาพการศึกษาภายใน ระดับคณะ ประจำปีการศึกษา ๒๕๖๒

คณะเทคโนโลยีวิทยาศาสตร์สุขภาพ

วิทยาลัยวิทยาศาสตร์การแพทย์เจ้าฟ้าจุฬาภรณ ราชวิทยาลัยจุฬาภรณ์

วันอังคารที่ ๑ เดือน กันยายน พ.ศ.๒๕๖๓ เวลา ๐๙.๐๐ - ๑๖.๓๐ น.

ณ ห้องประชุม MC ๒๒๒ สำนักประธานราชวิทยาลัยจุฬาภรณ์ ชั้น ๒ มุม A

อาคารบริหาร ๒ บริษัท กสท.โทรคมนาคม จำกัด (มหาชน)

เวลา ๐๙.๐๐ - ๐๙.๓๐ น. คณะกรรมการประเมินฯ ประชุมวางแผนการตรวจเยี่ยม กำหนดประเด็นและรายการข้อมูล

ที่ต้องการตรวจสอบ

๐๙.๓๐ - ๑๐.๐๐ น.- ศาสตราจารย์ แพทย์หญิงจิรพร เหล่าธรรมทัศน์ คณบดีคณะเทคโนโลยีวิทยาศาสตร์สุขภาพ

กล่าวต้อนรับคณะกรรมการประเมินฯ

- ผู้ช่วยศาสตราจารย์ ดร.อรรวีร์ อึ้งคเดช รองคณบดีด้านการศึกษาและพัฒนาคุณภาพการศึกษา

นำเสนอรายงานการประเมินตนเอง ประจำปีการศึกษา ๒๕๖๒ คณะเทคโนโลยีวิทยาศาสตร์สุขภาพ

๑๐.๐๐ - ๑๐.๑๐ น. คณะกรรมการประเมินฯ ชี้แจงกระบวนการและวัตถุประสงค์ของการประเมินคุณภาพการศึกษา

ภายใน ระดับคณะ ประจำปีการศึกษา ๒๕๖๒

๑๐.๑๐ - ๑๑.๐๐ น. สัมภาษณ์ผู้เกี่ยวข้อง ประกอบด้วย

กลุ่มที่ 1 คณบดี

กลุ่มที่ 2 รองคณบดี ผู้ช่วยคณบดี รักษาการหัวหน้าสำนักงานคณบดี

กลุ่มที่ 3 ผู้อำนวยการโรงเรียน

๑๑.๐๐ - ๑๑.๓๐ น. กลุ่มที่ 4 ประธานหลักสูตร และอาจารย์ประจำ

๑๑.๓๐ - ๑๒.๐๐ น. กลุ่มที่ 5 เจ้าหน้าที่

๑๒.๐๐ - ๑๒.๓๐ น. กลุ่มที่ 6 นักศึกษา

๑๓.๓๐ - ๑๔.๓๐ น. สังเกตการณ์การเรียนการสอน และตรวจเยี่ยมสถานที่ (ห้องเรียน ห้องปฏิบัติการและห้องสมุด)

๑๔.๓๐ - ๑๖.๐๐ น. คณะกรรมการประเมินฯ ตรวจสอบข้อมูลและหลักฐานอ้างอิงในรายงานการประเมินตนเอง

๑๖.๐๐ - ๑๖.๓๐ น. - คณะกรรมการประเมินฯ รายงานผลการประเมินคุณภาพการศึกษาด้วยวาจา

- เสร็จสิ้นการตรวจประเมินคุณภาพการศึกษาภายใน ระดับคณะ

หมายเหตุ : - เวลา ๑๐.๓๐ - ๑๐.๔๕ น. และเวลา ๑๔.๓๐ - ๑๔.๔๕ น. รับประทานอาหารว่าง

- เวลา ๑๒.๐๐ - ๑๓.๐๐ น. รับประทานอาหารกลางวัน

- กำหนดการอาจเปลี่ยนแปลงตามความเหมาะสม

ภาคผนวก ง

ภาพกิจกรรมการตรวจประเมิน



ศาสตราจารย์ แพทย์หญิง จิรพร เหล่าธรรมทัศน์ คณบดีคณะเทคโนโลยีวิทยาศาสตร์สุขภาพ
กล่าวต้อนรับคณะกรรมการประเมินคุณภาพการศึกษาภายใน คณะเทคโนโลยีวิทยาศาสตร์สุขภาพ
ประจำปีการศึกษา 2562



ผู้ช่วยศาสตราจารย์ ดร.อรรวีร์ อิงคเตชะ รองคณบดีด้านการศึกษาและพัฒนาคุณภาพการศึกษา กล่าวแนะนำผู้บริหารคณะเทคโนโลยีวิทยาศาสตร์สุขภาพ และนำเสนอรายงานการประเมินตนเอง คณะเทคโนโลยีวิทยาศาสตร์สุขภาพ ประจำปีการศึกษา 2562



รองศาสตราจารย์ ดร.กัญญาดา ประจุกสิลา กรรมการ สัมภาษณ์กลุ่มอาจารย์ผู้รับผิดชอบหลักสูตร
คณะเทคโนโลยีวิทยาศาสตร์สุขภาพ ได้แก่ อาจารย์ ดร.อาพรณชนิต ศิริแพทย์
อาจารย์ ดร.อัจฉรียา กลียะพัฑ อาจารย์ ดร.สุพรรณนิการ์ ขาววิเศษ และอาจารย์นิพนธ์ สายโย



ศาสตราจารย์ ดร.ประณัฐ โปธิยะราช กรรมการสภามหาวิทยาลัยราชภัฏวไลยอลงกรณ์ สาขาวิชา
รังสีเทคนิค หลักสูตรวิทยาศาสตร์บัณฑิต สาขาวิชาวิทยาศาสตร์การเคลื่อนไหวและสุขภาพ และ
หลักสูตรวิทยาศาสตรมหาบัณฑิต สาขาวิชาสุขภาพการแพทย์



ศาสตราจารย์ ดร.ประณัฐ โปธิยะราช กรรมการ สัมภาษณ์นักศึกษาหลักสูตรวิทยาศาสตร์บัณฑิต สาขาวิชารังสีเทคนิค หลักสูตรวิทยาศาสตร์บัณฑิต สาขาวิชาวิทยาศาสตร์การเคลื่อนไหวและสุขภาพ และหลักสูตรวิทยาศาสตรมหาบัณฑิต สาขาวิชาสหภาพการแพทย์



ผู้ช่วยศาสตราจารย์ นายแพทย์วิศาล มหาสิทธิวัฒน์ ประธานกรรมการสัมพันธ์
ผู้อำนวยการโรงเรียนรังสีเทคนิค โรงเรียนวิทยาศาสตร์การเคลื่อนไหวและสุขภาพ และ
โรงเรียนนักอัลตราซาวด์ทางการแพทย์ และประธานหลักสูตรวิทยาศาสตรบัณฑิต
สาขาวิชาฉุกเฉินการแพทย์ (ต่อเนื่อง)



คณะกรรมการประเมินคุณภาพการศึกษาภายในสัมภาษณ์ผู้บริหารคณะเทคโนโลยีวิทยาศาสตร์สุขภาพ



คณะกรรมการประเมินคุณภาพการศึกษาภายใน เยี่ยมชมห้องเรียน ห้องปฏิบัติการ
คณะเทคโนโลยีวิทยาศาสตร์สุขภาพ



คณะกรรมการประเมินคุณภาพการศึกษาภายใน เยี่ยมชมห้องปฏิบัติการคณะเทคโนโลยีวิทยาศาสตร์สุขภาพ
และห้องสมุดราชวิทยาลัยจุฬาภรณ์



คณะกรรมการประเมินคุณภาพการศึกษาภายใน สรุปลงผลการประเมินคุณภาพการศึกษาภายใน
คณะเทคโนโลยีวิทยาศาสตร์สุขภาพ ประจำปีการศึกษา 2562
และถ่ายภาพเป็นที่ระลึกร่วมกัน