



ราชวิทยาลัย
จุฬารัตน์

รายงานผลการประเมินคุณภาพการศึกษาภายใน

(Committee Assessment Report:CAR)

ระดับส่วนงาน สำนักงานราชวิทยาลัยจุฬารัตน์

ประจำปีการศึกษา 2561

(1 สิงหาคม 2561- 31 กรกฎาคม 2562)

สายสนับสนุนวิชาการ

คำนำ

คณะกรรมการประเมินคุณภาพการศึกษาภายใน ได้ตรวจเยี่ยมสำนักงานราชวิทยาลัยจุฬาภรณ์ ประจำปีการศึกษา 2561 เมื่อวันที่ 18 กันยายน 2562 เป็นการประเมินผลการดำเนินการระหว่างวันที่ 1 สิงหาคม 2561 – 31 กรกฎาคม 2562 ในครั้งนี้ คณะกรรมการฯ ได้ใช้การสังเกต การตรวจเอกสาร การสัมภาษณ์ เพื่อประเมินคุณภาพตามองค์ประกอบคุณภาพ 3 องค์ประกอบ 11 ตัวบ่งชี้ พร้อมทั้งแสดงจุดเด่น ข้อเสนอแนะ และโอกาสพัฒนาในแต่ละองค์ประกอบด้วย

คณะกรรมการฯ ขอขอบคุณผู้บริหาร บุคลากร และผู้ให้สัมภาษณ์ทุกท่าน ที่ให้การต้อนรับและให้ความร่วมมืออย่างดียิ่ง จนทำให้การประเมินคุณภาพการศึกษาภายในครั้งนี้สำเร็จลุล่วงไปด้วยดี และหวังเป็นอย่างยิ่งว่ารายงานฉบับนี้จะเป็นประโยชน์ต่อทุกฝ่าย ในการนำผลการประเมินคุณภาพฯ อันจะนำไปสู่การพัฒนาคุณภาพฯ ของสำนักงานราชวิทยาลัยจุฬาภรณ์ และราชวิทยาลัยจุฬาภรณ์ ต่อไป

คณะกรรมการประเมินคุณภาพการศึกษาภายใน
สายสนับสนุนวิชาการ
18 กันยายน 2562

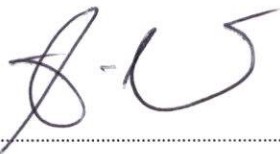
สารบัญ	หน้า
รายนามคณะกรรมการประเมินคุณภาพการศึกษาภายใน	3
บทสรุปสำหรับผู้บริหาร	4
บทนำ	5
กระบวนการและวิธีการประกันคุณภาพการศึกษา	9
ผลการประเมินตนเองตามองค์ประกอบคุณภาพ	15
ผลการประเมินการดำเนินงานของราชวิทยาลัยจุฬาภรณ์ จำแนกตามปัจจัยนำเข้ากระบวนการและผลลัพธ์	16
จุดเด่น และโอกาสในการพัฒนา	16
ภาคผนวก	19

รายนามคณะกรรมการประเมินคุณภาพการศึกษาภายใน



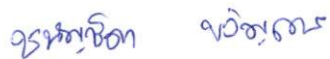
.....
(รองศาสตราจารย์ ดร.สมถวิล จริตควร)

ประธานกรรมการฯ



.....
(ผู้ช่วยศาสตราจารย์ ดร.ปราณี อยู่ศิริ)

กรรมการฯ



.....
(นางชัญชิตา ขวัญถาวร)

เลขานุการคณะกรรมการ

รายนามคณะกรรมการประเมินคุณภาพการศึกษาภายใน

.....
(ผู้ช่วยศาสตราจารย์ ดร.สมถวิล จริตควร)

ประธานกรรมการฯ

.....
(ผู้ช่วยศาสตราจารย์ ดร.ปราณี อยู่ศิริ)

กรรมการฯ

.....
(นางชนัญชิตา ขวัญถาวร)

เลขานุการคณะกรรมการ

บทสรุปผู้บริหาร

สำนักงานราชวิทยาลัยจุฬาภรณ์ มีผลการดำเนินงานในปีการศึกษา 2561 ได้มาตรฐานตามมาตรฐานการศึกษา ระดับอุดมศึกษาแห่งชาติ และมีระดับคุณภาพอยู่ในระดับ ดี (3.67 คะแนน) ตามเกณฑ์การประเมินคุณภาพ การศึกษาระดับส่วนงาน 3 องค์กรประกอบ (11 ตัวบ่งชี้) มีจำนวน 2 องค์กรประกอบ อยู่ในระดับดีมาก (องค์กรประกอบที่ 1 และ 2) และมีจำนวน 1 องค์กรประกอบ อยู่ในระดับดี (องค์กรประกอบที่ 3)

สรุปผลการประเมินตนเองตามองค์กรประกอบ

องค์กรประกอบ	จำนวนตัวบ่งชี้	คะแนนการประเมินเฉลี่ย	ระดับคุณภาพ
องค์กรประกอบที่ 1 การบริการวิชาการ	1	5	ดีมาก
องค์กรประกอบที่ 2 การทำนุบำรุงศิลปวัฒนธรรมและความเป็นไทย	1	5	ดีมาก
องค์กรประกอบที่ 3 การบริหารจัดการ	9	3.38	ดี
เฉลี่ยรวมทุกตัวบ่งชี้	11	3.67	ดี

บทนำ

ข้อมูลพื้นฐานของราชวิทยาลัยจุฬาภรณ์

ชื่อหน่วยงานราชวิทยาลัยจุฬาภรณ์

ที่ตั้ง เลขที่ 906 ถนนกำแพงเพชร 6 แขวงตลาดบางเขน เขตหลักสี่ กรุงเทพฯ 10210

1. ความเป็นมา

ราชวิทยาลัยจุฬาภรณ์ จัดตั้งขึ้นตามพระราชบัญญัติราชวิทยาลัยจุฬาภรณ์ พ.ศ.2559 มีฐานะเป็นนิติบุคคล และเป็นหน่วยงานในกำกับของรัฐ ซึ่งไม่เป็นส่วนราชการตามกฎหมายว่าด้วย ระเบียบบริหารราชการแผ่นดิน กฎหมายว่าด้วย ระเบียบบริหารราชการกระทรวงศึกษาธิการและกฎหมาย ว่าด้วย การปรับปรุงกระทรวง ทบวง กรม และไม่เป็นรัฐวิสาหกิจตามกฎหมายว่าด้วยวิธีการงบประมาณและกฎหมายอื่น

ราชวิทยาลัยจุฬาภรณ์ เป็นสถาบันการวิจัยและวิชาการชั้นสูง และจัดการศึกษาทางวิชาการ และวิชาชีพด้านวิทยาศาสตร์ เทคโนโลยี สิ่งแวดล้อม การแพทย์ และการสาธารณสุข มีวัตถุประสงค์ในการวิจัย สร้าง ประมวล ประยุกต์ ส่งเสริม เผยแพร่ พัฒนา จัดการศึกษาและผลิตบุคลากรในระดับสูง เพื่อสร้างองค์ความรู้ เป็นศูนย์ความเป็นเลิศทางด้านวิทยาศาสตร์ เทคโนโลยี สิ่งแวดล้อมการแพทย์ และการสาธารณสุข ให้บริการทางการแพทย์และการสาธารณสุขแก่ประชาชน ให้ความช่วยเหลือผู้ยากไร้และผู้ประสบภัยพิบัติ รวมทั้งส่งเสริมคุณธรรมและจริยธรรม และทะนุบำรุงศิลปวัฒนธรรม

การจัดโครงสร้างภายในของราชวิทยาลัยจุฬาภรณ์ แบ่งเป็น 3 ส่วนงาน ดังนี้

สำนักงานราชวิทยาลัย มีหน้าที่บริหารจัดการกิจการทั่วไปของราชวิทยาลัย จัดทำนโยบายและแผนของราชวิทยาลัย ประสานงานกับส่วนงานอื่นที่เกี่ยวข้อง เพื่อประโยชน์ในการสนับสนุนกิจการของราชวิทยาลัย และดำเนินการตามที่เลขาธิการราชวิทยาลัยหรือสภาราชวิทยาลัยมอบหมาย

สถาบันบัณฑิตศึกษาจุฬาภรณ์ มีหน้าที่จัดการศึกษาระดับบัณฑิตศึกษา ทำการวิจัยนำผลงานวิจัยไปใช้ประโยชน์ และให้บริการทางวิชาการ

วิทยาลัยวิทยาศาสตร์การแพทย์เจ้าฟ้าจุฬาภรณ มีหน้าที่จัดการศึกษาทางด้านแพทยศาสตร์ พยาบาลศาสตร์ สาธารณสุขศาสตร์ วิทยาศาสตร์การแพทย์ วิทยาศาสตร์สุขภาพ ทำการวิจัยและสนับสนุนให้ทำการวิจัย เพื่อสร้างองค์ความรู้ในเรื่องดังกล่าว ให้บริการในการบำบัดรักษาผู้ป่วย

2. ปรัชญา พันธกิจ วิสัยทัศน์ เอกลักษณ์ของราชวิทยาลัยจุฬาภรณและ อัตลักษณ์ของบัณฑิตราชวิทยาลัยจุฬาภรณ

ปรัชญา (Philosophy)

“เป็นเลิศเพื่อทุกชีวิต”

พันธกิจ (Mission)

1. จัดการศึกษา เพื่อสร้างบัณฑิตที่เป็นผู้นำ และนักวิจัยทางวิชาชีพด้านสุขภาพ วิทยาศาสตร์ เทคโนโลยีการแพทย์ การสาธารณสุข และสิ่งแวดล้อม
2. วิจัย สร้างองค์ความรู้ และนวัตกรรมด้านสุขภาพ วิทยาศาสตร์เทคโนโลยีการแพทย์ การสาธารณสุข และสิ่งแวดล้อม ที่สามารถนำไปปฏิบัติได้จริง สามารถชั้นนำ และขับเคลื่อนการพัฒนาประเทศและสังคม
3. ให้บริการวิชาการ และวิชาชีพด้านสุขภาพที่เป็นเลิศ และเป็นธรรมแก่สังคมด้วยความเสมอภาค และไม่เหินห่าง
4. บริหารจัดการให้เป็นองค์กรที่มีประสิทธิภาพ และมีการพัฒนาต่อเนื่องยั่งยืน ให้เป็นสถาบันที่เป็นเลิศในระดับสากล
5. สืบสาน และทำนุบำรุงศิลปวัฒนธรรม ศาสนา ศิลธรรม และภูมิปัญญาท้องถิ่น
6. สืบสานพระปณิธานในการช่วยเหลือประชาชนด้วยความเพียรและจิตเมตตา

วิสัยทัศน์ (Vision)

“ราชวิทยาลัยจุฬาภรณ จะเป็นสถาบันระดับโลกในด้านวิทยาศาสตร์การค้นคว้าวิจัย การศึกษา และบริการทางสุขภาพ”

เอกลักษณ์ของราชวิทยาลัย (Uniqueness)

“ผลิตบุคลากรในระดับสูง เพื่อสร้างองค์ความรู้ เป็นศูนย์ความเป็นเลิศทางด้านวิทยาศาสตร์ เทคโนโลยี สิ่งแวดล้อมการแพทย์ และการสาธารณสุข ให้บริการทางการแพทย์และการสาธารณสุขแก่ประชาชนทุกภาคส่วน บนหลักความเสมอภาค และไม่เหลื่อมล้ำ”

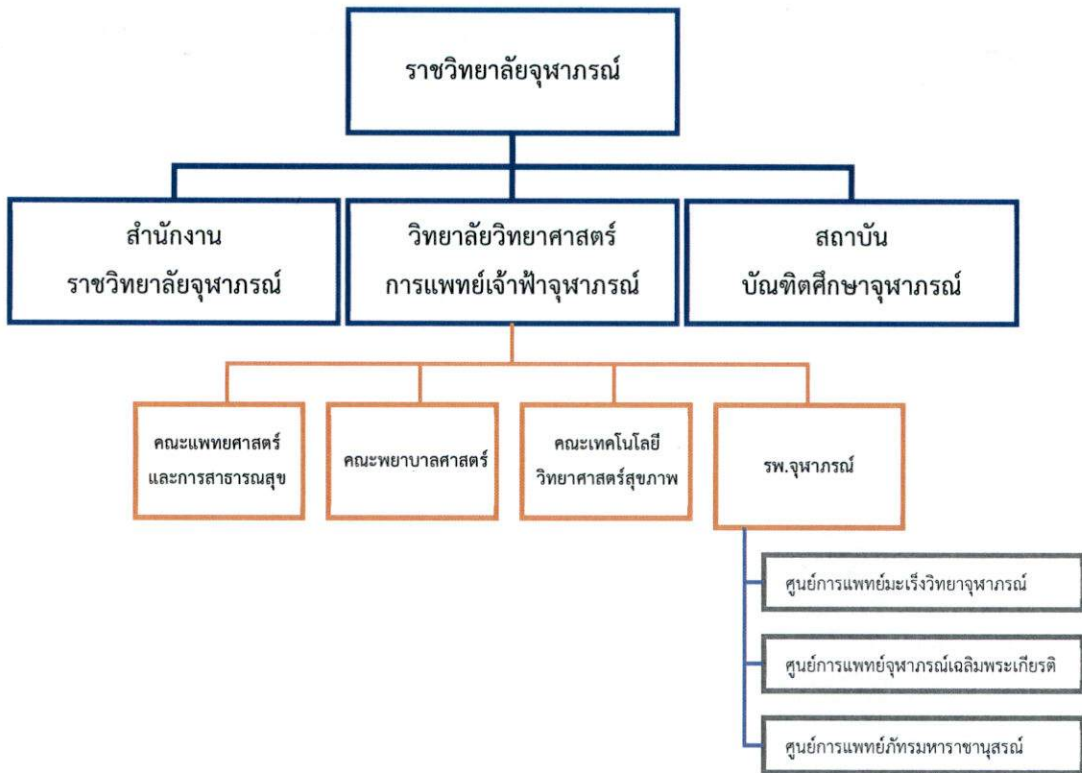
อัตลักษณ์ของบัณฑิต (Identity)

“บัณฑิตที่มีความเป็นเลิศด้านวิชาการและวิชาชีพ เพื่อบริการมวลมนุษยชาติอย่างยั่งยืน”

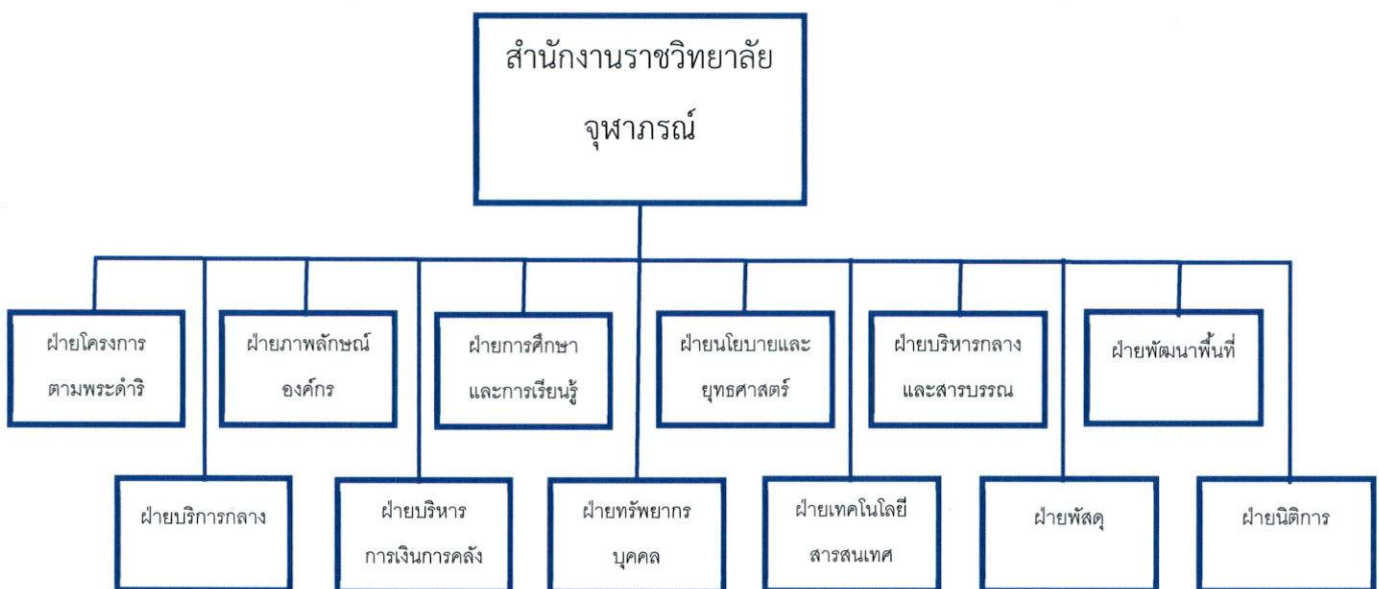
ค่านิยม (Values)

C Commitment	มุ่งมั่น พากเพียร ไม่เลื่องงาน
H Honesty	ซื่อสัตย์ สุจริต มีคุณธรรม
U Unity	สามัคคี มีวินัย เปิดใจกว้าง
L Loyalty	มีศรัทธา จงรักภักดี รู้คุณแผ่นดิน
A Altruism	เห็นประโยชน์ส่วนรวมเป็นที่ตั้ง เสียสละ เป็นผู้ให้
B Benevolence	เมตตา กรุณา กตัญญูรู้คุณ
H Happiness	นำพาความสุข พอเพียง พอใจ
O Opportunity	แสวงหาโอกาส แสวงหาเวลา แสวงหาจังหวะในการ ทำประโยชน์ให้ส่วนรวมก่อนตนเอง
R Research Excellence & Innovation	สู่ความเป็นเลิศด้านการวิจัย สร้างองค์ความรู้ สร้างนวัตกรรมอันเป็นประโยชน์ต่อการพัฒนาสังคม
N Networking	สร้างเครือข่ายความร่วมมือ ความเป็นเลิศสู่ ระดับสากล

3. โครงสร้างการแบ่งส่วนงานราชวิทยาลัยจุฬาภรณ์



4. โครงสร้างการแบ่งส่วนงานสำนักงานราชวิทยาลัยจุฬาภรณ์



กระบวนการและวิธีการประกันคุณภาพการศึกษา

กระบวนการประกันคุณภาพการศึกษาประกอบด้วย วงจรคุณภาพ 4 ขั้นตอน คือ การวางแผน (Plan) การดำเนินงานและเก็บข้อมูล (Do) การประเมินคุณภาพ (Check / Study) และการเสนอแนวทางการปรับปรุง (Act) โดยมีรายละเอียดดังนี้

P = เริ่มกระบวนการวางแผนการประเมินตั้งแต่ต้นปีการศึกษา

D = ดำเนินงานและเก็บข้อมูลบันทึกผลการดำเนินงานตั้งแต่ต้นปีการศึกษา คือเดือนที่ 1 - เดือนที่ 12 ของปีการศึกษา (เดือนสิงหาคม - กรกฎาคม ปีถัดไป)

C/S = ดำเนินการประเมินคุณภาพในเดือนสิงหาคม - ตุลาคม ของปีการศึกษาถัดไป

A = วางแผนปรับปรุงและดำเนินการปรับปรุงตามผลการประเมิน โดยนำข้อเสนอแนะและผลการประเมินของคณะกรรมการประเมินคุณภาพมาวางแผนปรับปรุงการดำเนินงาน (รวมทั้งข้อเสนอแนะของสภाराชวิทยาลัยจุฬาภรณ์) มาจัดทำแผนปฏิบัติการประจำปี และเสนอตั้งงบประมาณปีถัดไป

วิธีการประกันคุณภาพ กำหนดไว้ดังนี้

1. วางแผนการประกันคุณภาพการศึกษาประจำปีการศึกษาใหม่
2. เก็บข้อมูลระยะ 12 เดือนตามตัวบ่งชี้ ที่ได้ประกาศใช้บนระบบ CHE QA Online และให้มีการประเมินคุณภาพการศึกษาเป็นประจำทุกปี
3. เตรียมการประเมินตนเอง และจัดทำรายงานการประเมินตนเอง
4. นำผลการประเมินมาจัดทำรายงานการประเมินตนเอง
5. ราชวิทยาลัยนำผลการประเมิน มาจัดทำรายงานการประเมินตนเอง ระดับราชวิทยาลัย
6. ราชวิทยาลัยประเมินตนเองบนระบบ CHE QA Online และยืนยันผลการประเมินตนเอง พร้อมนำผลการประเมินเสนอสภाराชวิทยาลัยเพื่อพิจารณาวางแผนพัฒนาราชวิทยาลัย ในปีการศึกษาถัดไป
8. ผู้บริหารราชวิทยาลัยนำผลการประเมิน และข้อเสนอแนะของคณะกรรมการประเมินคุณภาพที่ราชวิทยาลัยแต่งตั้ง (รวมทั้งข้อเสนอแนะของสภाराชวิทยาลัย) มาวางแผนปรับปรุงการดำเนินงาน แผนปฏิบัติการประจำปี และแผนยุทธศาสตร์
9. ส่งรายงานประจำปีที่เป็นรายงานการประเมินคุณภาพ ผ่านระบบ CHE QA Online ภายใน 120 วันนับจากสิ้นปีการศึกษา

ราชวิทยาลัย ต้องมีการประเมินตนเองตามตัวบ่งชี้ และเกณฑ์การประกันคุณภาพทุกปีการศึกษา โดยราชวิทยาลัยเป็นผู้แต่งตั้งคณะกรรมการประเมินคุณภาพ และส่งผลการประเมินให้ หน่วยงานต้นสังกัด (สำนักงานคณะกรรมการการอุดมศึกษา) ทราบ ผ่านระบบฐานข้อมูลด้านการประกันคุณภาพ (CHE QA Online)

ในกรณีที่ต้องการเผยแพร่หลักสูตรที่มีคุณภาพ และมาตรฐานตามกรอบมาตรฐานคุณวุฒิ ระดับอุดมศึกษาแห่งชาติ พ.ศ.2552 องค์ประกอบของคณะกรรมการประเมินคุณภาพการศึกษา ระดับหลักสูตร กำหนดไว้ ดังนี้

- ผู้ประเมินคุณภาพจำนวนอย่างน้อย 3 คน ซึ่งมีคุณวุฒิตรง หรือสัมพันธ์กับสาขาวิชาที่ขอรับการประเมิน โดยเกินกว่ากึ่งหนึ่งเป็นผู้ทรงคุณวุฒิภายนอกมหาวิทยาลัยจุฬารกรณ์ และอย่างน้อยหนึ่งคนของผู้ทรงคุณวุฒิภายนอกนั้น ต้องมีคุณวุฒิตรงกับสาขาวิชาที่ขอรับการประเมิน ทั้งนี้ ประธานกรรมการต้องเป็นผู้ทรงคุณวุฒิจากภายนอกมหาวิทยาลัยจุฬารกรณ์

- คณะกรรมการทุกคนต้องเป็นผู้ที่ขึ้นทะเบียนผู้ประเมินคุณภาพระดับหลักสูตรของสำนักงานคณะกรรมการการอุดมศึกษา

คุณสมบัติเฉพาะของคณะกรรมการประเมินคุณภาพ ระดับหลักสูตรของแต่ละระดับการศึกษา เป็นดังนี้

- ระดับปริญญาตรี คณะกรรมการมีคุณวุฒิปริญญาโทขึ้นไป หรือดำรงตำแหน่งทางวิชาการระดับผู้ช่วยศาสตราจารย์ขึ้นไป

- ระดับปริญญาโท คณะกรรมการมีคุณวุฒิปริญญาเอก หรือดำรงตำแหน่งทางวิชาการระดับรองศาสตราจารย์ขึ้นไป

- ระดับปริญญาเอก คณะกรรมการมีคุณวุฒิปริญญาเอก หรือดำรงตำแหน่งทางวิชาการระดับศาสตราจารย์ขึ้นไป

สภามหาวิทยาลัยในการประชุมครั้งที่ 10/2561 เมื่อวันที่ 23 พฤศจิกายน 2561 จึงมีมติให้ออกประกาศมหาวิทยาลัยจุฬารกรณ์ เรื่อง นโยบาย หลักเกณฑ์ และแนวปฏิบัติเกี่ยวกับการประกันคุณภาพการศึกษาของมหาวิทยาลัยจุฬารกรณ์ พ.ศ. 2561 สรุปสาระสำคัญดังนี้

กำหนดนโยบายการประกันคุณภาพการศึกษา ดังนี้

(1) จัดให้มีระบบและกลไกการประกันคุณภาพการศึกษา ในทุกหน่วยงานภายในมหาวิทยาลัย โดยเน้นหลักของการควบคุม ตรวจสอบประเมินและปรับปรุงคุณภาพอย่างต่อเนื่อง และให้มีความสอดคล้องกับเกณฑ์ของสำนักงานคณะกรรมการการอุดมศึกษา และสำนักงานรับรองมาตรฐานและประเมินคุณภาพการศึกษา (องค์การมหาชน)

(2) กำหนดให้มีคณะกรรมการประกันคุณภาพการศึกษา ระดับมหาวิทยาลัย ระดับส่วนงานทางด้านการศึกษา ระดับคณะ ระดับหลักสูตร เพื่อทำหน้าที่วางแนวปฏิบัติ และติดตามดูแลกิจกรรมการประกันคุณภาพการศึกษาของส่วนงาน ตลอดจนประสานงานกับส่วนงานภายในมหาวิทยาลัย เพื่อมุ่งไปสู่การพัฒนาคุณภาพ ตามเกณฑ์ที่มหาวิทยาลัยกำหนด และรายงานให้คณะกรรมการประกันคุณภาพการศึกษา ของมหาวิทยาลัย ทราบอย่างสม่ำเสมอ

(3) ส่งเสริมและสนับสนุนส่วนงาน/คณะ/หน่วยงานเพื่อจัดตั้งคณะทำงานด้านการประกันคุณภาพชั้น เพื่อทำหน้าที่ในการพัฒนาการปฏิบัติงานตามภารกิจของแต่ละส่วนงาน/คณะ/หน่วยงาน รวมทั้งการศึกษาวิเคราะห์ และการประเมินตนเอง การติดตามและปรับปรุงตามข้อเสนอแนะ ที่ได้รับจากการประเมิน

หลักเกณฑ์การประกันคุณภาพการศึกษา

(1) ให้มีการดำเนินการตามนโยบายการประกันคุณภาพการศึกษาที่กำหนดไว้ว่า “จะจัดให้มีระบบการประกันคุณภาพการศึกษาภายใน ทุกระดับและดำเนินการอย่างต่อเนื่อง ตามเกณฑ์มาตรฐานการประกันคุณภาพในระดับอุดมศึกษา เพื่อมุ่งสู่มาตรฐาน เกณฑ์คุณภาพการศึกษาเพื่อการดำเนินการที่เป็นเลิศ (Education Criteria for Performance Excellence : EdPEX)”

(2) จัดทำคู่มือการประกันคุณภาพการศึกษาเพื่อใช้เป็นแนวปฏิบัติในการดำเนินงาน และใช้อ้างอิงการพัฒนาระบบประกันคุณภาพการศึกษาภายใน

(3) กำหนดให้มีปัจจัยคุณภาพ เกณฑ์มาตรฐานคุณภาพ และดัชนีชี้วัดคุณภาพการศึกษาของราชวิทยาลัย เพื่อให้ส่วนงานด้านการศึกษาดำเนินการ พร้อมทั้งกำหนดเงื่อนไขเวลาที่ต้องบรรลุ เพื่อใช้ในการควบคุมตรวจสอบ และประเมินคุณภาพการศึกษาให้สอดคล้องกับภารกิจของราชวิทยาลัย

กฎหมายที่เกี่ยวข้องกับการประกันคุณภาพการศึกษา

(1) พระราชบัญญัติการศึกษาแห่งชาติ พ.ศ. 2542 แก้ไขเพิ่มเติม (ฉบับที่ 2) พ.ศ. 2545 ที่เกี่ยวข้องกับการประกันคุณภาพการศึกษาระดับอุดมศึกษา

พระราชบัญญัติการศึกษาแห่งชาติ พ.ศ. 2542 แก้ไขเพิ่มเติม (ฉบับที่ 2) พ.ศ. 2545 ได้กำหนดจุดมุ่งหมาย และหลักการของการจัดการศึกษาที่มุ่งเน้นคุณภาพและมาตรฐาน โดยกำหนดรายละเอียดไว้ในหมวด 6 มาตรฐานและการประกันคุณภาพการศึกษา ซึ่งประกอบด้วย “ระบบการประกันคุณภาพ ภายใน” และ “ระบบการประกันคุณภาพภายนอก” เพื่อใช้เป็นกลไกในการผดุงรักษาคุณภาพและมาตรฐาน ของสถาบันอุดมศึกษา

(2) กรอบแผนอุดมศึกษาระยะยาว 15 ปีฉบับที่ 2 (พ.ศ. 2551-2565)

กระทรวงศึกษาธิการได้มีประกาศกระทรวงศึกษาธิการ เรื่อง มาตรฐานสถาบันอุดมศึกษา ในปี 2551 กำหนดประเภทหรือกลุ่มสถาบันอุดมศึกษาเป็น 4 กลุ่มเพื่อให้สอดคล้องกับกรอบแผนอุดมศึกษาระยะยาว 15 ปีฉบับที่ 2 (พ.ศ. 2551-2565) คือ

กลุ่ม ก วิทยาลัยชุมชน หมายความว่าสถาบันที่เน้นการผลิตบัณฑิตระดับต่ำกว่าปริญญาตรี จัดฝึกอบรม สนองตอบความต้องการของท้องถิ่น เพื่อเตรียมกำลังคนที่มีความรู้เข้าสู่ภาคการผลิตจริงในชุมชน สถาบันสนับสนุนรองรับการเปลี่ยนอาชีพพื้นฐาน เช่น แรงงานที่ออกจากภาคเกษตร เป็นแหล่งเรียนรู้ที่ส่งเสริมให้ประชาชนได้มีโอกาสเรียนรู้ตลอดชีวิตอันจะนำไปสู่ความเข้มแข็งของชุมชนและการพัฒนาที่ยั่งยืน

กลุ่ม ข สถาบันที่เน้นระดับปริญญาตรี หมายความว่า สถาบันที่เน้นการผลิตบัณฑิตระดับปริญญาตรี เพื่อให้ได้บัณฑิตที่มีความรู้ความสามารถเป็นหลักในการขับเคลื่อนการพัฒนาและการเปลี่ยนแปลงในระดับภูมิภาค สถาบันมีบทบาทในการสร้างความเข้มแข็งให้กับหน่วยงาน ธุรกิจ และบุคคลในภูมิภาค เพื่อรองรับการดำรงชีพ สถาบันอาจมีการจัดการเรียนการสอนในระดับบัณฑิตศึกษา โดยเฉพาะระดับปริญญาโท ด้วยก็ได้

กลุ่ม ค สถาบันเฉพาะทาง หมายความว่า สถาบันที่เน้นการผลิตบัณฑิตเฉพาะทางหรือเฉพาะกลุ่มสาขาวิชา ทั้งสาขาวิชาทางวิทยาศาสตร์กายภาพ วิทยาศาสตร์ชีวภาพ สังคมศาสตร์หรือมนุษยศาสตร์ รวมทั้งสาขาวิชาชีพเฉพาะทาง สถาบันอาจเน้นการทำวิทยานิพนธ์หรือการวิจัย หรือเน้นการผลิตบัณฑิตที่มีความรู้ ความสามารถ ทักษะและสมรรถนะในการประกอบอาชีพระดับสูง หรือเน้นทั้งสองด้าน รวมทั้งสถาบันอาจมีบทบาทในการพัฒนาภาคการผลิตจริงทั้งอุตสาหกรรมและบริการ สถาบันในกลุ่มนี้อาจจำแนกได้เป็น 2 ลักษณะคือ ลักษณะที่ 1 เป็นสถาบันที่เน้นระดับบัณฑิตศึกษา และลักษณะที่ 2 เป็นสถาบันที่เน้นระดับปริญญาตรี

กลุ่ม ง สถาบันที่เน้นการวิจัยขั้นสูงและผลิตบัณฑิตระดับบัณฑิตศึกษาโดยเฉพาะระดับปริญญาเอก หมายความว่า สถาบันที่เน้นการผลิตบัณฑิตระดับบัณฑิตศึกษาโดยเฉพาะระดับปริญญาเอก และเน้นการทำวิทยานิพนธ์และการวิจัยรวมถึงการวิจัยหลังปริญญาเอก สถาบันเน้นการผลิตบัณฑิตที่เป็นผู้นำทางความคิดของประเทศ สถาบันมีศักยภาพในการขับเคลื่อนอุดมศึกษาไทยให้อยู่ในแนวหน้าระดับสากล มุ่งสร้างองค์ความรู้ทฤษฎี และข้อค้นพบใหม่ทางวิชาการ

(3) มาตรฐานการอุดมศึกษา ที่ปรากฏตามประกาศกระทรวงศึกษาธิการ ลงวันที่ 17 สิงหาคม 2561 ประกอบด้วยมาตรฐาน 5 ด้าน ได้แก่ มาตรฐานที่ 1 ด้านผลลัพธ์ผู้เรียน มาตรฐานที่ 2 ด้านการวิจัย และนวัตกรรม มาตรฐานที่ 3 ด้านการบริการวิชาการ มาตรฐานที่ 4 ด้านศิลปวัฒนธรรมและความเป็นไทย และมาตรฐานที่ 5 ด้านการบริหารจัดการ

แนวปฏิบัติในการประกันคุณภาพภายใน

(1) สนับสนุนและส่งเสริมให้ทุกส่วนงาน ในสังกัดราชวิทยาลัยจุฬาภรณ์ จัดให้มีระบบการประกันคุณภาพการศึกษา ภายในส่วนงาน โดยให้การประกันคุณภาพการศึกษา เป็นส่วนหนึ่งของกระบวนการจัดการ และการบริหารส่วนงานที่ต้องดำเนินการอย่างต่อเนื่อง มุ่งสู่การพัฒนาคุณภาพการศึกษาที่ยั่งยืน และรองรับการประเมินจากสถาบัน และองค์กรภายนอก

(2) สนับสนุนและส่งเสริมให้ทุกส่วนงาน ในสังกัดราชวิทยาลัยจุฬาภรณ์ ได้มีส่วนร่วม เพื่อสร้างความตระหนัก และรับผิดชอบร่วมกันในการบริหารจัดการองค์ประกอบ และตัวบ่งชี้ ของการประกันคุณภาพการศึกษาของส่วนงาน และให้ความรู้ด้านการประกันคุณภาพการศึกษา แก่ อาจารย์ เจ้าหน้าที่ บุคลากร และนักศึกษา ตามความเหมาะสม

(3) ให้ส่วนงานจัดทำรายงานการประเมินคุณภาพการศึกษาภายในของส่วนงาน เพื่อพร้อมรับการประเมินการประกันคุณภาพการศึกษา จากคณะกรรมการประเมิน ที่ราชวิทยาลัยจุฬาภรณ์แต่งตั้ง และให้รายงานผลการประเมินต่อราชวิทยาลัยจุฬาภรณ์ หน่วยงานต้นสังกัด และสาธารณชน

(4) ให้หน่วยงานสนับสนุนวิชาการ พัฒนาระบบการประกันคุณภาพการศึกษาภายใน โดยอาจกำหนดตัวบ่งชี้ เพื่อวัดความสำเร็จของการดำเนินงาน และจัดทำคู่มือการดำเนินงานตามพันธกิจ เป็นแนวทางในการปฏิบัติ เพื่อให้ได้ผลผลิต ผลลัพธ์ ที่มีคุณภาพตามเกณฑ์มาตรฐานการอุดมศึกษา และเกณฑ์การประเมินของสำนักงานรับรองมาตรฐานและประเมินคุณภาพการศึกษา (สมศ.)

(5) ส่งเสริม และสนับสนุนให้อาจารย์ และบุคลากรของส่วนงานได้พัฒนาความรู้ความชำนาญเกี่ยวกับการประกันคุณภาพการศึกษาภายในของส่วนงาน เพื่อมุ่งให้เกิดวัฒนธรรมการทำงาน นำสู่การสร้างแนวปฏิบัติที่ดี ก่อให้เกิดการยกระดับคุณภาพของราชวิทยาลัย และพัฒนาองค์กรให้เป็นองค์กรแห่งการเรียนรู้ ระดับการประเมินคุณภาพการศึกษา

1. ระดับราชวิทยาลัยจุฬาภรณ์

2. ระดับส่วนงาน

2.1 สายวิชาการ

2.1.1 สถาบันบัณฑิตศึกษาจุฬาภรณ์

2.1.2 วิทยาลัยวิทยาศาสตร์การแพทย์เจ้าฟ้าจุฬาภรณ์

2.2 สายสนับสนุนวิชาการ

2.2.1 สำนักงานราชวิทยาลัยจุฬาภรณ์

3. ระดับคณะ

3.1 คณะแพทยศาสตร์และการสาธารณสุข

3.2 คณะพยาบาลศาสตร์

3.3 คณะเทคโนโลยีวิทยาศาสตร์สุขภาพ

4. ระดับหลักสูตร

4.1 หลักสูตรพยาบาลศาสตรบัณฑิต

4.2 หลักสูตรวิทยาศาสตรบัณฑิต สาขาวิชารังสีเทคนิค

4.3 หลักสูตรวิทยาศาสตรบัณฑิต สาขาวิชาวิทยาศาสตร์ข้อมูลสุขภาพ

4.4 หลักสูตรวิทยาศาสตรบัณฑิต สาขาวิชาวิทยาศาสตร์การเคลื่อนไหวและสุขภาพ

4.5 หลักสูตรวิทยาศาสตรมหาบัณฑิต สาขาวิชาสหภาพการแพทย์

4.6 หลักสูตรวิทยาศาสตรมหาบัณฑิต สาขาวิชาเคมีชีวภาพ

4.7 หลักสูตรวิทยาศาสตรดุษฎีบัณฑิต สาขาวิชาเคมีชีวภาพ

- 4.8 หลักสูตรวิทยาศาสตร์มหาบัณฑิต สาขาวิชาพิษวิทยาสิ่งแวดล้อม
- 4.9 หลักสูตรวิทยาศาสตร์ดุษฎีบัณฑิต สาขาวิชาพิษวิทยาสิ่งแวดล้อม
- 4.10 หลักสูตรวิทยาศาสตร์มหาบัณฑิต สาขาวิชาวิทยาศาสตร์ชีวภาพประยุกต์
- 4.11 หลักสูตรวิทยาศาสตร์ดุษฎีบัณฑิต สาขาวิชาวิทยาศาสตร์ชีวภาพประยุกต์
และหลักสูตรอื่นๆ ที่ได้รับอนุมัติให้เปิดดำเนินการในปีการศึกษานั้นๆ

ผลการประเมินตนเองตามองค์ประกอบคุณภาพ

ตัวบ่งชี้ คุณภาพ	คะแนน ประเมินเฉลี่ย	ผลการดำเนินงาน	จำนวนข้อ
		0.00 – 1.50 การดำเนินงานต้องปรับปรุง เร่งด่วน 1.51 – 2.50 การดำเนินงานต้องปรับปรุง 2.51 – 3.50 การดำเนินงานระดับพอใช้ 3.51 – 4.50 การดำเนินงานระดับดี 4.51 – 5.00 การดำเนินงานระดับดีมาก	
ตัวบ่งชี้ที่ 1.1	5	ระดับดีมาก	1,2,3,4,5,6
คะแนนเฉลี่ยองค์ประกอบที่ 1 การบริการวิชาการแก่สังคม อยู่ที่ 5 ผลการดำเนินงาน ระดับดีมาก			
ตัวบ่งชี้ที่ 2.1	5	ระดับดีมาก	1,2,3,4,5,6
คะแนนเฉลี่ยองค์ประกอบที่ 2 การทำนุบำรุงศิลปวัฒนธรรมและความเป็นไทย อยู่ที่ 5 ผลการดำเนินงาน ระดับดีมาก			
ตัวบ่งชี้ที่ 3.1	4	ระดับดี	1,2,3,4,5
ตัวบ่งชี้ที่ 3.2	4	ระดับดี	1,2,3,4
ตัวบ่งชี้ที่ 3.3	0	-	0
ตัวบ่งชี้ที่ 3.4	4	ระดับดี	1,2,3,4,5
ตัวบ่งชี้ที่ 3.5	4	ระดับดี	1,2,3,4,5
ตัวบ่งชี้ที่ 3.6	5	ระดับดีมาก	1,2,3,4,5
ตัวบ่งชี้ที่ 3.7	2	ระดับต้องปรับปรุง	1,2
ตัวบ่งชี้ที่ 3.8	3	ระดับพอใช้	1,2,3,4,6
ตัวบ่งชี้ที่ 3.9	4.39	ระดับดี	-
คะแนนเฉลี่ยองค์ประกอบที่ 3 การบริหารจัดการ อยู่ที่ 3.38 ผลการดำเนินงาน ระดับดี			
คะแนนเฉลี่ยรวมทุกตัวบ่งชี้ของทุกองค์ประกอบ อยู่ที่ 3.67 ผลการดำเนินงาน อยู่ในระดับดี			

ผลการประเมินการดำเนินงานของราชวิทยาลัยจุฬาภรณ์ จำแนกตามปัจจัยนำเข้ากระบวนการและผลลัพธ์

องค์ประกอบ	คะแนนการประเมินเฉลี่ย					ผลการประเมิน 0.00–1.50 การดำเนินงานต้องปรับปรุงเร่งด่วน 1.51–2.50 การดำเนินงานต้องปรับปรุง 2.51–3.50 การดำเนินงานระดับพอใช้ 3.51–4.50 การดำเนินงานระดับดี 4.51–5.00 การดำเนินงานระดับดีมาก
	จำนวนตัวบ่งชี้	I (Input)	P (Processing)	O (Output)	คะแนนเฉลี่ย	
1	1	-	1.1	-	5	ดีมาก
2	1	-	2.1	-	5	ดีมาก
3	9	-	3.1,3.2,3.3, 3.4,3.5,3.6, 3.7,3.8,3.9	-	3.38	ดี
รวม	11	-	11	-		
ผลการประเมิน		-		-	3.67	ดี

จุดเด่น และโอกาสในการพัฒนา

ผลการตรวจประเมินคุณภาพการศึกษา

คณะกรรมการการประเมินคุณภาพการศึกษาภายใน ได้ดำเนินการตรวจประเมินคุณภาพการศึกษาของส่วนงานสายสนับสนุน สำนักงานราชวิทยาลัย ประจำปีการศึกษา 2561 ในวันที่ 18 กันยายน พ.ศ. 2562 ตามรายองค์ประกอบและตัวบ่งชี้ พบว่า มีระดับคุณภาพอยู่ในระดับดี (3.67 คะแนน) ตามเกณฑ์การประเมินคุณภาพการศึกษาระดับส่วนงาน 3 องค์ประกอบ (11 ตัวบ่งชี้) มีจำนวน 2 องค์ประกอบ อยู่ในระดับดีมาก (องค์ประกอบที่ 1 และ 2) และมีจำนวน 1 องค์ประกอบ อยู่ในระดับดี (องค์ประกอบที่ 3)

ข้อเสนอแนะในภาพรวม

จุดเด่น

ผู้บริหารและบุคลากรมีความมุ่งมั่นและกระตือรือร้นในการพัฒนางานให้มีประสิทธิภาพสูงขึ้น

จุดที่ควรพัฒนา

องค์ประกอบที่ 1 การบริการวิชาการ

จุดเด่น

มีโครงการบริการวิชาการแก่ชุมชนที่หลากหลายและเกิดประโยชน์ในเชิงประจักษ์

จุดที่ควรพัฒนา

การดำเนินโครงการควรดำเนินการตามวงจรคุณภาพที่ชัดเจน

องค์ประกอบที่ 2 การทำนุบำรุงศิลปวัฒนธรรมและความเป็นไทย

จุดเด่น

จุดที่ควรพัฒนา

การดำเนินโครงการควรดำเนินการตามวงจรคุณภาพที่ชัดเจน

องค์ประกอบที่ 3 การบริหารจัดการ

จุดที่ควรพัฒนา

1. ควรกำหนดตัวชี้วัดและค่าเป้าหมายของแผนกลยุทธ์ให้ชัดเจน
2. ควรมีการวิเคราะห์และระบุความเสี่ยงร่วมกันทั้งราวิทยาลัย ที่ไม่ใช่ประเด็นปัญหา และดำเนินการพร้อมกำกับติดตามการดำเนินงานตามแผน รวมทั้งรายงานผลการบริหารความเสี่ยงต่อสภाराวิทยาลัยพิจารณาเพื่อนำผลไปปรับปรุงต่อไป
3. ควรให้ความรู้เกี่ยวกับกระบวนการบริหารความเสี่ยงกับบุคลากร
4. ควรสร้างวัฒนธรรมองค์กรการจัดการความรู้ และจัดอบรมเชิงปฏิบัติการเกี่ยวกับการจัดการความรู้ให้บุคลากรทุกระดับ

5. ควรมีการวิเคราะห์และบูรณาการงานร่วมกันระหว่างฝ่ายนโยบายและยุทธศาสตร์ งานบริหารต้นทุนและงบประมาณ ฝ่ายการเงินการคลัง คณะ และหลักสูตร ในเรื่องของต้นทุนต่อหน่วยแต่ละหลักสูตร ความคุ้มค่าของการบริหารหลักสูตร ประสิทธิภาพและประสิทธิผล และโอกาสในการแข่งขัน เพื่อให้เกิดประโยชน์เกี่ยวกับการใช้งบประมาณ
6. ควรมีระบบสารสนเทศที่ให้ข้อมูลสนับสนุนการประกันคุณภาพการศึกษาภายใน
7. กำหนดตัวบ่งชี้ที่สะท้อนการดำเนินงานของฝ่ายในสำนักงานราชวิทยาลัยจุฬาภรณ์

ภาคผนวก

กำหนดการตรวจประเมินคุณภาพการศึกษาภายใน ระดับส่วนงาน
สายสนับสนุนวิชาการ (สำนักงานราชวิทยาลัยจุฬาภรณ์) ราชวิทยาลัยจุฬาภรณ์

ประจำปีการศึกษา ๒๕๖๑

วันที่ ๑๘ เดือน กันยายน พ.ศ. ๒๕๖๒

ณ ห้องประชุมผู้บริหาร ๒ ชั้น ๒ อาคารบริหาร ๒ บ.กสท (MC ๒๒๔)

เวลา ๐๘.๓๐ – ๐๙.๐๐ น.

คณะกรรมการผู้ตรวจประเมินฯ ประชุมวางแผนการตรวจเยี่ยม
กำหนดประเด็นและรายการข้อมูลที่ต้องการตรวจสอบ

เวลา ๐๙.๐๐ – ๐๙.๔๕ น.

- รองเลขาธิการราชวิทยาลัยจุฬาภรณ์ ด้านการศึกษา กล่าวต้อนรับ
คณะกรรมการผู้ตรวจประเมิน แนะนำผู้บริหาร
- ผู้อำนวยการสำนักงานราชวิทยาลัยจุฬาภรณ์ แนะนำหน่วยงาน
พร้อมนำเสนอ สรุปผลการดำเนินงานประกันคุณภาพของส่วนงาน

เวลา ๐๙.๔๕ – ๑๐.๑๕ น.

คณะกรรมการตรวจประเมินฯชี้แจงกระบวนการและวัตถุประสงค์
ของการประเมินคุณภาพการศึกษาภายใน ประจำปีการศึกษา ๒๕๖๑ แก่
คณะผู้บริหาร และบุคลากร

เวลา ๑๐.๑๕ – ๑๒.๐๐ น.

- สัมภาษณ์ผู้เกี่ยวข้อง ประกอบด้วย
- สัมภาษณ์ฝ่ายโครงการตามพระดำริ
 - สัมภาษณ์ฝ่ายภาพลักษณ์องค์กร
 - สัมภาษณ์ฝ่ายการเงินการคลัง
 - สัมภาษณ์ฝ่ายการศึกษาและการเรียนรู้
 - สัมภาษณ์ฝ่ายนโยบายและยุทธศาสตร์
 - สัมภาษณ์ฝ่ายทรัพยากรบุคคล
 - สัมภาษณ์ฝ่ายเทคโนโลยีสารสนเทศ
 - สัมภาษณ์ฝ่ายพัสดุ
 - สัมภาษณ์ฝ่ายนิติการ
 - สัมภาษณ์ฝ่ายบริการกลาง
 - สัมภาษณ์ฝ่ายพัฒนาพื้นที่

- เวลา ๑๒.๐๐ – ๑๓.๐๐ น. - สัมภาษณ์ฝ่ายบริหารกลางและสารบรรณ
- พักรับประทานอาหารกลางวัน
- เวลา ๑๔.๐๐ – ๑๕.๐๐ น. คณะกรรมการผู้ตรวจประเมินฯ ตรวจสอบเอกสารหลักฐาน
- เวลา ๑๕.๐๐ – ๑๖.๓๐ น.
 - คณะกรรมการผู้ตรวจประเมินฯ ประชุมสรุปผลการตรวจประเมิน
 - คณะกรรมการผู้ตรวจประเมินฯ รายงานผลการประเมินคุณภาพการศึกษาด้วยวาจา
 - คณะกรรมการผู้ตรวจประเมินฯ เขียนรายงานการประเมินฯ เพื่อเสนอผลการประเมินฯ เป็นลายลักษณ์อักษร
 - เสร็จสิ้นการตรวจประเมินคุณภาพการศึกษาภายในระดับส่วนงาน สายสนับสนุนวิชาการ

- **หมายเหตุ - เวลา ๑๐.๓๐-๑๐.๔๕ น. พักรับประทานอาหารว่าง
- เวลา ๑๔.๓๐-๑๔.๔๕ น. พักรับประทานอาหารว่าง
 - กำหนดการอาจเปลี่ยนแปลงตามความเหมาะสม



