



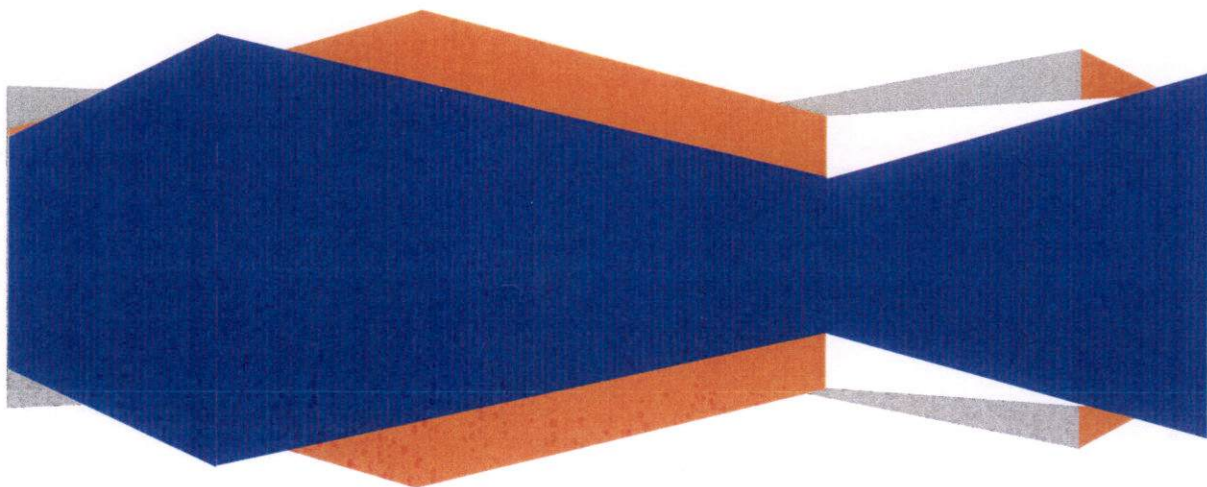
ราชวิทยาลัย  
จุฬารัตน์

รายงานผลการประเมินคุณภาพการศึกษาภายใน  
(Committee Assessment Report : CAR)

ระดับราชวิทยาลัย

ประจำปีการศึกษา ๒๕๖๑

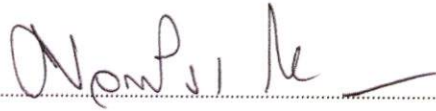
(๑ สิงหาคม ๒๕๖๑ – ๓๑ กรกฎาคม ๒๕๖๒)



รายนามคณะกรรมการประเมินคุณภาพการศึกษาภายใน	๑
บทสรุปผู้บริหาร	๒
บทนำ	๓
วิธีการประเมิน	๑๖
ผลการประเมินรายตัวบ่งชี้ ระดับราชวิทยาลัย	๑๘
ตารางการวิเคราะห์คุณภาพการศึกษาภายใน ระดับราชวิทยาลัย	๑๙
จุดเด่น และโอกาสในการพัฒนา	๒๐
ภาคผนวก	๒๔

รายนามคณะกรรมการประเมินคุณภาพการศึกษาภายใน

---



(ศาสตราจารย์ นายแพทย์ บวรศิลป์ เชวาน์ชิน)

ประธานกรรมการ



(ผู้ช่วยศาสตราจารย์ ดร.สมหมาย ผิวสอาด)

กรรมการ



(รองศาสตราจารย์ ญญ.อุษณีย์ คำประกอบ)

กรรมการ



(รองศาสตราจารย์ ดร.ธณัฐคุณ มงคลอัครรัตน์)

กรรมการ และเลขานุการ



(ผู้ช่วยศาสตราจารย์ ดร.อรวรีย์ อิงคเตชะ)

กรรมการ และผู้ช่วยเลขานุการ

## บทสรุปผู้บริหาร

คณะกรรมการการประเมินคุณภาพการศึกษาภายใน ได้ดำเนินการตรวจประเมินคุณภาพการศึกษาของราชวิทยาลัย ประจำปีการศึกษา ๒๕๖๑ ในวันที่พุธ ที่ ๙ ตุลาคม พ.ศ. ๒๕๖๒ ตามรายองค์ประกอบและตัวบ่งชี้ พบว่า มีระดับคุณภาพอยู่ในระดับดี (๓.๕๕ คะแนน) ตามเกณฑ์การประเมินคุณภาพการศึกษาระดับส่วนงาน ๕ องค์ประกอบ (๑๓ ตัวบ่งชี้) มีจำนวน ๒ องค์ประกอบ อยู่ในระดับดีมาก (องค์ประกอบที่ ๓ และ ๔) มีจำนวน ๑ องค์ประกอบ อยู่ในระดับดี (องค์ประกอบที่ ๑) มีจำนวน ๑ องค์ประกอบ อยู่ในระดับพอใช้ (องค์ประกอบที่ ๒) มีจำนวน ๑ องค์ประกอบ อยู่ในระดับต้องปรับปรุง (องค์ประกอบที่ ๕)

### สรุปผลการประเมินตนเองตามองค์ประกอบ

องค์ประกอบคุณภาพ	คะแนน การประเมินเฉลี่ย	ผลการประเมิน ๐.๐๐ - ๑.๕๐ การดำเนินงานต้องปรับปรุงด่วน ๑.๕๑ - ๒.๕๐ การดำเนินงานต้องปรับปรุง ๒.๕๑ - ๓.๕๐ การดำเนินงานระดับพอใช้ ๓.๕๑ - ๔.๕๐ การดำเนินงานระดับดี ๔.๕๑ - ๕.๐๐ การดำเนินงานระดับดีมาก	หมายเหตุ
องค์ประกอบที่ ๑	๓.๙๘	ดี	๕ ตัวบ่งชี้
องค์ประกอบที่ ๒	๓.๐๐	พอใช้	๓ ตัวบ่งชี้
องค์ประกอบที่ ๓	๕.๐๐	ดีมาก	๑ ตัวบ่งชี้
องค์ประกอบที่ ๔	๕.๐๐	ดีมาก	๑ ตัวบ่งชี้
องค์ประกอบที่ ๕	๒.๔๓	ต้องปรับปรุง	๓ ตัวบ่งชี้
เฉลี่ยรวมทุกตัวบ่งชี้ ของทุกองค์ประกอบ	๓.๕๕	ดี	๑๓ ตัวบ่งชี้

ข้อมูลพื้นฐานของราชวิทยาลัยจุฬาภรณ์

ชื่อหน่วยงาน ราชวิทยาลัยจุฬาภรณ์

ที่ตั้ง เลขที่ ๙๐๖ ถนนกำแพงเพชร ๖ แขวงตลาดบางเขน เขตหลักสี่ กรุงเทพฯ ๑๐๒๑๐

### ความเป็นมา

ราชวิทยาลัยจุฬาภรณ์ จัดตั้งขึ้นตามพระราชบัญญัติราชวิทยาลัยจุฬาภรณ์ พ.ศ. ๒๕๕๙ มีฐานะเป็นนิติบุคคล และเป็นหน่วยงานในกำกับของรัฐ ซึ่งไม่เป็นส่วนราชการ ตามกฎหมายว่าด้วยระเบียบบริหารราชการแผ่นดิน กฎหมายว่าด้วยระเบียบบริหารราชการกระทรวงศึกษาธิการ และกฎหมายว่าด้วยการปรับปรุงกระทรวง ทบวง กรม และไม่ใช่วิสัยศึกษาธิการ ตามกฎหมายว่าด้วยวิธีการงบประมาณ และกฎหมายอื่น

ราชวิทยาลัยจุฬาภรณ์ เป็นสถาบันวิจัยวิชาการชั้นสูง และจัดการศึกษาทางวิชาการและวิชาชีพด้านวิทยาศาสตร์ เทคโนโลยี สิ่งแวดล้อม การแพทย์ และการสาธารณสุข มีวัตถุประสงค์ในการวิจัย สร้างประมวล ประยุกต์ ส่งเสริม เผยแพร่ พัฒนา จัดการศึกษา และผลิตบุคลากรในระดับสูง เพื่อสร้างองค์ความรู้ เป็นศูนย์ความเป็นเลิศทางด้านวิทยาศาสตร์ เทคโนโลยี สิ่งแวดล้อม การแพทย์ และการสาธารณสุข ให้บริการทางการแพทย์ และการสาธารณสุขแก่ประชาชน ให้ความช่วยเหลือผู้ยากไร้ และผู้ประสบภัยพิบัติ รวมทั้งส่งเสริมคุณธรรมและจริยธรรม และทำนุบำรุงศิลปวัฒนธรรมและความเป็นไทย

พระราชบัญญัติราชวิทยาลัยจุฬาภรณ์ พ.ศ. ๒๕๕๙ ประกาศในราชกิจจานุเบกษา เมื่อวันที่ ๑๙ มกราคม พ.ศ. ๒๕๕๙ และในปี พ.ศ. ๒๕๖๐ ราชกิจจานุเบกษา ได้เผยแพร่ พระราชบัญญัติราชวิทยาลัยจุฬาภรณ์ พ.ศ. ๒๕๖๐ ประกาศในราชกิจจานุเบกษา เมื่อวันที่ ๒๗ ธันวาคม พ.ศ. ๒๕๖๐ โดยกำหนดส่วนงานภายใต้ราชวิทยาลัยจุฬาภรณ์ ได้แก่

๑. สำนักงานราชวิทยาลัยจุฬาภรณ์ มีหน้าที่บริหารจัดการกิจการทั่วไปของราชวิทยาลัยจุฬาภรณ์ จัดทำนโยบายและแผนของราชวิทยาลัยจุฬาภรณ์ ประสานงานกับส่วนงานอื่นที่เกี่ยวข้อง เพื่อประโยชน์ในการสนับสนุนกิจการของราชวิทยาลัยจุฬาภรณ์ และดำเนินการตามที่เลขาธิการราชวิทยาลัยจุฬาภรณ์ หรือสภาราชวิทยาลัยจุฬาภรณ์มอบหมาย

๒. สถาบันบัณฑิตศึกษาจุฬาภรณ์ มีหน้าที่จัดการศึกษาระดับบัณฑิตศึกษา ทำการวิจัย นำผลงานวิจัยไปใช้ประโยชน์ และให้บริการทางวิชาการ

๓. วิทยาลัยวิทยาศาสตร์การแพทย์เจ้าฟ้าจุฬาภรณ์ มีหน้าที่จัดการศึกษาทางด้านแพทยศาสตร์ พยาบาลศาสตร์ สาธารณสุขศาสตร์ วิทยาศาสตร์การแพทย์ วิทยาศาสตร์สุขภาพ ทำการวิจัยและสนับสนุนให้ทำการวิจัย เพื่อสร้างองค์ความรู้ในเรื่องดังกล่าว และให้บริการในการบำบัดรักษาผู้ป่วย

ทั้งนี้ สภาราชวิทยาลัยจุฬาภรณ์ ได้มีมติอนุมัติและให้ราชวิทยาลัยจุฬาภรณ์ จัดประเภทสถานศึกษาเพื่อการประกันคุณภาพ โดยเป็นสถาบันอุดมศึกษา ประเภท กลุ่ม ค สถาบันเฉพาะทาง ลักษณะที่ ๒ คือ สถาบันที่เน้นการผลิตบัณฑิตระดับปริญญาตรีเฉพาะทางหรือเฉพาะกลุ่มสาขาวิชา ทั้งสาขาวิชาทางวิทยาศาสตร์กายภาพ วิทยาศาสตร์ชีวภาพ สังคมศาสตร์หรือมนุษยศาสตร์ รวมทั้งสาขาวิชาชีพเฉพาะทาง

อาจเน้นการทำวิทยานิพนธ์ หรือการวิจัยหรือเน้นการผลิตบัณฑิตที่มีความรู้ ความสามารถ ทักษะ และสมรรถนะในการประกอบอาชีพระดับสูงหรือเน้นทั้งสองด้าน รวมทั้งสถาบันอาจมีบทบาทในการพัฒนาภาคการผลิตจริง ทั้งอุตสาหกรรมและบริการ

ในการดำเนินงานการจัดการศึกษาของราชวิทยาลัยจุฬาภรณ์ ได้ดำเนินการโดยการถ่ายทอดนโยบาย และกระจายอำนาจ หน้าที่ ความรับผิดชอบ ในการกำหนดแผนการดำเนินการ การกำกับ และการติดตาม ให้แก่ อธิการบดีของส่วนงานที่จัดการศึกษา ประกอบด้วย ส่วนงานวิทยาลัยวิทยาศาสตร์การแพทย์เจ้าฟ้าจุฬาภรณ์ และส่วนงานสถาบันบัณฑิตศึกษาจุฬาภรณ์ด้วย โดยมีสำนักงานราชวิทยาลัยจุฬาภรณ์ ทำหน้าที่บริหารจัดการ สนับสนุนภารกิจของราชวิทยาลัยจุฬาภรณ์ ทั้งในส่วนนโยบายและแผนงาน การจัดการศึกษา การเงินการคลัง ระบบสารสนเทศ ฯลฯ

### ตราสัญลักษณ์ประจำราชวิทยาลัยจุฬาภรณ์

ศาสตราจารย์ ดร.สมเด็จพระเจ้าน้องนางเธอ เจ้าฟ้าจุฬาภรณวลัยลักษณ์ อัครราชกุมารี กรมพระศรีสวางควัฒน วรขัตติยราชนารี องค์ประธานราชวิทยาลัยจุฬาภรณ์และองค์นายกสภाराชวิทยาลัยจุฬาภรณ์ พระราชทานตราประจำพระองค์ ประกอบด้วย อักษรพระนามย่อ “จภ” ภายใต้จุลมงกุฏ สีส้มไล่ระดับจากล่าง ขึ้นบน พร้อมอักษรสีน้ำเงินคำว่า “ราชวิทยาลัยจุฬาภรณ์” อยู่ด้านล่างหรือด้านขวา โดยมีผลบังคับใช้ ตั้งแต่วันที่ ๒๖ กรกฎาคม พ.ศ. ๒๕๕๙ เป็นต้นมา และประกาศเผยแพร่ในราชกิจจานุเบกษา เมื่อวันที่ ๒๔ สิงหาคม พ.ศ. ๒๕๕๙



ราชวิทยาลัย  
จุฬาภรณ์

### สีประจำราชวิทยาลัยจุฬาภรณ์

สีประจำราชวิทยาลัยจุฬาภรณ์ ประกอบด้วย สีส้ม และสีน้ำเงิน

๑. สีส้ม หมายถึง เทคโนโลยี และวิทยาการทางการแพทย์ที่ทันสมัย และให้ความรู้สึกเป็นมิตร
๒. สีน้ำเงิน หมายถึง องค์ความรู้ และความเป็นมืออาชีพ ในการให้การรักษาพยาบาล

## ๑.๒ วิสัยทัศน์ พันธกิจ และแผนยุทธศาสตร์

ราชวิทยาลัยจุฬาภรณ์ ได้ทำการศึกษา วิเคราะห์ข้อมูล เกี่ยวกับจุดแข็ง จุดอ่อน โอกาส และอุปสรรค (SWOT Analysis) ในการดำเนินงานของราชวิทยาลัยจุฬาภรณ์ และนำผลการศึกษาไปดำเนินการกำหนดวิสัยทัศน์ พันธกิจ และแผนยุทธศาสตร์ราชวิทยาลัยจุฬาภรณ์ ระยะเวลา ๕ ปี (พ.ศ. ๒๕๖๐ - ๒๕๖๔) ดังนี้

### วิสัยทัศน์

ราชวิทยาลัยจุฬาภรณ์ จะเป็นสถาบันระดับโลกในด้านวิทยาศาสตร์ การค้นคว้าวิจัย การศึกษา และการบริการทางสุขภาพ

(Chulabhorn Royal Academy will be the World Class Institution in Sciences, Research, Education and Health Care Services)

### พันธกิจ

๑. จัดการศึกษาเพื่อสร้างบัณฑิตที่เป็นผู้นำและนักวิจัยทางวิชาชีพด้านสุขภาพ วิทยาศาสตร์ เทคโนโลยีการแพทย์ การสาธารณสุขและสิ่งแวดล้อม

๒. วิจัย สร้างองค์ความรู้และนวัตกรรมด้านสุขภาพ วิทยาศาสตร์ เทคโนโลยี การแพทย์ การสาธารณสุข และสิ่งแวดล้อมที่สามารถนำไปปฏิบัติได้จริง สามารถชี้แนะและขับเคลื่อนการพัฒนาประเทศและสังคม

๓. ให้บริการวิชาการและวิชาชีพด้านสุขภาพที่เป็นเลิศ และเป็นธรรมแก่สังคม ด้วยความเสมอภาค และไม่เหี้ยมโหด

๔. บริหารจัดการให้เป็นองค์กรที่มีประสิทธิภาพ และมีการพัฒนาต่อเนื่องยั่งยืน ให้เป็นสถาบันที่เป็นเลิศในระดับสากล

๕. สืบสานและทำนุบำรุงศิลปวัฒนธรรม ศาสนา ศิลปกรรม และภูมิปัญญาท้องถิ่น

๖. สืบสานพระปณิธานในการช่วยเหลือประชาชนด้วยความเพียร และจิตเมตตา

### วัฒนธรรมองค์กร

C-Commitment	มุ่งมั่น พากเพียร ไม่เลือกงาน
H-Honesty	ซื่อสัตย์ สุจริต มีคุณธรรม
U-Unity	สามัคคี มีวินัย เปิดใจกว้าง
L-Loyalty	มีศรัทธา จงรักภักดี รู้คุณแผ่นดิน
A-Altruism	เห็นประโยชน์ส่วนรวมเป็นที่ตั้ง เสียสละ เป็นผู้ให้
B-Benevolence	เมตตา กรุณา กตัญญูรู้คุณ

H-Happiness	นำพาความสุข พอเพียง พอใจ
O-Opportunity	แสวงหาโอกาส แสวงหาเวลา แสวงหาจังหวะในการทำประโยชน์ ให้ส่วนรวมก่อนตนเอง
R-Research	สู่ความเป็นเลิศด้านการวิจัย สร้างองค์ความรู้
Excellence and Innovation	สร้างนวัตกรรมอันเป็นประโยชน์ต่อการพัฒนาสังคม
N-Networking	สร้างเครือข่ายความร่วมมือ ความเป็นเลิศสู่ระดับสากล

## วิสัยทัศน์และพันธกิจองค์กร



ด้วยความมุ่งมั่นที่จะพัฒนาราชวิทยาลัยจุฬาภรณ์ ไปสู่การเป็นสถาบันระดับโลก ในด้านวิทยาศาสตร์ การค้นคว้า วิจัย การศึกษา และการบริการทางสุขภาพ เพื่อให้บรรลุเป้าหมายตามวิสัยทัศน์ดังกล่าว ราชวิทยาลัย จุฬาภรณ์ จึงได้กำหนดแผนยุทธศาสตร์ ดังนี้

**ยุทธศาสตร์ที่ ๑** มุ่งผลิตบัณฑิตที่มีความเป็นเลิศ ทั้งด้านวิชาการ การวิจัย ความเป็นผู้นำและความเป็นมนุษย์ (Producing graduates with excellent academic, research, leadership and humanity)

### เป้าประสงค์

๑. เพื่อให้ราชวิทยาลัยจุฬาภรณ์ มีหลักสูตรการจัดการศึกษาที่ตอบสนองต่อการพัฒนาประเทศ ทั้งด้านการแพทย์ การพยาบาล การสาธารณสุข วิทยาศาสตร์ เทคโนโลยี และสิ่งแวดล้อม ที่เป็นมาตรฐาน สากล มุ่งเน้นสมรรถนะของนักศึกษา (ผู้เรียน) ทั้งด้านการวิจัยและวิชาชีพ (competency based education and transformative learning) ที่เป็นสหสาขา

๒. เพื่อสร้างบัณฑิตให้มีความเป็นผู้นำ สามารถกำกับตนเอง ทั้งด้านความรู้ คุณธรรม จริยธรรม การพัฒนาตนเอง และนำการเปลี่ยนแปลง ทำความดีที่ก่อให้เกิดประโยชน์ ทั้งต่อส่วนรวม สังคม และตนเอง



๓. เพื่อสร้างบัณฑิตให้มีความสำนึกในการเป็นผู้ให้ มีความผูกพัน และจงรักภักดีต่อสถาบันและประเทศชาติ

ยุทธศาสตร์ที่ ๒ การวิจัยและพัฒนานวัตกรรม ที่มีศักยภาพสร้างการเปลี่ยนแปลง  
(Transformative Research & Innovation)

เป้าประสงค์

๑. เพื่อให้เกิดผลงานวิจัยที่ตอบสนองต่อปัญหาสุขภาพของประเทศ (To produce research that responds to national health problems)
๒. เพื่อให้มีการสร้างนวัตกรรมจากผลงานวิจัย (To create innovation from research)
๓. เพื่อให้เกิดการนำผลงานวิจัยไปใช้ในการปฏิบัติจริงอย่างเป็นรูปธรรม และแพร่หลาย เพื่อสร้างเสริมความเป็นอยู่ที่ดีของประชาชน (To bring research results into practice & entrepreneurship to improve the well-being of people)
๔. เพื่อส่งเสริมความร่วมมือด้านการวิจัยสหสาขา ในระดับชาติและนานาชาติ (To promote multidisciplinary research collaboration at national and international level)

ยุทธศาสตร์ที่ ๓ การให้บริการวิชาการ และวิชาชีพ ที่เป็นเลิศ และตั้งอยู่บนหลักความเสมอภาค ไม่เหลื่อมล้ำ  
(Excellent & Inclusive Services)

เป้าประสงค์

๑. เพื่อเป็นศูนย์กลางที่เป็นเลิศ ในการให้บริการวิชาการแก่บุคลากรวิชาชีพ กลุ่มเป้าหมายเฉพาะ เพื่อพัฒนาความรู้ ความชำนาญด้านสุขภาพ วิทยาศาสตร์ เทคโนโลยี และสิ่งแวดล้อม ที่เป็นประโยชน์ต่อการพัฒนาคุณภาพชีวิต สังคม และประชาชนทั่วไป
๒. เพื่อเป็นศูนย์กลางในการให้บริการวิชาชีพ ในด้านสุขภาพที่เป็นเลิศตามมาตรฐานสากล แก่ประชาชนทุกภาคส่วน บนหลักความเสมอภาค และไม่เหลื่อมล้ำ

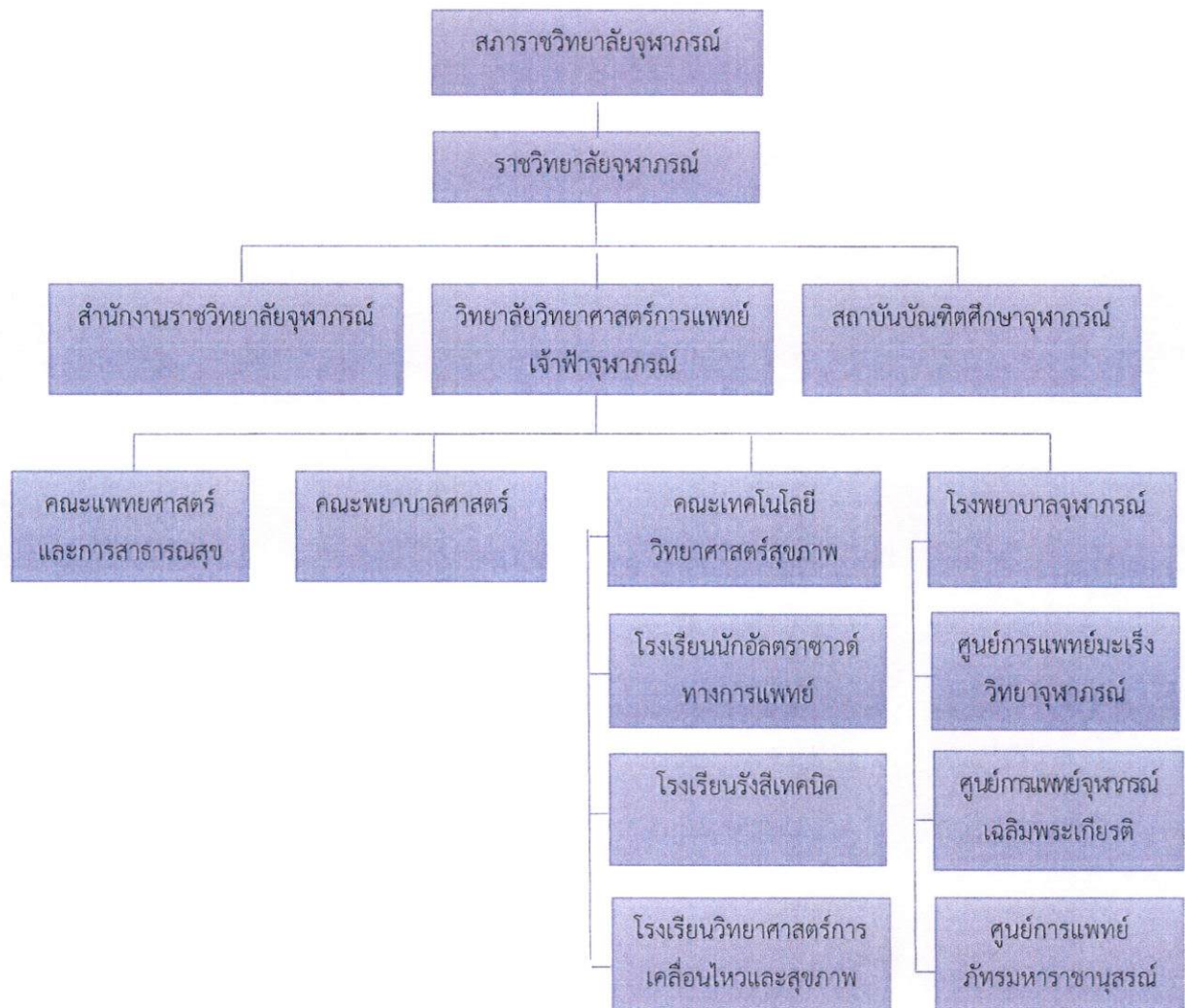
ยุทธศาสตร์ที่ ๔ การพัฒนาทรัพยากรมนุษย์ และระบบงานสู่องค์กรสมรรถนะสูงที่มีวิสัยทัศน์ร่วมอย่างยั่งยืน  
(Human Resources and Organization Development for High Performance and Sustainable Organization)

เป้าประสงค์

๑. เพื่อให้การบริหารจัดการองค์กรมีประสิทธิภาพ และธรรมาภิบาล
๒. เพื่อให้มีงบประมาณเพียงพอในการดำเนินงานอย่างครอบคลุม คุ่มค่า โปร่งใส

๓. เพื่อให้มีบุคลากรเพียงพอ มีศักยภาพสูง มีการพัฒนาอย่างต่อเนื่อง มีค่านิยมขององค์กรร่วมกัน และมีจิตบริการด้วยหัวใจความเป็นมนุษย์
๔. เพื่อให้มีระบบเทคโนโลยีสารสนเทศที่ทันสมัย มีมาตรฐาน และครอบคลุมระบบงานทุกด้าน
๕. เพื่อให้มีสิ่งแวดล้อมที่อบอุ่น ปลอดภัย สวยงาม และรักษาธรรมชาติ
๖. เพื่อให้มีการสืบสาน และทำนุบำรุงศิลปวัฒนธรรม ศาสนา ศีลธรรม และภูมิปัญญาท้องถิ่น

๑.๓ โครงสร้างองค์กร และการกำกับดูแล



๑.๔ รายชื่อคณะกรรมการสภाराชวิทยาลัยจุฬารณณ์ คณะผู้บริหารราชวิทยาลัยจุฬารณณ์

๑.๔.๑ รายชื่อคณะกรรมการสภाराชวิทยาลัยจุฬารณณ์

๑. ศาสตราจารย์ ดร.สมเด็จพระเจ้าน้องนางเธอ เจ้าฟ้าจุฬาภรณวลัยลักษณ์ อัครราชกุมารี กรมพระศรีสวางควัฒน วรขัตติยราชนารี	องค์นายกสภाराชวิทยาลัยจุฬารณณ์
๒. ศาสตราจารย์เกียรติคุณ นายแพทย์เกษม วัฒนชัย	ที่ปรึกษाराชวิทยาลัยจุฬารณณ์
๓. รองศาสตราจารย์ ดร.คุณหญิง สุมณฑา พรหมบุญ	ที่ปรึกษाराชวิทยาลัยจุฬารณณ์
๔. รองศาสตราจารย์ ดร.ชูศักดิ์ ลิ่มสกุล	ที่ปรึกษาสภाराชวิทยาลัยจุฬารณณ์
๕. พลเอกดาวพงษ์ รัตนสุวรรณ	อุปนายกสภाराชวิทยาลัยจุฬารณณ์
๖. ศาสตราจารย์ ดร.วิจิตร ศรีสุพรรณ	กรรมการสภाराชวิทยาลัยจุฬารณณ์ ผู้ทรงคุณวุฒิ
๗. นายวุฒิพันธุ์ วิชัยรัตน์	กรรมการสภाराชวิทยาลัยจุฬารณณ์ ผู้ทรงคุณวุฒิ
๘. ศาสตราจารย์ ดร.ไพฑิต เอกจริยกร	กรรมการสภाराชวิทยาลัยจุฬารณณ์ ผู้ทรงคุณวุฒิ
๙. รองศาสตราจารย์ นายแพทย์สรนิต ศิลธรรม	กรรมการสภाराชวิทยาลัยจุฬารณณ์ ผู้ทรงคุณวุฒิ
๑๐. รองศาสตราจารย์ สุธรรม อยู่ในธรรม	กรรมการสภाराชวิทยาลัยจุฬารณณ์ ผู้ทรงคุณวุฒิ
๑๑. ดร.เลอสรรร ธนสุกาญจน์	กรรมการสภाराชวิทยาลัยจุฬารณณ์ ผู้ทรงคุณวุฒิ
๑๒. นายจรัมพร โชติกเสถียร	กรรมการสภाराชวิทยาลัยจุฬารณณ์ ผู้ทรงคุณวุฒิ
๑๓. นางบุษบา มาทแล็ง	กรรมการสภाराชวิทยาลัยจุฬารณณ์ ผู้ทรงคุณวุฒิ
๑๔. ศาสตราจารย์ นายแพทย์นิธิ มหานนท์	กรรมการสภाराชวิทยาลัยจุฬารณณ์
๑๕. ศาสตราจารย์ ดร.สมศักดิ์ รุจิรวัดน์	กรรมการสภाराชวิทยาลัยจุฬารณณ์
๑๖. นางมาริษา สมบัติบุรณ์	กรรมการสภाराชวิทยาลัยจุฬารณณ์

๑.๔.๒ รายชื่อคณะผู้บริหารราชวิทยาลัยจุฬาภรณ์

- |   |  |
|---|--|
| ๑. ศาสตราจารย์ นายแพทย์นิธิ มหานนท์               | เลขาธิการราชวิทยาลัยจุฬาภรณ์   |
| ๒. ผู้ช่วยศาสตราจารย์ ดร.นิมมวล ศรีจาด            | รองเลขาธิการราชวิทยาลัยจุฬาภรณ์<br>ด้านการศึกษา                            |
| ๓. นายवलลภ ยุติธรรมดำรง                           | รองเลขาธิการราชวิทยาลัยจุฬาภรณ์<br>ด้านบริหาร                              |
| ๔. รองศาสตราจารย์ นายแพทย์องค์การ เรืองรัตน์อัมพร | ผู้ช่วยเลขาธิการราชวิทยาลัยจุฬาภรณ์ ด้าน<br>การพัฒนาพื้นที่และกายภาพ       |
| ๕. นางไศภิชฐ์ ปรัชญนันท์                          | ผู้ช่วยเลขาธิการราชวิทยาลัยจุฬาภรณ์<br>ด้านการเงินการคลัง                  |
| ๖. นางสาวชโรบล เรียงสุวรรณ                        | ผู้ช่วยเลขาธิการราชวิทยาลัยจุฬาภรณ์<br>ด้านภาพลักษณ์องค์กร                 |
| ๗. นางมารีชา สมบัติบุรณ์                          | ผู้ช่วยเลขาธิการราชวิทยาลัยจุฬาภรณ์<br>ด้านกิจการพิเศษ                     |
| ๘. รองศาสตราจารย์ ดร.พินิติ รตะนานุกูล            | ผู้ช่วยเลขาธิการราชวิทยาลัยจุฬาภรณ์  |
| ๙. พลอากาศตรี นายแพทย์สันติ ศรีเสริมโภค           | ผู้ช่วยเลขาธิการราชวิทยาลัยจุฬาภรณ์<br>ด้านสนับสนุนและพัฒนาโครงการใหม่     |
| ๑๐. นายสาธิต ยินดีพิธ                             | ผู้ช่วยเลขาธิการราชวิทยาลัยจุฬาภรณ์<br>ด้านทรัพยากรบุคคล                   |
| ๑๑. นายกวีพร จันทน์ขาว                            | ผู้ช่วยเลขาธิการราชวิทยาลัยจุฬาภรณ์<br>ด้านบริหาร                          |
| ๑๒. นายแพทย์สมนึก อร่ามเจียรธำรง                  | ผู้ช่วยเลขาธิการราชวิทยาลัยจุฬาภรณ์<br>ด้านพัสดุ                           |
| ๑๓. รองศาสตราจารย์แพทย์หญิง จุติมา ชินะโชติ       | ผู้ช่วยเลขาธิการราชวิทยาลัยจุฬาภรณ์<br>ด้านบริการทางการแพทย์               |
| ๑๔. นายแพทย์ธนเดช สิ้นธุเสก                       | ผู้ช่วยเลขาธิการราชวิทยาลัยจุฬาภรณ์<br>ด้านรังสีรักษาโปรตอนและไอออนคาร์บอน |
| ๑๕. แพทย์หญิงประนอม คำเที่ยง                      | ผู้ช่วยเลขาธิการราชวิทยาลัยจุฬาภรณ์<br>ด้านติดต่อประสานเครือข่ายสาธารณสุข  |
| ๑๖. นายคมุท กาญจนาลัย                             | ผู้ช่วยเลขาธิการราชวิทยาลัยจุฬาภรณ์<br>ด้านเทคโนโลยีสารสนเทศ               |
| ๑๗. นางสาวจิตติกานต์ ศราภัยวานิช                  | ผู้ช่วยเลขาธิการราชวิทยาลัยจุฬาภรณ์<br>ด้านพัฒนาองค์กรและระบบงาน           |
| ๑๘. นายขจร จิตสุขุมมงคล                           | ผู้ช่วยเลขาธิการราชวิทยาลัยจุฬาภรณ์  |

๑.๕ หลักสูตร และสาขาที่เปิดสอน ปีการศึกษา ๒๕๖๑

ราชวิทยาลัยจุฬารักษ์ เปิดสอนทั้งหมด ๑๐ หลักสูตร ดังนี้

- ๑๕.๑ หลักสูตรพยาบาลศาสตรบัณฑิต
- ๑๕.๒ หลักสูตรวิทยาศาสตร์บัณฑิต สาขาวิชารังสีเทคนิค
- ๑๕.๓ หลักสูตรวิทยาศาสตร์บัณฑิต สาขาวิชาวิทยาศาสตร์ข้อมูลสุขภาพ
- ๑๕.๔ หลักสูตรวิทยาศาสตร์มหาบัณฑิต สาขาวิชาสหภาพการแพทย์
- ๑๕.๕ หลักสูตรวิทยาศาสตร์มหาบัณฑิต สาขาวิชาวิทยาศาสตร์เคมีชีวภาพ
- ๑๕.๖ หลักสูตรปรัชญาดุษฎีบัณฑิต สาขาวิชาวิทยาศาสตร์เคมีชีวภาพ
- ๑๕.๗ หลักสูตรวิทยาศาสตร์มหาบัณฑิต สาขาวิชาวิทยาศาสตร์ชีวภาพประยุกต์
- ๑๕.๘ หลักสูตรปรัชญาดุษฎีบัณฑิต สาขาวิชาวิทยาศาสตร์ชีวภาพประยุกต์
- ๑๕.๙ หลักสูตรวิทยาศาสตร์มหาบัณฑิต สาขาวิชาพิษวิทยาสิ่งแวดล้อม
- ๑๕.๑๐ หลักสูตรปรัชญาดุษฎีบัณฑิต สาขาวิชาพิษวิทยาสิ่งแวดล้อม

๑.๖ จำนวนนักศึกษา

นักศึกษาราชวิทยาลัยจุฬารักษ์ ประจำปีการศึกษา ๒๕๖๑ มีจำนวนนักศึกษารวมทั้งสิ้น ๓๑๖ คน  
จำแนกตามสาขาวิชา และระดับการศึกษาได้ ดังนี้

หลักสูตร	ปริญญาตรี	ปริญญาโท	ปริญญาเอก
พยาบาลศาสตรบัณฑิต	๑๑๐	-	-
วิทยาศาสตร์บัณฑิต สาขาวิชารังสีเทคนิค	๗๖	-	-
วิทยาศาสตร์บัณฑิต สาขาวิชาวิทยาศาสตร์ข้อมูลสุขภาพ	๒๖		
วิทยาศาสตร์มหาบัณฑิต สาขาวิชาสหภาพการแพทย์		๓	-
วิทยาศาสตร์มหาบัณฑิต สาขาวิชาวิทยาศาสตร์ชีวภาพประยุกต์ ปรัชญาดุษฎีบัณฑิต สาขาวิชาวิทยาศาสตร์ชีวภาพประยุกต์	-	๓๐	๑๘
วิทยาศาสตร์มหาบัณฑิต สาขาวิชาเคมีชีวภาพ ปรัชญาดุษฎีบัณฑิต สาขาวิชาเคมีชีวภาพ	-	๑๓	๑๖
วิทยาศาสตร์มหาบัณฑิต สาขาวิชาพิษวิทยาสิ่งแวดล้อม ปรัชญาดุษฎีบัณฑิต สาขาวิชาพิษวิทยาสิ่งแวดล้อม	-	๑๒	๑๒
รวม	๒๑๒	๕๘	๔๖
รวมทั้งหมด (คน)	๓๑๖		

## ๑.๗ จำนวนอาจารย์ และบุคลากร

สังกัด	อาจารย์	สายสนับสนุน	รวม
ราชวิทยาลัยจุฬาภรณ์	๓.๕	๒๘๙	๒๙๒.๕
วิทยาลัยวิทยาศาสตร์การแพทย์เจ้าฟ้าจุฬาภรณ์	๗๓	๑,๐๑๔	๑,๐๘๗
สถาบันบัณฑิตศึกษาจุฬาภรณ์	๒๙	๓๘	๖๗
รวมทั้งหมด (คน)	๑๐๕.๕	๑,๓๔๑	๑,๔๔๖.๕

## ๑.๘ ข้อมูลโดยย่อเกี่ยวกับสินทรัพย์ อาคารสถานที่และสิ่งอำนวยความสะดวก

### ๑.๘.๑ สินทรัพย์

ราชวิทยาลัยจุฬาภรณ์ มีสินทรัพย์ที่สำคัญที่ช่วยสนับสนุนพันธกิจ และแผนยุทธศาสตร์ของราชวิทยาลัยจุฬาภรณ์ ดังนี้

๑) สินทรัพย์หมุนเวียน ที่แสดงในงบแสดงฐานะการเงิน ณ วันที่ ๓๐ กันยายน ๒๕๖๑ มีจำนวน ๑๐,๒๖๙,๙๐๐,๕๑๔.๑๓ บาท เพิ่มขึ้นจากปี ๒๕๖๐ ณ วันที่ ๓๐ กันยายน ๒๕๖๐ ที่มีสินทรัพย์หมุนเวียนจำนวน ๘,๖๒๒,๑๖๖,๔๔๖.๓๖ บาท

๒) สินทรัพย์ไม่หมุนเวียน ที่แสดงในงบแสดงฐานะการเงิน ณ วันที่ ๓๐ กันยายน ๒๕๖๑ มีจำนวน ๓,๒๒๕,๖๒๒,๒๐๗.๔๘ บาท เพิ่มขึ้นจากปี ๒๕๖๐ ณ วันที่ ๓๐ กันยายน ๒๕๖๐ ที่มีสินทรัพย์ไม่หมุนเวียน จำนวน ๒,๔๓๗,๐๑๒,๒๗๕.๑๐ บาท

๓) รวมสินทรัพย์ของราชวิทยาลัยจุฬาภรณ์ ณ วันที่ ๓๐ กันยายน ๒๕๖๑ มีจำนวน ๑๓,๔๙๕,๕๒๒,๗๒๑.๖๑ บาท เพิ่มขึ้นจากปี ๒๕๖๐ ณ วันที่ ๓๐ กันยายน ๒๕๖๐ ที่มีสินทรัพย์รวม ๑๑,๐๕๙,๑๗๘,๗๒๑.๔๖ บาท

สินทรัพย์ถาวร อาทิ อาคารศูนย์การแพทย์มะเร็งวิทยาจุฬาภรณ์ โรงพยาบาลจุฬาภรณ์ และอาคารสถาบันบัณฑิตศึกษาจุฬาภรณ์ ตั้งอยู่บนถนนกำแพงเพชร ๖ อาคารศูนย์การแพทย์จุฬาภรณ์เฉลิมพระเกียรติ โรงพยาบาลจุฬาภรณ์ ตั้งอยู่ภายในบริเวณศูนย์ราชการเฉลิมพระเกียรติ ถนนแจ้งวัฒนะ

### ๑.๘.๒ อาคารสถานที่

ราชวิทยาลัยจุฬาภรณ์ มีอาคารสถานที่ในการจัดการเรียนการสอน ได้แก่

- ๑) อาคารศูนย์การแพทย์มะเร็งวิทยาจุฬาภรณ์ โรงพยาบาลจุฬาภรณ์
- ๒) อาคารสถาบันบัณฑิตศึกษาจุฬาภรณ์
- ๓) อาคารศูนย์การแพทย์จุฬาภรณ์เฉลิมพระเกียรติ โรงพยาบาลจุฬาภรณ์
- ๔) อาคารบริษัท กสท โทรคมนาคม จำกัด (มหาชน)

นอกจากนี้ ยังมีโครงการที่อยู่ระหว่างการก่อสร้าง ได้แก่ โครงการก่อสร้างศูนย์การแพทย์ ภัทรมาหาราชาอนุสรณ์ พื้นที่ ๒๔ ไร่เศษ ประกอบด้วย โรงพยาบาลระดับตติยภูมิ ขนาด ๔๐๐ เตียง พื้นที่ใช้สอย ๑๔๒,๕๔๖ ตารางเมตร อาคารวิทยาลัยวิทยาศาสตร์การแพทย์เจ้าฟ้าจุฬาภรณ์ พื้นที่ใช้สอย ๖๕,๕๐๐ ตาราง เมตร และอาคารหอพักสำหรับบุคลากรทางการแพทย์ พื้นที่ใช้สอย ๓๘,๘๑๙ ตารางเมตร

ทั้งนี้ การจัดการเรียนการสอนในระยะแรก ราชวิทยาลัยจุฬาภรณ์ ได้ทำข้อตกลงความร่วมมือทางวิชาการกับสถาบันการศึกษาต่าง ๆ อาทิ มหาวิทยาลัยมหิดล โดย ศาสตราจารย์ ดร.สมเด็จพระเจ้าน้องนางเธอ เจ้าฟ้าจุฬาภรณวลัยลักษณ์ อัครราชกุมารี กรมพระศรีสวางควัฒน วรขัตติยราชนารี องค์ประธานราชวิทยาลัย จุฬาภรณ์และองค์นายกสภาราชวิทยาลัยจุฬาภรณ์ ทรงลงพระนาม ในบันทึกความร่วมมือทางวิชาการ กับ มหาวิทยาลัยมหิดล สรุปสาระสำคัญ ดังนี้

๑) คณะวิทยาศาสตร์ มหาวิทยาลัยมหิดล ตกลงให้การสนับสนุนในการจัดการเรียน การสอนหลักสูตรวิทยาศาสตร์สุขภาพอื่น ๆ เช่น หลักสูตรวิทยาศาสตร์บัณฑิต สาขาวิชารังสีเทคนิค ให้กับ นักศึกษาของวิทยาลัยวิทยาศาสตร์การแพทย์เจ้าฟ้าจุฬาภรณ์

๒) คณะพยาบาลศาสตร์ มหาวิทยาลัยมหิดล ตกลงรับเป็นคู่ความร่วมมือกับวิทยาลัย วิทยาศาสตร์การแพทย์เจ้าฟ้าจุฬาภรณ์ ในการผลิตนักศึกษาบัณฑิตหลักสูตรพยาบาลศาสตรบัณฑิต โดยรับเป็น สถาบันพี่เลี้ยง และแหล่งฝึกอบรมหลักให้กับสำนักวิชาพยาบาลศาสตร์ วิทยาลัยวิทยาศาสตร์การแพทย์เจ้าฟ้า จุฬาภรณ์ และยินดีให้ความสนับสนุนการพัฒนาการศึกษาหลังปริญญา และอื่น ๆ

๓) คณะวิศวกรรมศาสตร์ มหาวิทยาลัยเทคโนโลยีพระจอมเกล้าธนบุรี เป็นความร่วมมือใน การจัดการเรียนการสอน หลักสูตรวิทยาศาสตรบัณฑิต สาขาวิชาวิทยาศาสตร์ข้อมูลสุขภาพ

#### ๑.๘.๓ สิ่งอำนวยความสะดวก

ราชวิทยาลัยจุฬาภรณ์ มีสิ่งอำนวยความสะดวกที่ช่วยสนับสนุนพันธกิจ และแผนยุทธศาสตร์ ของราชวิทยาลัยจุฬาภรณ์ ดังนี้

๑) ห้องสมุดราชวิทยาลัยจุฬาภรณ์ ตั้งอยู่ที่อาคารศูนย์การแพทย์มะเร็งวิทยาจุฬาภรณ์ โรงพยาบาลจุฬาภรณ์ เป็นสถานที่ค้นคว้า ศึกษาหาความรู้ของคณาจารย์ นักศึกษา และบุคลากรของ ราชวิทยาลัยจุฬาภรณ์ บริการสืบค้นทรัพยากรห้องสมุดการยืม-คืนหนังสือ ตำรา วารสาร มีบริการ e-library สำหรับอาจารย์ นักศึกษา และบุคลากร (เว็บไซต์ : [library.cra.ac.th](http://library.cra.ac.th)) ดังนี้

- บริการสืบค้นฐานข้อมูลที่ราชวิทยาลัยจุฬาภรณ์บอกรับ จำนวน ๔ ฐานข้อมูล ได้แก่ (๑) ฐานข้อมูล UpToDate (๒) ฐานข้อมูล Access Medicine (๓) ฐานข้อมูล ClinicalKey และ (๔) ฐานข้อมูล BMJ (British Medical Journal)

- บริการสืบค้นฐานข้อมูลที่เชื่อมโยงฐานข้อมูลออนไลน์ที่กระทรวงการอุดมศึกษา วิทยาศาสตร์ วิจัยและนวัตกรรม ได้ดำเนินการบอกรับ เพื่อให้บริการแก่มหาวิทยาลัยจำนวน ๑๐ ฐานข้อมูล ได้แก่ ACM Digital Library, IEEE Xplore Digital Library, ProQuest Dissertation & Theses Global, SpringerLink-Journal, Web of Science, EBSCO Academic Search Complete, EBSCO Computers & Applied Sciences Complete, EBSCO Discovery Service Plus Full Text, American Chemical Society Journal (ACS), Emerald Management (EM&๒)

- บริการสืบค้นทรัพยากรห้องสมุด จากสำนักหอสมุดมหาวิทยาลัยมหิดล ทั้งในระบบ ฐานข้อมูลอัตโนมัติ และการยืม-คืนหนังสือ เช่นเดียวกับนักศึกษามหาวิทยาลัยมหิดล อีกช่องทางหนึ่งด้วย

- บริการโปรแกรมสนับสนุนการเรียนการสอน อาทิ โปรแกรมคอมพิวเตอร์ที่ใช้เพื่อการ วิเคราะห์ทางสถิติ (SPSS) โปรแกรมที่ใช้จัดการข้อมูลบรรณานุกรม (Endnote) โปรแกรมที่ใช้ตรวจสอบการ คัดลอกผลงาน (Turnitin)

- ห้องสมุดสถาบันบัณฑิตศึกษาจุฬาภรณ์ ตั้งอยู่ที่สถาบันบัณฑิตศึกษาจุฬาภรณ์ ถนน กำแพงเพชร ๖ หลักสี่ กรุงเทพฯ เว็บไซต์ [www.cgi.ac.th](http://www.cgi.ac.th) การจัดทำข้อตกลงความร่วมมือระหว่างสถาบันวิจัย จุฬาภรณ์ทำให้สถาบันบัณฑิตศึกษาจุฬาภรณ์ สามารถขอใช้บริการฐานข้อมูลด้านงานวิจัยจากสำนักวิจัย สถาบันวิจัยจุฬาภรณ์ผ่านระบบ Research And Academic Data (RAD) เพื่อสืบค้นและรวบรวมข้อมูล เกี่ยวกับรายชื่อโครงการวิจัยได้

- ห้องสมุดคณะพยาบาลศาสตร์ ตั้งอยู่ที่ชั้น ๒ อาคารบริหาร ๒ บริษัท กสท โทรคมนาคม จำกัด (มหาชน)

๒) ระบบสารสนเทศ ราชวิทยาลัยจุฬาภรณ์ มีแผนระบบสารสนเทศ (Information System Plan) เพื่อการบริหารและการตัดสินใจตามพันธกิจ โดยผู้บริหารใช้ระบบสารสนเทศเพื่อการบริหารจัดการงาน การศึกษา และงานบริหารการจัดการบริการทางการแพทย์ ซึ่งเป็นการนำข้อมูลพื้นฐานจากฐานข้อมูลต่าง ๆ ที่มีอยู่ในฐานข้อมูลงานบริหารจัดการทรัพยากรองค์กร ดังนี้

๒.๑) แผนพัฒนาโครงสร้างพื้นฐานทางเทคโนโลยีสารสนเทศเพื่องานการบริหารงาน การศึกษา งานบริการทางการแพทย์ และงานวิจัย มีเป้าประสงค์เพื่อสร้างระบบโครงสร้างที่ครอบคลุม มีความ มั่นคงปลอดภัยและได้มาตรฐานสากล

๒.๒) แผนพัฒนาระบบฐานข้อมูลของทุกส่วนงาน ได้แก่ ฐานข้อมูลงานบริหารจัดการ ทรัพยากรองค์กร ฐานข้อมูลระบบบริหารจัดการบุคลากร ฐานข้อมูลทะเบียนนักศึกษา ฐานข้อมูลเพื่อระบบงาน บริหารการศึกษา ฐานข้อมูลเพื่อการบริหารทางการแพทย์ และฐานข้อมูลเพื่องานวิจัย โดยออกแบบให้ทั้งหมดมี ความเชื่อมโยง ครอบคลุม และมีโครงสร้างข้อมูลที่เป็นมาตรฐานมีเอกสารกำกับ สามารถนำไปใช้งานได้อย่างมี ประสิทธิภาพ



๒.๓) แผนพัฒนาโปรแกรมประยุกต์ของทุกส่วนงาน ได้แก่ ระบบงานบริหารจัดการ  
ทรัพยากรองค์กร ระบบสารบรรณอิเล็กทรอนิกส์ ระบบบริการจัดการงานการศึกษา ระบบบริหารจัดการ  
การให้บริการทางการแพทย์ และระบบบริหารจัดการงานวิจัย เพื่อให้การใช้งานเป็นไปตามวัตถุประสงค์ของแต่ละ  
ส่วนงาน

### วัตถุประสงค์ในการประเมิน

ราชวิทยาลัยจุฬารักษ์ กำหนดวัตถุประสงค์ในการประเมินคุณภาพการศึกษา ดังนี้

๑. เพื่อให้ราชวิทยาลัยจุฬารักษ์ ได้มีการพัฒนาไปสู่วิสัยทัศน์ที่กำหนดไว้ และยกระดับขีดความสามารถในการแข่งขัน

๒. เพื่อตรวจสอบและประเมินผลการดำเนินงานในทุกๆระดับ คือ ระดับหลักสูตร ระดับส่วนงาน (วิทยาลัยวิทยาศาสตร์การแพทย์เจ้าฟ้าจุฬารักษ์ และ สถาบันบัณฑิตศึกษาจุฬารักษ์) และระดับราชวิทยาลัยจุฬารักษ์ ในภาพรวม ตามระบบคุณภาพและกลไกที่ราชวิทยาลัยจุฬารักษ์กำหนดขึ้น ตามเกณฑ์มาตรฐานการประกันคุณภาพการศึกษาของของสำนักงานคณะกรรมการการอุดมศึกษา

๓. เพื่อให้หลักสูตร ส่วนงาน และราชวิทยาลัยจุฬารักษ์ ได้ประเมินตนเองเพื่อนำไปสู่การกำหนดแนวทางในการพัฒนาคุณภาพไปสู่เป้าหมาย (Targets) และเป้าประสงค์ (Goals) ที่ตั้งไว้

๔. เพื่อให้ได้ข้อมูลที่สะท้อนจุดเด่น จุดที่ควรปรับปรุง ตลอดจนข้อเสนอแนะในการพัฒนาการดำเนินงานเพื่อนำไปปรับปรุงผลการดำเนินการในแต่ละระดับอย่างต่อเนื่อง

๕. เพื่อให้ข้อมูลสาธารณะที่เป็นประโยชน์ต่อผู้มีส่วนได้ส่วนเสีย ทำให้มั่นใจว่า ราชวิทยาลัยจุฬารักษ์สามารถสร้างผลผลิตทางการศึกษาที่มีคุณภาพ และได้มาตรฐานตามที่กำหนด

### การวางแผนการประเมิน

๑. กำหนดให้การประกันคุณภาพการศึกษา ดำเนินการตามระบบและกลไกการประกันคุณภาพภายใต้วงจรคุณภาพ PDCA ดังนี้

P = Plan เริ่มกระบวนการวางแผนการประเมินตั้งแต่ต้นปีการศึกษา โดยนำผลการประเมินปีก่อนหน้ามาใช้เป็นข้อมูลในการวางแผน โดยต้องเก็บข้อมูลตั้งแต่เดือนสิงหาคมจนถึงเดือนกรกฎาคมของทุกปี

D = Do ดำเนินงานและเก็บข้อมูลบันทึกผลการดำเนินงานตั้งแต่ปีการศึกษา คือเดือนที่ ๑ ถึงเดือนที่ ๑๒ ของปีการศึกษา เริ่มเดือนสิงหาคม – เดือนกรกฎาคมปีถัดไป

C/S = Check/Study ดำเนินการประเมินคุณภาพในระดับหลักสูตร ส่วนงาน และราชวิทยาลัยระหว่างเดือนสิงหาคมถึงเดือนตุลาคมของปีการศึกษาถัดไป

A = Action วางแผนปรับปรุงและดำเนินการปรับปรุงตามผลการประเมินโดยคณะกรรมการบริหารระดับหลักสูตรระดับส่วนงานและระดับราชวิทยาลัย โดยนำข้อเสนอแนะและผลการประเมินของคณะกรรมการประเมินคุณภาพภายในมาวางแผนปรับปรุงการและประเมินผลการดำเนินงาน เพื่อนำไปสู่กระบวนการพัฒนาปรับปรุงคุณภาพอย่างสม่ำเสมอ

โดยมีมาตรฐานไม่ต่ำกว่าเกณฑ์มาตรฐานการประกันคุณภาพการศึกษาที่สำนักงานคณะกรรมการการอุดมศึกษากำหนด

๒. เริ่มดำเนินงานด้านการประกันคุณภาพการศึกษาภายในตามระบบที่ราชวิทยาลัยกำหนด ในแต่ละระดับ ดังนี้

๒.๑ ระดับสถาบัน ราชวิทยาลัยได้มีการแต่งตั้งคณะกรรมการประเมินคุณภาพการศึกษา ภายในระดับราชวิทยาลัย ประจำปีการศึกษา ๒๕๖๑ ประกอบด้วยรองเลขาธิการราชวิทยาลัยจุฬาภรณ์ เป็น ประธานกรรมการ รองอธิการบดีวิทยาลัยวิทยาศาสตร์การแพทย์เจ้าฟ้าจุฬาภรณ์ ฝ่ายประกันคุณภาพการศึกษา ผู้ช่วยอธิการบดีสถาบันบัณฑิตศึกษาจุฬาภรณ์ คณบดีคณะแพทยศาสตร์และการสาธารณสุข คณบดีคณะ พยาบาลศาสตร์ คณบดีคณะเทคโนโลยีวิทยาศาสตร์สุขภาพ ฯลฯ หัวหน้างานประกันคุณภาพการศึกษา เป็น กรรมการ โดยมีหน้าที่ ดังนี้

๒.๑.๑ กำหนดแผนการดำเนินงาน การประกันคุณภาพการศึกษาภายใน ระดับ หลักสูตร คณะ และส่วนงานของราชวิทยาลัย

๒.๑.๒ กำกับ ดูแล ส่งเสริม และสนับสนุน การดำเนินงานด้านการประกันคุณภาพ การศึกษาภายในของราชวิทยาลัย ให้เป็นไปตามมาตรฐานการศึกษาระดับอุดมศึกษา

๒.๑.๓ รายงานผลการดำเนินงานด้านการประกันคุณภาพการศึกษาภายใน แต่ละ ระดับ ตามแผนการดำเนินงาน

๒.๒ ระดับส่วนงาน ราชวิทยาลัยได้มีการแต่งตั้งคณะกรรมการประกันคุณภาพการศึกษา ภายใน ระดับส่วนงาน

นอกจากนี้ ยังมีคณะกรรมการประกันคุณภาพการศึกษาภายใน ในทุกระดับ ทั้งระดับส่วนงาน ระดับคณะ และระดับหลักสูตร

### ๓. การตรวจสอบคุณภาพ

๓.๑ กำหนดให้มีการเสนอผลการประเมินคุณภาพการศึกษาภายในของตนเอง (SAR) ภายใน ระยะเวลาที่กำหนด

๓.๒ แต่งตั้งคณะกรรมการประเมินคุณภาพการศึกษาภายใน ซึ่งเป็นผู้ทรงคุณวุฒิตามบัญชี รายชื่อของสำนักงานคณะกรรมการการอุดมศึกษา เพื่อพัฒนาให้เห็น ข้อเสนอแนะ แนวทางการพัฒนา จากผลการประเมินตนเอง

๓.๓ นำเสนอผลการประเมินคุณภาพการศึกษาภายในของคณะกรรมการต่อสภาราชวิทยาลัย

๓.๔ นำผลการประเมินคุณภาพการศึกษาภายใน ของราชวิทยาลัย เสนอต้นสังกัด คือ สำนักงานปลัดกระทรวงการอุดมศึกษา วิทยาศาสตร์ วิจัยและนวัตกรรม ในทุกปีการศึกษา

ผลการประเมินรายตัวบ่งชี้ ระดับมหาวิทยาลัย

เกณฑ์การประเมิน	ผลการดำเนินงาน			
	ตัวตั้ง	ตัวหาร	ผลลัพธ์	คะแนน
<b>องค์ประกอบที่ ๑ การผลิตบัณฑิต</b>				<b>๓.๙๘</b>
ตัวบ่งชี้ที่ ๑.๑ ผลการบริหารจัดการหลักสูตรโดยรวม	๓๓.๖๐	๙	๓.๗๓	๓.๗๓
ตัวบ่งชี้ที่ ๑.๒ อาจารย์ประจำสถาบันที่มีคุณวุฒิปริญญาเอก	๗๘.๖๗ X ๕	๔๐	๙.๘๓	๕.๐๐
ตัวบ่งชี้ที่ ๑.๓ อาจารย์ประจำสถาบันที่ดำรงตำแหน่งทางวิชาการ	๓๗.๙๑ X ๕	๖๐	๓.๑๖	๓.๑๖
ตัวบ่งชี้ที่ ๑.๔ การบริการนัศึกษาระดับปริญญาตรี				๕.๐๐
ตัวบ่งชี้ที่ ๑.๕ กิจกรรมนัศึกษาระดับปริญญาตรี				๓.๐๐
<b>องค์ประกอบที่ ๒ การวิจัย</b>				<b>๓.๐๐</b>
ตัวบ่งชี้ที่ ๒.๑ ระบบและกลไกการบริหารและพัฒนา งานวิจัย				๔.๐๐
ตัวบ่งชี้ที่ ๒.๒ เงินสนับสนุนงานวิจัยและงานสร้างสรรค์	๕	๒	๒.๕๐	๒.๕๐
ตัวบ่งชี้ที่ ๒.๓ ผลงานทางวิชาการของอาจารย์ประจำและ นักวิจัย	๕	๒	๒.๕๐	๒.๕๐
<b>องค์ประกอบที่ ๓ การบริการวิชาการ</b>				<b>๕.๐๐</b>
ตัวบ่งชี้ที่ ๓.๑ การบริการวิชาการแก่สังคม				๕.๐๐
<b>องค์ประกอบที่ ๔ การทำนุบำรุงศิลปวัฒนธรรมและความเป็นไทย</b>				<b>๕.๐๐</b>
ตัวบ่งชี้ที่ ๔.๑ ระบบและกลไกการทำนุบำรุงศิลปและ วัฒนธรรม				๕.๐๐
<b>องค์ประกอบที่ ๕ การบริหารการจัดการ</b>				<b>๒.๔๐</b>
ตัวบ่งชี้ที่ ๕.๑ การบริหารของสถาบันเพื่อการกำกับติดตาม ผลลัพธ์ตามพันธกิจ กลุ่มสถาบันและเอกลักษณ์ของสถาบัน				๔.๐๐
ตัวบ่งชี้ที่ ๕.๒ ผลการบริหารงานของส่วนงาน	๔.๕๕	๒	๒.๘๐	๒.๘๐
ตัวบ่งชี้ที่ ๕.๓ ระบบกำกับประกันคุณภาพหลักสูตรและ ส่วนงาน				๑.๐๐
<b>คะแนนเฉลี่ยตัวบ่งชี้ (จำนวน ๑๓ ตัวบ่งชี้)</b>				<b>๓.๕๕</b>

ตารางการวิเคราะห์คุณภาพการศึกษาภายในระดับมหาวิทยาลัย

องค์ประกอบ ที่	คะแนนการประเมินเฉลี่ย				ภาพรวม	ผลการประเมิน 0.00 - 1.50 การดำเนินงานต้องปรับปรุงเร่งด่วน 1.51 - 2.50 การดำเนินงานต้องปรับปรุง 2.51 - 3.50 การดำเนินงานระดับพอใช้ 3.51 - 4.50 การดำเนินงานระดับดี 4.51 - 5.00 การดำเนินงานระดับดีมาก
	จำนวน ตัวบ่งชี้	ปัจจัย นำเข้า (Input)	กระบวนการ (Process)	ผลผลิต/ ผลลัพธ์ (Output/ Outcome)		
๑	๕	๔.๐๘	๔.๐๐	๓.๗๓	๓.๙๘	ดี
๒	๓	๒.๕๐	๔.๐๐	๒.๕๐	๓.๐๐	พอใช้
๓	๑	-	๕.๐๐	-	๕.๐๐	ดีมาก
๔	๑	-	๕.๐๐	-	๕.๐๐	ดีมาก
๕	๓	-	๒.๕๐	๒.๒๘	๒.๔๓	ต้องปรับปรุง
รวม	๑๓	๓.๕๕	๓.๘๖	๒.๘๔	๓.๕๕	ดี
ผลการประเมิน		ดี	ดี	พอใช้	ดี	

### ผลการตรวจประเมินคุณภาพการศึกษา

คณะกรรมการการประเมินคุณภาพการศึกษาภายใน ได้ดำเนินการตรวจประเมินคุณภาพการศึกษาของราชวิทยาลัย ประจำปีการศึกษา ๒๕๖๑ ในวันที่พุธ ที่ ๙ ตุลาคม พ.ศ. ๒๕๖๒ ตามรายองค์ประกอบและตัวบ่งชี้ พบว่า มีระดับคุณภาพอยู่ในระดับดี (๓.๕๕ คะแนน) ตามเกณฑ์การประเมินคุณภาพการศึกษาระดับส่วนงาน ๕ องค์ประกอบ (๑๓ ตัวบ่งชี้) มีจำนวน ๒ องค์ประกอบ อยู่ในระดับดีมาก (องค์ประกอบที่ ๓ และ ๔) มีจำนวน ๑ องค์ประกอบ อยู่ในระดับดี (องค์ประกอบที่ ๑) มีจำนวน ๑ องค์ประกอบ อยู่ในระดับพอใช้ (องค์ประกอบที่ ๒) มีจำนวน ๑ องค์ประกอบ อยู่ในระดับต้องปรับปรุง (องค์ประกอบที่ ๕)

### ข้อเสนอแนะเร่งด่วนในภาพรวม

#### จุดเด่น

๑. ราชวิทยาลัยฯ มีหลักสูตรที่เป็นมาตรฐานที่มีความโดดเด่นและเป็นประโยชน์ในการพัฒนาประเทศในอนาคต โดยความร่วมมือกับสถาบันที่มีชื่อเสียงทั้งในประเทศและต่างประเทศ และมีผลงานด้านนวัตกรรมและสิ่งประดิษฐ์จำนวนมาก

๒. ราชวิทยาลัยฯ ให้ความสำคัญต่อการพัฒนาคุณภาพ โดยนำเกณฑ์ EdPEx มาใช้ในการพัฒนา ราชวิทยาลัย รวมถึงการนำประเด็นข้อเสนอแนะต่างๆ จากการประเมินคุณภาพมาปรับปรุง ทำให้ผลการดำเนินการดีขึ้น รวมถึงเกิดการปรับโครงสร้างงาน ระบบงาน และโครงการใหม่ๆ เกิดขึ้น

#### โอกาสในการพัฒนา

๑. ควรมีการกำหนดเป้าหมายของแผนยุทธศาสตร์ที่มีความชัดเจน เชื่อมโยงไปสู่การบริหารงานในส่วนงานและการบริหารงานระดับต่างๆ รวมถึงระบบการบริหารทรัพยากรบุคคลทั้งด้านขีดความสามารถและอัตรากำลังที่มีความสอดคล้องกัน

๒. ควรมีการออกแบบระบบงานและกระบวนการสำคัญ โดยเฉพาะพันธกิจทั้ง ๖ ด้าน เพื่อแสดงถึงการสร้างคุณค่าของกระบวนการ โดยเฉพาะพันธกิจด้านการผลิตบัณฑิต และกระบวนการด้านการวิจัย

๓. เนื่องจากตัววัดความสำเร็จของกลยุทธ์และที่ถ่ายทอดไปยังส่วนงานและหน่วยงานในระดับต่างๆ มีจำนวนมาก ควรมีการจัดลำดับความสำคัญ เพื่อให้ข้อมูลเหล่านั้นเป็นสารสนเทศที่มีความสำคัญ ในการติดตามความสำเร็จ ทั้งในระดับกลยุทธ์และกระบวนการที่สำคัญด้านต่างๆ รวมถึงการจัดทำระบบสารสนเทศที่สามารถรวบรวม วิเคราะห์ และสังเคราะห์ข้อมูลเหล่านั้น เพื่อใช้ในการตัดสินใจในการบริหารงาน

๔. ราชวิทยาลัยควรกำกับ ติดตาม และประเมินคุณภาพในระดับส่วนงานของทุกส่วนงาน

## องค์ประกอบที่ ๑ การผลิตบัณฑิต

### จุดเด่น

๑. ราชวิทยาลัยฯ มีระบบและกลไกในการดูแลนักศึกษาในรูปแบบที่หลากหลาย ทั้งการกำหนดให้มีอาจารย์ดูแลช่วยเหลือในเรื่องทั่วไปเกี่ยวกับการใช้ชีวิตในมหาวิทยาลัย และมีอาจารย์ที่ปรึกษาในด้านการเรียน แนะนำการเรียน และดูแลสุขภาพกายและใจของนักศึกษา ส่งผลให้นักศึกษามีความผูกพันกับองค์กร

๒. ราชวิทยาลัยฯ มีอาจารย์ที่มีความพร้อมในด้านคุณวุฒิและมีศักยภาพในการวิจัย ซึ่งเป็นปัจจัยที่เอื้อต่อการพัฒนาคุณภาพของบัณฑิตทุกระดับ

๓. นักศึกษามีความภาคภูมิใจในสถาบัน และประทับใจในการดูแลของอาจารย์ รวมถึงการถ่ายทอดความรู้ และประสบการณ์ของอาจารย์ผู้สอนที่มีความเชี่ยวชาญที่หลากหลาย

### โอกาสในการพัฒนา

๑. ในการประเมินผลโครงการ/กิจกรรมนักศึกษา ควรนำผลการประเมินมาวางแผนในการปรับปรุง อย่างเป็นรูปธรรม

๒. ไม่พบการประเมินความสำเร็จตามวัตถุประสงค์ของแผนการจัดกิจกรรมพัฒนานักศึกษา

## องค์ประกอบที่ ๒ การวิจัย

### จุดเด่น

ราชวิทยาลัยจุฬาภรณ์มีโครงการร่วมมือทางวิชาการด้านวิจัยกับหน่วยงานภายนอกทั้งในและต่างประเทศ

### จุดที่ควรพัฒนา

๑. ราชวิทยาลัยจุฬาภรณ์ควรพัฒนาระบบสารสนเทศเพื่องานวิจัยที่สามารถนำไปใช้ประโยชน์ในการบริหารงานวิจัยหรืองานสร้างสรรค์

## องค์ประกอบที่ ๓ การบริการวิชาการ

### จุดเด่น

โครงการบริการวิชาการแก่สังคมของราชวิทยาลัยจุฬาภรณ์มีกระบวนการของการวางแผนและการดำเนินโครงการที่สมบูรณ์ โครงการมีประโยชน์ต่อสังคมภายใต้ความเข้มแข็งเชิงวิชาการ มีการกำหนดเป้าหมายที่ชัดเจนภายใต้ความร่วมมือของบุคลากรและนักศึกษาที่ปฏิบัติงานด้วยความเสียสละ และโครงการมีการพัฒนาอย่างต่อเนื่อง

## โอกาสในการพัฒนา

๑. ควรเพิ่มประสิทธิภาพของการประเมินผลโครงการโดยผู้เข้าร่วมโครงการให้มากขึ้น เพื่อนำผลการประเมินและข้อเสนอแนะมาปรับปรุงโครงการ

๒. โครงการฝึกอบรมเคมีแบบย่อส่วนให้อาจารย์เคมีของโรงเรียนและมหาวิทยาลัย อาจกำหนดชุมชนเป้าหมายที่จะดำเนินการอย่างต่อเนื่องและยั่งยืน

## องค์ประกอบที่ ๔ การทำนุบำรุงศิลปวัฒนธรรมและความเป็นไทย

### จุดเด่น

มีการดำเนินงานตามแผนด้านทำนุบำรุงศิลปวัฒนธรรมอย่างเป็นรูปธรรม และเปิดโอกาสให้ทุกคนมีส่วนร่วม นำมาพัฒนาเป็นส่วนหนึ่งของการจัดการเรียนการสอน

### จุดที่ควรพัฒนา

ควรมีการตั้งเป้าหมายตัวชี้วัดให้ต่อบุคคลุประสงค์ของการดำเนินงานโครงการ/กิจกรรม เพื่อนำมาใช้ในการปรับปรุงแผนหรือกิจกรรมได้อย่างเป็นรูปธรรม

## องค์ประกอบที่ ๕ การบริหารจัดการ

### จุดเด่น

๑. ราชวิทยาลัยฯ มีแผนยุทธศาสตร์ ๕ ปี พ.ศ. ๒๕๖๐ - ๒๕๖๔ เพื่อใช้ในการกำหนดนโยบาย ทิศทางในการดำเนินการด้านต่างๆ และมีคณะกรรมการขับเคลื่อนยุทธศาสตร์เป็นผู้รับผิดชอบ

๒. ราชวิทยาลัยฯ มีระบบการติดตามการใช้งบประมาณแผ่นดินและงบประมาณรายได้ และการวิเคราะห์ต้นทุนต่อหน่วย ทั้งในระดับสถาบันบัณฑิตศึกษาจุฬาภรณ์ และวิทยาลัยวิทยาศาสตร์การแพทย์เจ้าฟ้าจุฬาภรณ์

๓. บุคลากรของราชวิทยาลัยฯ มีความผูกพันกับองค์กร โดยเฉพาะการสนับสนุนด้านสิ่งอำนวยความสะดวก และสวัสดิการ รวมถึงโอกาสในการศึกษาต่อของอาจารย์และบุคลากรทางการแพทย์

## โอกาสในการพัฒนา

๑. ควรมีการจัดทำแผนกลยุทธ์ด้านการเงินและแผนบุคลากรที่สอดคล้องกับเป้าหมายกลยุทธ์ทั้งในระยะสั้นและระยะยาว



๒. ในด้านความเสี่ยงเชิงกลยุทธ์ควรมีการวิเคราะห์ประเด็นที่สำคัญ โดยเฉพาะด้านพันธกิจหลัก คือ ด้านการจัดการศึกษา และมีการระบุเป้าหมายของกระบวนการที่ชัดเจนยิ่งขึ้น โดยเฉพาะความเสี่ยงที่มีระดับสูง

๓. ในการจัดการความรู้ ราชวิทยาลัยมีกระบวนการปฏิบัติที่ดีอยู่ในส่วนงาน รวมถึงผลงานที่เป็นความโดดเด่นของราชวิทยาลัยฯ ควรมีการจัดทำระบบการเรียนรู้จากแนวปฏิบัติที่ดีต่างๆ ทั้งภายในและภายนอก ราชวิทยาลัยฯ

๔. แผนการบริหารและพัฒนาบุคลากรของราชวิทยาลัยฯ ที่กำหนดไว้เป็นยุทธศาสตร์ ๓ ด้าน ควรมีการวิเคราะห์และเชื่อมโยงกับปัจจัยความท้าทายที่ได้วิเคราะห์ไว้ เช่น ความเพียงพอและความสามารถของบุคลากร กระบวนการทำงานที่เป็นการบูรณาการ และการพัฒนาองค์กรในด้านต่างๆ ที่กำลังเกิดขึ้นในอนาคต

๕. ราชวิทยาลัยฯ ไม่มีผลการประเมินคุณภาพในระดับส่วนงานวิทยาลัยวิทยาศาสตร์การแพทย์เจ้าฟ้าจุฬาภรณ์

## สรุปการสัมภาษณ์

### การสัมภาษณ์กลุ่มผู้บริหาร

#### ๑. รายนามผู้บริหารที่ให้การสัมภาษณ์

๑.๑ ผศ.ดร.นิมิตล ศรีจาด	รองเลขาธิการราชวิทยาลัยจุฬาภรณ์ ด้านการศึกษา
๑.๒ นายवलลภ ยุติธรรมดำรง	รองเลขาธิการราชวิทยาลัยจุฬาภรณ์ ด้านบริหาร
๑.๓ รศ.นพ.องค์การ เรืองรัตนอัมพร	ผู้ช่วยเลขาธิการราชวิทยาลัยจุฬาภรณ์ ด้านพัฒนาพื้นที่และ กายภาพ
๑.๔ นางไศภิชร์ ปรัชญนันท์	ผู้ช่วยเลขาธิการราชวิทยาลัยจุฬาภรณ์ ด้านการเงินการคลัง
๑.๕ นายสาธิต ยินดีพิธ	ผู้ช่วยเลขาธิการราชวิทยาลัยจุฬาภรณ์ ด้านทรัพยากรบุคคล
๑.๖ นายกวีพร จันทน์ขาว	ผู้ช่วยเลขาธิการราชวิทยาลัยจุฬาภรณ์ ด้านบริหาร
๑.๗ นายกมุต กาญจนาลัย	ผู้ช่วยเลขาธิการราชวิทยาลัยจุฬาภรณ์ ด้านเทคโนโลยีสารสนเทศ

#### ๒. ประเด็นการสัมภาษณ์

คณะกรรมการได้สัมภาษณ์ กรณีที่เกี่ยวข้องกับนโยบายยุทธศาสตร์ การบริหารความเสี่ยง ระบบเทคโนโลยีสารสนเทศ การลงทุนในหลักสูตรต่าง ๆ มีข้อสังเกตว่าต้นทุนสูง

ผู้บริหาร ได้ชี้แจงว่า

๒.๑ ในส่วนของการปฏิบัติตามแผนและงบประมาณควรพิจารณา เรื่อง การกำหนดเป้าหมายของแผนยุทธศาสตร์ที่เชื่อมโยงไปสู่ผู้บริหารในทุกระดับ และควรมีการกำหนดตั้งชีวิตที่สะท้อนผลสำเร็จของโครงการกิจกรรมที่ดำเนินการตามแผนปฏิบัติการประจำปี

๒.๒ ราชวิทยาลัยจุฬาภรณ์ มีแผนการดำเนินการปรับปรุงระบบสารสนเทศต่าง ๆ แต่ควรมีการใช้ระบบสารสนเทศที่สามารถวิเคราะห์ สังเคราะห์ ช่วยในการตัดสินใจของผู้บริหารด้วย

๒.๓ ในด้านต้นทุนการผลิต เนื่องจากการลงทุนในระยะเริ่มก่อตั้งช่วงแรก จึงจำเป็นอย่างยิ่งในส่วนของ การลงทุน ทั้งบุคลากร อาคาร สถานที่ ครุภัณฑ์ ตลอดจนอุปกรณ์การศึกษาที่จำเป็น อีกทั้งยังได้มีการทำความร่วมมือกับต่างประเทศ ด้านการเรียนการสอน ทั้งนี้ การวิเคราะห์ความคุ้มค่าของการบริหารหลักสูตร ใน การผลิตบัณฑิต และโอกาสในการแข่งขันในบริบทของราชวิทยาลัยจุฬาภรณ์ มีพันธกิจที่จะผลิตบัณฑิตใน สาขาวิชาวิทยาศาสตร์สุขภาพและวิทยาศาสตร์และเทคโนโลยี ซึ่งเป็นสาขาวิชาชีพที่ขาดแคลน และจำเป็นต่อสังคม กอรปกับราชวิทยาลัยจุฬาภรณ์ อยู่ในระยะเริ่มก่อตั้ง และได้อนุมัติให้นักศึกษารุ่นแรกในปีการศึกษา ๒๕๖๐ หากวิเคราะห์ความคุ้มค่าในเชิงปริมาณที่เป็นค่าใช้จ่ายเชิงประจักษ์ อาจไม่สอดคล้องกับเป้าหมายหรือพันธกิจ/ภารกิจของราชวิทยาลัยจุฬาภรณ์ที่ระบุไว้ในพระราชบัญญัติราชวิทยาลัยจุฬาภรณ์ พ.ศ.๒๕๕๙ อย่างไรก็ตามราชวิทยาลัยจุฬาภรณ์เชื่อมั่นว่าการผลิตบัณฑิตของราชวิทยาลัยจุฬาภรณ์ มีความคุ้มค่า คุ่มทุนในเชิงการสร้างบัณฑิตที่มีศักยภาพในสาขาวิชาที่จำเป็นและขาดแคลน

## การสัมภาษณ์กลุ่มอาจารย์

### ๑. รายนามผู้แทนอาจารย์ที่ให้สัมภาษณ์

๑.๑ รศ.ดร.วิไลวรรณ ทองเจริญ	รองคณบดีคณะพยาบาลศาสตร์ ฝ่ายการศึกษา
๑.๒ รศ.ดร.ประสาธ กิตตะคุปต์	อาจารย์ประจำหลักสูตรเคมีชีวภาพ
๑.๓ ผศ.ทัศนีย์วรรณ พุกษามะธานันท์	รองคณบดีคณะพยาบาลศาสตร์ ฝ่ายพัฒนานักศึกษา
๑.๔ ผศ.ดร.ประภา ยุทธไตร	หัวหน้าภาควิชาสุขภาพจิตและการพยาบาลจิตเวช
๑.๕ ผศ.ดร.دنุพล นันทจิต	หัวหน้าฝ่ายวิจัยนวัตกรรมและวิเทศสัมพันธ์
๑.๖ อาจารย์ณภัทร ฤทธิ์ล้ำเลิศ	อาจารย์ประจำหลักสูตรวิทยาศาสตร์บัณฑิต สาขาวิชารังสีเทคนิค
๑.๗ อาจารย์นิพนธ์ สายโย	อาจารย์ประจำหลักสูตรวิทยาศาสตร์บัณฑิต สาขาวิชารังสีเทคนิค
๑.๘ อาจารย์รุ่งฤทธิ กลิ่นจำปา	อาจารย์ประจำคณะแพทยศาสตร์และการสาธารณสุข

### ๒. ประเด็นการสัมภาษณ์

คำถาม : ในส่วนกระบวนการพัฒนาอาจารย์ มีการประชุม วางแผน พิจารณาร่วมกัน หรือ แยกกันในแต่ละคณะ

ในส่วนของรายบุคคล ทางคณะจะให้อาจารย์แต่ละคน ทำแผนพัฒนาตนเอง และรวบรวมเป็นระดับคณะ และจัดทำแผนอบรมพัฒนาประจำปี ในการพัฒนาอาจารย์และการเข้าสู่ตำแหน่งทางวิชาการ โดยผ่านการเห็นชอบของคณะกรรมการบริหารของคณะ และผู้บริหาร และนำเสนอขออนุมัติงบประมาณ ตามลำดับขั้นตอน ทั้งนี้วิทยาลัยวิทยาศาสตร์การแพทย์เจ้าฟ้าจุฬาภรณ มีคณะกรรมการกลั่นกรองในการพิจารณา ให้บุคลากร ไปอบรม หรือศึกษาต่อทั้งในประเทศ และต่างประเทศ

ในการขอกำหนดตำแหน่งทางวิชาการ ราชวิทยาลัยจุฬาภรณ มีข้อบังคับราชวิทยาลัยจุฬาภรณ ว่าด้วยหลักเกณฑ์และวิธีการแต่งตั้งบุคคลให้ดำรงตำแหน่งผู้ช่วยศาสตราจารย์ ผู้ช่วยศาสตราจารย์พิเศษ รองศาสตราจารย์ รองศาสตราจารย์พิเศษ ศาสตราจารย์ และศาสตราจารย์พิเศษ พ.ศ.๒๕๖๑ โดยผู้ข้อกำหนดตำแหน่งทางวิชาการ จัดเตรียมเอกสารหลักฐาน เสนอต่อคณบดี/ตำแหน่งอื่นที่เทียบเท่า และกรรมการประจำส่วนงาน เพื่อประเมินคุณสมบัติ และนำเข้าคณะกรรมการพิจารณาตำแหน่งทางวิชาการ(โดยการแต่งตั้งผู้ทรงคุณวุฒิจากภายนอก) และเสนอต่อสภाराวิทยาลัยจุฬาภรณ เพื่อพิจารณาอนุมัติ

การจัดอบรมพัฒนาบุคลากร ไม่ว่าจะเป็นในส่วน หลักสูตร คณะ ใดคณะหนึ่งจัด บุคลากรต่างหลักสูตรต่างคณะสามารถเข้าร่วมอบรมได้

คำถาม : อะไรที่เป็นแรงจูงใจทำให้อาจารย์ปฏิบัติงานที่ราชวิทยาลัยจุฬาภรณ มากที่สุด

มีสวัสดิการที่ดีให้กับพนักงาน เช่น การรักษาพยาบาลที่ให้ทั้ง บิดา มารดา คู่สมรส และบุตร กองทุนสำรองเลี้ยงชีพ ฯ มีทุนสนับสนุน ในการศึกษาต่อทั้งภายในภายนอก รวมถึงการวิจัย อีกทั้งบุคลากรในคณะมีอายุที่ใกล้เคียงกัน สื่อสาร ไปในทิศทางเดียวกัน

## การสัมภาษณ์กลุ่มนักศึกษา

### ๑. รายนามผู้แทนนักศึกษาที่ให้สัมภาษณ์

- |                             |  |
|-----------------------------|--|
| ๑.๑ นายณัฐนนท์ เทพตะขบ      | นักศึกษาหลักสูตรวิทยาศาสตรบัณฑิต สาขาวิชาวิทยาศาสตร์ข้อมูลสุขภาพ                           |
| ๑.๒ นายชเรนทร์ธร พงษ์ธนู    | นักศึกษาหลักสูตรพยาบาลศาสตรบัณฑิต  |
| ๑.๓ นางสาวลักษณะพร พุ่มนุ่น | นักศึกษาหลักสูตรพยาบาลศาสตรบัณฑิต  |
| ๑.๔ นายธามม์ อุดมคนารัตน์   | นักศึกษาหลักสูตรวิทยาศาสตรมหาบัณฑิต สาขาวิชาพิษวิทยา<br>สิ่งแวดล้อม (หลักสูตรนานาชาติ)     |
| ๑.๕ นายวิชระ ขจรศรีชล       | นักศึกษาหลักสูตรปรัชญาดุษฎีบัณฑิต สาขาวิชาวิทยาศาสตร์ชีวภาพ<br>ประยุกต์ (หลักสูตรนานาชาติ) |
| ๑.๖ นายพีรวิชญ์ อามาตรมนตรี | นักศึกษาหลักสูตรปรัชญาดุษฎีบัณฑิต สาขาวิชาวิทยาศาสตร์ข้อมูล<br>สุขภาพ                      |

### ๒. ประเด็นการสัมภาษณ์

ถาม : เนื้อหาการเรียนการสอนหลักสูตรวิทยาศาสตรบัณฑิต สาขาวิชาวิทยาศาสตร์ข้อมูลสุขภาพ ที่นักศึกษาเข้าใจ เป็นอย่างไร

เป็นการเรียนการสอนโดยการวิเคราะห์ข้อมูลสำคัญเพื่อแจ้งต่อสังคม เพื่อจัดการปัญหาเกี่ยวกับสุขภาพศึกษาเกี่ยวกับหลักการทางการแพทย์เพื่อให้เข้าใจเกี่ยวกับปัญหาทางการแพทย์และระบบการสาธารณสุขในปัจจุบัน ขณะเดียวกัน นักศึกษาจะได้ศึกษาด้านวิทยาการคอมพิวเตอร์ เพื่อนำความรู้ไปใช้ในการตอบโจทย์ทางการแพทย์ เป็นการบูรณาการข้ามศาสตร์ระหว่าง คณะแพทยศาสตร์และคณะวิศวกรรมศาสตร์ นักศึกษาจะได้เรียนรู้ผ่านการฝึกงาน(Work-Integrated learning) นักศึกษาได้มีส่วนร่วมในการบริหาร บริการทางการแพทย์ด้วยตนเอง และนำความรู้จากห้องเรียนมาแก้ปัญหาในสถานการณ์จริง ปัจจุบันเรียนที่มหาวิทยาลัยเทคโนโลยีพระจอมเกล้าธนบุรี

ถาม : นักศึกษามีส่วนร่วมในกิจกรรมนักศึกษา อย่างไร

๑. ในการร่วมกิจกรรมนักศึกษา นักศึกษาที่เรียนร่วมกับมหาวิทยาลัยเทคโนโลยีพระจอมเกล้าธนบุรี หรือ มหาวิทยาลัยมหิดล ก็จะร่วมกิจกรรมทั้ง ๒ แห่ง ที่นักศึกษาเรียน เช่น เรียนร่วมกับมหาวิทยาลัยมหิดล ก็จะร่วมกิจกรรม ของมหาวิทยาลัยมหิดล และของราชวิทยาลัยจุฬาภรณ์ ด้วย

๒. มีการแต่งตั้งคณะกรรมการสโมสรนักศึกษา ตามคำสั่งราชวิทยาลัยจุฬาภรณ์ ที่ ๑๐๑๕/๒๕๖๒ เมื่อวันที่ ๒๗ มิถุนายน ๒๕๖๒ เรื่อง แต่งตั้งคณะกรรมการสโมสรนักศึกษา ประจำปีการศึกษา ๒๕๖๒ ผู้แทนนักศึกษาพยาบาลศาสตร์ นายชเรนทร์ธร พงษ์ธนู เป็นนายกสโมสรนักศึกษา โดยได้รับการจัดสรรงบประมาณสนับสนุนจากราชวิทยาลัยจุฬาภรณ์ ในการจัดกิจกรรม แบ่งกิจกรรมเป็น ๒ ประเภท ได้แก่ กิจกรรมที่รับผิดชอบโดยกิจการนักศึกษา และกิจกรรมที่นักศึกษาสโมสรจัดเอง กรอบเป้าหมายกิจกรรมการดำเนินการ ได้แก่ กิจกรรมวิชาการ จิตอาสา ศิลปวัฒนธรรม

๓ มีประกาศราชวิทยาลัยจุฬาภรณ์เรื่อง กำหนดให้นักศึกษาเข้าร่วมกิจกรรมเสริมหลักสูตรของนักศึกษา ราชวิทยาลัยจุฬาภรณ์ระดับปริญญาตรี พ.ศ.2561 ประกาศราชวิทยาลัยจุฬาภรณ์เรื่อง แนวทางการเข้าร่วม กิจกรรมเสริมหลักสูตรของนักศึกษาราชวิทยาลัยจุฬาภรณ์ และมีการเทียบค่าประสบการณ์จากการเข้าร่วม กิจกรรมให้กับนักศึกษา ตามประกาศการเทียบค่าประสบการณ์จากการเข้าร่วมกิจกรรมเสริมหลักสูตรของ นักศึกษาระดับปริญญาตรี พ.ศ. 2561

ถาม : มีความประทับใจ และภาคภูมิใจ อย่างไร ที่ได้เข้ามา เป็นนิสิตของราชวิทยาลัยจุฬาภรณ์

มีความภาคภูมิใจและปลื้มปิติ ที่ได้เป็นนิสิตราชวิทยาลัยจุฬาภรณ์ของพระองค์ท่าน ศาสตราจารย์ ดร.สมเด็จพระเจ้าน้องนางเธอ เจ้าฟ้าจุฬาภรณวลัยลักษณ์ อัครราชกุมารี กรมพระศรีสวางควัฒน วรขัตติยราชนารี และประทับใจอาจารย์ทุกท่าน ที่นักศึกษาสามารถเข้าถึงทั้งในด้านส่วนตัวและวิชาการ สามารถปรึกษาได้ ทุกเรื่อง อีกทั้งอาจารย์ผู้สอน มีความรู้ความสามารถ ตรงกับหัวข้อที่สอน มีจิตวิญญาณความเป็นครู มีความพร้อมทั้งด้านเครื่องมืออุปกรณ์ การทำวิจัย ที่มีศักยภาพ ทำได้หลายเทคนิค มีทุนสนับสนุนในการวิจัย

ถาม : มีข้อเสนอแนะ อะไรที่จะฝากถึงผู้บริหาร หรือไม่

อาคารบริหาร ๒ บริษัท กสท โทรคมนาคม จำกัด (มหาชน) ในส่วนของห้องเรียนบางห้องยังไม่มี ความพร้อมทางด้านระบบอินเทอร์เน็ตไร้สาย(WIFI) ยังไม่พร้อมใช้ ซึ่งเป็นความจำเป็นและต้องการสำหรับนักศึกษา เพราะบางรายวิชาต้องการสืบค้นค้นหาข้อมูล

### การสัมภาษณ์กลุ่มเจ้าหน้าที่

#### ๑. รายนามผู้แทนเจ้าหน้าที่ ที่ให้สัมภาษณ์

๑.๑ นายชลัช สุภาพกุล	หัวหน้างานสารบรรณ
๑.๒ นางสาววารุณี เหลืองสกุลพงษ์	หัวหน้างานกลุ่มภารกิจด้านการบริการการศึกษาและ พัฒนาคุณภาพการศึกษา
๑.๓ นายธีรศักดิ์ เพียรชัย	รองหัวหน้างานเวชศาสตร์ฟื้นฟูการกีฬาและกายภาพ บำบัด
๑.๔ นางชลธิชา สุขเกษม	นักวิชาการศึกษา

#### ๒. ประเด็นการสัมภาษณ์

คำถาม : ท่านมีส่วนร่วมอย่างไรที่จะทำให้อาชีววิทยาลัยจุฬาภรณ์ประสบผลสำเร็จ

อาชีววิทยาลัยจุฬาภรณ์ เป็นสถาบันการศึกษาที่ก่อตั้งขึ้นใหม่ได้เพียง ๒ ปี แต่มีการพัฒนาและ เจริญรุ่งเรืองอย่างรวดเร็ว โดย ได้ขับเคลื่อนไปสู่เป้าหมายสูงสุดตามปณิธานของศาสตราจารย์ ดร. สมเด็จพระ เจ้าน้องนางเธอ เจ้าฟ้าจุฬาภรณวลัยลักษณ์ อัครราชกุมารี กรมพระศรีสวางควัฒน วรขัตติยราชนารี รวมทั้งได้ กำหนดยุทธศาสตร์ในแต่ละด้านไว้อย่างชัดเจน มีแผนงาน โครงการและกิจกรรมเป้าหมายและตัวชี้วัดในการ ประเมินผล มีการติดตามประเมินผลความสำเร็จไว้ มีพันธกิจภาระงาน ไว้อย่างชัดเจน ให้ทุกหน่วยงานใน ราชวิทยาลัยฯ ได้มีทิศทางในการดำเนินงาน ซึ่งทุกหน่วยงานก็นำไปปฏิบัติและมีการถ่ายทอดแผน

ยุทธศาสตร์ไปยังบุคลากรในทุกระดับชั้น ซึ่งทุกหน่วยงานได้ปฏิบัติตามและทำให้ทุกหน่วยงานเป็นส่วนงานหนึ่งที่ทำให้ราชวิทยาลัยฯ ประสบผลสำเร็จ

**คำถาม :** ท่านมีการพัฒนาตนเองในการปฏิบัติงานอย่างไร

ในแต่ละปีงบประมาณ ส่วนงานจะมีการประชุมของแต่ละส่วนงาน ในการจัดทำแผนพัฒนาบุคลากร แต่ละปีงบประมาณ และจะดำเนินการสำรวจว่ามีโครงการ/กิจกรรม ใดที่เหมาะสมกับตัวบุคลากรเอง เพื่อที่จะพัฒนาตนเอง และหลังจากนั้นจะทำการวิเคราะห์ว่าบุคคลใดที่ควรจะไปอบรมพัฒนาตนเอง กับโครงการ/กิจกรรมรูปแบบใด เพื่อให้ตรงกับความต้องการในการพัฒนาตนเอง และเหมาะสมกับงานที่ทำ หรืออาจจะเข้าร่วมอบรมที่ทางหน่วยงานภายนอกจัดขึ้นก็ได้

**คำถาม:** ท่านมีอะไรจะบอกกับผู้บริหารราชวิทยาลัยจุฬาภรณ์

เนื่องจากราชวิทยาลัยจุฬาภรณ์ขยายตัวที่เร็วมาก มีหน่วยงานใหม่ มีข้อบังคับ ประกาศ และแนวปฏิบัติและบุคลากรเพิ่มมากขึ้น จึงอยากให้มีการประชาสัมพันธ์ ข้อมูลข่าวสารในหลากหลายรูปแบบและมีความรวดเร็วและบุคลากรสามารถเข้าถึงข้อมูลได้ง่าย และทันเหตุการณ์และ มีการดำเนินงานไปในทิศทางเดียวกัน และอยากให้มึระบบสารสนเทศมาช่วยสนับสนุนในการทำงานเช่น ระบบการเงิน ระบบทะเบียน ระบบประกันคุณภาพการศึกษา นอกจากนั้นอยากให้มึระบบความก้าวหน้าในหน้าที่การงานในเส้นทางของตนเองโดยอาจพิจารณาเกณฑ์การประเมินในระดับ เชี่ยวชาญ ชำนาญการ และชำนาญการพิเศษ เป็นต้น

รายการข้อมูลพื้นฐาน Common Data Set ปีการศึกษา ๒๕๖๑

ลำดับ ที่	ชุด ข้อมูล	ชื่อข้อมูลพื้นฐาน	ระดับหน่วยงาน
			ราชวิทยาลัยจุฬาภรณ์
๑	จำนวนหลักสูตร	จำนวนหลักสูตรที่เปิดสอนทั้งหมด	๑๐
๒		---ระดับปริญญาตรี	๓
๓		---ระดับ ป.บัณฑิต	๐
๔		---ระดับปริญญาโท	๕
๕		---ระดับ ป.บัณฑิตชั้นสูง	๐
๖		---ระดับปริญญาเอก	๓
๗	จำนวนหลักสูตรนอกที่ตั้ง	จำนวนหลักสูตรที่จัดการเรียนการสอนนอกสถานที่ตั้ง	๐
๘		---ระดับปริญญาตรี	๐
๙		---ระดับ ป.บัณฑิต	๐
๑๐		---ระดับปริญญาโท	๐
๑๑		---ระดับ ป.บัณฑิตชั้นสูง	๐
๑๒		---ระดับปริญญาเอก	๐
๑๓	จำนวนนักศึกษา	จำนวนนักศึกษาปัจจุบันทั้งหมดทุกระดับการศึกษา	๓๑๖
๑๔		---จำนวนนักศึกษาปัจจุบันทั้งหมด - ระดับปริญญาตรี	๒๑๒
๑๕		---จำนวนนักศึกษาปัจจุบันทั้งหมด - ระดับ ป.บัณฑิต	๐
๑๖		---จำนวนนักศึกษาปัจจุบันทั้งหมด - ระดับปริญญาโท	๕๘
๑๗		---จำนวนนักศึกษาปัจจุบันทั้งหมด - ระดับ ป.บัณฑิตชั้นสูง	๐
๑๘		---จำนวนนักศึกษาปัจจุบันทั้งหมด - ระดับปริญญาเอก	๔๖
๑๙	จำนวนอาจารย์ประจำตำแหน่งทางวิชาการและคุณวุฒิ การศึกษา	จำนวนอาจารย์ประจำทั้งหมด รวมทั้งที่ปฏิบัติงานจริงและลาศึกษาต่อ	๑๐๕.๕
๒๐		---จำนวนอาจารย์ประจำทั้งหมดที่ปฏิบัติงานจริงและลาศึกษาต่อ วุฒิ ปริญญาตรีหรือเทียบเท่า	๐
๒๑		---จำนวนอาจารย์ประจำทั้งหมดที่ปฏิบัติงานจริงและลาศึกษาต่อ วุฒิ ปริญญาโทหรือเทียบเท่า	๒๒.๕๐
๒๒		---จำนวนอาจารย์ประจำทั้งหมดที่ปฏิบัติงานจริงและลาศึกษาต่อ วุฒิ ปริญญาเอกหรือเทียบเท่า	๘๓
๒๓		จำนวนอาจารย์ประจำทั้งหมดที่ดำรงตำแหน่งอาจารย์	๖๕.๕๐

ลำดับ ที่	ชุด ข้อมูล	ชื่อข้อมูลพื้นฐาน	ระดับหน่วยงาน
			ราชวิทยาลัยจุฬาภรณ์
๒๔		- --จำนวนอาจารย์ประจำ (ที่ไม่มีตำแหน่งทางวิชาการ) ที่มีวุฒิปริญญาตรี หรือเทียบเท่า	๐
๒๕	จำนวนอาจารย์ประจำแยกตามตำแหน่งทางวิชาการและคุณวุฒิ การศึกษา	- --จำนวนอาจารย์ประจำ (ที่ไม่มีตำแหน่งทางวิชาการ) ที่มีวุฒิปริญญาโท หรือเทียบเท่า	๒๐.๕๐
๒๖		- --จำนวนอาจารย์ประจำ (ที่ไม่มีตำแหน่งทางวิชาการ) ที่มีวุฒิปริญญาเอก หรือเทียบเท่า	๔๕
๒๗		จำนวนอาจารย์ประจำทั้งหมดที่ดำรงตำแหน่งผู้ช่วยศาสตราจารย์	๒๓
๒๘		- --จำนวนอาจารย์ประจำตำแหน่งผู้ช่วยศาสตราจารย์ ที่มีวุฒิปริญญาตรี หรือเทียบเท่า	๐
๒๙		- --จำนวนอาจารย์ประจำตำแหน่งผู้ช่วยศาสตราจารย์ ที่มีวุฒิปริญญาโท หรือเทียบเท่า	๑
๓๐		- --จำนวนอาจารย์ประจำตำแหน่งผู้ช่วยศาสตราจารย์ ที่มีวุฒิปริญญาเอก หรือเทียบเท่า	๒๒
๓๑		จำนวนอาจารย์ประจำทั้งหมดที่ดำรงตำแหน่งรองศาสตราจารย์	๑๑.๕๐
๓๒	จำนวนอาจารย์ประจำแยกตามตำแหน่งทางวิชาการและคุณวุฒิการศึกษา	- --จำนวนอาจารย์ประจำตำแหน่งรองศาสตราจารย์ ที่มีวุฒิปริญญาตรี หรือเทียบเท่า	๐
๓๓		- --จำนวนอาจารย์ประจำตำแหน่งรองศาสตราจารย์ ที่มีวุฒิปริญญาโท หรือเทียบเท่า	๑
๓๔		- --จำนวนอาจารย์ประจำตำแหน่งรองศาสตราจารย์ ที่มีวุฒิปริญญาเอก หรือเทียบเท่า	๑๐.๕๐
๓๕		จำนวนอาจารย์ประจำทั้งหมดที่ดำรงตำแหน่งศาสตราจารย์	๕.๕๐
๓๖		- --จำนวนอาจารย์ประจำตำแหน่งศาสตราจารย์ ที่มีวุฒิปริญญาตรี หรือเทียบเท่า	๐
๓๗		- --จำนวนอาจารย์ประจำตำแหน่งศาสตราจารย์ ที่มีวุฒิปริญญาโท หรือเทียบเท่า	๐
๓๘		- --จำนวนอาจารย์ประจำตำแหน่งศาสตราจารย์ ที่มีวุฒิปริญญาเอก หรือเทียบเท่า	๕.๕๐



ลำดับ ที่	ชุด ข้อมูล	ชื่อข้อมูลพื้นฐาน	ระดับหน่วยงาน
			ราชวิทยาลัยจุฬาภรณ์
๓๙	ผลงานทางวิชาการของอาจารย์ประจำหลักสูตร	จำนวนรวมของผลงานทางวิชาการของอาจารย์ประจำหลักสูตร	๑๒๕
๔๐		-- บทความวิจัยหรือบทความวิชาการฉบับสมบูรณ์ที่ตีพิมพ์ในรายงาน สืบเนื่องจากการประชุมวิชาการระดับชาติ	๐
๔๑		--- บทสมบูรณ์ที่ตีพิมพ์ในรายงานสืบเนื่องจากการประชุมวิชาการ ระดับนานาชาติ หรือในวารสารทางวิชาการระดับชาติที่ไม่อยู่ใน ฐานข้อมูล ตามประกาศ ก.พ.อ. หรือระเบียบคณะกรรมการการ อุดมศึกษาว่าด้วย หลักเกณฑ์การพิจารณาวารสารทางวิชาการสำหรับ การเผยแพร่ผลงานทางวิชาการ พ.ศ.๒๕๕๖ แต่สถาบันนำเสนอสภา สถาบันอนุมัติและจัดทำเป็นประกาศให้ทราบเป็นการทั่วไป และแจ้ง ให้ กพอ./กกอ.ทราบภายใน ๓๐ วันนับแต่วันที่ออกประกาศฉบับ สมบูรณ์ที่ตีพิมพ์ในรายงานสืบเนื่องจากการประชุมวิชาการระดับ นานาชาติ หรือในวารสารทางวิชาการระดับชาติที่ไม่อยู่ในฐานข้อมูล ตาม ประกาศ ก.พ.อ. หรือระเบียบคณะกรรมการการอุดมศึกษาว่า ด้วย หลักเกณฑ์การพิจารณาวารสารทางวิชาการสำหรับการเผยแพร่ ผลงานทางวิชาการ พ.ศ.๒๕๕๖ แต่สถาบันนำเสนอสภาสถาบันอนุมัติ และจัดทำเป็นประกาศให้ทราบเป็นการทั่วไป และแจ้งให้ กพอ./กกอ. ทราบภายใน ๓๐ วันนับแต่วันที่ออกประกาศ	๑
๔๒		--- ผลงานที่ได้รับการจดอนุสิทธิบัตร	๑
๔๓		--- บทความวิจัยหรือบทความวิชาการที่ตีพิมพ์ในวารสารวิชาการที่ ปรากฏในฐานข้อมูล TCI กลุ่มที่ ๒	๐
๔๔	--- บทความวิจัยหรือบทความวิชาการที่ตีพิมพ์ในวารสารวิชาการระดับ นานาชาติที่ไม่อยู่ในฐานข้อมูล ตามประกาศ ก.พ.อ. หรือระเบียบ คณะกรรมการการอุดมศึกษาว่าด้วย หลักเกณฑ์การพิจารณาวารสารทาง วิชาการสำหรับการเผยแพร่ผลงานทางวิชาการ พ.ศ.๒๕๕๖ แต่สถาบัน นำเสนอสภาสถาบันอนุมัติและจัดทำเป็นประกาศให้ทราบเป็นการ ทั่วไป และแจ้งให้ กพอ./กกอ.ทราบภายใน ๓๐ วันนับ แต่วันที่ออก ประกาศ (ซึ่งไม่อยู่ใน Beall's list) หรือตีพิมพ์ในวารสารวิชาการที่ ปรากฏ ในฐานข้อมูล TCI กลุ่มที่ ๑	๑	

ลำดับ ที่	ชุด ข้อมูล	ชื่อข้อมูลพื้นฐาน	ระดับหน่วยงาน	
			ราชวิทยาลัยจุฬาภรณ์	
๔๕		-- --บทความวิจัยหรือบทความวิชาการที่ตีพิมพ์ในวารสารวิชาการระดับนานาชาติที่ปรากฏในฐานข้อมูลระดับนานาชาติตามประกาศ ก.พ.อ. หรือระเบียบคณะกรรมการการอุดมศึกษา ว่าด้วย หลักเกณฑ์การพิจารณาวารสารทางวิชาการสำหรับการเผยแพร่ผลงานทางวิชาการ พ.ศ.๒๕๕๖	๑๒๑	
๔๖	ผลงานทางวิชาการของอาจารย์ประจำหลักสูตร	---ผลงานได้รับการจดสิทธิบัตร	๐	
๔๗		---ผลงานวิชาการรับใช้สังคมที่ได้รับการประเมินผ่านเกณฑ์การขอตำแหน่งทางวิชาการแล้ว	๐	
๔๘		-- --ผลงานวิจัยที่หน่วยงานหรือองค์กรระดับชาติว่าจ้างให้ดำเนินการ	๐	
๔๙		---ผลงานค้นพบพันธุ์พืช พันธุ์สัตว์ ที่ค้นพบใหม่และได้รับการจดทะเบียน	๐	
๕๐		---ตำราหรือหนังสือหรืองานแปลที่ได้รับการประเมินผ่านเกณฑ์การขอตำแหน่งทางวิชาการแล้ว	๐	
๕๑		---ตำราหรือหนังสือหรืองานแปลที่ผ่านการพิจารณาตามหลักเกณฑ์การประเมินตำแหน่งทางวิชาการแต่ไม่ได้นำมาขอรับการประเมินตำแหน่งทางวิชาการ	๑	
๕๒		---จำนวนงานสร้างสรรค์ที่มีการเผยแพร่สู่สาธารณะในลักษณะใดลักษณะหนึ่ง หรือผ่านสื่ออิเล็กทรอนิกส์ online	๐	
๕๓		---จำนวนงานสร้างสรรค์ที่ได้รับการเผยแพร่ในระดับสถาบัน	๐	
๕๔		-- --จำนวนงานสร้างสรรค์ที่ได้รับการเผยแพร่ในระดับชาติ	๐	
๕๕		---จำนวนงานสร้างสรรค์ที่ได้รับการเผยแพร่ในระดับความร่วมมือระหว่างประเทศ	๐	
๕๖		---จำนวนงานสร้างสรรค์ที่ได้รับการเผยแพร่ในระดับภูมิภาคอาเซียน	๐	
๕๗		---จำนวนงานสร้างสรรค์ที่ได้รับการเผยแพร่ในระดับนานาชาติ	๐	
๕๘		-- --จำนวนบทความของอาจารย์ประจำหลักสูตรปริญญาเอกที่ได้รับการอ้างอิงในฐานข้อมูล TCI และ Scopus ต่อจำนวนอาจารย์ประจำหลักสูตร	๐	
๕๙		การมี งานทำ	จำนวนบัณฑิตระดับปริญญาตรีทั้งหมด	๐
๖๐		ของ บัณฑิต	จำนวนบัณฑิตระดับปริญญาตรีที่ตอบแบบสำรวจเรื่องการเมืองการมีงานทำภายใน ๑ ปี หลังสำเร็จการศึกษา	๐

ลำดับ ที่	ชุด ข้อมูล	ชื่อข้อมูลพื้นฐาน	ระดับหน่วยงาน	
			ราชวิทยาลัยจุฬาภรณ์	
๖๑		จำนวนบัณฑิตระดับปริญญาตรีที่ได้งานทำหลังสำเร็จการศึกษา (ไม่นับรวมผู้ที่ประกอบอาชีพอิสระ)	๐	
๖๒		จำนวนบัณฑิตระดับปริญญาตรีที่ประกอบอาชีพอิสระ	๐	
๖๓	การมีงานทำของบัณฑิต	จำนวนผู้สำเร็จการศึกษาระดับปริญญาตรีที่มีงานทำก่อนเข้าศึกษา	๐	
๖๔		จำนวนบัณฑิตระดับปริญญาตรีที่มีกิจการของตนเองที่มีรายได้ประจำอยู่แล้ว	๐	
๖๕		จำนวนบัณฑิตระดับปริญญาตรีที่ศึกษาต่อระดับบัณฑิตศึกษา	๐	
๖๖		จำนวนบัณฑิตระดับปริญญาตรีที่อุปสมบท	๐	
๖๗		จำนวนบัณฑิตระดับปริญญาตรีที่เกณฑ์ทหาร	๐	
๖๘		เงินเดือนหรือรายได้ต่อเดือน ของผู้สำเร็จการศึกษาระดับปริญญาตรีที่ได้งานทำหรือประกอบอาชีพอิสระ (ค่าเฉลี่ย)	๐	
๖๙		ผลการประเมินจากความพึงพอใจของนายจ้างที่มีต่อผู้สำเร็จการศึกษา ระดับปริญญาตรีตามกรอบ TQF เฉลี่ย (คะแนนเต็ม ๕)	๐	
๗๐		ผลงานทางวิชาการของผู้สำเร็จการศึกษาระดับปริญญาโท	จำนวนรวมของผลงานนักศึกษาและผู้สำเร็จการศึกษาในระดับปริญญาโทที่ได้รับการตีพิมพ์หรือเผยแพร่	๒๖
๗๑			---จำนวนบทความฉบับสมบูรณ์ที่มีการตีพิมพ์ในลักษณะใดลักษณะหนึ่ง	๐
๗๒	---จำนวนบทความฉบับสมบูรณ์ที่ตีพิมพ์ในรายงานสืบเนื่องจากการประชุมวิชาการระดับชาติ		๑๐	
๗๓	---จำนวนบทความฉบับสมบูรณ์ที่ตีพิมพ์ในรายงานสืบเนื่องจากการประชุมวิชาการระดับนานาชาติ หรือในวารสารทางวิชาการระดับชาติที่ไม่อยู่ในฐานข้อมูลตามประกาศ ก.พ.อ.หรือระเบียบคณะกรรมการอุดมศึกษา ว่าด้วยหลักเกณฑ์การพิจารณาวารสารทางวิชาการว่าด้วยหลักเกณฑ์การพิจารณาวารสารทางวิชาการสำหรับการเผยแพร่ผลงานทางวิชาการ พ.ศ. ๒๕๕๖ แต่สถาบันนำเสนอสภาสถาบันอนุมัติและจัดทำเป็นประกาศให้ทราบทั่วไปและแจ้ง ก.พ.อ./กกอ. ทราบภายใน ๓๐ วัน นับแต่วันที่ออกประกาศ		๒	
๗๔	---ผลงานที่ได้รับการจดอนุสิทธิบัตร		๐	
๗๕	---จำนวนบทความที่ตีพิมพ์ในวารสารวิชาการที่ปรากฏในฐานข้อมูล TCI กลุ่มที่ ๒		๐	

ลำดับ ที่	ชุด ข้อมูล	ชื่อข้อมูลพื้นฐาน	ระดับหน่วยงาน
			ราชวิทยาลัยจุฬาภรณ์
๗๖	ผลงานทางวิชาการของผู้สำเร็จการศึกษาระดับปริญญาโท	- --จำนวนบทความที่ตีพิมพ์ในวารสารวิชาการระดับนานาชาติ ที่ไม่อยู่ในฐานข้อมูลตามประกาศ ก.พ.อ.หรือระเบียบคณะกรรมการอุดมศึกษาว่าด้วยหลักเกณฑ์การพิจารณาวารสารทางวิชาการว่าด้วยหลักเกณฑ์การพิจารณาวารสารทางวิชาการสำหรับการเผยแพร่ผลงานทางวิชาการ พ.ศ. ๒๕๕๖ แต่สถาบันนำเสนอสถาบันอนุมัติและจัดทำเป็นประกาศให้ทราบทั่วไปและแจ้ง ก.พ.อ./กกอ. ทราบภายใน ๓๐ วัน นับแต่วันที่ออกประกาศ (ซึ่งไม่อยู่ใน Beall's list) หรือตีพิมพ์ในวารสารวิชาการ ที่ปรากฏในฐานข้อมูล TCI กลุ่มที่ ๑	๔
๗๗		- ---จำนวนบทความที่ตีพิมพ์ในวารสารวิชาการระดับนานาชาติ ที่ปรากฏอยู่ในฐานข้อมูลระดับนานาชาติตามประกาศ ก.พ.อ.หรือระเบียบคณะกรรมการอุดมศึกษาว่าด้วยหลักเกณฑ์การพิจารณาวารสารทางวิชาการว่าด้วยหลักเกณฑ์การพิจารณาวารสารทางวิชาการสำหรับการเผยแพร่ผลงานทางวิชาการ พ.ศ.๒๕๕๖	๑๐
๗๘		- ---ผลงานที่ได้รับการจดสิทธิบัตร	๐
๗๙		- ---จำนวนงานสร้างสรรค์ที่มีการเผยแพร่สู่สาธารณะในลักษณะใดลักษณะหนึ่ง หรือผ่านสื่ออิเล็กทรอนิกส์ online	๐
๘๐		- --จำนวนงานสร้างสรรค์ที่ได้รับการเผยแพร่ในระดับสถาบัน	๐
๘๑	ผลงานทางวิชาการของผู้สำเร็จการศึกษาระดับปริญญาโท	- --จำนวนงานสร้างสรรค์ที่ได้รับการเผยแพร่ในระดับชาติ	๐
๘๒		- --จำนวนงานสร้างสรรค์ที่ได้รับการเผยแพร่ในระดับความร่วมมือระหว่างประเทศ	๐
๘๓		- ---จำนวนงานสร้างสรรค์ที่ได้รับการเผยแพร่ในระดับภูมิภาคอาเซียน	๐
๘๔		- ---จำนวนงานสร้างสรรค์ที่ได้รับการเผยแพร่ในระดับนานาชาติ	๐
๘๕		จำนวนผู้สำเร็จการศึกษาระดับปริญญาโททั้งหมด (ปีการศึกษาที่เป็นวงรอบประเมิน)	๙
๘๖		จำนวนรวมของผลงานนักศึกษาและผู้สำเร็จการศึกษาในระดับปริญญาเอกที่ได้รับการตีพิมพ์หรือเผยแพร่	๒๑
๘๗		- --จำนวนบทความฉบับสมบูรณ์ที่ตีพิมพ์ในรายงานสืบเนื่องจากการประชุมวิชาการระดับชาติ	๑

ลำดับ ที่	ชุด ข้อมูล	ชื่อข้อมูลพื้นฐาน	ระดับหน่วยงาน
			ราชวิทยาลัยจุฬาภรณ์
๘๘	ผลงานทางวิชาการของผู้สำเร็จการศึกษาระดับปริญญาโท	- --จำนวนบทความฉบับสมบูรณ์ที่ตีพิมพ์ในรายงานสืบเนื่องจากการประชุมวิชาการระดับนานาชาติ หรือในวารสารทางวิชาการระดับชาติที่ไม่อยู่ในฐานข้อมูลตามประกาศ ก.พ.อ.หรือระเบียบคณะกรรมการอุดมศึกษาว่าด้วยหลักเกณฑ์การพิจารณาวารสารทางวิชาการว่าด้วยหลักเกณฑ์การพิจารณาวารสารทางวิชาการสำหรับการเผยแพร่ผลงานทางวิชาการ พ.ศ.๒๕๕๖ แต่สถาบันนำเสนอสภาสถาบันอนุมัติและจัดทำเป็นประกาศให้ทราบทั่วไปและแจ้ง ก.พ.อ./กกอ. ทราบภายใน ๓๐ วัน นับแต่วันที่ออกประกาศ	๐
๘๙		- --ผลงานที่ได้รับการจดอนุสิทธิบัตร	๐
๙๐		- --จำนวนบทความที่ตีพิมพ์ในวารสารวิชาการที่ปรากฏในฐานข้อมูล TCI กลุ่มที่ ๒	๐
๙๑		- ---จำนวนบทความที่ตีพิมพ์ในวารสารวิชาการระดับนานาชาติ ที่ไม่อยู่ในฐานข้อมูลตามประกาศ ก.พ.อ.หรือระเบียบคณะกรรมการอุดมศึกษาว่าด้วยหลักเกณฑ์การพิจารณาวารสารทางวิชาการว่าด้วยหลักเกณฑ์การพิจารณาวารสารทางวิชาการสำหรับการเผยแพร่ผลงานทางวิชาการ พ.ศ. ๒๕๕๖ แต่สถาบันนำเสนอสภาสถาบันอนุมัติและจัดทำเป็นประกาศให้ทราบทั่วไปและแจ้ง ก.พ.อ./กกอ. ทราบภายใน ๓๐ วัน นับแต่วันที่ออกประกาศ (ซึ่งไม่อยู่ใน Beall's list) หรือตีพิมพ์ในวารสารวิชาการ ที่ปรากฏในฐานข้อมูล TCI กลุ่มที่ ๑	๐
๙๒		- --จำนวนบทความที่ตีพิมพ์ในวารสารวิชาการระดับนานาชาติ ที่ปรากฏอยู่ในฐานข้อมูลระดับนานาชาติตามประกาศ ก.พ.อ.หรือระเบียบคณะกรรมการอุดมศึกษาว่าด้วยหลักเกณฑ์การพิจารณาวารสารทางวิชาการว่าด้วยหลักเกณฑ์การพิจารณาวารสารทางวิชาการสำหรับการเผยแพร่ผลงานทางวิชาการ พ.ศ.๒๕๕๖	๒๐
๙๓		- --ผลงานที่ได้รับการจดสิทธิบัตร	๐
๙๔		- --จำนวนงานสร้างสรรค์ที่มีการเผยแพร่สู่สาธารณะในลักษณะใดลักษณะหนึ่ง หรือผ่านสื่ออิเล็กทรอนิกส์ online	๐
๙๕		- --จำนวนงานสร้างสรรค์ที่ได้รับการเผยแพร่ในระดับสถาบัน	๐
๙๖		- ---จำนวนงานสร้างสรรค์ที่ได้รับการเผยแพร่ในระดับชาติ	๐
๙๗		- ---จำนวนงานสร้างสรรค์ที่ได้รับการเผยแพร่ในระดับความร่วมมือระหว่างประเทศ	๐

ลำดับ ที่	ชุด ข้อมูล	ชื่อข้อมูลพื้นฐาน	ระดับหน่วยงาน
			ราชวิทยาลัยจุฬาภรณ์
๙๘		---จำนวนงานสร้างสรรค์ที่ได้รับการเผยแพร่ในระดับภูมิภาคอาเซียน	๐
๙๙		---จำนวนงานสร้างสรรค์ที่ได้รับการเผยแพร่ในระดับนานาชาติ	๐
๑๐๐		จำนวนผู้สำเร็จการศึกษาระดับปริญญาเอกทั้งหมด (ปีการศึกษาที่เป็น วงรอบประเมิน)	๖
๑๐๑	นักศึกษาเต็มเวลาเทียบเท่า	จำนวนนักศึกษาเต็มเวลาเทียบเท่า (FTES) รวมทุกหลักสูตร	๕๐
๑๐๒		---ระดับอนุปริญญา	๐
๑๐๓		---ระดับปริญญาตรี	๕๐
๑๐๔		---ระดับ ป.บัณฑิต	๐
๑๐๕		---ระดับปริญญาโท	๐
๑๐๖		---ระดับ ป.บัณฑิตชั้นสูง	๐
๑๐๗		---ระดับปริญญาเอก	๐
๑๐๘	จำนวนเงินสนับสนุนงานวิจัย	จำนวนเงินสนับสนุนงานวิจัยหรืองานสร้างสรรค์จากภายในสถาบัน	๖๐,๖๒๐,๓๕๐
๑๐๙		---กลุ่มสาขาวิชาวิทยาศาสตร์และเทคโนโลยี	๖๐,๖๒๐,๓๕๐
๑๑๐		----กลุ่มสาขาวิชาวิทยาศาสตร์สุขภาพ	๐
๑๑๑		จำนวนเงินสนับสนุนงานวิจัยหรืองานสร้างสรรค์จากภายนอกสถาบัน	๑๕๓,๘๘๐,๐๖๗
๑๑๒		----กลุ่มสาขาวิชาวิทยาศาสตร์และเทคโนโลยี	๑๕๓,๘๘๐,๐๖๗
๑๑๓		----กลุ่มสาขาวิชาวิทยาศาสตร์สุขภาพ	๐
๑๑๔		จำนวนอาจารย์ประจำที่ปฏิบัติงานจริง (ไม่นับรวมผู้ลาศึกษาต่อ)	๑๑๑
๑๑๕		----กลุ่มสาขาวิชาวิทยาศาสตร์และเทคโนโลยี	๔๖
๑๑๖		----กลุ่มสาขาวิชาวิทยาศาสตร์สุขภาพ	๖๕
๑๑๗		จำนวนนักวิจัยประจำที่ปฏิบัติงานจริง (ไม่นับรวมผู้ลาศึกษาต่อ)	๐
๑๑๘		----กลุ่มสาขาวิชาวิทยาศาสตร์และเทคโนโลยี	๐
๑๑๙		----กลุ่มสาขาวิชาวิทยาศาสตร์สุขภาพ	๐
๑๒๐		จำนวนอาจารย์ประจำที่ลาศึกษาต่อ	๑๕
๑๒๑		----กลุ่มสาขาวิชาวิทยาศาสตร์และเทคโนโลยี	๐

ลำดับ ที่	ชุด ข้อมูล	ชื่อข้อมูลพื้นฐาน	ระดับหน่วยงาน
			ราชวิทยาลัยจุฬาภรณ์
๑๒๒		- ----กลุ่มสาขาวิชาวิทยาศาสตร์สุขภาพ	๑๕
๑๒๓		จำนวนนักวิจัยประจำที่ลาศึกษาต่อ	๐
๑๒๔		- ----กลุ่มสาขาวิชาวิทยาศาสตร์และเทคโนโลยี	๐
๑๒๕		- ----กลุ่มสาขาวิชาวิทยาศาสตร์สุขภาพ	๐
๑๒๖	จำนวนผลงานทางวิชาการของอาจารย์ประจำและนักวิจัย	จำนวนรวมของผลงานทางวิชาการของอาจารย์ประจำและนักวิจัย	๑๖๕
๑๒๗		บทความวิจัยหรือบทความวิชาการฉบับสมบูรณ์ที่ตีพิมพ์ในรายนงาน สืบเนื่องจากการประชุมวิชาการระดับชาติ	๔
๑๒๘		- ----กลุ่มสาขาวิชาวิทยาศาสตร์และเทคโนโลยี	๐
๑๒๙		- ----กลุ่มสาขาวิชาวิทยาศาสตร์สุขภาพ	๔
๑๓๐		บทความวิจัยหรือบทความวิชาการฉบับสมบูรณ์ที่ตีพิมพ์ในรายนงาน สืบเนื่องจากการประชุมวิชาการระดับนานาชาติ หรือในวารสารทาง วิชาการระดับชาติที่ไม่อยู่ในฐานข้อมูล ตามประกาศ ก.พ.อ. หรือ ระเบียบคณะกรรมการการอุดมศึกษาว่าด้วย หลักเกณฑ์การพิจารณา วารสารทางวิชาการสำหรับการเผยแพร่ผลงานทางวิชาการ พ.ศ. ๒๕๕๖ แต่สถาบันนำเสนอสภาสถาบันอนุมัติและจัดทำเป็นประกาศ ให้ทราบเป็นการทั่วไป และแจ้งให้ กพอ./กกอ.ทราบภายใน ๓๐ วัน นับแต่วันที่ออกประกาศ	๑
๑๓๑		- ----กลุ่มสาขาวิชาวิทยาศาสตร์และเทคโนโลยี	๐
๑๓๒		- ----กลุ่มสาขาวิชาวิทยาศาสตร์สุขภาพ	๑
๑๓๓		ผลงานที่ได้รับการจดอนุสิทธิบัตร	๐
๑๓๔		- ----กลุ่มสาขาวิชาวิทยาศาสตร์และเทคโนโลยี	๐
๑๓๕		- ----กลุ่มสาขาวิชาวิทยาศาสตร์สุขภาพ	๐
๑๓๖		บทความวิจัยหรือบทความวิชาการฉบับสมบูรณ์ที่ตีพิมพ์ในวารสาร ทางวิชาการที่ปรากฏในฐานข้อมูล TCI กลุ่มที่ ๒	๑
๑๓๗		- ----กลุ่มสาขาวิชาวิทยาศาสตร์และเทคโนโลยี	๐
๑๓๘		- ----กลุ่มสาขาวิชาวิทยาศาสตร์สุขภาพ	๑

ลำดับ ที่	ชุด ข้อมูล	ชื่อข้อมูลพื้นฐาน	ระดับหน่วยงาน
			ราชวิทยาลัยจุฬาภรณ์
๑๓๙	จำนวนผลงานทางวิชาการของอาจารย์ประจำและนักวิจัย	บทความวิจัยหรือบทความวิชาการฉบับสมบูรณ์ที่ตีพิมพ์ในวารสารทางวิชาการระดับนานาชาติที่ไม่อยู่ในฐานข้อมูล ตามประกาศ ก.พ.อ. หรือระเบียบคณะกรรมการการอุดมศึกษาว่าด้วย หลักเกณฑ์การพิจารณาวารสารทางวิชาการสำหรับการเผยแพร่ผลงานทางวิชาการ พ.ศ.๒๕๕๖ แต่สถาบันนำเสนอสถาบันอนุมัติและจัดทำเป็นประกาศให้ทราบเป็นการทั่วไป และแจ้งให้ กพอ./กกอ. ทราบภายใน ๓๐ วันนับแต่วันที่ออกประกาศ (ซึ่งไม่อยู่ใน Beall's list) หรือตีพิมพ์ในวารสารวิชาการที่ปรากฏในฐานข้อมูล TCI กลุ่มที่ ๑	๑๘
๑๔๐		- ---กลุ่มสาขาวิชาวิทยาศาสตร์และเทคโนโลยี	๐
๑๔๑		- ---กลุ่มสาขาวิชาวิทยาศาสตร์สุขภาพ	๑๘
๑๔๒		บทความวิจัยหรือบทความวิชาการฉบับสมบูรณ์ที่ตีพิมพ์ในวารสารทางวิชาการระดับนานาชาติที่ปรากฏในฐานข้อมูลระดับนานาชาติตามประกาศ ก.พ.อ. หรือระเบียบคณะกรรมการการอุดมศึกษา ว่าด้วยหลักเกณฑ์การพิจารณาวารสารทางวิชาการสำหรับการเผยแพร่ผลงานทางวิชาการ พ.ศ.๒๕๕๖	๖๘
๑๔๓		- ---กลุ่มสาขาวิชาวิทยาศาสตร์และเทคโนโลยี	๕๗
๑๔๔		- ----กลุ่มสาขาวิชาวิทยาศาสตร์สุขภาพ	๑๑
๑๔๕		ผลงานได้รับการจดสิทธิบัตร	๐
๑๔๖		- ---กลุ่มสาขาวิชาวิทยาศาสตร์และเทคโนโลยี	๐
๑๔๗		- ---กลุ่มสาขาวิชาวิทยาศาสตร์สุขภาพ	๐
๑๔๘		ผลงานวิชาการรับใช้สังคมที่ได้รับการประเมินผ่านเกณฑ์การขอตำแหน่งทางวิชาการแล้ว	๐
๑๔๙		- ---กลุ่มสาขาวิชาวิทยาศาสตร์และเทคโนโลยี	๐
๑๕๐		- ---กลุ่มสาขาวิชาวิทยาศาสตร์สุขภาพ	๐
๑๕๑		ผลงานวิจัยที่หน่วยงานหรือองค์กรระดับชาติว่าจ้างให้ดำเนินการ	๐
๑๕๒		- ----กลุ่มสาขาวิชาวิทยาศาสตร์และเทคโนโลยี	๐
๑๕๓		- ----กลุ่มสาขาวิชาวิทยาศาสตร์สุขภาพ	๐
๑๕๔		ผลงานค้นพบพันธุ์พืช พันธุ์สัตว์ ที่ค้นพบใหม่และได้รับการจดทะเบียน	๐



ลำดับ ที่	ชุด ข้อมูล	ชื่อข้อมูลพื้นฐาน	ระดับหน่วยงาน
			ราชวิทยาลัยจุฬาภรณ์
๑๕๕		- ---กลุ่มสาขาวิชาวิทยาศาสตร์และเทคโนโลยี	๐
๑๕๖		- ---กลุ่มสาขาวิชาวิทยาศาสตร์สุขภาพ	๐
๑๕๗		ตำราหรือหนังสือหรืองานแปลที่ได้รับการประเมินผ่านเกณฑ์การขอ ตำแหน่งทางวิชาการแล้ว	๐
๑๕๘		- ---กลุ่มสาขาวิชาวิทยาศาสตร์และเทคโนโลยี	๐
๑๕๙		- ---กลุ่มสาขาวิชาวิทยาศาสตร์สุขภาพ	๐
๑๖๐	จำนวนผลงานทางวิชาการของอาจารย์ประจำและนักวิจัย	ตำราหรือหนังสือหรืองานแปลที่ผ่านการพิจารณาตามหลักเกณฑ์การ ประเมินตำแหน่งทางวิชาการ แต่ไม่ได้นำมาขอรับการประเมิน ตำแหน่งทางวิชาการ	๑
๑๖๑		- ---กลุ่มสาขาวิชาวิทยาศาสตร์และเทคโนโลยี	๐
๑๖๒		- ---กลุ่มสาขาวิชาวิทยาศาสตร์สุขภาพ	๑
๑๖๓		งานสร้างสรรค์ที่มีการเผยแพร่สู่สาธารณะในลักษณะใดลักษณะ หนึ่ง หรือผ่านสื่ออิเล็กทรอนิกส์ online	๐
๑๖๔		- ---กลุ่มสาขาวิชาวิทยาศาสตร์และเทคโนโลยี	๐
๑๖๕		- ---กลุ่มสาขาวิชาวิทยาศาสตร์สุขภาพ	๐
๑๖๖		งานสร้างสรรค์ที่ได้รับการเผยแพร่ในระดับสถาบัน	๐
๑๖๗		- ---กลุ่มสาขาวิชาวิทยาศาสตร์และเทคโนโลยี	๐
๑๖๘		- ---กลุ่มสาขาวิชาวิทยาศาสตร์สุขภาพ	๐
๑๖๙		งานสร้างสรรค์ที่ได้รับการเผยแพร่ในระดับชาติ	๐
๑๗๐		- ---กลุ่มสาขาวิชาวิทยาศาสตร์และเทคโนโลยี	๐
๑๗๑		- ---กลุ่มสาขาวิชาวิทยาศาสตร์สุขภาพ	๐
๑๗๒		- ---กลุ่มสาขาวิชามนุษยศาสตร์และสังคมศาสตร์	๐
๑๗๓		งานสร้างสรรค์ที่ได้รับการเผยแพร่ในระดับความร่วมมือระหว่าง ประเทศ	๐
๑๗๔		- ---กลุ่มสาขาวิชาวิทยาศาสตร์และเทคโนโลยี	๐
๑๗๕		- ---กลุ่มสาขาวิชาวิทยาศาสตร์สุขภาพ	๐
๑๗๖		งานสร้างสรรค์ที่ได้รับการเผยแพร่ในระดับภูมิภาคอาเซียน	๐
๑๗๗	- ---กลุ่มสาขาวิชาวิทยาศาสตร์และเทคโนโลยี	๐	

ลำดับ ที่	ชุด ข้อมูล	ชื่อข้อมูลพื้นฐาน	ระดับหน่วยงาน	
			ราชวิทยาลัยจุฬาภรณ์	
๑๗๘	จำนวนผลงานทางวิชาการของ อาจารย์ประจำคณะทันตภิ เวชศาสตร์	----กลุ่มสาขาวิชาวิทยาศาสตร์สุขภาพ	○	
๑๗๙		----กลุ่มสาขาวิชามนุษยศาสตร์และสังคมศาสตร์	○	
๑๘๐		งานสร้างสรรค์ที่ได้รับการเผยแพร่ในระดับนานาชาติ	○	
๑๘๑		----กลุ่มสาขาวิชาวิทยาศาสตร์และเทคโนโลยี	○	
๑๘๒		----กลุ่มสาขาวิชาวิทยาศาสตร์สุขภาพ	○	



กำหนดการตรวจประเมินคุณภาพการศึกษาภายใน  
ระดับราชวิทยาลัย ราชวิทยาลัยจุฬาภรณ์ ประจำปีการศึกษา ๒๕๖๑

วันพุธที่ ๙ เดือน ตุลาคม พ.ศ. ๒๕๖๒ เวลา ๘.๓๐ – ๑๖.๐๐ น.

ณ ห้องประชุม ชั้น ๑๔ อาคารศูนย์การแพทย์มะเร็งวิทยาจุฬาภรณ์ โรงพยาบาลจุฬาภรณ์

\*\*\*\*\*

- เวลา ๐๘.๓๐ – ๐๙.๐๐ น. คณะกรรมการผู้ตรวจประเมินประชุมวางแผนการตรวจเยี่ยม กำหนดประเด็นและรายการข้อมูลที่ต้องการตรวจสอบ
- เวลา ๐๙.๐๐ – ๐๙.๔๕ น. - เลขธิการราชวิทยาลัยจุฬาภรณ์กล่าวต้อนรับคณะกรรมการผู้ตรวจประเมิน  
- รองเลขธิการราชวิทยาลัยจุฬาภรณ์ ด้านการศึกษา แนะนำผู้บริหาร และเสนอรายงานการประเมินตนเองระดับราชวิทยาลัย
- เวลา ๐๙.๔๕ – ๑๐.๐๐ น. คณะกรรมการตรวจประเมินชี้แจงกระบวนการและวัตถุประสงค์ของการประเมินคุณภาพการศึกษาภายใน ระดับราชวิทยาลัย แก่คณะผู้บริหารและบุคลากร
- เวลา ๑๐.๐๐ – ๑๒.๐๐ น. สัมภาษณ์ผู้เกี่ยวข้อง ประกอบด้วย  
- สัมภาษณ์ผู้บริหาร (รองเลขธิการฯ ผู้ช่วยเลขธิการฯ)  
- สัมภาษณ์ผู้แทนอาจารย์ (รศ.ดร.วิไลวรรณ ทองเจริญ รศ.ดร.ประสพ กิตตะคุปต์ ผศ.นพ.สุรเชษฐ์ สิริพงษ์สกุล อาจารย์ รุ่งฤทธิ์ กลิ่นจำปา)  
- สัมภาษณ์ผู้แทนเจ้าหน้าที่ (สำนักงานราชวิทยาลัยจุฬาภรณ์ วิทยาลัยวิทยาศาสตร์การแพทย์เจ้าฟ้าจุฬาภรณ์ สถาบันบัณฑิตศึกษาจุฬาภรณ์)  
- สัมภาษณ์ผู้แทนนักศึกษา (คณะพยาบาลศาสตร์ คณะแพทยศาสตร์และการสาธารณสุข คณะเทคโนโลยีวิทยาศาสตร์สุขภาพ และสถาบันบัณฑิตศึกษาจุฬาภรณ์)
- เวลา ๑๒.๐๐ – ๑๓.๐๐ น. พักรับประทานอาหารกลางวัน
- เวลา ๑๓.๐๐ – ๑๔.๓๐ น. คณะกรรมการผู้ตรวจประเมินฯ ตรวจสอบเอกสารหลักฐาน
- เวลา ๑๔.๓๐ – ๑๖.๐๐ น. - คณะกรรมการผู้ตรวจประเมินฯ ประชุมสรุปผลการตรวจประเมิน  
- คณะกรรมการผู้ตรวจประเมินฯ รายงานผลการประเมินคุณภาพการศึกษาด้วยวาจา  
- คณะกรรมการผู้ตรวจประเมินฯ เขียนรายงานการประเมิน เพื่อเสนอผลประเมินเป็นลายลักษณ์อักษร  
- เสร็จสิ้นการตรวจประเมินคุณภาพการศึกษาภายในระดับราชวิทยาลัย

\*\*\*\*\*

- หมายเหตุ - เวลา ๑๐.๓๐ – ๑๐.๔๕ น. พักรับประทานอาหารว่าง  
- เวลา ๑๔.๓๐ – ๑๔.๔๕ น. พักรับประทานอาหารว่าง  
- กำหนดการอาจเปลี่ยนแปลงตามความเหมาะสม